



# ÉCOUTER & AGIR

POUR TEMPLEUVE-EN-PÉVÈLE

ÉLECTIONS MUNICIPALES  
DES 15 ET 22 MARS 2026  
À TEMPLEUVE-EN-PÉVÈLE

avec

Jean  
MOULLIERE



## RÉUNION PUBLIQUE

Venez découvrir notre programme et échanger avec nous.

**JEUDI 12 MARS**

**MAIRIE CENTRE**

**Place du Général de Gaulle  
à 19h00**

Un temps ouvert à tous pour construire ensemble l'avenir de Templeuve-en-Pévèle.

*Chères Templeuvoises, Chers Templeuvois,*

Vivre sereinement dans **une commune agréable, sûre et bien gérée**. Voilà notre cap !  
Depuis des mois, vous nous confiez vos attentes : mieux circuler, stationner plus facilement, vivre dans une commune propre et préserver ce qui fait notre qualité de vie.

Notre programme est né de ces échanges.

Il est **ambitieux**, parce que la commune doit avancer.

Il est **sérieux**, parce qu'il repose sur des solutions concrètes.

Il est **réaliste**, parce qu'il est financé et réalisable durant le mandat.

Nos priorités sont claires :

- Mieux circuler et stationner
- Renforcer la sécurité et la propreté au quotidien
- Améliorer durablement notre cadre de vie
- Bien vivre, bien grandir et bien vieillir à Templeuve-en-Pévèle

Nous agissons grâce à une gestion rigoureuse, **sans augmenter la part communale de la taxe foncière**.

L'expérience acquise au service du territoire sera pleinement mise au service de la commune pour défendre vos intérêts, débloquer vos problématiques et obtenir les financements nécessaires auprès de nos partenaires publics.

Notre responsabilité est simple :

**protéger votre cadre de vie aujourd'hui et préparer l'avenir de la commune.**

Dans les prochains jours, nous viendrons à votre rencontre pour en parler avec vous.

Au plaisir d'échanger avec vous !

*Jean Moulliere*



### Pour une stabilisation des nouveaux logements

Ces dernières années, Templeuve-en-Pévèle a connu une évolution importante de son offre de logements. Aujourd'hui, notre commune dispose d'un parc plus équilibré :

- Des logements adaptés pour permettre à nos aînés de rester dans notre commune.
- Des logements pour accueillir de jeunes couples et des familles.
- Un renouvellement indispensable pour maintenir nos écoles, nos commerces et notre dynamisme local.

#### Cet équilibre doit maintenant être stabilisé :

Nous accompagnerons les projets déjà engagés, avec une exigence forte concernant la qualité architecturale, l'intégration paysagère, le respect du cadre de vie et le stationnement adapté.

Sur la maison Leperre-Bonnier, nous veillerons à ce qu'un projet aboutisse enfin pour la réhabilitation de cette propriété. Nous porterons le projet visant à ce que le jardin devienne un parc accessible aux Templeuvois et ainsi permettre de créer une coulée verte de la place jusqu'au parc d'Anchin.

Toute nouvelle évolution du parc de logements devra être mesurée, concertée et compatible avec l'identité de Templeuve-en-Pévèle.

#### Il faut dire la vérité aux Templeuvois :

Quand un projet respecte le droit de l'urbanisme et qu'il s'agit d'une transaction entre propriétaires privés, le maire ne peut pas s'y opposer arbitrairement sans risquer une condamnation du tribunal administratif, au détriment des finances communales.

Notre responsabilité est donc claire : Agir en amont, fixer des règles justes et protectrices, et défendre l'intérêt général dans le cadre du droit. Nous élaborerons le futur Plan Local d'Urbanisme intercommunal avec une ligne claire :

- Préserver notre cadre de vie
- Stabiliser le nombre d'habitants
- Anticiper les besoins réels des habitants
- Refuser toute densification excessive

**ÉCOUTER  
& AGIR**  
POUR TEMPLEUVE-EN-PÉVÈLE





## SE DÉPLACER FACILEMENT À TEMPLEUVE-EN-PÉVÈLE



### Pour l'amélioration de la circulation et du stationnement :

Lors de notre concertation templeuvoise, nous vous avons écouté : votre première préoccupation, c'est de vous déplacer et lorsque vous utilisez votre voiture, c'est de vous garer.

Templeuve-en-Pévèle est devenue une commune attractive, grâce à sa maison de santé pluridisciplinaire, son scanner et bientôt son IRM, son nouveau cinéma, son supermarché, ses commerces et restaurants, son pôle d'échanges et ses événements culturels, associatifs et sportifs. À Templeuve-en-Pévèle, nous avons la chance d'avoir une gare qui nous place à 15 min de Lille. Tant mieux pour nous mais quand un train passe, il entraîne forcément un ralentissement de la circulation. Des difficultés existent aux heures de pointe mais en journée, la commune reste facilement accessible.

#### Pour fluidifier les déplacements dans notre commune, voici nos propositions :

- Élaborer un **plan global de circulation avec concertation** rue par rue.
- Adapter les sens de circulation pour empêcher que la commune devienne un itinéraire de contournement.
- Sécuriser les axes sensibles afin de **réduire la vitesse**.
- **Verbaliser les poids lourds** en transit interdit.
- Porter avec l'intercommunalité un **réseau de transports en commun plus efficace** en termes de fréquence et de lisibilité.

La fluidification de la circulation se fera également en permettant de trouver des places de stationnement plus facilement. Nous souhaitons **lutter contre le stationnement anarchique**. Dans chaque rue, un trottoir doit être libre, sécurisé et accessible pour nos enfants,

nos personnes à mobilité réduite, nos personnes âgées et les usagers.

Afin de préserver l'environnement, nous privilégierons lors de l'aménagement des parkings les **revêtements perméables et végétalisés**. Nous planterons de nombreux arbres également pour embellir notre commune, apporter de l'ombre l'été et favoriser notre biodiversité.

#### Pour améliorer le stationnement, nos propositions sont les suivantes :

- Réaménager le **parking d'Anchin** en créant 60 places supplémentaires. Mettre en place une zone dépose-minute à proximité de l'école Saint-Martin et des bornes de recharge électrique (Budget HT : 785 000 €).
- Réaménager le **parking rue Demesmay** avec 8 places supplémentaires. Création d'une voie douce avec un passage piéton face à la boulangerie et un cheminement jusqu'au parking du béguinage. Mettre les 6 premières places en arrêt minute et créer des places PMR (Budget HT : 48 000 €).
- Réaménager le **parking de l'espace socio-culturel** avec 137 places et des voies piétonnes sécurisées (Budget HT : 685 000 €).
- **Réaménager la Place** avec la conservation des stationnements, des nouvelles plantations et végétalisation aux abords de la route. Création d'une voie piétonne sécurisée avec un pavé adapté PMR notamment. Mise en zone bleue totale sauf de 12 h à 14 h et après 18 h.
- Aménager le parking rue Neuve et le parking du Vent de Bise.
- Proposer plus de places de stationnement et un trottoir sécurisé autour du Château Baratte.



## SÉCURITÉ ET TRANQUILLITÉ PUBLIQUE



### Pour une commune plus sûre

Pour améliorer la sécurité, nos propositions sont les suivantes :

- **Renforcer la vidéoprotection.** Permettre une exploitation rapide des images par les forces de l'ordre. Utiliser ces images pour verbaliser les poids lourds qui ne respectent pas l'interdiction de traverser (Budget HT : 200 000 €).
- **Rétablir l'éclairage public la nuit** et instaurer un éclairage par détection de présence dans les voyettes.
- **Renforcer la police municipale**, plus de présence sur le terrain, à pied, à vélo ou en voiture. Horaires étendus le soir et le week-end.
- Relancer le dispositif des voisins vigilants.
- **Lutter contre les incivilités** avec un élu délégué pour cette mission. Faire preuve de pédagogie mais ne pas hésiter à verbaliser : excréments de chien et stationnements gênants notamment.
- Mettre en place une astreinte d'un élu et d'un agent le week-end et soir pour pouvoir répondre aux urgences.
- Développer les abris sécurisés pour les vélos et trottinettes.
- Intensifier la lutte contre les frelons asiatiques et les moustiques pour protéger les habitants et prévenir les risques.





## Pour une commune plus propre

Pour améliorer la propreté nous lancerons le plan « Templeuve Ville Propre » :

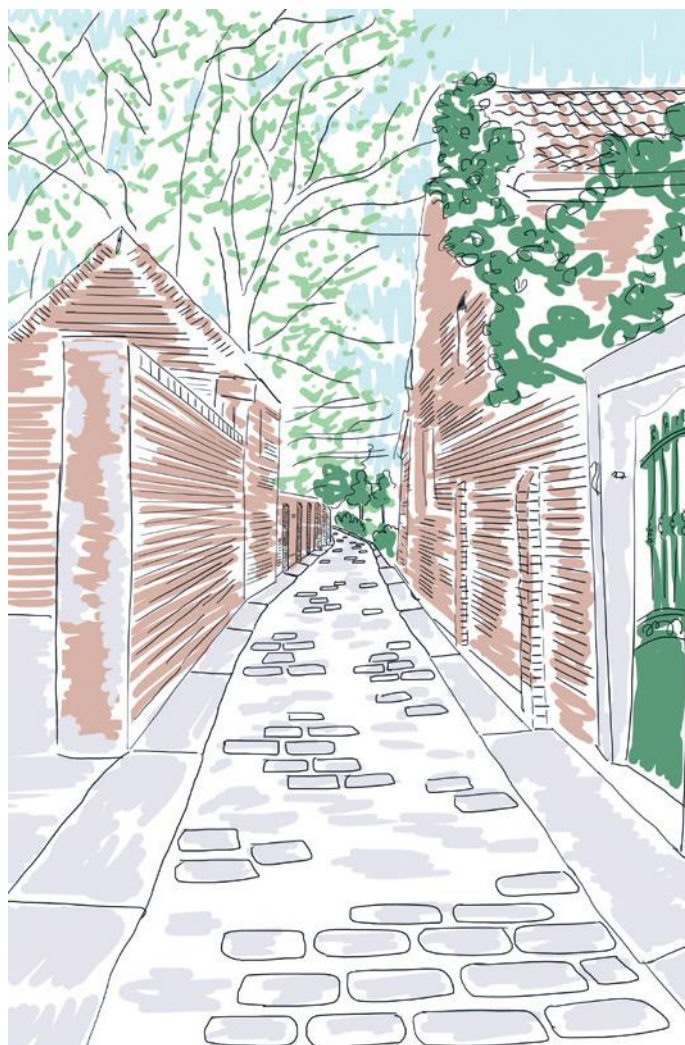
- Balayer et désherber les fils d'eau.
- Démousser et désherber les trottoirs sans produits phytosanitaires.
- Avoir un agent dédié à la propreté de la commune et à l'entretien du cimetière.
- Acheter un aspirateur urbain électrique.
- Rappeler l'obligation d'entretien des trottoirs par les riverains.
- Verbaliser les propriétaires de chiens non respectueux



## Pour une commune durable, agréable et tournée vers l'avenir

Pour un développement durable et pour notre cadre de vie, nos propositions sont les suivantes :

- Végétaliser nos rues.
- Enfouir les réseaux lorsque cela est possible suite à une réfection de voirie.
- Créer un verger entre l'école Marie Navart et la salle polyvalente.
- Ajouter des bancs dans la commune.
- **Créer une charte d'aménagement sur l'ensemble de la commune pour les voyettes.** Pavage et éclairage. Signalétique spécifique avec nom et direction. Entretien de la végétation et rappel d'entretien pour les riverains.
- Favoriser la création de micro-forêts.
- Poursuivre **la rénovation énergétique** de nos bâtiments publics.
- **Développer les voies cyclables** avec un revêtement d'une couleur spécifique.
- Faciliter et sécuriser les déplacements à vélo et à pied.
- Créer une voie cyclable entre Templeuve-en-Pévèle et Fretin en passant par les chemins agricoles entre la rue du Paradis et la rue Verte.
- Créer une piste cyclable sécurisée entre la sortie de la rue de Lille et le centre aquatique.
- Continuer la réfection des voiries et **engagement « zéro nid-de-poule »** dans notre commune.
- Entretien régulier des fossés et des cours d'eau.
- Recensement et entretien des chemins ruraux.





# ÉCOUTER & AGIR

POUR TEMPLEUVE-EN-PÉVÈLE



**1 Jean MULLIERE**  
Député et conseiller municipal  
31 ans  
Rue de l'Hardinière



**2 Joséphine FOSSAERT-LELOUTRE**  
Directrice des affaires publiques  
CCI France  
32 ans  
Rue de la Rive



**7 Fabien DELPORTE**  
Chauffeur livreur  
et adjoint au Maire  
60 ans  
Rue du Riez



**8 Sandrine BROCARD**  
Cadre de la Fonction publique  
et conseillère municipale  
57 ans  
Rue de Lille



**9 Thomas FRAQUET**  
Expert-comptable et  
enseignant en droit  
38 ans  
Place du Général de Gaulle



**10 Justine CARNEAU**  
Conseillère bancaire  
38 ans  
Rue Neuve



**15 Daniel MENUE**  
Gestionnaire d'applications et  
conseiller municipal  
57 ans  
Rue Alfred de Musset



**16 Marie-Françoise TAHON**  
Retraîtée de l'Institut Pasteur  
et Adjointe au Maire  
67 ans  
Rue de la Baille



**17 Pierre DEHOVE**  
Chef d'entreprise et  
conseiller municipal  
58 ans  
Rue de Canchomprez



**18 Anne BEE-DELANNOY**  
Éducatrice spécialisée  
37 ans  
Rue du Zécart



**23 Bruno DUBOT**  
Ingénieur en retraite  
71 ans  
Rue de Péronne



**24 Mélanie DECROCK**  
Infirmière libérale  
44 ans  
Rue de la Quièze



**25 Eric DUBOIS**  
Responsable d'exploitation en retraite  
67 ans  
Rue Victor Olivier



**26 Mélanie CHRETIEN**  
Responsable logistique et  
approvisionnement  
46 ans  
Chemin de la Campagnette



**3 Cyprien DUBUS**

Collaborateur d'élus et  
conseiller municipal  
33 ans  
Rue Henriette Gerekens



**4 Hélène  
FOURDRIGNIER-HENNO**

Assistante maternelle  
et conseillère municipale  
48 ans  
Chemin de l'Épinette



**5 Frédéric WARTELLE**

Responsable logistique  
57 ans  
Rue des 4 Cornets



**6 Anne GAILLET**

Responsable de l'Action sociale  
49 ans  
Chemin de la Campagnette



**11 Alain TYTGAT**

Officier sapeur-pompier  
52 ans  
Rue du Zécart



**12 Manuella DELESALLE**

Ancienne commerçante  
et conseillère municipale  
61 ans  
Rue Haute



**13 Patrice PUCHOIS**

Sapeur-pompier en retraite et  
conseiller municipal  
65 ans  
Rue du Zécart



**14 Sylvie CHANU**

Retraîtée de l'éducation nationale  
66 ans  
Rue du 8 mai 1945



**19 Dominique SKRZYPCZAK**

Artisan et conseiller municipal  
49 ans  
Rue du Maresquel



**20 Hélène VERCAEMST**

Attachée parlementaire.  
54 ans  
Rue de la Caillièrre



**21 Pascal HAVET**

Retraité de la police nationale  
69 ans  
Rue Neuve



**22 Coralie MINET**

Attachée scientifique  
46 ans  
Rue des Nymphéas



**27 Éric DEGAND**

Responsable transport en invalidité  
57 ans  
Rue du Paradis



**28 Catherine MORTREUX**

Retraîtée et conseillère municipale  
65 ans  
Rue de Péronne



**29 Mathieu DALLOY**

Notaire  
46 ans  
Rue de la Baïlle



Suivre  
l'actualité  
de la  
campagne





## BIEN GRANDIR À TEMPLEUVE-EN-PÉVÈLE



### Pour apprendre et grandir dans de bonnes conditions

**Pour apprendre et grandir dans de bonnes conditions, nous vous proposons de :**

- Continuer à investir dans nos écoles pour permettre de **bonnes conditions d'apprentissage**.
- Mettre en place un permis piéton et vélo dans nos écoles.
- Sensibiliser nos jeunes à la lutte contre le harcèlement, à l'égalité femmes-hommes et aux effets des écrans.
- Favoriser **la déminéralisation des cours de récréation** dans nos écoles.
- Poursuivre une collaboration étroite avec les services de la CCPC afin de trouver des solutions **pour que chaque enfant templeuvois puisse obtenir une place en accueil de loisirs**.
- Veiller à favoriser le recrutement d'animateurs locaux et revaloriser les salaires.
- Poursuivre et développer le forum des associations organisé en septembre.
- Remettre en place l'opération « Sport ma santé » avec un coach de la municipalité sur prescription médicale.
- **Rénover les infrastructures sportives** (terrain synthétique du football (Budget HT : 500 000 €), club house du tennis (Budget HT : 100 000 €), boulodrome...).
- Aménager les locaux du temps des loisirs pour gagner en capacité et permettre d'accueillir plus d'associations.
- Lancer un système de réservation de salles en ligne à destination des associations.
- Continuer d'**accompagner nos associations** via les subventions, l'aide technique de nos agents, la mise à disposition de salles et d'équipements.
- Créer un guichet unique pour les dossiers de subventions auprès de la Communauté de Communes Pévèle-Carembault, du Département du Nord, de la Région Hauts-de-France et de l'État via le Fonds de développement de la vie associative.
- Créer des olympiades et un cross inter-écoles.
- Créer un nouveau parcours ludique nature dans le parc du Château Baratte.
- Travailler avec les partenaires pour optimiser l'offre de modes de garde des 0-3 ans.
- Lancer **une maison des jeunes**.
- Créer une aide pour passer le permis de conduire en contrepartie d'un engagement des jeunes pour notre commune et auprès des aînés.
- Créer un portail pour trouver plus facilement un stage dans la Pévèle.





### Pour une commune qui prend soin de ses aînés et des plus fragiles

- Poursuivre l'**identification des personnes isolées ou en difficulté**, grâce à des lanceurs d'alerte solidaires (voisins, associations, professionnels), et proposer un accompagnement adapté. Faciliter leur mobilité vers les services et les soins.
- Impulser un maillage de partage et d'entraide pour maintenir les liens entre les Templeuvois (générations, cultures, inclusion).
- **Développer l'intergénérationnel** avec le conseil municipal des enfants et les écoles.
- Travailler avec les bailleurs sociaux pour disposer de logements d'urgence sur la commune.
- Organiser un grand week-end de la solidarité autour du Téléthon et y associer toutes nos associations.
- **Accompagner dans les démarches administratives** et informatiques.
- Devenir ville ambassadrice du don d'organes.
- Pérenniser la semaine bleue, le repas des aînés et les chèques-cadeaux offerts par la municipalité pour Noël.



### Pour une commune plus inclusive

- Créer un **comité des usagers en situation de handicap** pour que des recommandations puissent être apportées avant chaque projet.
- Développer le travail avec le groupe d'entraide mutuelle « La ch'tite boussole ».
- **Favoriser l'inclusion par le sport**, notamment avec le soutien de l'association « Les Enfants de la Balle ».
- Gagner en accessibilité partout dans notre commune en commençant par la mairie Château Baratte avec une entrée accessible.
- **Rendre un trottoir par rue pleinement accessible.**
- Communiquer de manière inclusive avec des documents FALC (facile à lire et à comprendre).





## CULTURE ET CITOYENNETÉ

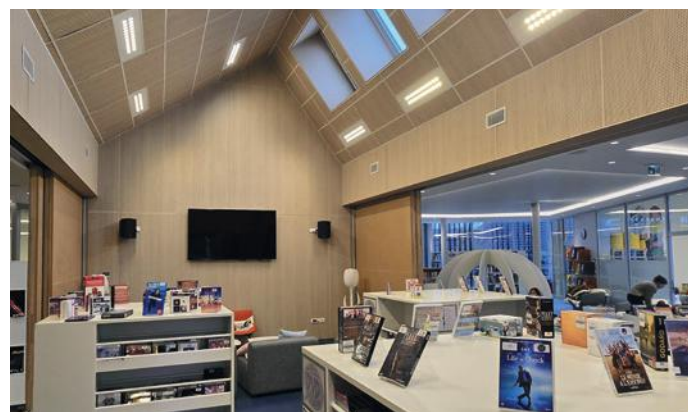


### Pour pérenniser l'exception culturelle templeuvoise

- Donner de l'ampleur à « La Fête du Moulin » en devenant une vraie tradition locale pour la commune et en y associant toutes nos associations.
- **Créer un géant** à l'effigie du premier meunier de la commune.
- Lancer une consultation citoyenne pour choisir ensemble le devenir du Modern'ciné qui doit rester un lieu culturel.
- Mettre en avant les talents Templeuvois au moment de la fête de la musique.
- Transformer la place certains week-end d'été en guinguette avec diverses animations pour tous les âges, un marché nocturne et permettre aux commerçants et restaurateurs d'agrandir leur terrasse.
- Créer une médaille de la ville pour les Templeuvois engagés.
- Organiser chaque année une sortie culturelle ouverte à tous.
- Développer un jumelage avec une commune belge.

### Pour une communication au plus proche des citoyens

- Créer un nouveau site internet plus moderne et sécurisé.
- Doter la commune de l'application « Ma mairie en poche » qui permettra de mieux faire remonter les signalements et connaître toute l'actualité de la collectivité en temps réel.
- Mettre en place des **réunions de quartier annuelles**.
- Lancer des **consultations citoyennes régulières** sur les projets communaux (Plan de circulation, choix du lieu et du jour de tenue du marché, avenir du Modern'ciné, etc)
- Poser des panneaux aux entrées de ville pour mettre en avant nos événements municipaux et associatifs.
- Créer une cérémonie de remise de la carte d'électeur aux jeunes Templeuvois.





### Pour soutenir nos agriculteurs et notre économie locale

- Exonérer la taxe sur le foncier non bâti pendant 5 ans pour l'installation de jeunes agriculteurs.
- Protéger nos terres agricoles.
- **Créer une fête de l'agriculture** (visites de fermes, marché de producteurs locaux, exposition de tracteurs, découverte des métiers de l'agriculture...).
- **Prioriser nos artisans et commerçants locaux** dans la commande publique.
- Mettre en place un stationnement minute pour nos commerces.
- Refonder le guide des commerçants et artisans templeuvois.
- **Redynamiser le marché hebdomadaire.**



### Pour défendre le pouvoir d'achat

- Lancer des **achats groupés municipaux** pour baisser vos factures (énergie, mutuelle, assurances).
- **Ne pas augmenter la part communale de la taxe foncière**, inchangée depuis 10 ans.

### Pour une mairie qui facilite la vie

- **Élargir les horaires** de la mairie et de l'agence postale.
- Créer une permanence d' élu pour l'aide à la déclaration d'impôts.
- **Apporter une réponse à vos interpellations** en moins de 24 h et un suivi assidu du dossier.



### Pour un cimetière à la hauteur du souvenir

- **Aménager le cimetière, plus arboré et apaisé.**  
Créer une voie centrale en pavé adapté PMR et refaire l'entrée côté rue Neuve.
- Sécuriser le cimetière avec de la vidéoprotection et la fermeture le soir.
- Avoir un agent dédié à la propreté de la commune et à l'entretien du cimetière.
- Créer **un cimetière dédié aux animaux de compagnie.**



# Écouter et agir pour Templeuve-en-Pévèle.

## Pour mieux y vivre chaque jour.

Nous avons construit ce programme à partir de vos priorités.

Il repose sur un principe simple : **améliorer votre quotidien concrètement.**

### MIEUX CIRCULER ET STATIONNER

- Plan global de circulation
- Création importante de nouvelles places de stationnement
- Parkings réaménagés, accessibles et végétalisés
- Trottoirs libérés et sécurisés pour les piétons

### PLUS DE SÉCURITÉ, PLUS DE RESPECT

- Police municipale renforcée et présente le soir et le week-end
- Vidéoprotection étendue et exploitation rapide des images
- Tolérance zéro contre les incivilités
- Éclairage public rétabli la nuit

### UN CADRE DE VIE PRÉSERVÉ

- Stabiliser l'urbanisation
- Plan « Ville Propre » et agent dédié au quotidien
- Végétaliser notre cadre de vie et créer de nouvelles liaisons douces
- Entretien des voiries : objectif zéro nid-de-poule

### UNE COMMUNE PROCHE ET POPULAIRE

- Horaires élargis mairie et agence postale
- Achats groupés pour faire baisser vos factures
- Soutien aux commerces, artisans et agriculteurs
- Investissements pour les écoles, les jeunes et les aînés

### UN ENGAGEMENT :

**Avec une équipe expérimentée, un cap clair et des actions concrètes, nous réaliserons ce programme sans augmenter la part communale de la taxe foncière.**

**Vous serez absent  
le jour du vote ?  
Le 15 ou le 22 mars ?**

Nous pouvons vous aider à établir votre procuration.

**Contactez-nous, nous sommes là pour vous accompagner !**

CONTACT :

**06 07 98 21 63**  
**mouliere2026@gmail.com**



Suivre  
l'actualité  
de la  
campagne



Écouter et Agir pour Templeuve-en-Pévèle avec Jean Mouliere



@ecouteragirtempleuve



@ecouteragirtempleuve