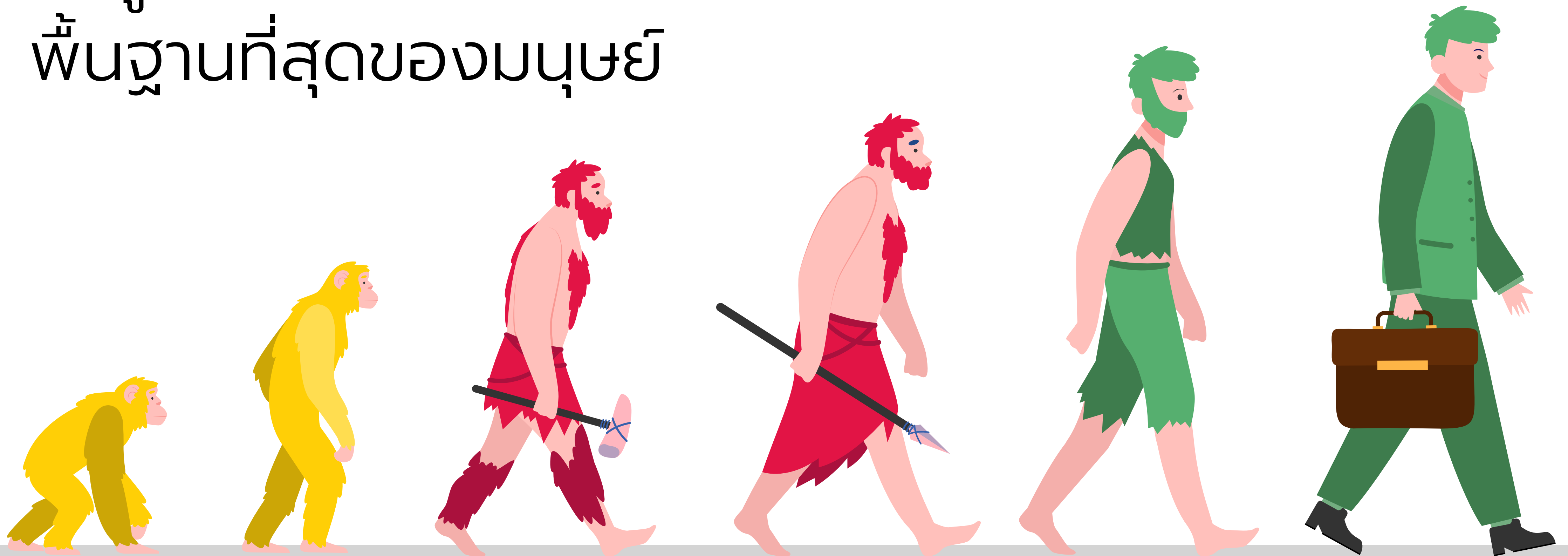
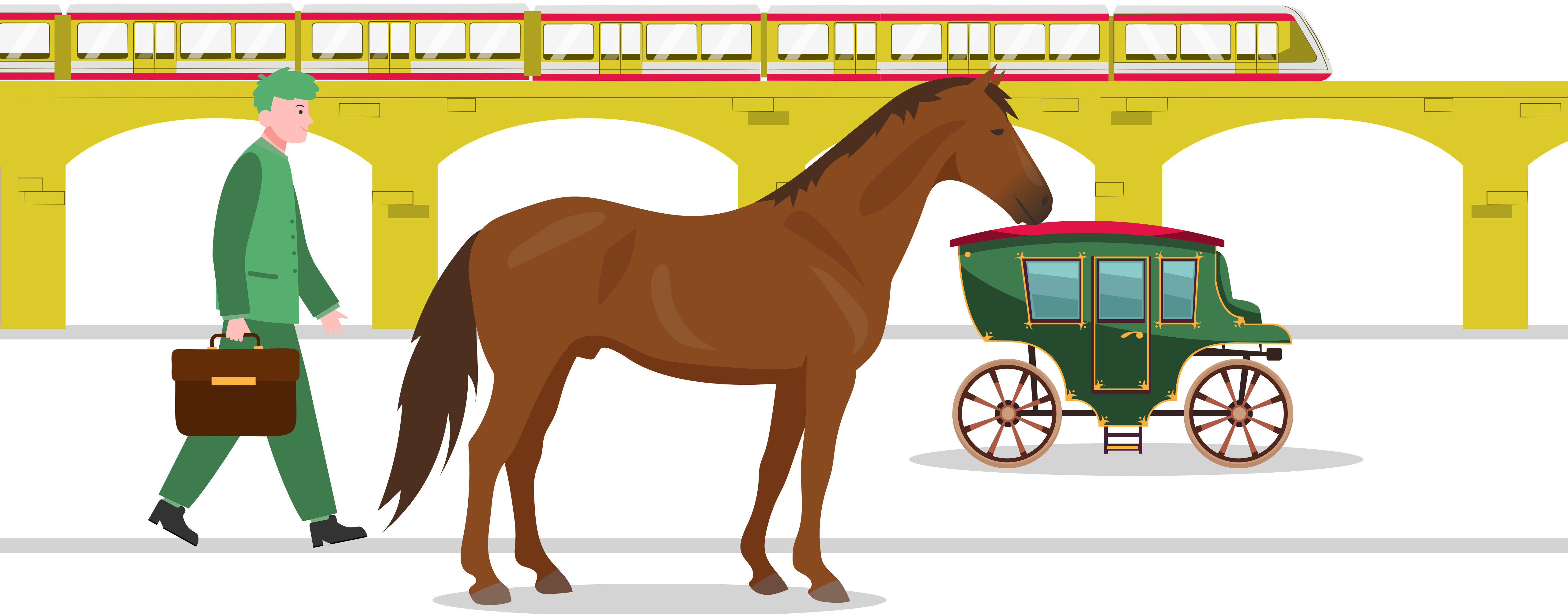


# “การเดินทางเท้า”

คือรูปแบบการเดินทางที่  
พื้นฐานที่สุดของมนุษย์



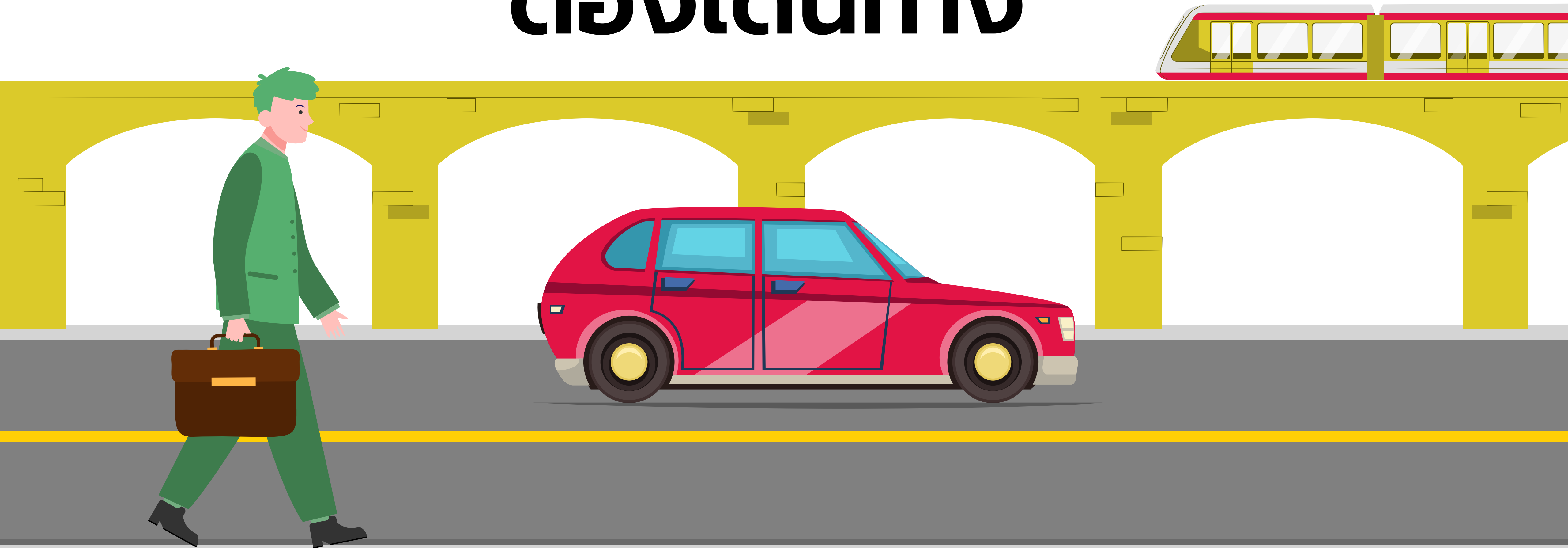
# มันเป็นสิ่งธรรมดา

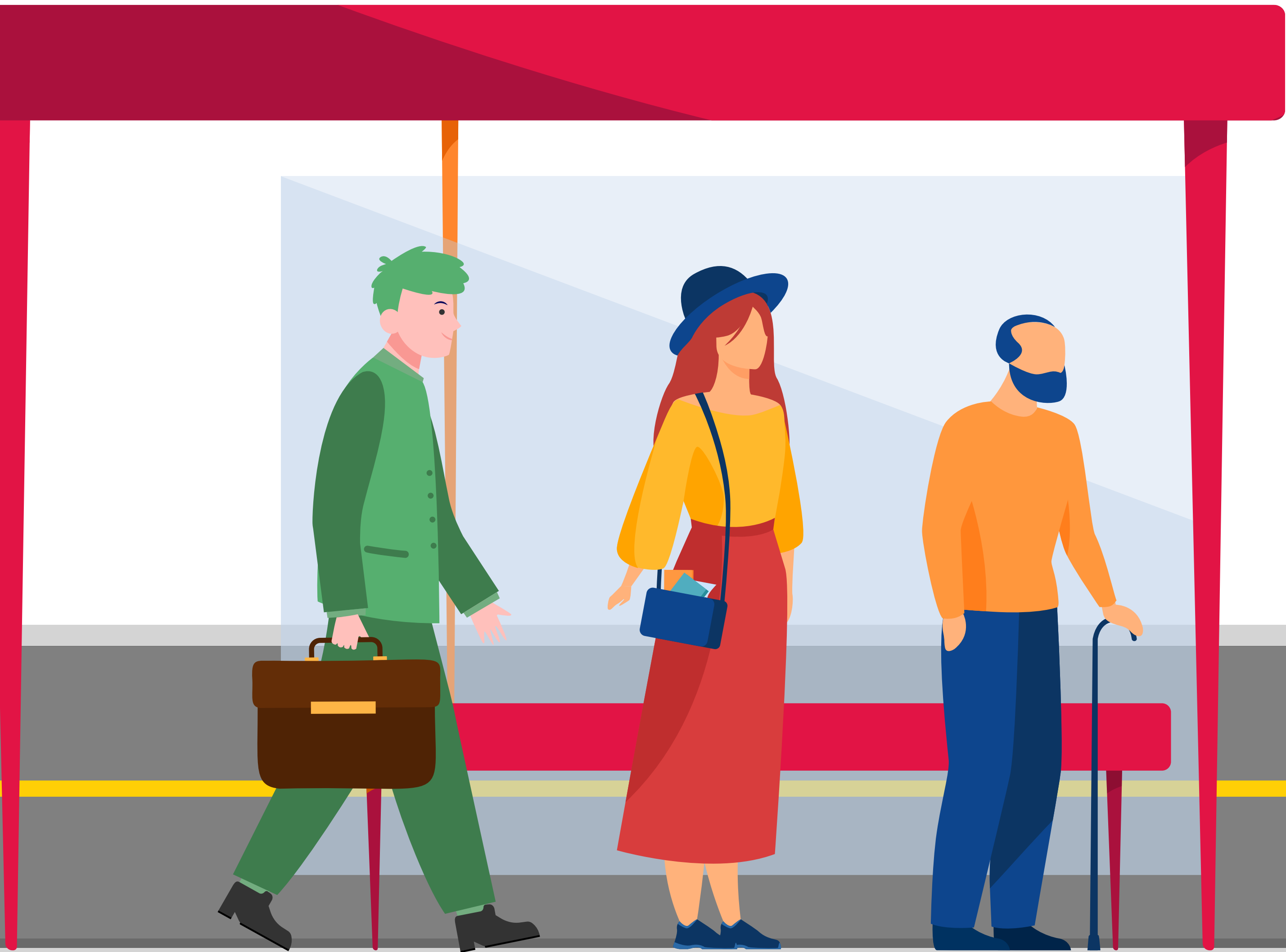


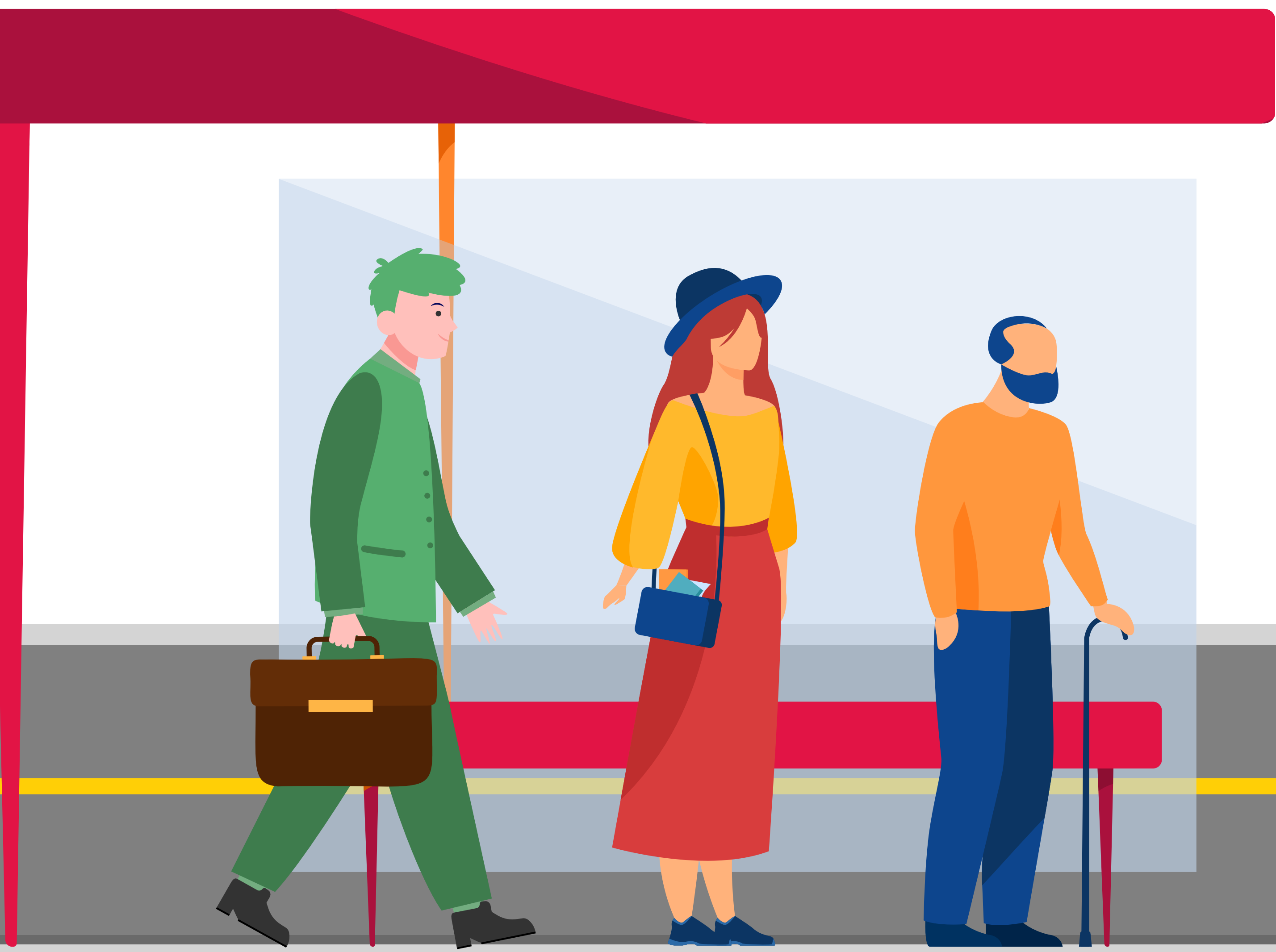
มันเป็นสิ่งธรรมดาที่สิ่งมีชีวิตที่ชื่อ “มนุษย์”



# มันเป็นสิ่งธรรมดาที่สิ่งมีชีวิตที่ชื่อ “มนุษย์” ต้องเดินทาง

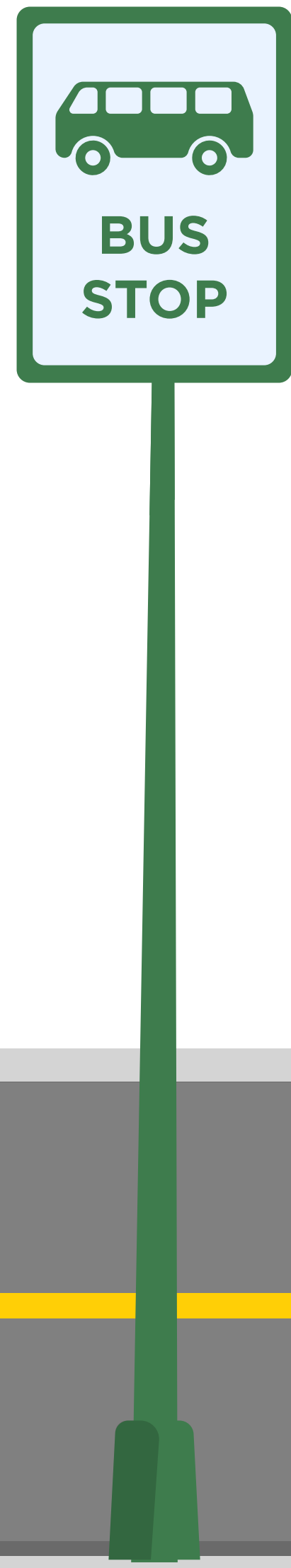


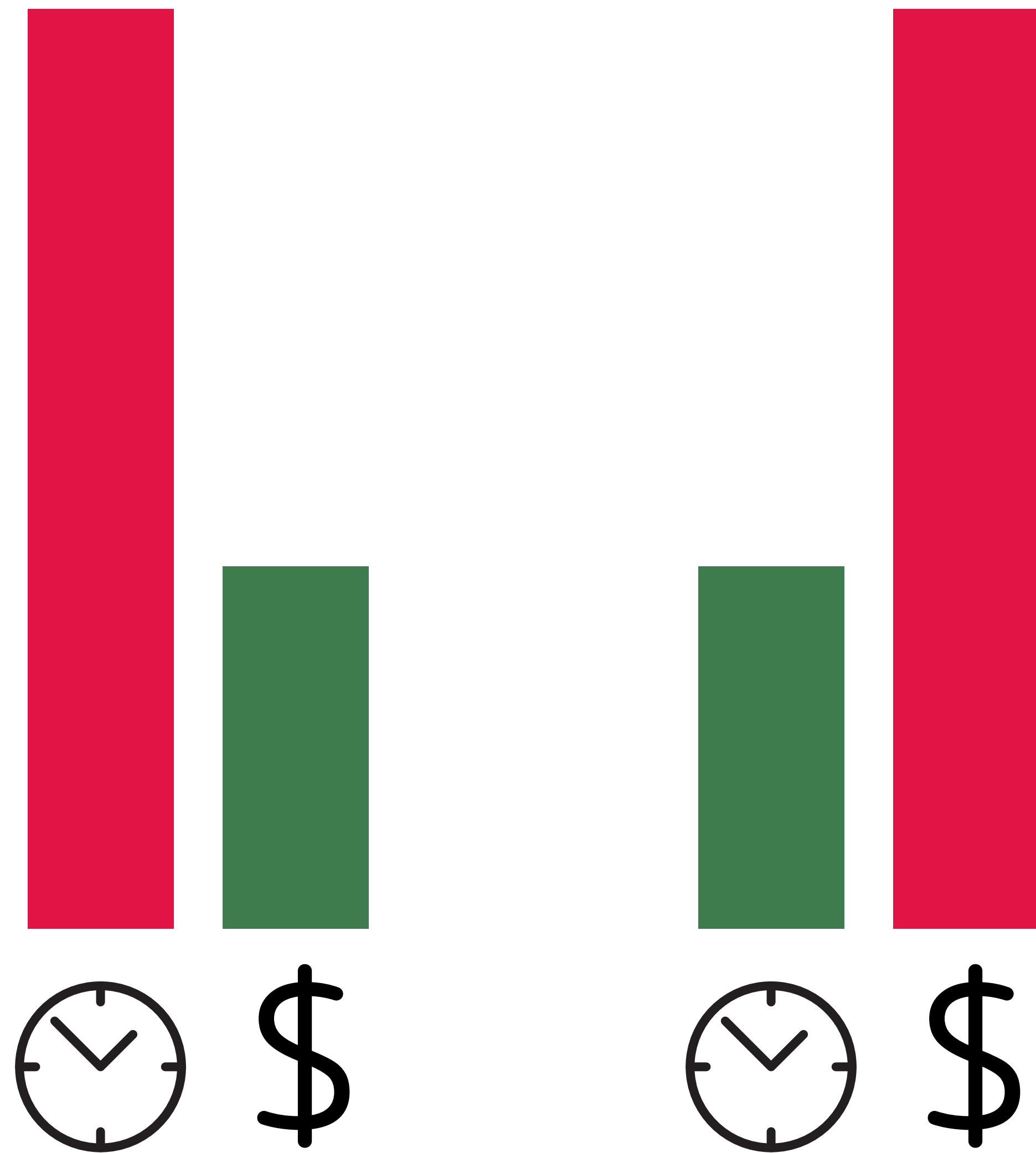




แต่ในประเทศที่การเดินทาง  
แสนจะยากลำบาก  
การใช้ชีวิตและการค้าขาย  
ก็จะยากตามไปด้วย

เมื่อการเดินทางยาก  
เราก็พัฒนายาก



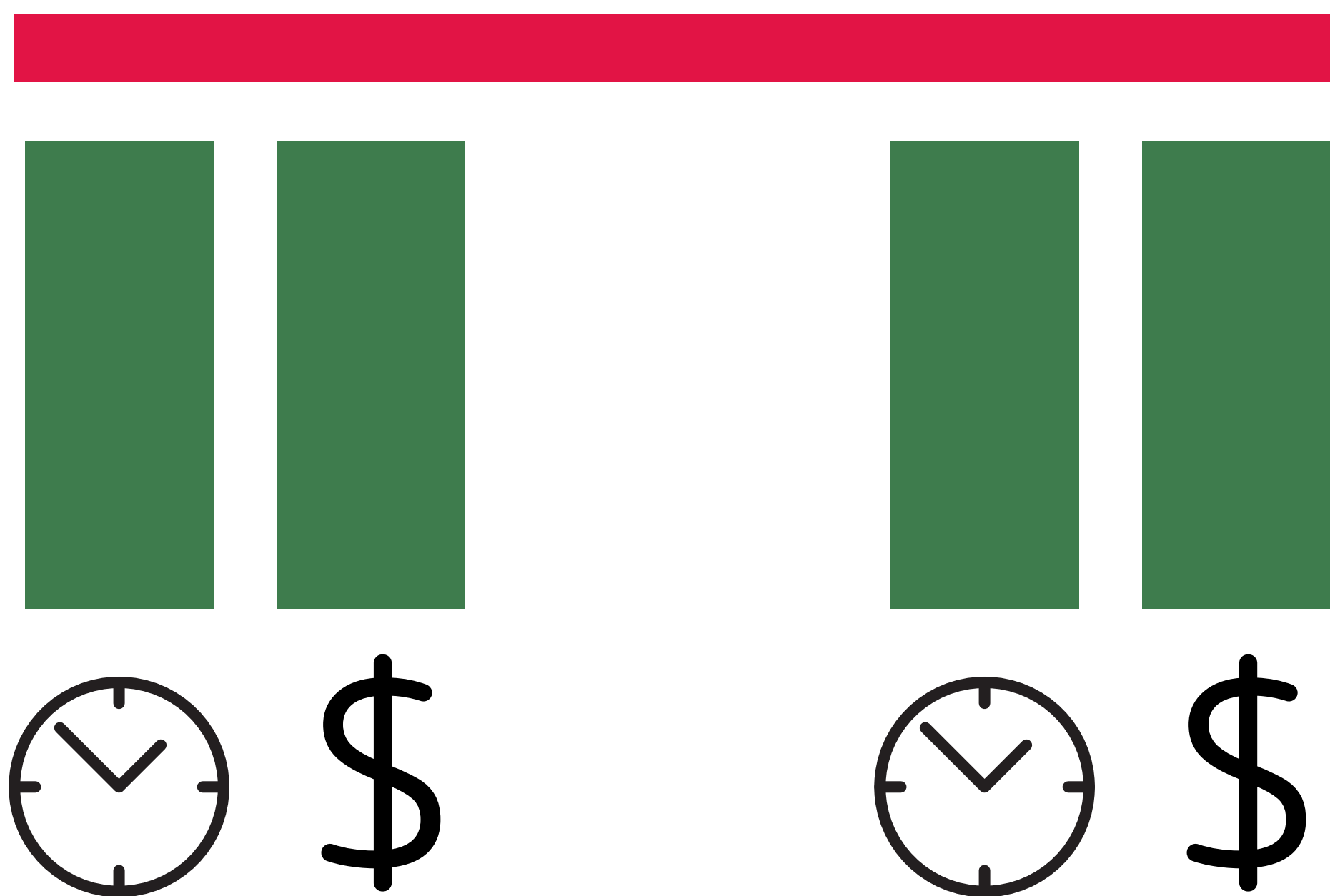


สิ่งสำคัญที่สุด  
ของการเดินทางไม่ใช่ระยะทาง  
แต่คือ **'ต้นทุน'** และ **'เวลา'**

มูลค่าของเวลาในการเดินทาง (Value of Traveling Time) ช่วยอธิบายว่า จริงๆ แล้วมนุษย์ตัดสินใจเดินทางจาก 2 ปัจจัยหลัก คือ 'ต้นทุน' และ 'เวลา' กล่าวคือ เราจะเลือกเดินทาง จากทางที่เร็วที่สุดและคุ้มค่าที่สุด และทางที่คุ้มค่าที่สุดอาจจะไม่ใช่ทางที่ถูกที่สุดเสมอไป

# รัฐ

คือผู้ที่จะต้องสร้าง  
ตัวเลือกในการเดินทาง  
ให้กับเราให้หลากหลายที่สุด

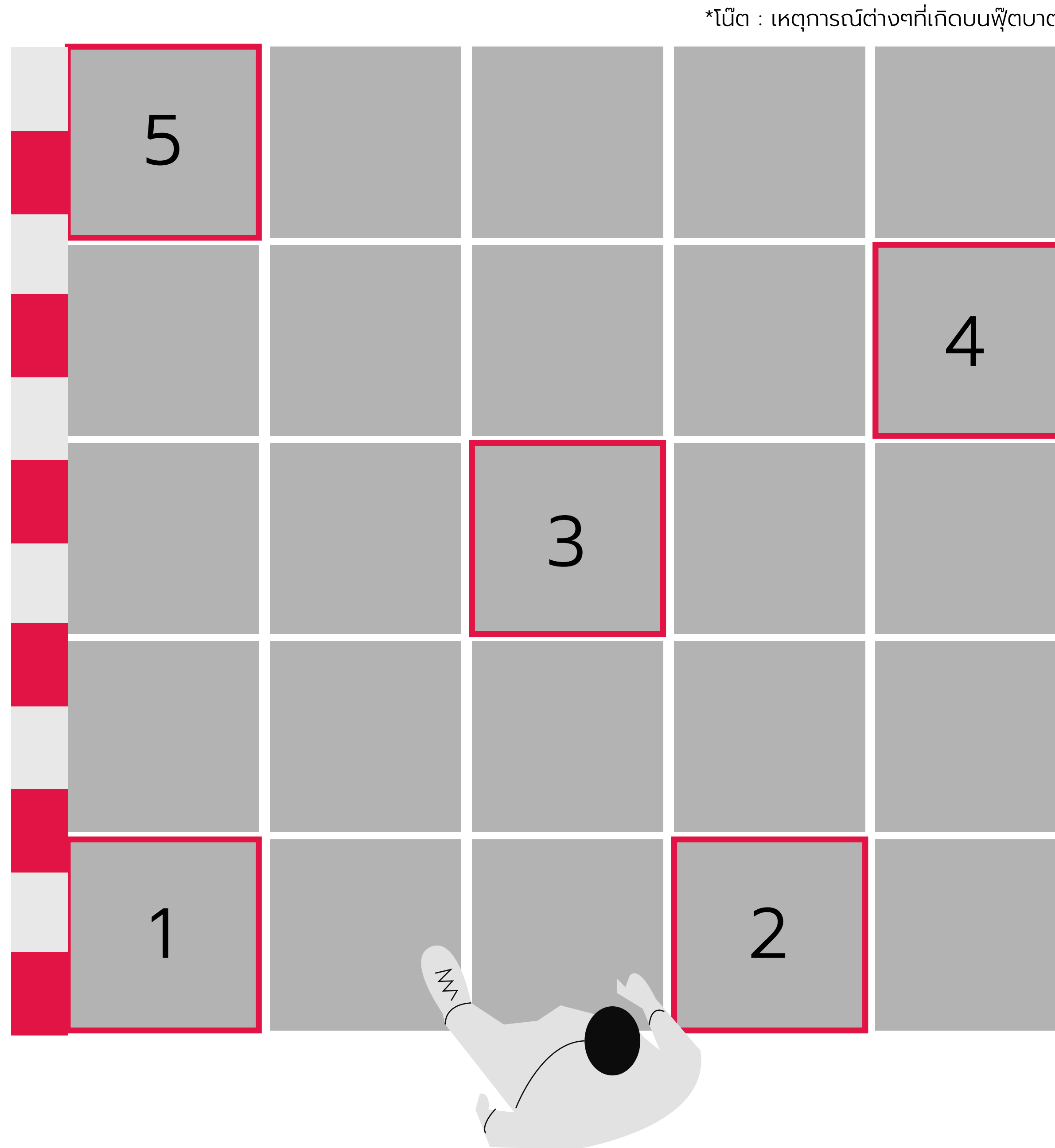


รัฐคือผู้ที่ทำหน้าที่ในการสร้างตัวเลือกในการเดินทางแก่ประชาชนให้หลากหลายที่สุด โดยรัฐจะสร้างโครงสร้างพื้นฐานรองรับการเดินทางรูปแบบต่างๆ ของประชาชน เป็นทางเลือกที่จะทำให้เราสามารถเลือกได้ว่าวันนี้เราจะสามารถไปถึงที่หมายด้วยวิธีไหนได้บ้าง จะเป็นรถเมล์ รถไฟ หรือรถยนต์ส่วนตัว ก็ได้ ขึ้นอยู่กับว่าเรามีต้นทุนและเวลาเท่าไหร่ แล้วเราจึงเลือกบนความต้องการของเรา



แต่การเดินทางที่ดี  
ต้องเริ่มต้นด้วย  
ทางเท้าที่

**“เดินง่าย”**



เพราะทั้งชีวิต  
ของมนุษย์นั้นต้อง  
**“เดิน”**

**“ระบบขนส่งมวลชนที่ดี”**  
ในเมืองของเรา  
ต้องประกอบด้วยอะไรบ้าง



1.  
ระบบขนส่งในชุมชน  
(Local Route)

ใช้ขนส่งเริ่มต้นได้จากหน้าบ้าน  
ไปตามตรอกซอกซอย และภายในชุมชน



2.  
ระบบขนส่งระหว่างชุมชน  
(Feeder Route)

พาเราออกจากชุมชน  
สู่ถนนรองและถนนใหญ่ของเมือง

3.  
ระบบที่ขนส่งหลักของเมือง  
(mass route)

ทำให้เราไปได้พื้นที่หรือย่านสำคัญต่างๆ ทั่วทั้งเมือง



# การขนส่งชานเมือง (Commuter Route)

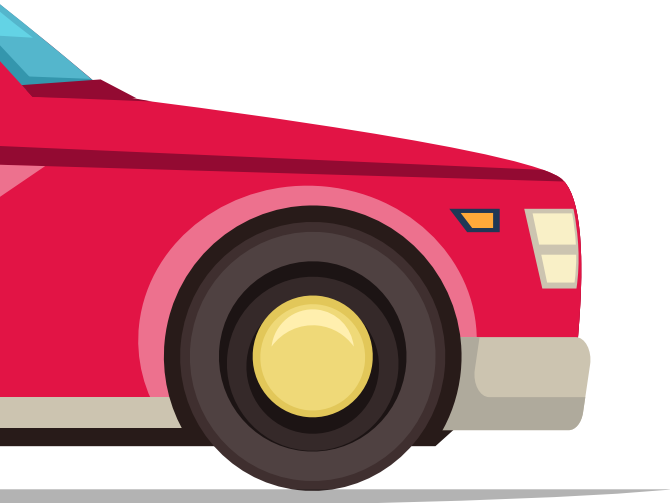
ทำหน้าที่พาเราออกจากใจกลางเมือง



# การขนส่งระหว่างเมือง (Intercity Route)

ทำหน้าที่เชื่อมเราไปสู่ภูมิภาคต่างๆ ทั่วทั้งประเทศ

ระบบขนส่งมวลชนที่ครอบคลุมและมีทางเลือก  
ยังช่วยให้เรา **“ลดต้นทุน”** และ **“เพิ่มโอกาสหารายได้”** อีกด้วย





ระบบขนส่งมวลชนที่ครอบคลุม  
มันช่วยให้เรา “หาเงินง่าย” และ “ใช้ชีวิตได้ง่ายขึ้น” จริงๆ

หมู

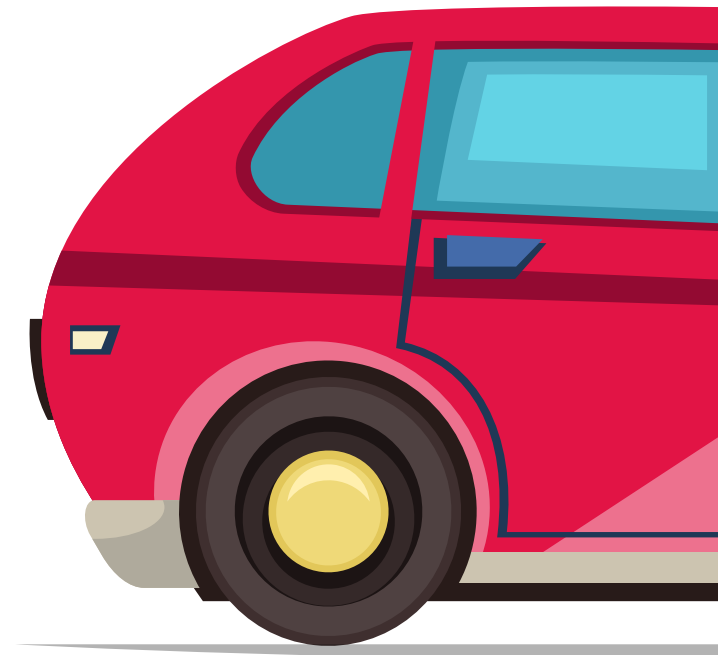
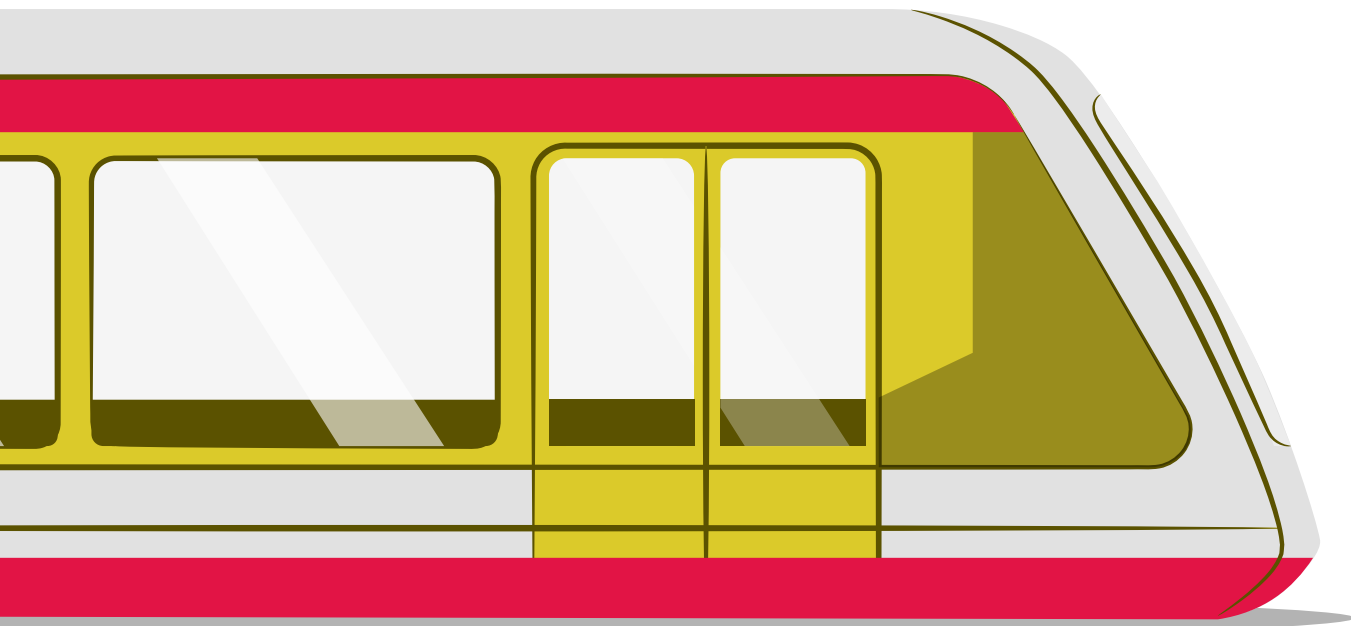
เนื้อ

ผักเหี่ยว

วัตถุดิบที่เสียหาย

เขมาารถ วิ่งหลายเที่ยว ไหนจะต้องเจอรถติด สินค้าหรือวัตถุดิบที่เราซื้อมาอาจเสียหาย

ระบบขนส่งมวลชนที่ครอบคลุม  
มันช่วยให้เรา **“หาเงินง่าย”** และ **“ใช้ชีวิตได้ง่ายขึ้น”** จริงๆ



ระบบขนส่งมวลชนที่ครอบคลุม  
มันช่วยให้เรา “หาเงินง่าย” และ “ใช้ชีวิตได้ง่ายขึ้น” จริงๆ

สินค้าจาก  
ต่างประเทศ

หมู

เนื้อ

ซีฟู้ด

อาหารอีสาน  
รูปแบบใหม่

ผักสด

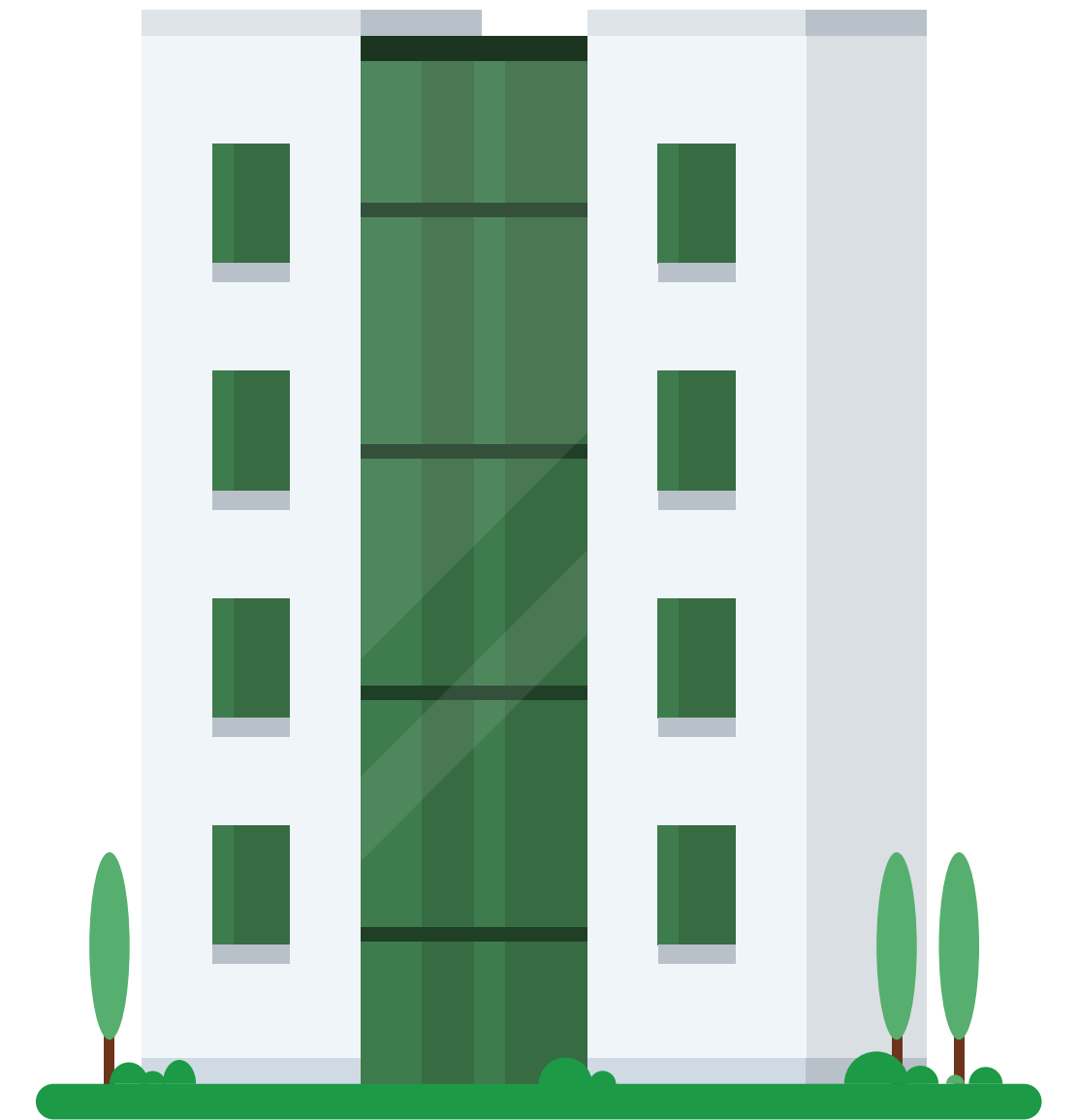
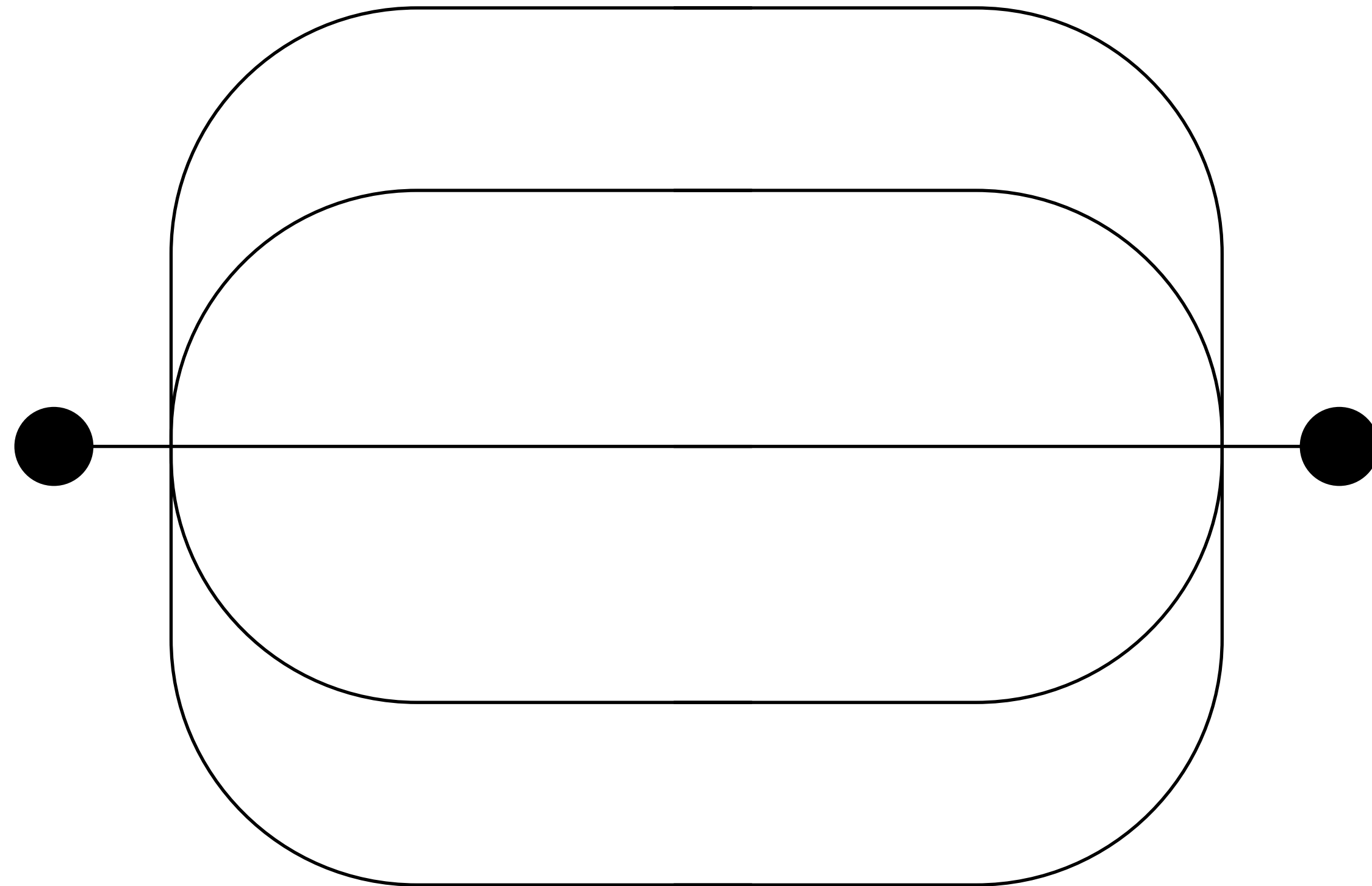
วัตถุดิบ

แรงงาน

**จะดีกว่ามั้ย** ถ้าเราสามารถขึ้นรถไฟได้ที่หลายๆ ร่วมกันทั้งชุมชน และจ่ายค่าเดินทางแค่รอบเดียว  
**จะดีกว่ามั้ย** ถ้าเราสามารถขนแรงงานที่มีความสามารถ เข้ามาทำงานที่เมืองของเราได้ง่ายขึ้น  
**จะดีกว่ามั้ย** ถ้าเราได้วัตถุดิบใหม่ๆ ถูกๆ ทันเวลา มาสร้างเป็นผลิตภัณฑ์หรืออาหารเมนูใหม่ๆ ได้

**ตั้งนั้นแล้ว**

ขึ้นอยู่กับว่า  
“เรามีทางเลือกของการเดินทางมากแค่ไหน”



**แต่ได้ยวงก่อน!**

**...\$K\$อไม่?**

# กรมทางหลวงชนบท

ดูแลถนน 47,983.434 กม.

งบประมาณปี พ.ศ.2565  
45,851,752,600 บาท

เฉลี่ย 955,574.64 บาท/กม.

# กรมทางหลวง

ดูแลถนน 74,719.91 กม.

งบประมาณปี พ.ศ.2565  
113,348,048,600 บาท

เฉลี่ย 1,516,972.50 บาท/กม.



# องค์การปกครองส่วนท้องถิ่น

ดูแลถนนถึง **597,667** กม.

งบประมาณปี พ.ศ.2565  
**29,768,225,200** บาท

เฉลี่ยแค่ **49,807.38** บาท/กม.

82%

ของอุบัติเหตุบนท้องถนน เกิดบนถนนที่  
**องค์การปกครองส่วนท้องถิ่นดูแล**

27,310 ครั้ง

คือจำนวนอุบัติเหตุที่เกิดขึ้นจาก  
**สัญญาณไฟจราจรและป้ายบอกทางไม่ชัดเจน**

หรือคิดเป็น 64%

ของอุบัติเหตุบนท้องถนนที่เกิดจาก  
สัญญาณไฟจราจรและป้ายบอกทางไม่ชัดเจน

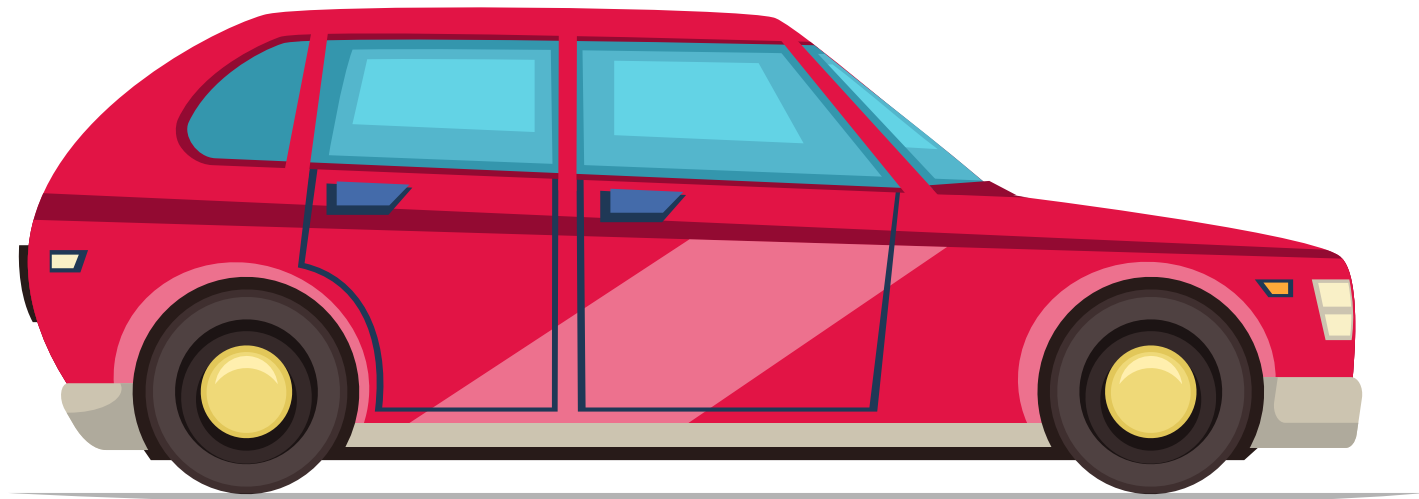
1,902 ครั้ง

คืออุบัติเหตุที่เกิดขึ้นจาก**สภาพแวดล้อมไม่เอื้ออำนวย**

27%

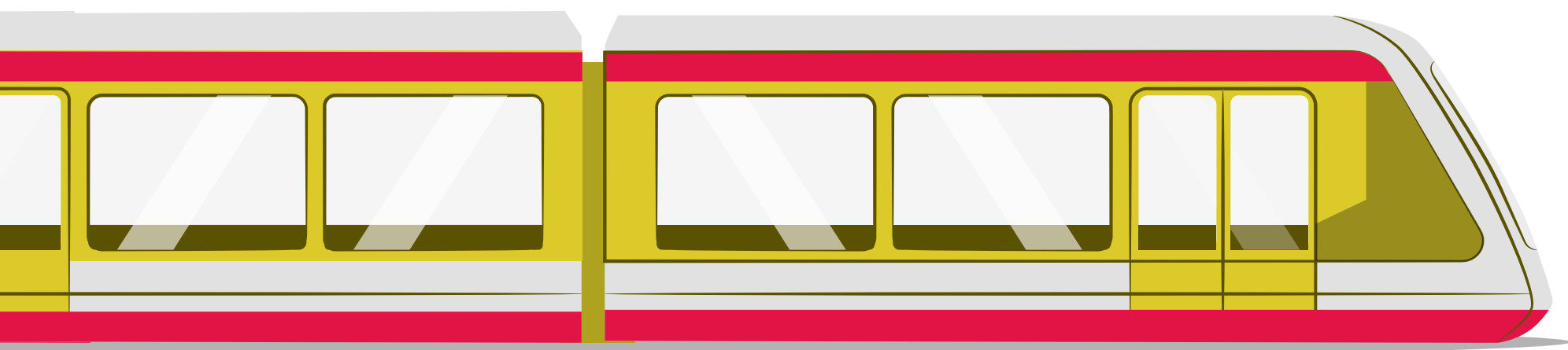
ของอุบัติเหตุบนท้องถนน  
ที่เกิดขึ้นจาก**ถนนลื่น**

# ต้นทุนค่าขนส่งของแต่ละรูปแบบ



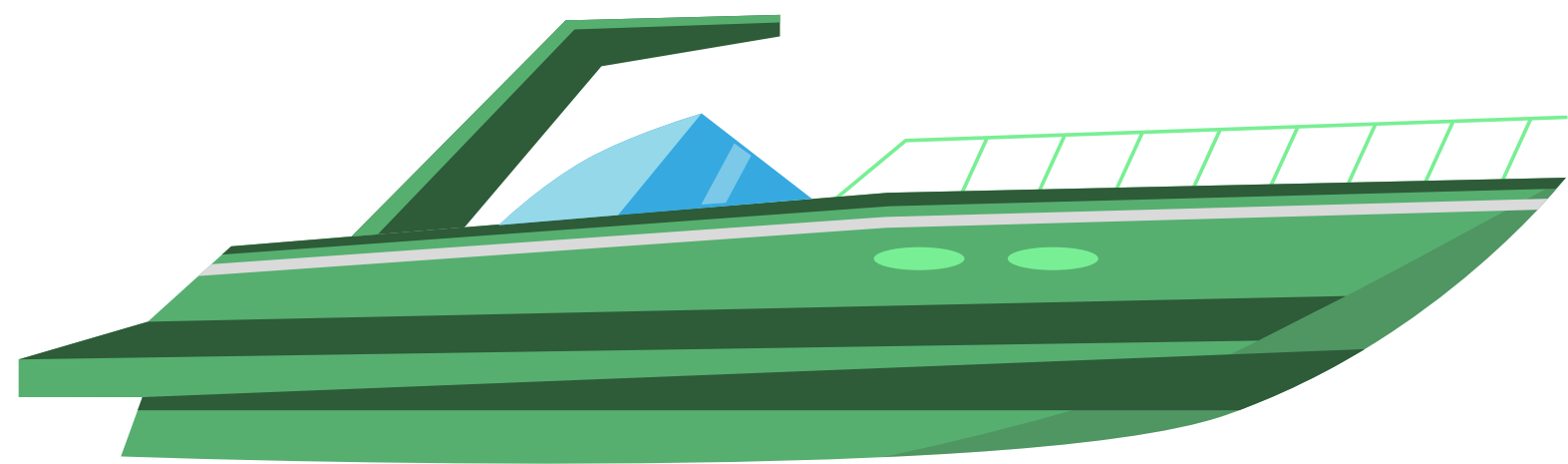
**1.72 บาท**

ต่อตัน ต่อ กม.



**0.93 บาท**

ต่อตัน ต่อ กม.



**0.64 บาท**

ต่อตัน ต่อ กม.

**แล้วเราควรส่งเสริมให้รัฐพัฒนาระบบไหนกันแน่?**

ทุกจังหวัดมีสถานีขนส่ง

**แต่นอกจากจะเอาไว้ใช้สำหรับขนส่งแล้ว มันยังเป็นที่ “มากกว่า” นั้น**

มาดูกันว่าในต่างประเทศมีอะไรในสถานีขนส่งบ้าง

เนเธอร์แลนด์มีห้องสมุด

สหรัฐอเมริกามีสำนักงาน

ญี่ปุ่นมีห้างสรรพสินค้า

อังกฤษมีพิพิธภัณฑ์

**ในเมื่อสถานีขนส่งมีพื้นที่เหลือมากมาย สิ่งในเมืองกำลังต้องการ  
จึงสามารถสร้างเพิ่มได้ ที่สถานีขนส่งในเมืองของเรา**

**“โค้งร้อยละพ” ผีเสื้อบน  
หรือบนส่งแสงช่วย?**



ประเทศไทย “เหมือนถูกแบ่งแยกเป็นสองประเทศ”

**ชนบท**

รถสองแถว

สามล้อ

มอเตอร์ไซค์รับจ้าง

**ในเมือง**

รถเมล์

แท็กซี่

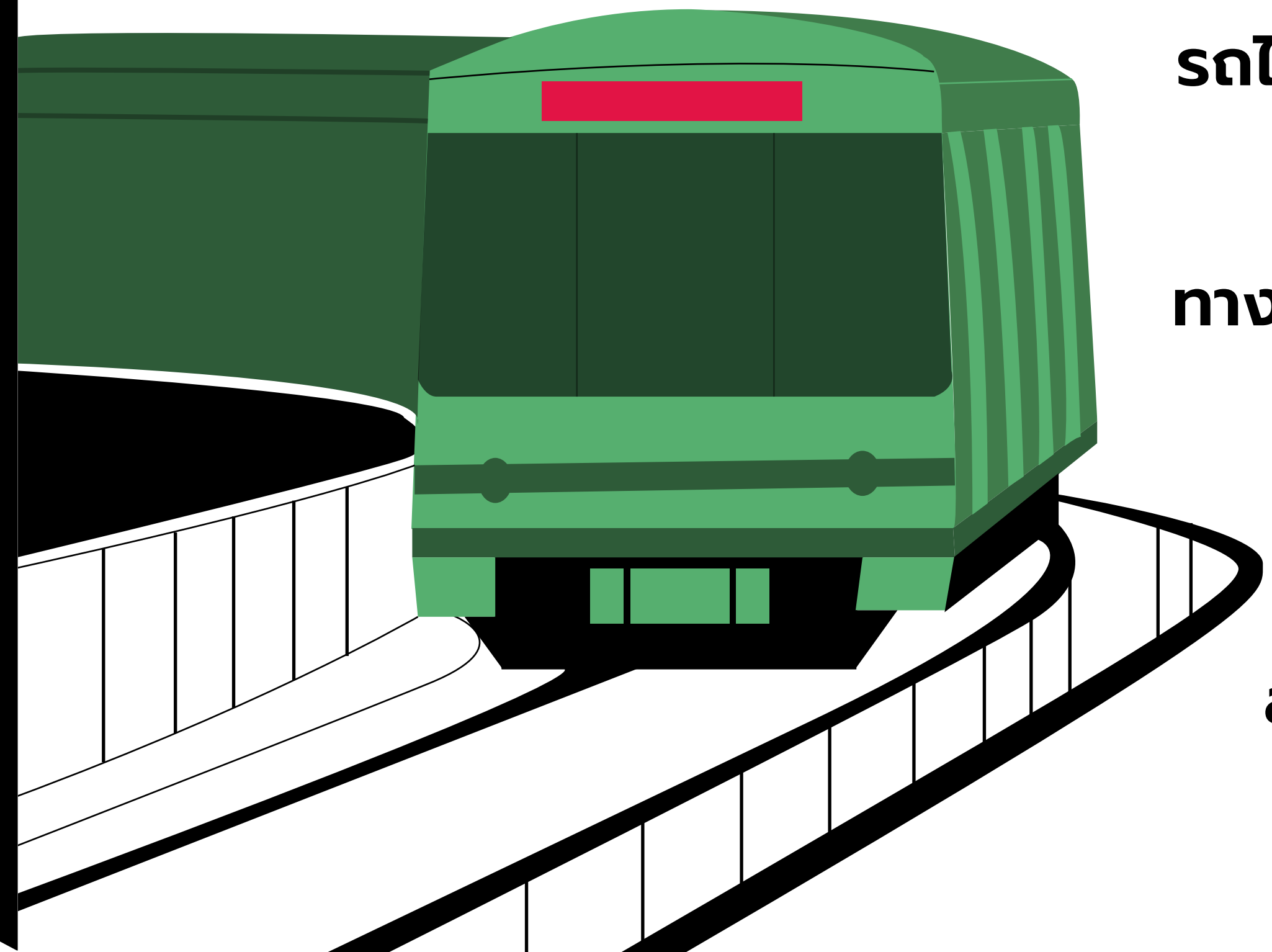
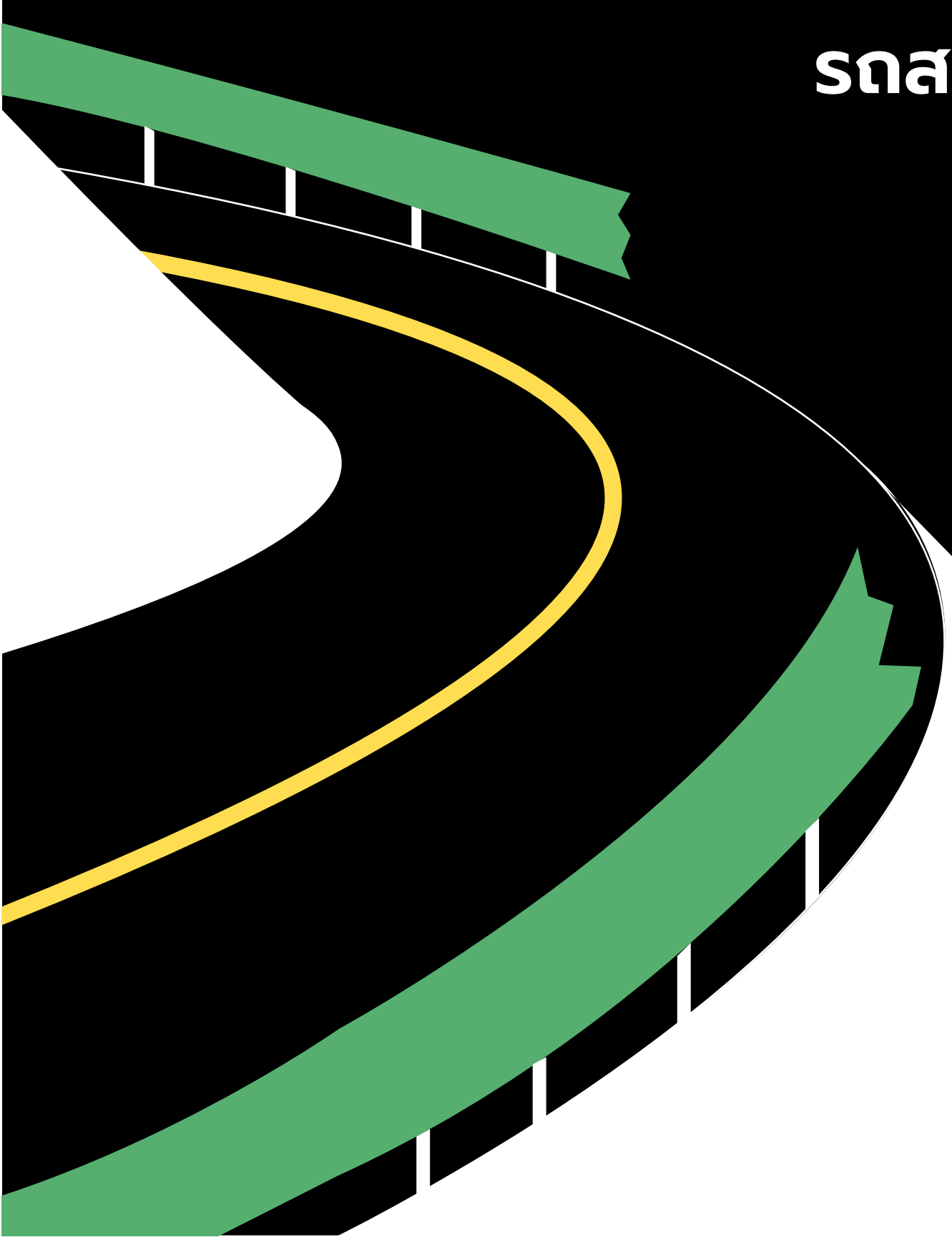
มอเตอร์ไซค์รับจ้าง

รถไฟฟ้า

ทางด่วน

เรือ

สนามบิน



ชนบท

ในเมือง

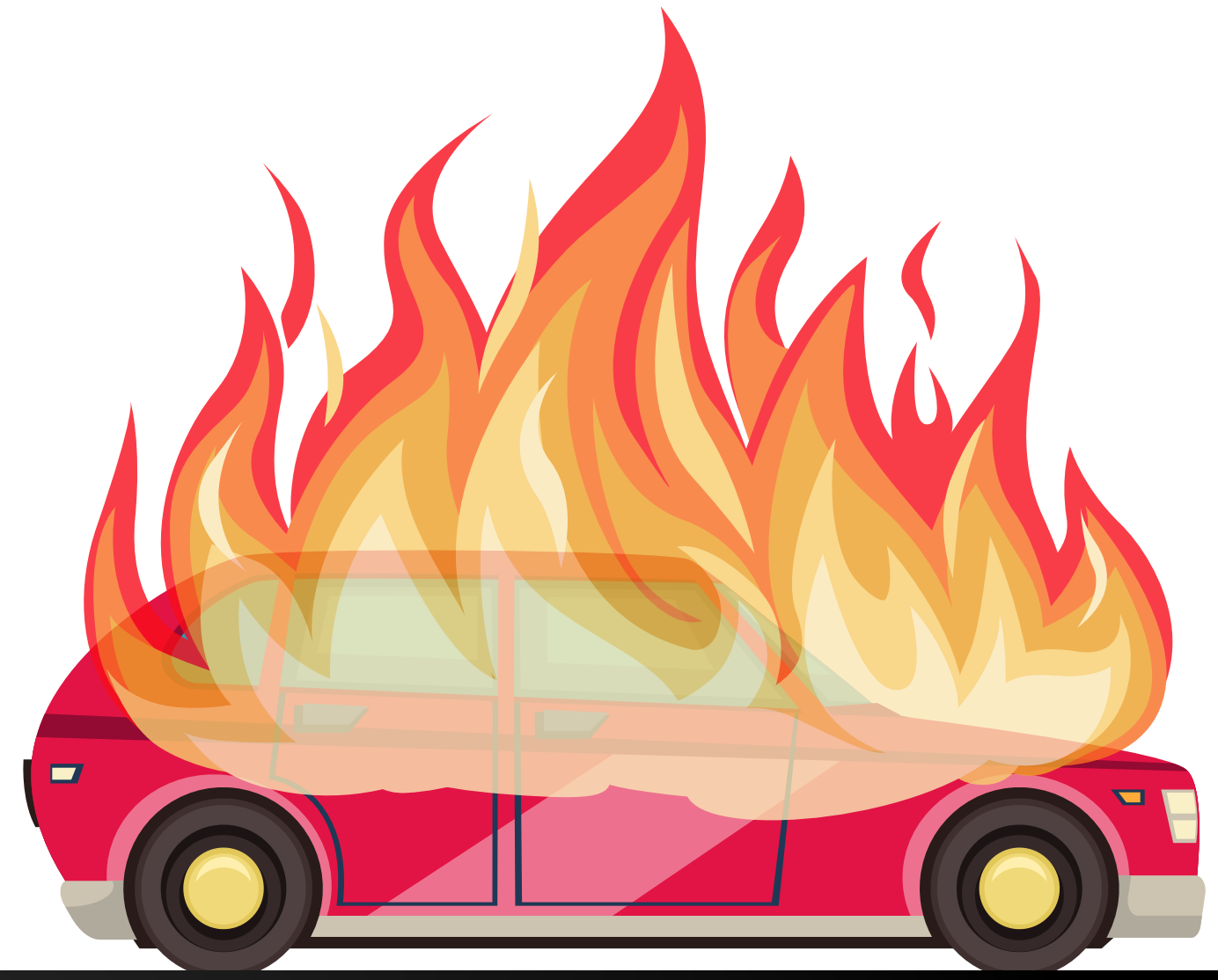




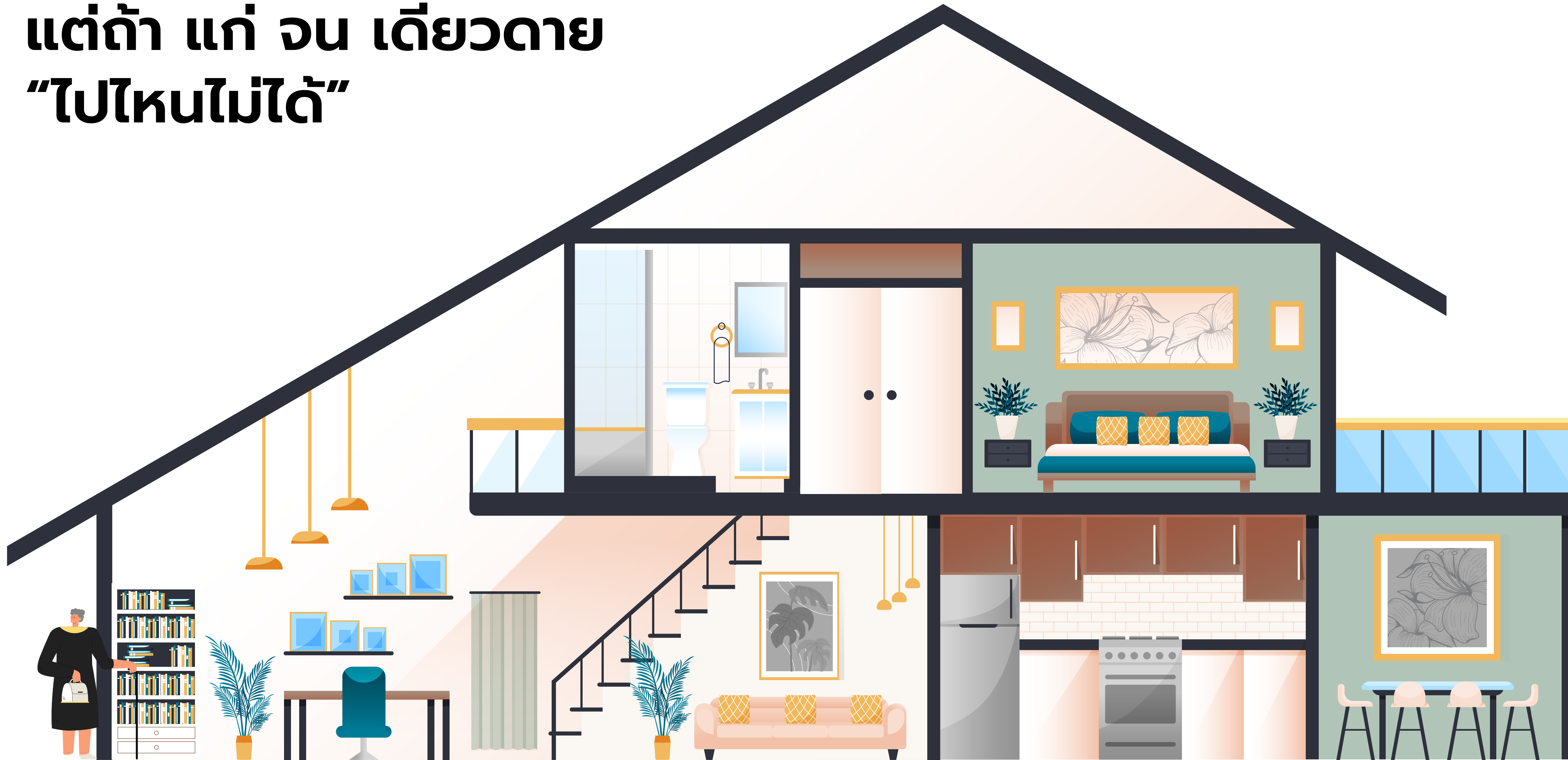
**เพราะเลือกไม่ได้  
ก็เลยต้องตายบนท้องถนน**



22,491  
DEATHS



# สังคมผู้สูงอายุมาแล้ว แต่ถ้า แก่ จน เดี่ยวดาย “ไปไหนไม่ได้”





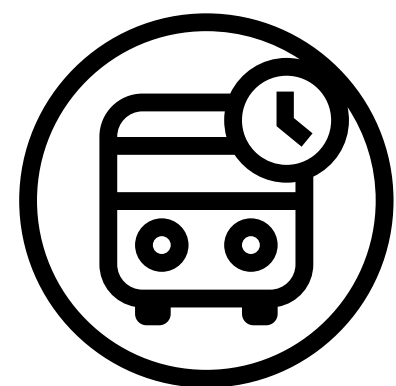


ย้อนมองดูชนบท

**เกิดอะไรขึ้นกับ**

**การขนส่งของภาคอีสาน**

# เกิดอะไรขึ้นกับ การขนส่งของภาคอีสาน?



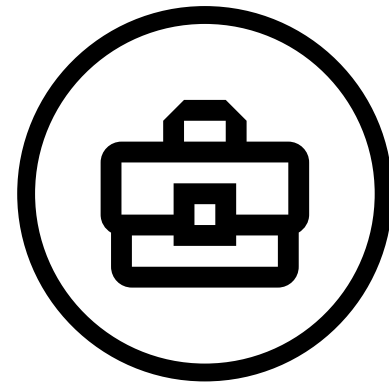
ความที่เดินรถ  
น้อยมาก



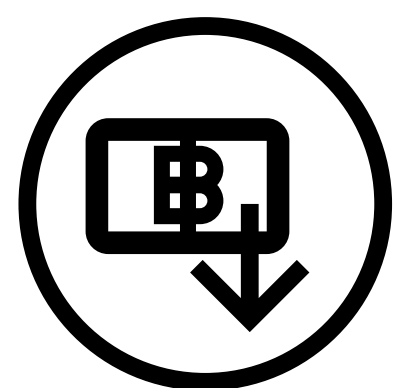
ไม่มีการวางแผน



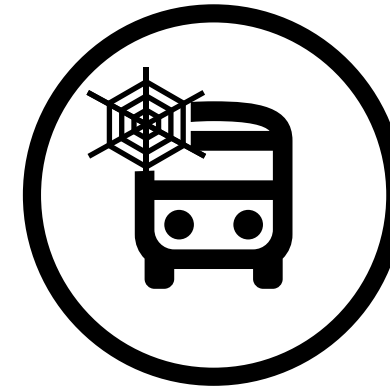
ไม่มีการทำกับดูแล  
อย่างจริงจัง



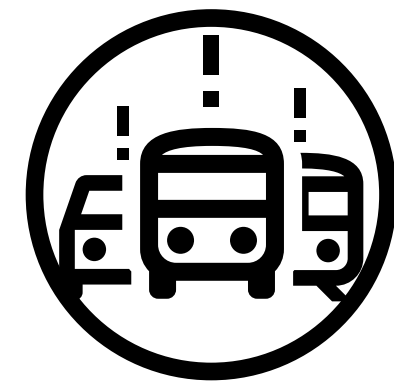
ให้เอกชน  
เดินรถเอง



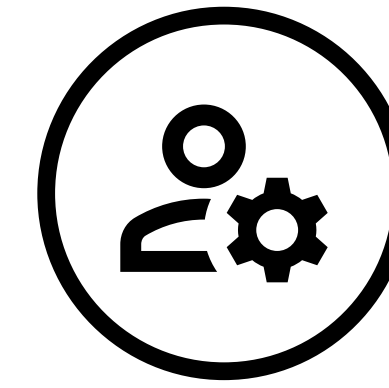
งบประมาณ  
น้อยมาก



สภาพ  
ยานพาหนะเก่า



เส้นทาง  
ไม่ครอบคลุม



ไม่ให้ความสำคัญ  
ในการบริหารจัดการ



# ระบบขนส่งมวลชนในต่างจังหวัดแย้ กระทบการท่องเที่ยวเมืองรองมหาศาล



# 20%

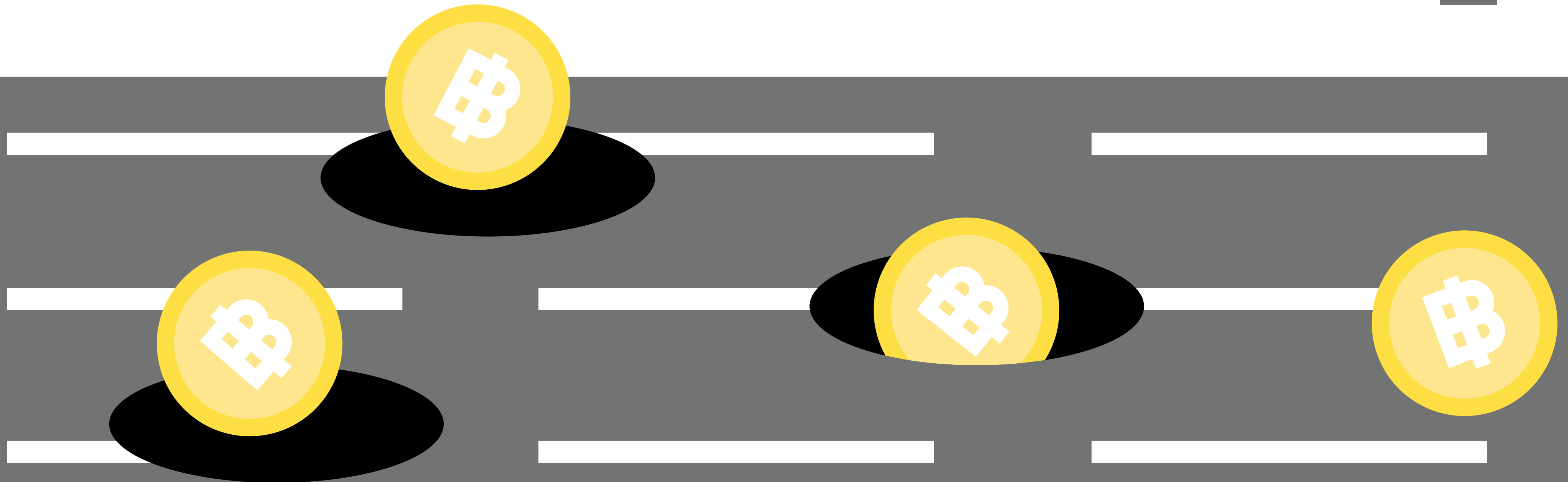
## ของ GDP ประเทศไทยมาจาก รายได้จากการท่องเที่ยว

แต่รายได้เข้าถึงท้องถิ่นและจังหวัดเล็กจังหวัดน้อย  
มากแค่ไหนกัน? ในเมื่อไม่มีขนส่งสาธารณะ  
มาอำนวยความสะดวกให้นักท่องเที่ยว  
เมืองรองที่ไม่ใช่จังหวัดท่องเที่ยวจึงยังไม่ดึงดูด  
และขาดเม็ดเงินจากการท่องเที่ยวที่ โดยเฉพาะภาคอีสาน

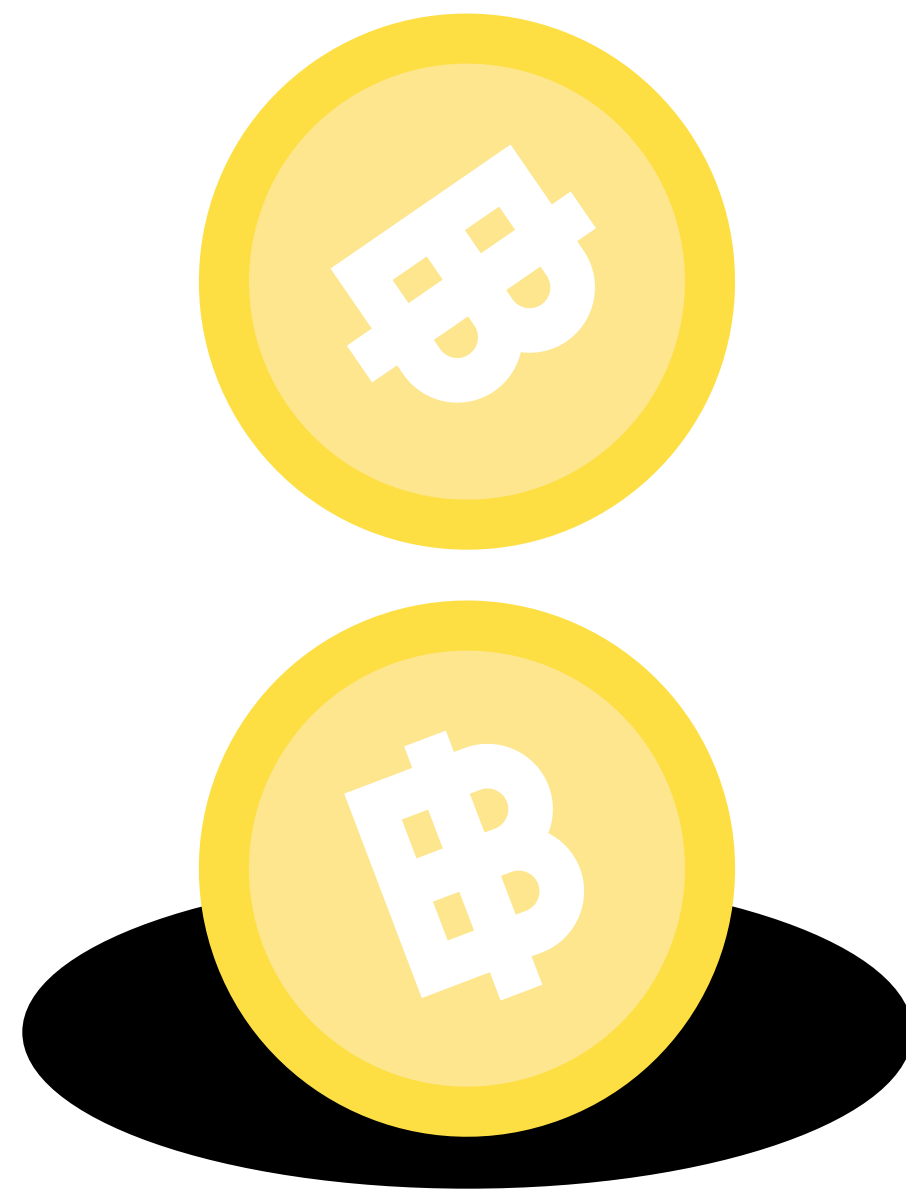
# การพัฒนาไปกับเงินที่หายไป ของภาคอีสาน

ภาคกลาง

ภาคอีสาน



# การพัฒนาไปกับเงินที่หายไป ของภาคอีสาน



ตอนนี้หน่วยงานภาครัฐและนักนโยบาย  
กำลังหาทางออกให้เศรษฐกิจท่องเที่ยวไทย  
ทุกคนพูดถึง local tourism หรือท่องเที่ยวท้องถิ่น  
แต่เรามีสิ่งนี้ไม่ได้ ถ้าไม่มีขนส่งสาธารณะที่ดี  
และทั่วถึงในต่างจังหวัดด้วย



# เงินของรัฐที่ลงทุนกับระบบขนส่งไทย

## ขาดทุน แต่ไม่คุ้มค่า...

## และด้อยประสิทธิภาพ

เฉพาะในกรุงเทพฯ  
และหัวเมืองใหญ่เท่านั้น



ล้มละลาย

ไม่ครอบคลุม  
และไม่ตรงเวลา





## การรถไฟผูกขาด ได้เงินอุดหนุน “แต่ยังขาดทุน และไม่ตรงเวลา”

การรถไฟแห่งประเทศไทยเป็นผู้ผูกขาดการเดินทางและให้บริการแต่เพียงผู้เดียวนับว่าเป็นการดำเนินกิจการโดยปราศจากคู่แข่ง และได้เงินสนับสนุนจากรัฐบาลทุกปี ในปี 2561 ได้รับเงินอุดหนุนจากรัฐกว่า 3,000 ล้านบาท

การรถไฟแห่งประเทศไทยมีภาวะหนี้สินและปัญหาขาดทุนต่อเนื่องมายาวนาน ในปี 2561 มีหนี้สินรวมสูงถึง 604,450 ล้านบาท นับเป็นอีกหนึ่งองค์กรของภาครัฐที่มีสัดส่วนหนี้สินสูงที่สุดในประเทศไทย เช่นเดียวกับการบินไทย และรถเมล์ของ ขสมก. ซึ่งครอบคลุมเป็นหลักแค่ในกรุงเทพฯ

### เกิดอะไรขึ้นกับ ระบบขนส่งมวลชนไทย?

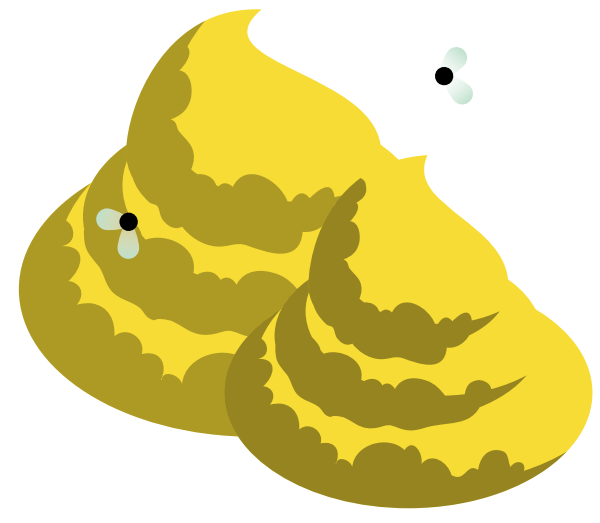
# ขาดทุนได้แต่ “ต้องมีประสิทธิภาพ” และ “เป็นสวัสดิการ”

มีระบบขนส่งมวลชนจำนวนมากทั่วโลกที่ขาดทุน  
เพียงความต้องการ เพื่อให้บริการประชาชนอย่างเท่าเทียม



**ขาดทุนได้แต่ “ต้องมีประสิทธิภาพ”  
และ “เป็นสวัสดิการ”**

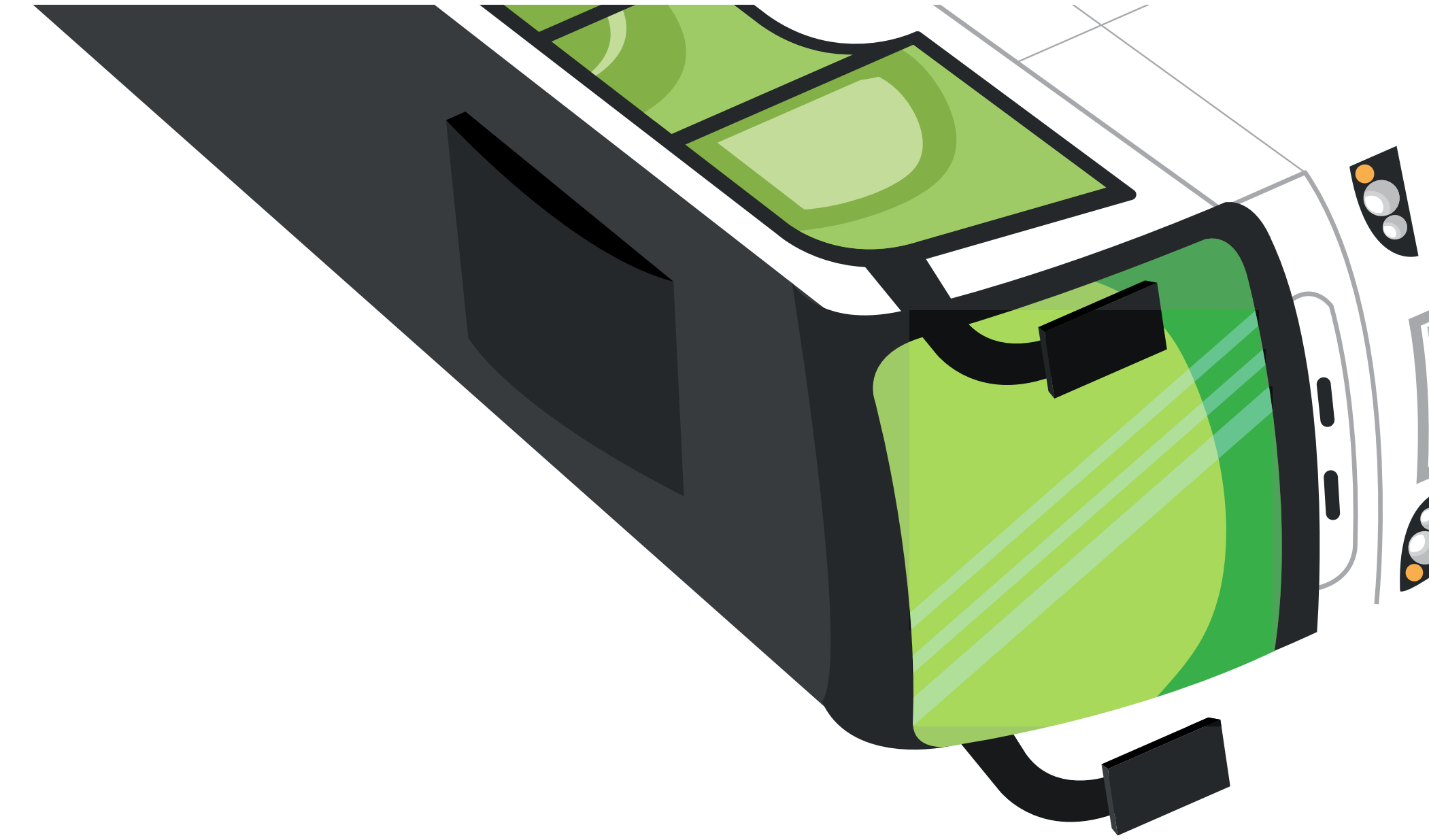
**แต่ภาวะขาดทุนของระบบการเดินทางของไทย  
สะท้อนถึงการใช้จ่ายจากภาครัฐที่ลงทุนเป็นจำนวนมาก  
แต่ก็ไม่สามารถสร้างความคุ้มค่าได้ ทั้งในทางการเงิน  
และประสิทธิภาพของการให้บริการได้**



# ขาดทุนได้แต่ “ต้องมีประสิทธิภาพ” และ “เป็นสวัสดิการ”

1. รถไฟยังมาไม่ตรงเวลา และไม่ครอบคลุมทุกจังหวัด
2. อุจจาระยังปล่อยทิ้งบนราง
3. ถนนยังเป็นหลุมเป็นบ่อ เกิดอุบัติเหตุบ่อยครั้ง
4. รถตู้ยังคว่ำเป็นข่าวอยู่เป็นประจำ

นี่คือผลตอบแทนที่ประชาชนได้รับ  
จากการทำงานเสียภาษี



**คำถาม**



ดังนั้น “ดวงช่วย” ก็ได้ ไม่ต้องพึ่งเกจิหรือพระดัง  
เพียงแค่ว่า “ดำให้ถูกคน”

**“รัฐไทย”**

**ต้องรับผิดชอบอย่างไรบ้าง**



# เมื่อขาดทุน ก็ต้องเปลี่ยน:



# เมื่อขาดทุน ก็ต้องเปลี่ยน: สร้างรายได้ จากกา



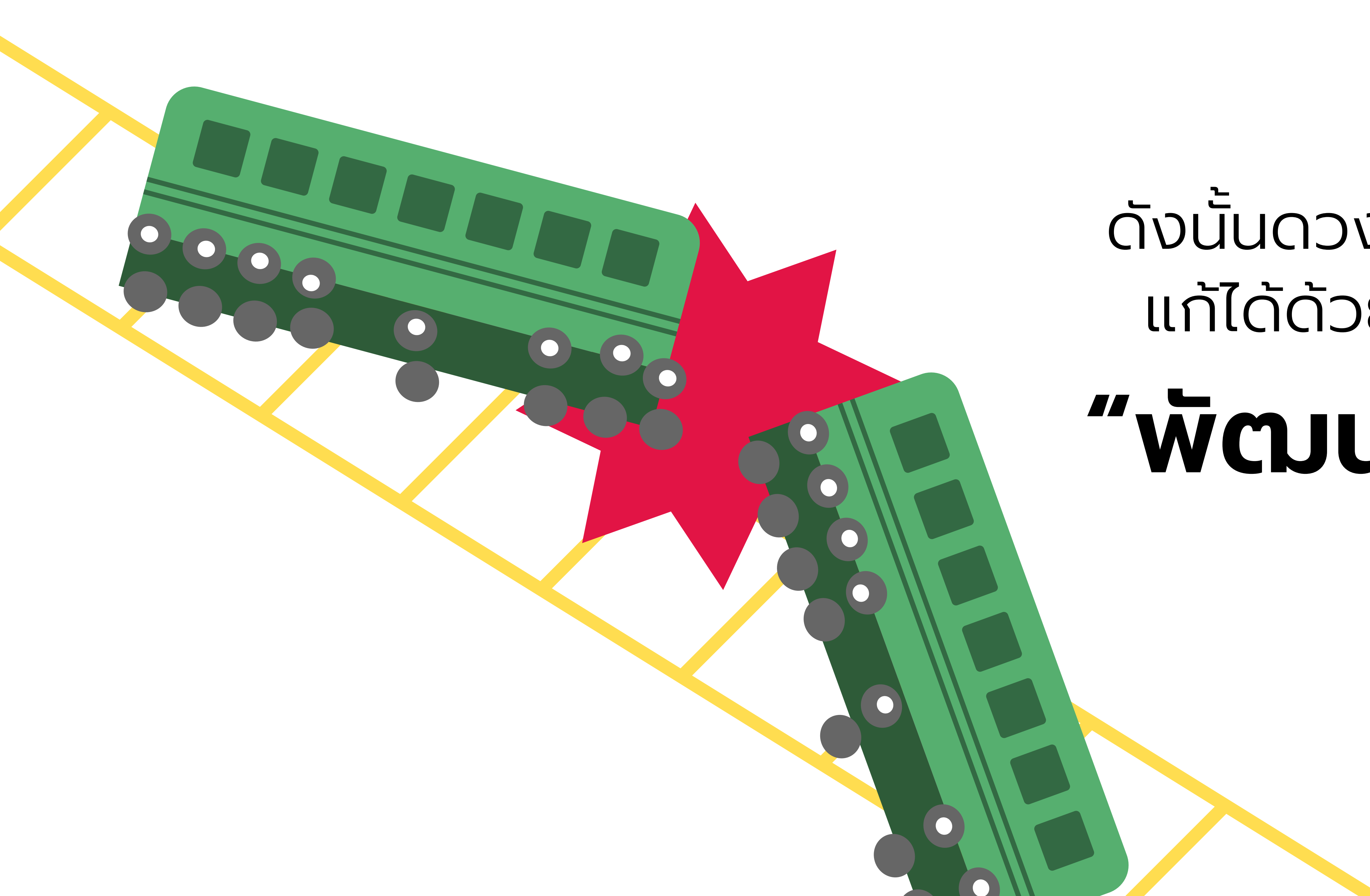
เมื่อขาดทุน ก็ต้องเปลี่ยน:  
สร้างรายได้ จากการ



สร้างเม็ดเงิน

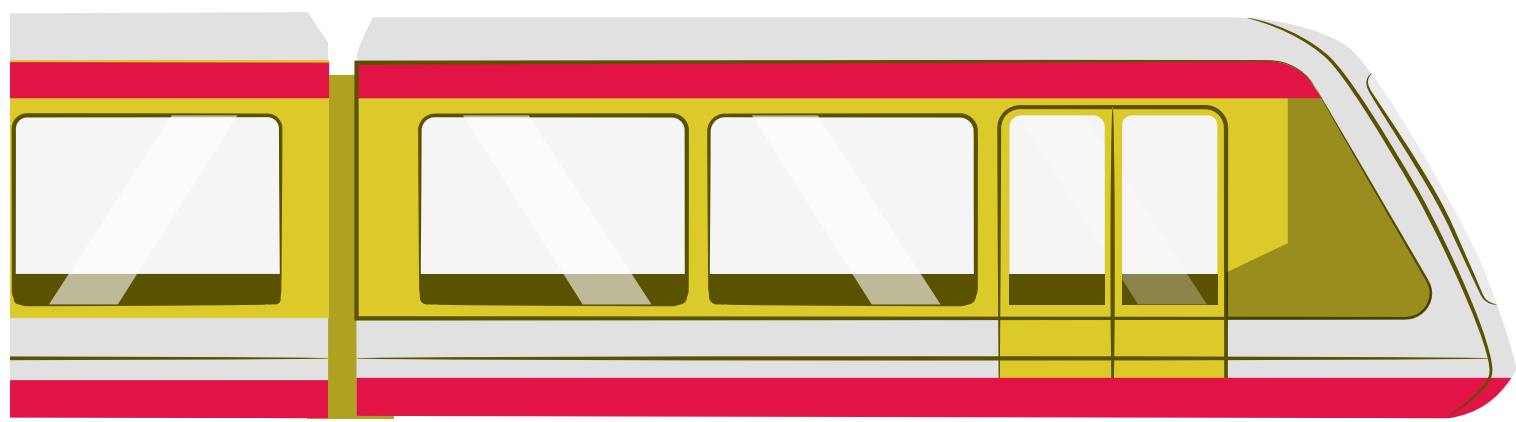
# การพัฒนา “เพื่อทุกคน”



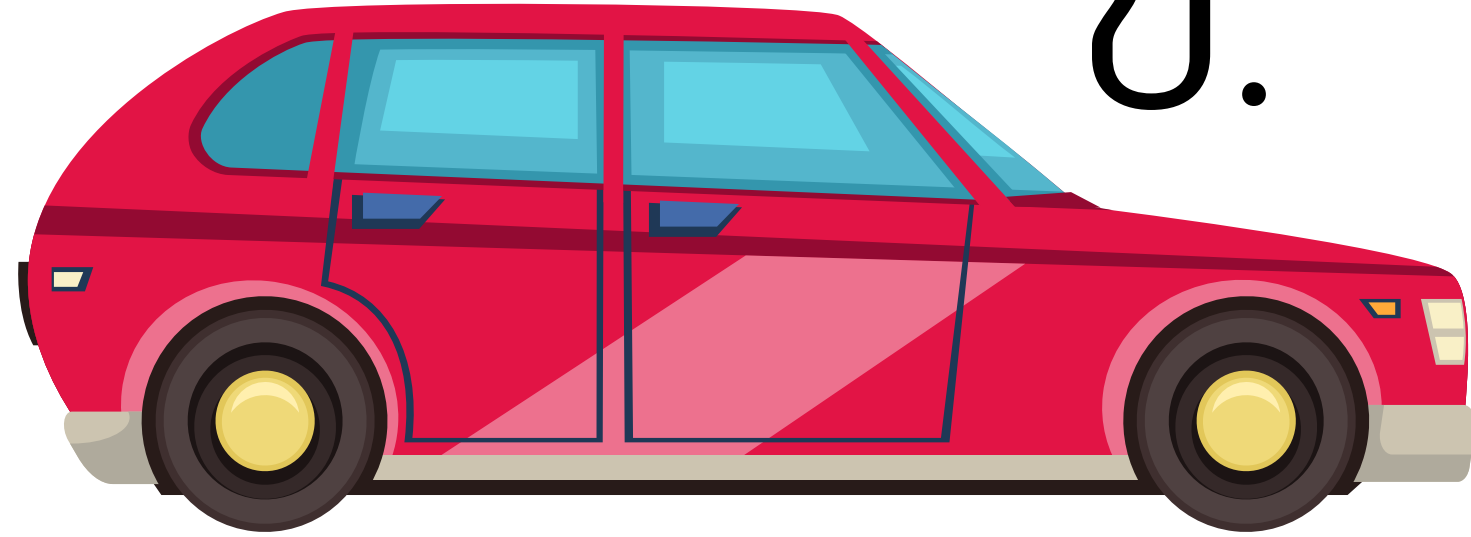


ดังนั้นดวงช่วย  
แก้ไขด้วยการ  
**“พัฒนา”**

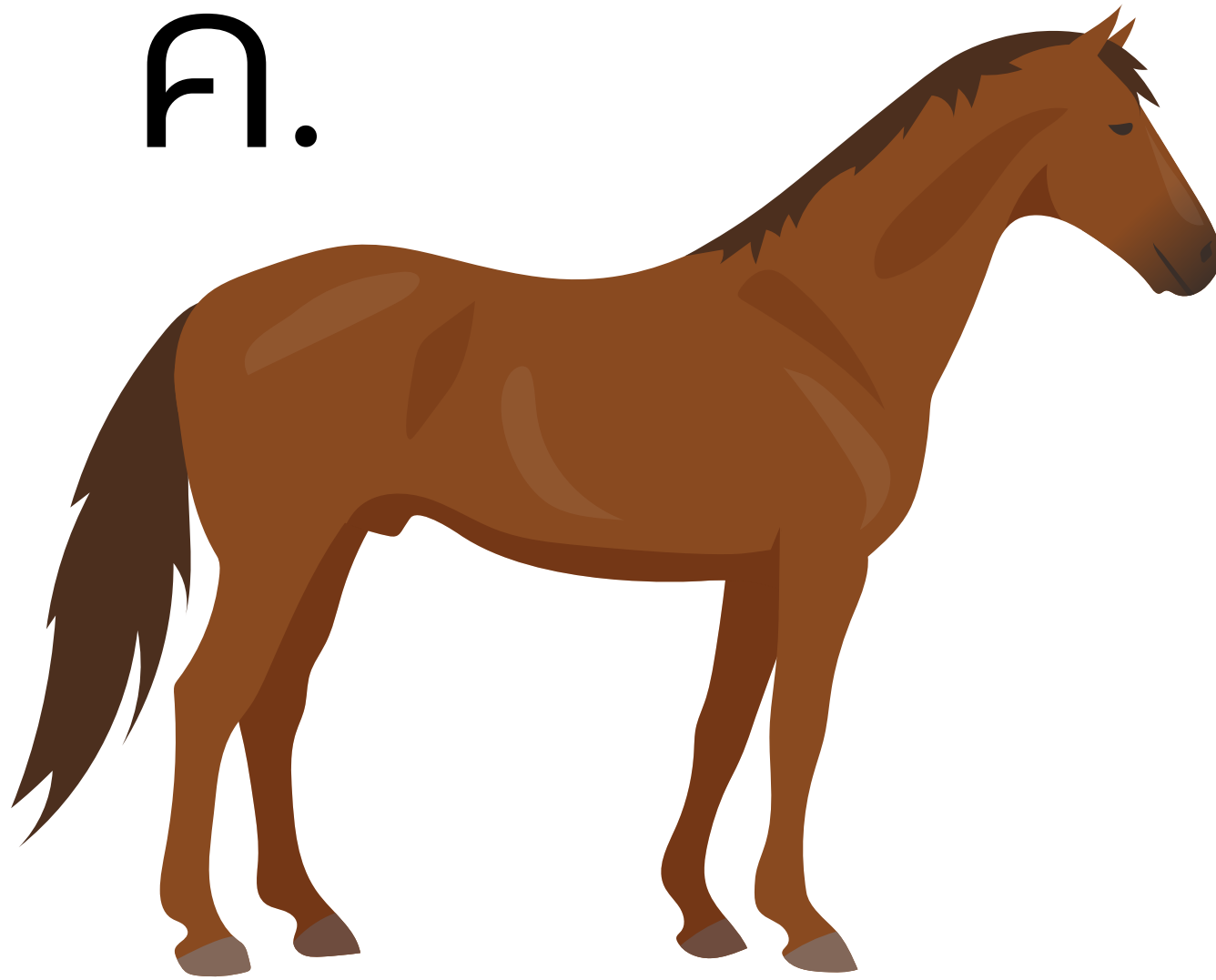
က.



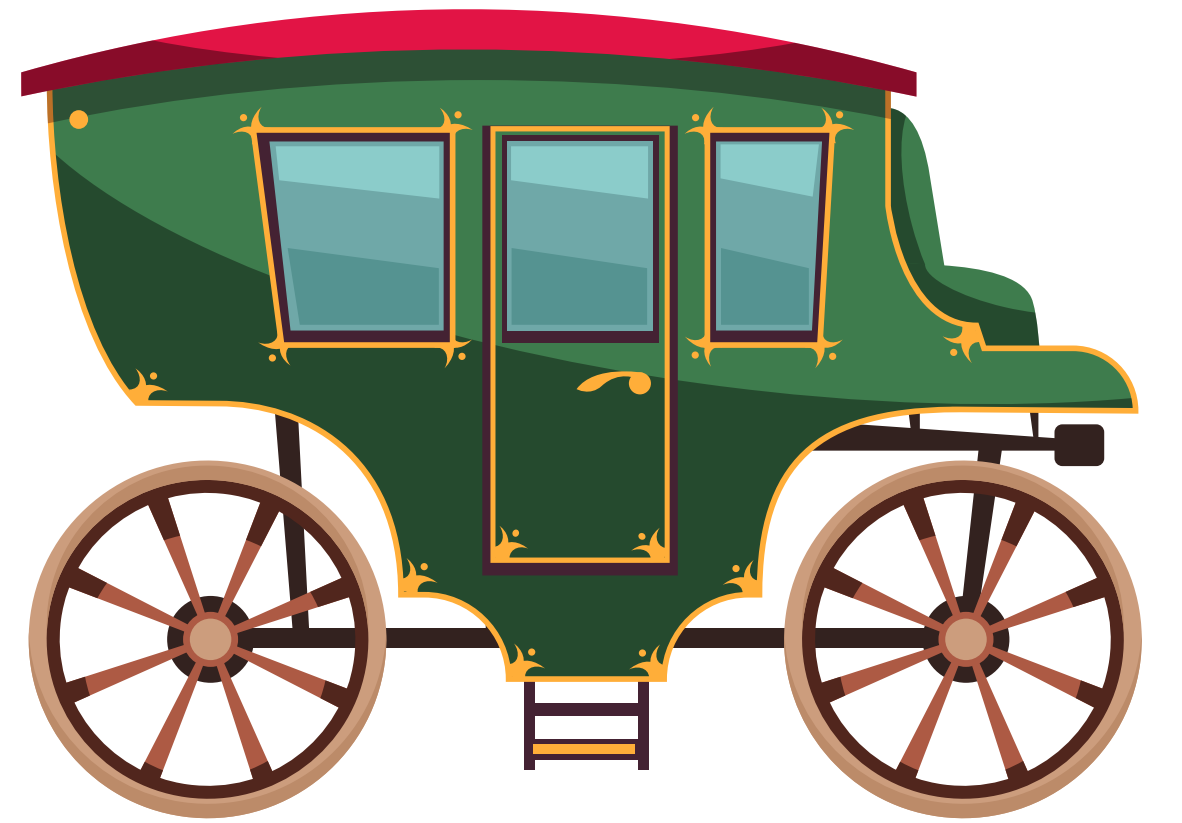
ဃ.



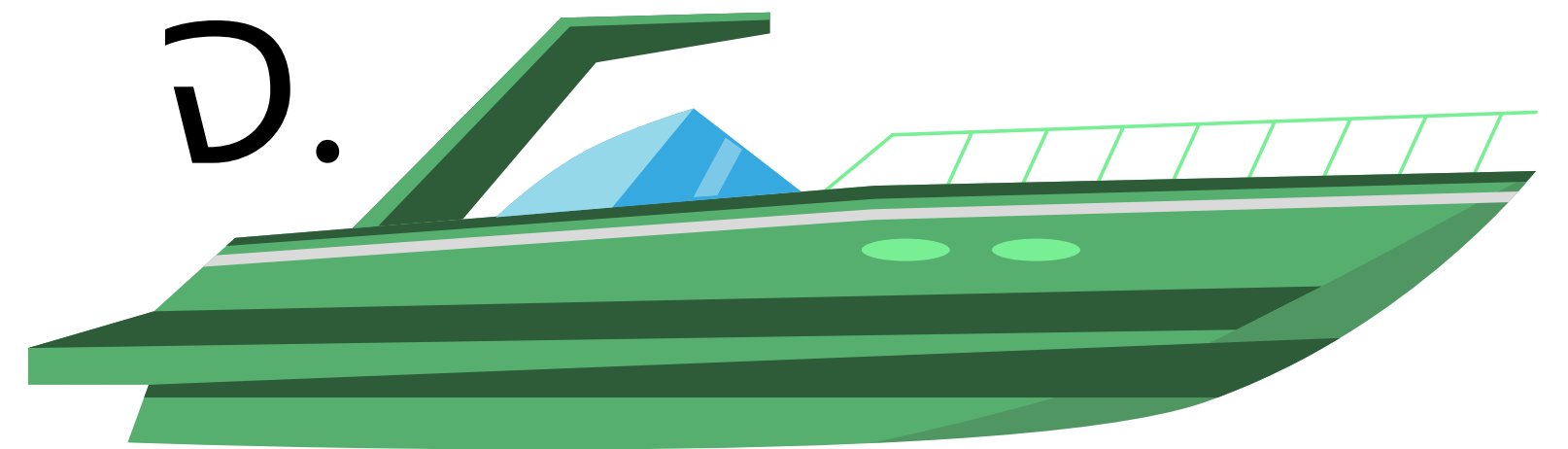
ခ.



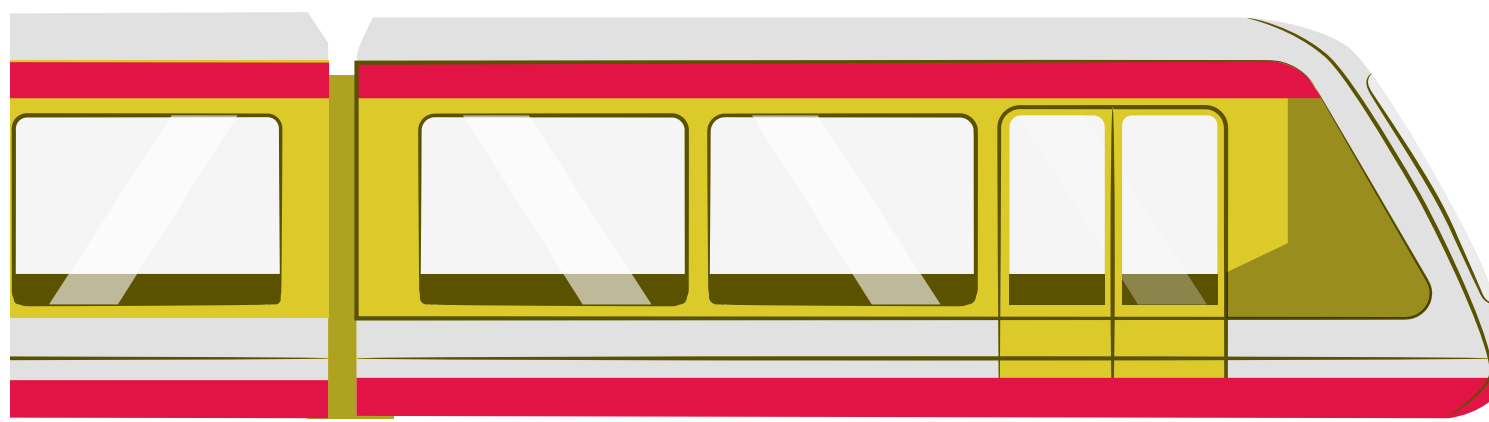
င.



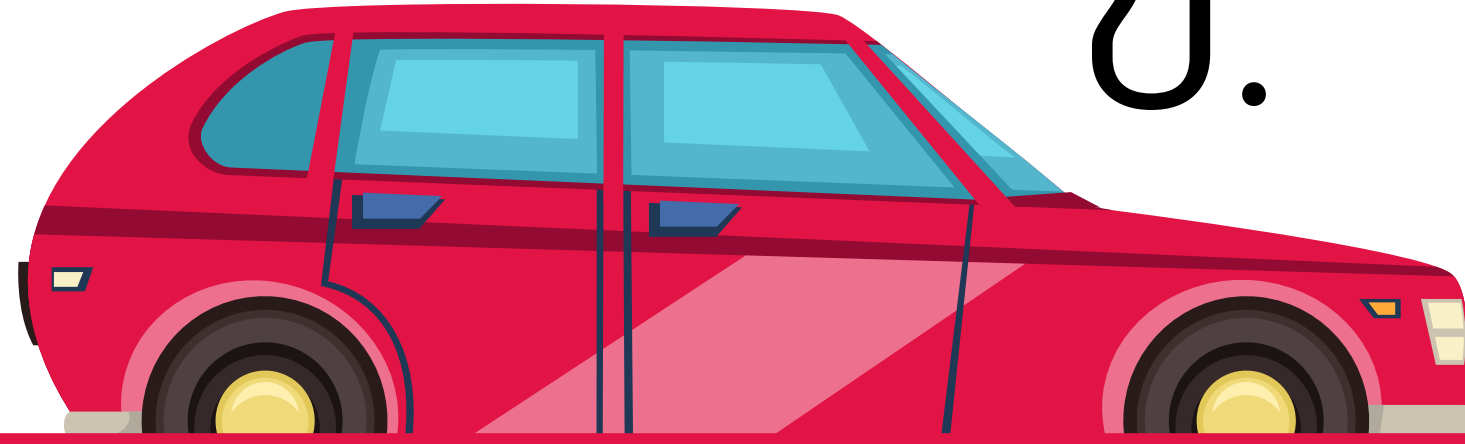
ည.



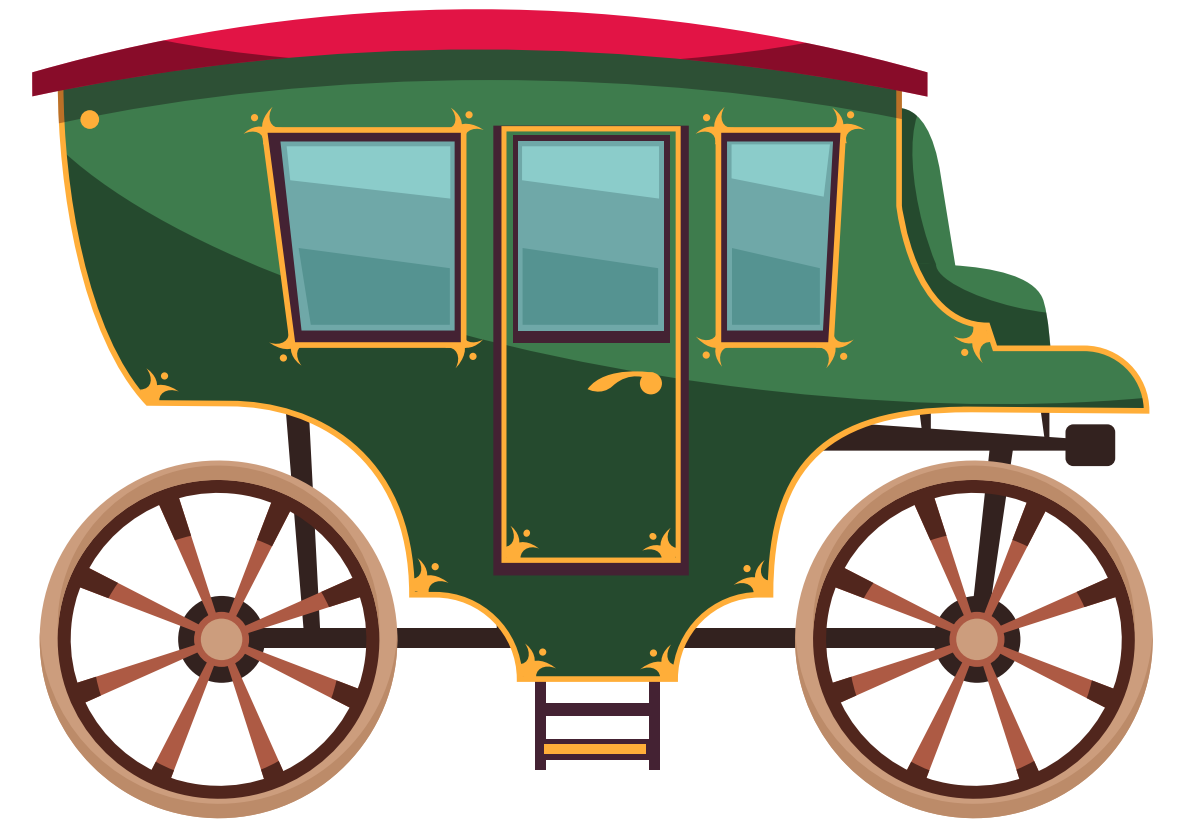
ก.



ข.



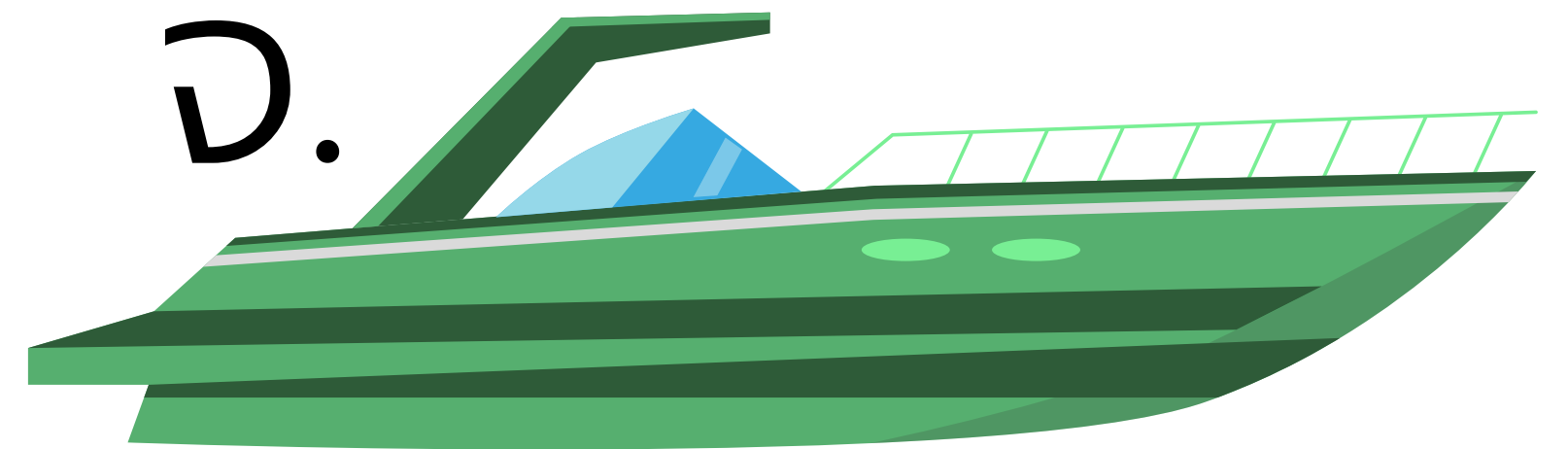
**ขนส่งที่ดี  
คืออิสรภาพ  
และโอกาสในชีวิต**

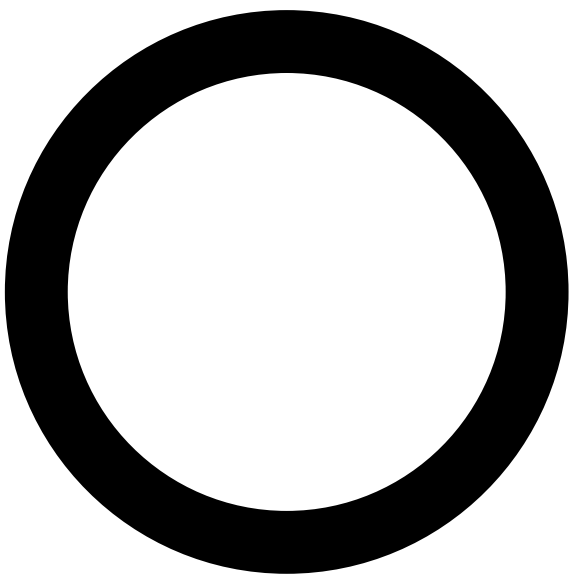


ง.



ด.



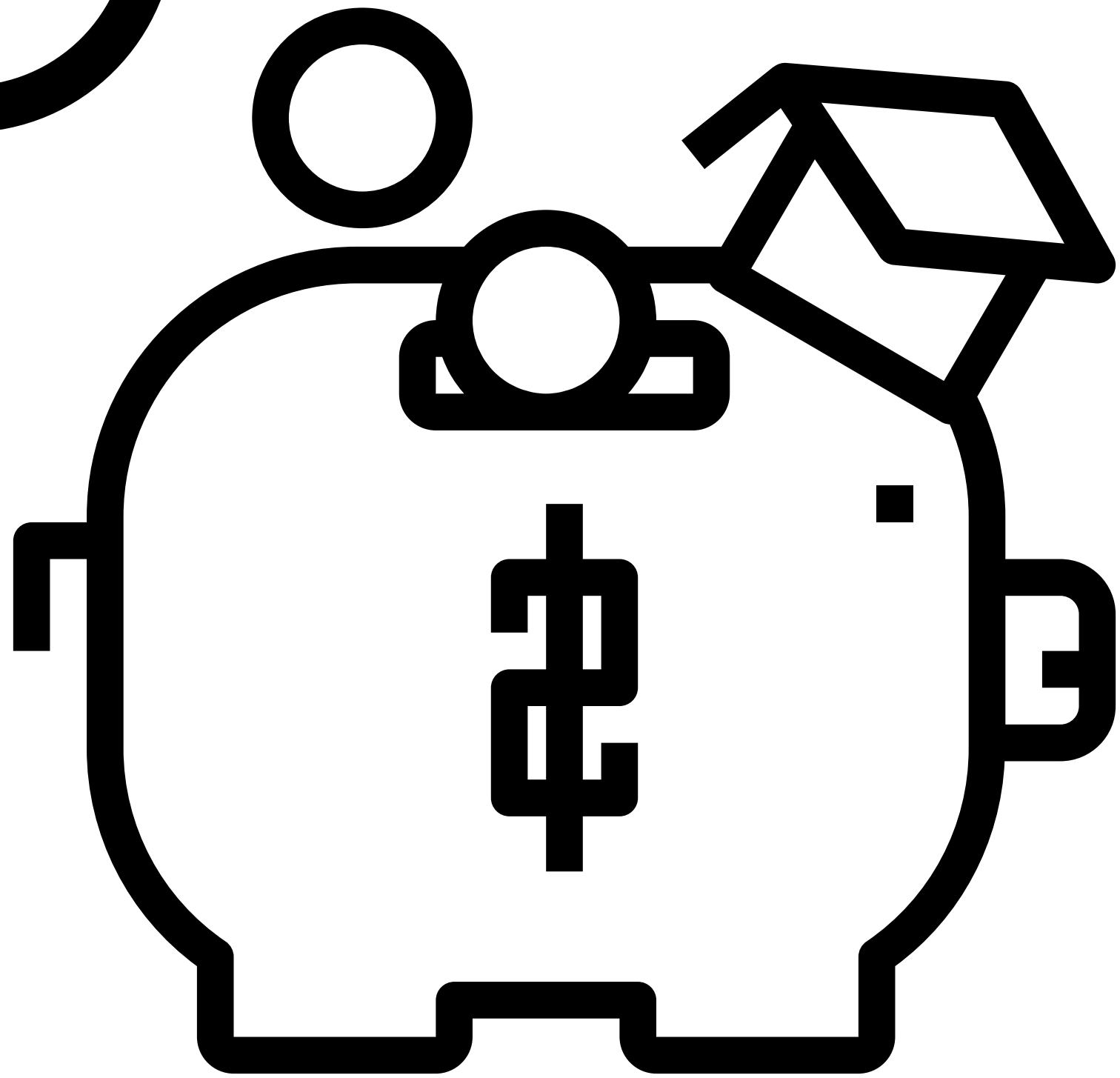


ทำให้เรา

**“ประหยัดได้จริงๆ”**

ไม่ใช่แค่คำพูดอีกต่อไป

เพราะถ้าเราจ่ายค่าน้ำมันไม่ไหว  
ก็แค่เปลี่ยนไปขึ้นรถเมล์หรือรถไฟฟ้าแทน







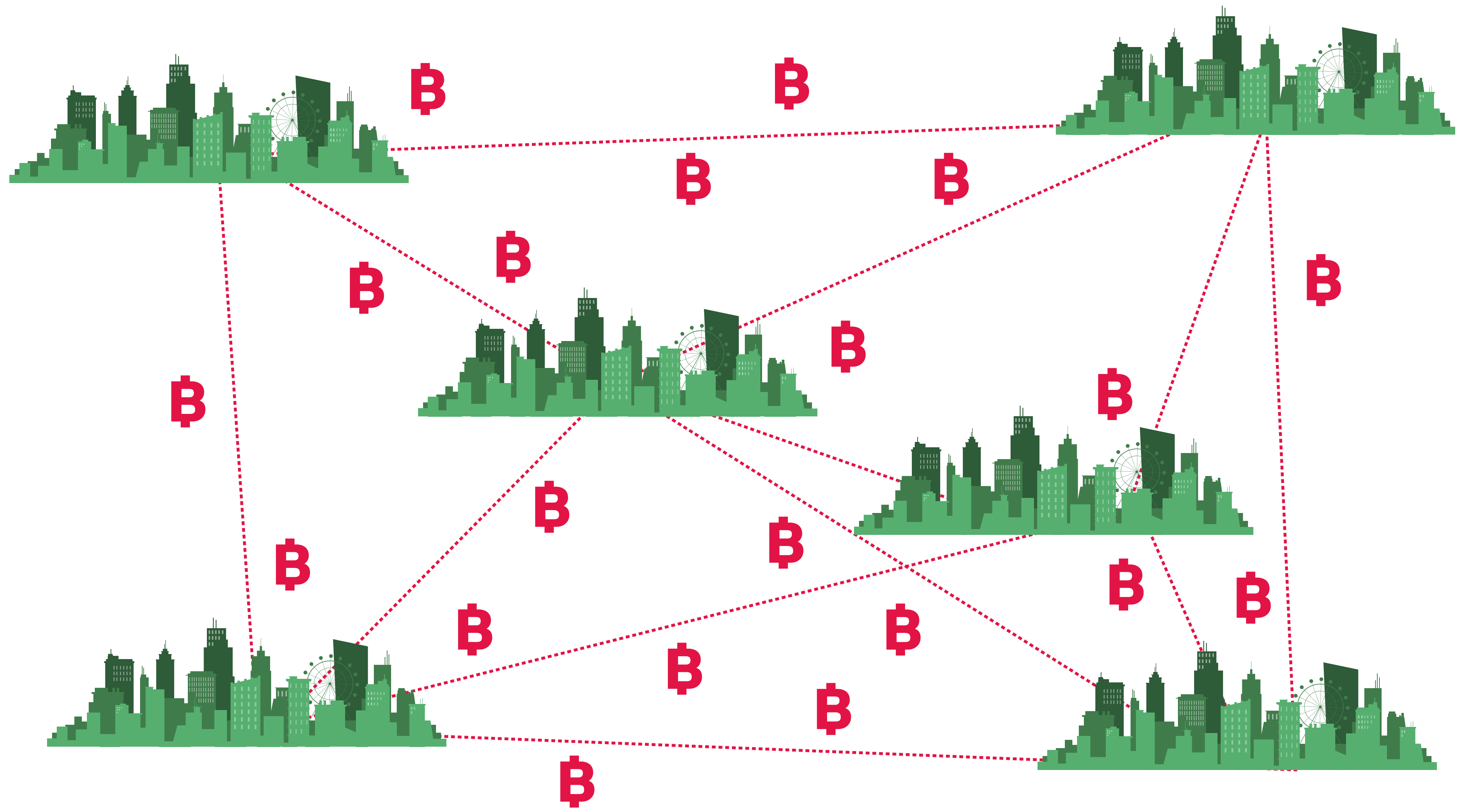
ถ้าเมืองเชื่อมโยงกัน



พวกเราจะได้ **“รวยง่าย”**



เพราะเม็ดเงิน จะไหลเชื่อมไปทั่วทั้งประเทศ  
ไม่กระจุกอยู่แค่เมืองใดเมืองหนึ่งอีกต่อไป



# เพิ่มอำนาจ เพิ่มเงิน ให้ท้องถิ่นได้บริหารจัดการ

ท้องถิ่นต้องเป็นเจ้าของบริการสาธารณะ  
บางประเภท เพื่อหารายได้จากค่าทำเนียม



**ภาษีที่เป็นของท้องถิ่น  
ต้องกลับเข้าท้องถิ่น**



ภาษาที่ดึน ภาษาบ้ำรุงท็องที่ **ไม่เพียงพอ**  
ภาษาป้าย ฯลฯ

**ภาษามูลค่าเพิ่ม ภาษาธุรกิจเฉพาะ**  
**ค่าธรรมเนียมบริการสาธารณะของท้องถิ่น**





