

2025

# ESG RAPPORT

## PGU ROSENHOLM

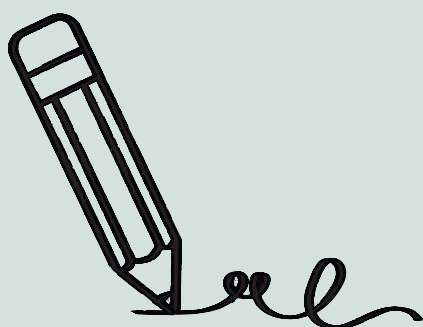




# Indhold ESG-Rapport

<b>01</b>	Generelle oplysninger . . . . .	side 4
<b>02</b>	Forord . . . . .	side 7
<b>03</b>	Om PGU Rosenholm . . . . .	side 8
<b>04</b>	PGU Rosenholm – Organisering og lokationer . . . . .	side 9
<b>05</b>	Om Vandrehjemmet. . . . .	side 10
<b>06</b>	Vores historie – Vandrehjemmet . . . . .	side 13
<b>07</b>	Om Gartneriet ØkoUrt. . . . .	side 14
<b>08</b>	I dybden med E-nøgletal. . . . .	side 17
<b>09</b>	Energiforbrug. . . . .	side 18
<b>10</b>	CO <sub>2</sub> e-udledning . . . . .	side 19
<b>11</b>	Vand . . . . .	side 20
<b>12</b>	Ressourceforbrug, cirkulærøkonomi og affaldssortering . . . . .	side 21
<b>13</b>	E – Enviromental – indsatser og mål . . . . .	side 22
<b>14</b>	I dybden med S-nøgletal. . . . .	side 25
<b>15</b>	Egen arbejdsstyrke: Generelle karakteristika . . . . .	side 26
<b>16</b>	Sociale ansættelser. . . . .	side 27
<b>17</b>	Vores historie – Gartneriet. . . . .	side 28
<b>18</b>	Egen arbejdsstyrke: Sundhed og sikkerhed . . . . .	side 30
<b>19</b>	Egen arbejdsstyrke: Vederlag, overenskomster og uddannelse . . . . .	side 31
<b>20</b>	S – Social – Indsatser og mål . . . . .	side 32
<b>21</b>	I dybden med G-nøgletal. . . . .	side 35
<b>22</b>	Virksomhedsadfærd . . . . .	side 36
<b>23</b>	G – Governance – Indsatser og mål . . . . .	side 37
<b>24</b>	Opgørelsespraksis for ESG-data . . . . .	side 39

# Grundlag for udarbejdelse af ESG-rapporten



## Basismodulet

Opgørelsen er baseret på <b>Basismodulet</b> i den frivillige SMV-standard	<b>JA</b>
Opgørelsen er baseret på <b>Basismodulet</b> og <b>Udvidet Modul</b> i den frivillige SMV-standard	<b>NEJ</b>

## Individuel eller konsolideret rapportering

Opgørelsen er udarbejdet på <b>Individuel basis</b> (dvs. opgørelsen dækker ikke eventuelle datterselskaber)	<b>JA</b>
Opgørelsen er udarbejdet på et <b>konsolideret grundlag</b> (dvs. opgørelsen omfatter virksomhedens datterselskaber)	<b>NEJ</b>

## Grundlæggende informationer om PGU Rosenholm

### Virkomhedsform

PGU Rosenholm er etableret som en fond og drives som socialøkonokisk virksomhed

### Tilsyn

Socialtilsynet fører tilsyn med PGU Rosenholm hvert 2. år. Se [www.pgu.dk](http://www.pgu.dk)

### NACE sektor kode

Branchekode til PGU Rosenholm:  
879990

### Omsætning (Euro)

€4.103.278,70

### Antal ansatte

58



## Adresser

Adresser på væsentlige aktiver og anlæg, som PGU Rosenholm ejer, lejer eller forvalter.  
– Se organisering og lokationer på side 7.

Sted	Adresse	Postnr.	By	Land
Hovedkontor PGU Rosenholm	Banevej 2	8543	Hornslet	Danmark

## Økologi

ESG-certifikat/miljømærke	Kort beskrivelse	Udstedelse/ gyldighed	Evt. rating
Det Økologiske Spisemærke	Vandrehjemmet har det statskontrollerede Økologiske Spisemærke (2026: Sølv)	09.08.2021	Bronze
Økologicertifikat	PGU Rosenholms gartneri har det Statskontrollerede Økologicertifikat	26.03.2025	



# Forord

PGU Rosenholm er en selvejende fond, der drives som en socialøkonomisk virksomhed.

Vores tilbud er målrettet unge med særlige behov i alderen 16–30 år. Vores kerneopgave er at udvikle og afklare de unges arbejdsevne. Vi arbejder målrettet på at skabe sammenhæng og balance mellem den enkeltes personlige, sociale og faglige udvikling.

PGU Rosenholm råder over fem værksteder – Træværksted, Gartneri, Vandrehjem, Kantine og Medie – samt en række bofællesskaber i og omkring Hornslet. Værkstederne fungerer som både reelle arbejdspladser og læringsmiljøer, mens bofællesskaberne danner rammen om de unges dagligdag under uddannelsen. Driften af værkstederne og bofællesskaberne medfører naturligt et forbrug af ressourcer og materialer. Vi arbejder aktivt på at minimere dette forbrug gennem fokus på energieffektivitet, anvendelse af vedvarende energi, genbrug og reduktion af spild.

Denne ESG-rapport er PGU Rosenholms første og tager udgangspunkt i de områder, vi selv har direkte indflydelse på. Formålet er at etablere et solidt datagrundlag og en baseline for vores ressourceforbrug, vores sociale indsats og vores ansvar som organisation. I de kommende år vil vi i stigende grad opstille konkrete mål og arbejde systematisk med udviklingen inden for ESG-områderne.

For PGU Rosenholm er arbejdet med miljømæssigt og socialt ansvar ikke nyt. Det nye er, at vi nu dokumenterer og strukturerer indsatsen mere systematisk. ESG-rapporten for 2025 markerer derfor begyndelsen på en styrket og målrettet indsats inden for disse centrale områder.

Bestyrelsen, PGU Rosenholm

# Om PGU Rosenholm

Vores målgruppe er unge i alderen 16-30 år med særlige behov, der er begrundet i boglige, indlærings- og funktionsmæssige vanskeligheder. PGU Rosenholm tilbyder individuelt tilrettelagte uddannelsesforløb både som særligt tilrettelagt ungdomsuddannelse (stu), forløb under LAB-loven og SL §§§107, 103 og 85 og BL §43. PGU Rosenholms kerneopgave er at udvikle og afklare de unges arbejdsevne. Vi arbejder for at skabe sammenhæng for den unge mellem det personlige, det sociale og det faglige, med de styrker og begrænsninger de har. I tilbuddet skabes balance mellem de 3 dele. De værdier som tilbuddet bygger på er, Udvikling & Læring, Struktur, Anerkende principper, Fællesskab og Ligeværdighed.

Vi mener grundlæggende at alle har ret til et arbejde. Vores succeskriterie er, at de unge når så langt som de kan, indenfor nærmeste udviklingszone, det kan f.eks. være et fleksjob, en fleksuddannelse mm.

PGU Rosenholms tilbud indeholder 5 værksteder (Træværksted, Gartneri, Vandrehjem, Kantine og Medie) og en række bofællesskaber rundt om i Hornslet. Værkstederne er reelle arbejdspladser og læringsrum for de unge. Bofællesskaberne er de unges hjem under uddannelsen, men også et læringsrum. Der er personale på bofællesskaberne 24/7. På alle værksteder er der minimum 2 faglærere på arbejde. Det 3-årige stu-uddannelse veksler mellem uddannelse på værksted, intern og ekstern praktik. Den unge har egen læreplan. PGU Rosenholm, den visiterende kommune og den unge arbejder sammen om at opnå størst mulig udvikling for den unge.

Visitation til PGU Rosenholm. Den unge skal både skal både visiteres af hjemkommune og PGU Rosenholm. Vi får elever fra kommuner i hele landet.

PGU Rosenholm samarbejder med Ligeværd om projekt, Joballiancen. I projektet har PGU Rosenholm og Syddjurs Kommune en partnerskabsaftale. Aftalen går ud på at den unge efter endt stu-forløb sikres fodfæste i skånejob eller fleksjob i et 6-måneders overgangsforløb.

Der var 45 elever i 2025 i PGU Rosenholm. Der startede 7 i 2025, heraf 6 på stu-forløb.

På de følgende sider vil du kunne læse om 2 af de 5 værksteder, nemlig Vandrehjemmet og Gartneriet, ØkoUrt.

# PGU Rosenholm

## - Organisering og lokationer

PGU Rosenholm er etableret som en fond og drives som en socialøkonomisk virksomhed, med en bestyrelse. Arbejdet med ESG og indeværende ESG-rapport er igangsat af bestyrelsen og ansvaret for det daglige ESG-arbejde er placeret hos forstander.

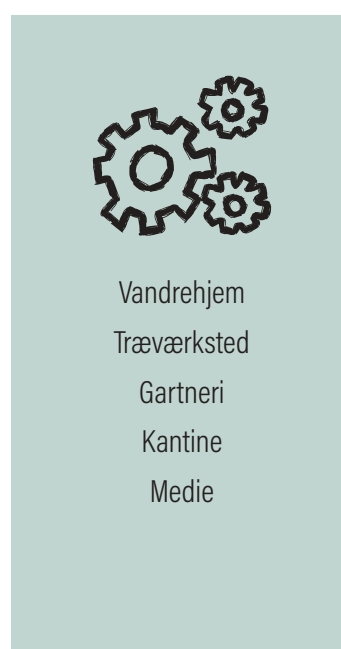
### Organisering af PGU Rosenholm



### Bofællesskaber



### Værksteder



# Om Vandrehjemmet

Danhostel Rønde – også kaldet Rønde Vandrehjem ejes og drives af PGU Rosenholm. De unge der er tilknyttet PGU, indgår i driften af vandrehjemmet. Som resten af PGU Rosenholm arbejder vi med en praktisk tilgang til læring. Opgaverne tilrettelægges dagligt under hensyntagen til den unges behov og muligheder.

Der er hele året rundt mulighed for overnatning på vores 15 værelser. Desuden afholdes der arrangementer, dagsmøder og lejrskoler for op til ca. 50 deltagere. Hidtil har vi haft mange selskaber i weekenden, det har vi skåret ned på. Vi vil hellere bruge vores arbejdstimer sammen med de unge i hverdagen, i stedet for at skulle afspadsere når de unge er her. Gennem dialog med kunderne, er det faktisk lykkedes os at flytte nogle af weekend-selskaberne til en hverdag.

I højsæsonen, fra slutningen af juni til slutningen af august, er det primære kundegrundlag, turister.

Uden for denne periode er det tale om en meget bredt vifte af forskellige kundetyper. F.eks.: lejrskoler, møder (dagsmøder og internater) og konferencer. Vandrehjemmet har et tæt samarbejde med områdets erhvervsdrivende og skaber forretning sammen med det lokale erhvervsliv, f.eks. i forhold til teambuilding, events, vandreture mv. Det er som regel også lokale der tager de unge i ekstern praktik.

Vi har fokus på dagsforplejning og henviser til de andre spisesteder i området, i forhold til aftenforplejning.

De rengøringsmidler som vi bruger til den daglige rengøring af vores vandrehjem, er så vidt mulig svanemærket. Vi har solceller på taget og en større del af vores elforbrug er dækket af solcellerne. Derudover fik vi i forbindelse med en større reovering af vandrehjemmet i 2024/2025 påbegyndt en opgradering med vandbesparende installationer.



Parkering →

”Vi driver vandrehjem på en måde, hvor vi aktivt tager stilling til påvirkning af klima og miljø“.

Mathias, kok



# Vores historie

## Vandrehjemmet

I den måde vi driver vandrehjemmet på, tager vi aktivt stilling til vores påvirkning af klima og miljø, men tager også hensyn til at vandrehjemmet er et uddannelsessted og en arbejdsplads for unge i stu-forløb.

Vi arbejder f.eks. med at reducere madspild ved, at købe så præcist ind som mulig og rester bliver til personalemad dagen efter. Vi konserverer, sylter og vakuumpakker. Vi har økologisk bronze spisemærke og vi køber økologi fra nærområdet, hvor det er muligt. Vi har solceller på taget og en større del af vores elforbrug er dækket af solcellerne.

Vores unge tager aktivt del i mange forskellige opgaver på vandrehjemmet, herunder affaldssortering, som er en vigtig del af vores værdier om bæredygtighed. Vi har fokus på at gøre det tilgængeligt for vores gæster, med pikto-grammer på skraldespandene, som står fremme, så det er let for gæsterne at sortere. De unge tømmer de forskellige skraldespande, og sorterer videre i vores containere.

I vores arbejde med at bekæmpe madspild, arbejder vi tæt sammen med vores gartneri. Her aftager vi eksempelvis overproduktion, som vi anvender i vores menuer på vandrehjemmet. Vi aftager også de grønne tomater, når sæsonen er slut. I 2025 lavede de unge marmelade af 25 kg grønne tomater, som efterfølgende er serveret for vores gæster ved morgenbuffeten resten af året.

De unge er med til at gøre vores værelser rene og klar til gæster. Her har vi særligt fokus på at få slukket for varmen og luftet ud mens vi gør rent. Herefter forholder vi os aktivt til at sætte eksempelvis radiatorer på en passende varme og slukke lyset så vi dermed minimerer vores ressourceforbrug.

”Arbejdet med miljø og klima bliver meget håndgribeligt for de unge, når de får mulighed for at arbejde konkret med reduktion af madspild gennem tomater fra vores eget gartneri, som ellers ville være blevet kasseret”.

Pia, faglærer

# Om Gartneriet ØkoUrt

På PGU Rosenholms Gartneri ØkoUrt, produceres der økologiske grøntsager, blomster, krydderurter og meget mere.

Som ung på gartneriet får man lejlighed til at prøve lidt af hvert. Spændende opgaver som varierer i takt med de skiftende årstider. Frø skal sås, stiklinger skal laves, planter skal oppottes. Planterne skal passes og plejes efter alle kunstens regler, grøntsager skal høstes, vaskes og pakkes, og leveres til supermarkeder. Gartneriets butik skal hele tiden være indbydende med friske grøntsager og flotte planter.

Privatkunderne er primært fra lokalområdet. Erhvervs kunder er blandt andre: Meny (grøntsager), kunde der årligt aftager 10.000 kålplanter og små bestillinger fra alle steder i landet.

I forhold til at øge kendskabet til os som virksomhed, så er vi på Facebook (ØkoUrt, PGU Rosenholms Gartneri), har egen hjemmeside (økourt.dk) og er oprettet i Økologiforeningens register, så vi kan søges frem.

Gartneriet er både en virksomhed og et uddannelsessted med arbejdspladser for de unge. Det er derfor et meget utraditionelt gartneri, det er ikke monokultur, men mange forskellige kulturer. Vi kan tage fat i hvad den enkelte unge kan og giver dem opgaver de kan magte og får en succesoplevelse med. Årshjulet beskriver de opgaver der er i vores gartneri måned for måned. Alle opgaver er årstidsbestemte. Hvert år bliver der lavet en produktionsplan, som beskriver hvad der skal laves hver uge hele året.

At drive et gartneri er i sagens natur forbundet med forbrug af ressourcer som vand, varme og el. Hos os har vi en lang række tiltage og indsatser, som gør at vi sparer på de ressourcer som vi anvender og har også tænkt genbrug ind i driften. Bl.a. har vi en Klimacomputer. Denne styrer både vand, varme, åbning og lukning af vinduer og gardiner. Læs mere om ressourcebesparelse og genanvendelse af ressourcer i afsnittet, E- Environmental indsatser og mål.

Vi er økologicertificerede og frø, jord og gødning er derfor økologiske. Den ressourcebesparende og økologiske drift af gartneriet indgår også som en vigtig del af undervisningen af de unge, der lærer at passe på de begrænsede ressourcer som vi har til rådighed.





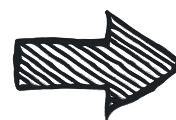
# I dybden med **E-nøgletal**

I dette afsnit beskrives E-nøgletallene for PGU Rosenholm første ESG-rapport for 2025 som er udgangsåret.

I denne første ESG-rapport er data primært rapporteret for PGU Rosenholm samlet, dog er visse data opdelt på hhv. Gartneriet og resten af PGU Rosenholms lokationer. Dette for at se om Gartneriet skiller sig ud ift. resten af PGU Rosenholms værksteder. Dette i forhold til vand- og varmekonsum. Fremadrettet vil forbrugstallene blive opdelt på de enkelte værksteder, sådan at effekten af de initiativer værkstederne sætter i værk, kan følges.

For at kunne dokumentere vores arbejde med affaldshåndtering vil vi i 2026 undersøge muligheden for at indgå en erhvervsaftale om renovation, herunder også en aftale om madaffald.

Afsnittet er struktureret på følgende måde: først vil der være en præsentation af E-nøgletallene, en beskrivelse af data og herefter en beskrivelse af initiativer og indsatser.



# Energiforbrug

Energiforbrug i KWh			
	Vedvarende energiforbrug	Ikke-vedvarende energiforbrug	Total energiforbrug (KWh) 2025
Elektricitet	144.573	0	144.573
Fjernvarme - Gartneriet	246.550	157.630	404.180
Fjernvarme - øvrige lokationer	144.630	92.469	237.099
Total	535.753	250.099	785.852

Fossile brændstoffer i liter	
Brændstoffer - Diesel	4.030,84
Brændstoffer - Benzin	1.581,04
Total	5.611,89



## Energimix - Fjernvarme

Energimixet, der beskriver hvad fjernvarmeværkets varme baserer sig på, har et mix med 61% vedvarende energi. Dette kan f.eks. være biomasse, som f.eks. halm, træ og bionedbrydeligt affald.

# CO<sub>2</sub>e-udledning

CO <sub>2</sub> e-udledning i scope 1 og 2	
Udledning af drivhusgasser i tons	År 2025
Scope 1 - CO <sub>2</sub> e-udledninger	13,67
Scope 2 - CO <sub>2</sub> e-udledninger (lokationsbaseret)	22,48
Total - CO <sub>2</sub> e-udledning fra scope 1 og scope 2	36,15

CO <sub>2</sub> e-intensitet	
CO <sub>2</sub> e-intensitet	År 2025
	8,8 tons CO <sub>2</sub> e

## PGU Rosenholm

CO<sub>2</sub>e-intensitet er på 8,8 tons  
CO<sub>2</sub>e pr. mio. omsætning (i euro)



# Vand

Vandforbrug	
Vandforbrug i m <sub>3</sub>	År 2025
Gartneriet	580
Øvrige lokationer	1.876
Samlet for alle lokationer	2.456
Fra lokationer i områder med mangel på vand (højt vandstress)	0



## Anvendelse af vand - Gartneriet, ØkoUrt

Vand til vanding i drivhusene bruges igen og igen. Planterne der står på bordene i drivhusene vandes 20 minutter af gangen. Det vand som planterne ikke bruger, løber tilbage i et stor vandtank og genbruges igen.

Vanding ude på markerne foregår med siveslanger, som så flyttes hver anden time. Dette for at vande mere præcist og hermed undgå vandspild ved vanding af jorden, der hvor der ikke er afgrøder.

# Ressourceforbrug, cirkulær økonomi og affaldshåndtering

## Principper fra cirkulær økonomi

Oplysninger om anvendelse af principper fra cirkulær økonomi

	Ja	Nej
Min virksomhed anvender principper fra cirkulær økonomi	X	

## Arbejde med principper fra cirkulær økonomi

### Reduktion af affald:

I 2026 undersøger vi muligheden for at indgå en erhvervsaftale med et renovationselskab der kan understøtte vores arbejde med at reducere affald, med data til dokumentation. Data skal ideelt set kunne splittes op på de forskellige værksteder, så motivationen på værkstederne øges, når de kan følge om de indsatser de sætter i gang har en effekt og for at sikre eventuelle fremtidige certificeringer el. lign.

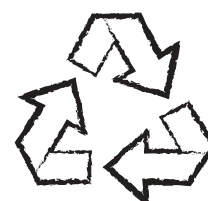
### Cirkulære produkter og materialer:

#### Gartneriet

Her hos os benytter vi plantepotterne om og om igen. Når der købes nye potter er de altid i genanvendt plastik. Rådne og visne planter smides på møddingen og bliver til kompost, der så bruges som gødning på markerne.

#### Træværkstedet

Så vidt muligt bruger vi genbrugstræ til produktion af bestillinger fra kunder. Vi har et lager med rester der er blevet til overs, f.eks. tømmer, længder og brædder. Når vi skal producere en ny ordre, ser vi først om vi har nogle restmaterialer. Det er først når der skal ryddes op på lageret, at restmaterialer som vi ikke kan finde anvendelse for, ender på genbrugspladsen.



# E – Environmental

## indsatser og mål

### **PGU ROSENHOLM OVERORDNET**

#### **Bilflåden**

PGU Rosenholm har 5 elbiler/-busser, 2 hybrid (faglærer) og 4 Benzin/diesel (faglærer)

Over tid vil vi udfase benzin- og dieselmobilene. Det er besluttet at når der skal anskaffes en ny bil, er det en elbil. Der er ladestandere på 4 af vores lokationer.

### **VANDREHJEM**

#### **Kolonihaven ved vandrehjemmet**

Kolonihaven er et fælles PGU Rosenholm projekt. Gartneriet har forspiret blomster, krydderurter mv. og træværkstedet har bygget højbedene. Alt i haven kan spises. Projektet er startet op i foråret 2026.

#### **Økologi**

Vandrehjemmet har det økologisk spisemærke i bronze i 2025 og fik sølv (60-90%) i maj 2026. Lige nu køber vi på vandrehjemmet alle de råvarer vi kan økologisk. Det der ikke er økologisk, købes så vidt muligt, lokalt. Vi aftager også grønt fra gartneriet.



### **Ressourceforbrug og cirkularitet**

- Opvarmningen på vandrehjemmet er fjernvarme og der er en varmepumpe i udestuen
- Vi arbejder med at reducere madspild ved, at købe så præcist ind som mulig og rester bliver til personalemad  
Vi konserverer, sylter og vakuumpakker, så råvarerne får en længere holdbarhed
- Vi har solceller på taget og en større del af vores elforbrug er dækket af solcellerne, 25% i perioden midt juni 2025 til maj 2026
- Engangsemballage til mad ud af huset, er helt afskaffet

### **GARTNERI**

Gartneriet, er meget utraditionelt, det er ikke monokultur. Her dyrkes både blomster, stueplanter, grøntsager og drivhusplanter mv.

### **Økologi**

Gartneriet er økologicerteret, derfor er alt økologisk, frø, jord og gødning mv.

### **Ressourceforbrug og cirkularitet**

- Vi sparer aktivt på vandet. Ved vanding i væksthuse, genbruges vandet og på markerne bruges der siveslanger
- Ved hjælp af vores klimacomputer, styres både vand, varme, vinduer og gardiner åben/luk
- Vi fik nye gardiner i januar 2026. Gardinerne sørger for isolering om vinteren og solafskærmning om sommeren
- Gartneriet benytter plantepotterne om og om igen. Når der købes nye potter er de altid i genanvendt plastik
- Rådne og visne planter smides på møddingen og bliver til kompost og bruges som gødning på markerne
- Forsøg med at undgå tidlig forspiring i 2027. Til næste år starter vi varmen i uge 10 til og med uge 20 (kun 10 uger med varme) og herefter sætter vi klimacomputeren til at holde væksthuse frostfrie (7 grader)



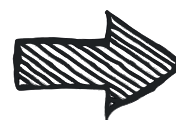


# I dybden med **S-nøgletal**

I dette afsnit beskrives S-nøgletallene for PGU Rosenholms første ESG-rapport for 2025.

Det vil fortsat være et fokus for PGU Rosenholm at fastansætte de mennesker der af den ene eller den anden grund ikke kan klare en fastansættelse på fuld tid eller blot ønsker at arbejde færre end 37 timer om ugen.

Afsnittet er struktureret på følgende måde: først vil der være en beskrivelse af data og herefter en beskrivelse af initiativer og indsatser.



# Egen arbejdsstyrke

## Generelle karakteristika

Kontrakttyper	
Kontrakttype	Antal ansatte (antal personer)
Deltidsansatte, flexjobbere, skånejob	9
Fastansatte	58
Total antal ansatte	58

Kønsfordelingen	
Køn jf. CPR	Antal ansatte (antal personer)
Mand	27
Kvinde	31
Total antal ansatte	58

Det er et princip hos PGU Rosenholm, at alle deltidsansatte, flexjobbere, medarbejdere i skånejob, fastansættes på det relevante timeantal. Der er af det 58 ansatte, heraf er 37 medarbejdere ansat på fuld tid.

Medarbejdere	
Medarbejderomsætning	13,8%
Medarbejderanciennitet	4,8 år

Medarbejderomsætningen på 13,8% svarer til, at 8 ansatte har forladt PGU Rosenholm i løbet af 2025. Medarbejderancienniteten svarer til, at medarbejderne, i gennemsnit, er ansat i 4,8 år.

- En medarbejder stoppede, da vedkommende ønskede en stilling med flere timer, hvilket vi ikke kunne tilbyde
- Fire medarbejdere stoppede (studerende)
- To medarbejdere, der arbejdede i den kantine, vi drev, stoppede, da kantine overgik til kommunen, og deres ansættelse blev overført dertil
- En var ansat i en tidsbegrænset stilling og stoppede da den udløb

Medarbejderomsætningen på 13,8%, er derfor ikke alarmerende, men det er naturligvis noget PGU Rosenholm holder øje med løbende.

# Sociale ansættelser

Hos PGU Rosenholm har vi ni medarbejdere ansat i sociale ansættelser. Den sociale værdi for samfundet af disse ansættelser fremgår af Den Sociale Bundlinje og udgør 370.671 kr. Beløbet er et udtryk for sparede offentlige udgifter og øgede skatteindtægter.

Beregningen er foretaget ved hjælp af Den Sociale Bæredygtighedsberegner, v/wegrowpeople.dk. Beregningsmetoden er godkendt og valideret af revisionsfirmaet Deloitte.

**Social bundlinje 2025**      **370.671 kr.**

Stat      158.714 kr.

Region      0 kr.

Kommune      211.958 kr.





Systemindstillinger



# Vores historie


## Gartneriet

Thomas er i dag ansat i et flexjob hos PGU Rosenholms Gartneri, ØkoUrt. Han har været her i 5 år. 3 år i stu-forløb og 2 år i flexjob.

Før Thomas kom til os var han på Gødvad efterskole og her så han et tilbud for PGU Rosenholm på en uddannelsesmesse. Da Hornslet er Thomas' hjemby, søgte han om at komme på stu-forløbet efter efterskoleopholdet.

Efter endt stu-forløb, hvor vi havde lært Thomas rigtig godt at kende, tilbød vi ham et flexjob. Vi kunne se at vi havde brug for hans ressourcer i gartneriet og til vedligeholdelse af vores grønne områder. Et stort plus er at Thomas, under stu-forløbet, har erhvervet sig et kørekort.

Arbejdsopgaverne i gartneriet varierer meget og følger årets gang. Der skal sås, laves stiklinger, planter skal oppottes. Planterne skal passes, ukrudt skal luges og græssets skal slås. Grøntsager skal høstes, vaskes og pakkes, og leveres til kunder og gartneriets butik skal hele tiden være indbydende med friske grøntsager og flotte planter.



”Det er en rigtig god arbejdsplads. De er gode til at planlægge, og de tager hensyn til mig som ansat”

Thomas,  
gartnerimedhjælper

# Egen arbejdsstyrke

## Sundhed og sikkerhed

Arbejdsulykker	
Registrerede arbejdsulykker	År 2025
Antal	1

Arbejdsrelaterede dødsfald	
Arbejdsrelaterede dødsfald	År 2025
Som følge af arbejdsskade/-ulykke	0
Som følge af arbejdsrelateret dårligt helbred	0

Sygefravær	
Sygefravær	År 2025
De ansattes sygefravær	2,28%

### Systematisk håndtering af arbejdsulykker

Hvis en arbejdsulykke sker, kontaktes medarbejderens leder og ansvarlige administrative medarbejder får besked. Administrative medarbejder kontakter medarbejderen og får udfyldt en blanket på virk.dk og derigennem meldes skaden til PGU Rosenholms arbejdsskadeforsikring. Anmeldelsen gemmes under personalefiler.

### Sygefravær og APV

Ud over de 2,28% sygefravær i 2025, har vi haft 4 langtidssygemeldinger, hvoraf den ene skyldes den registrerede arbejdsulykke.

### Sundhedsforsikring

Alle ansatte og samtlige bestyrelsesmedlemmer har en sundhedsforsikring.

## Egen arbejdsstyrke

# Vederlag, overenskomster og uddannelse

Minimumsløn		
Oplysninger om minimumsløn	Ja	Nej
I PGU Rosenholm modtager alle ansatte en løn, der som minimum er på niveau med minimumslønnen	X	



### Medarbejdere dækket af kollektiv overenskomst

Medarbejderne er dækket af en lokallønsaftale, der stiller dem bedre end en kollektiv overenskomst. En lokallønsaftale giver PGU Rosenholm mere fleksibilitet i tilrettelæggelsen af arbejdet og der er ingen fagskæl.

### Gennemsnitlig uddannelsestimer pr. ansat

I 2026 arbejder PGU Rosenholms ledelse på at definere ansattes uddannelsestimer og opbygge et robust system til opgørelse af uddannelsestimerne.

# S – Social

## indsatser og mål

### DE UNGE

Vi har et meget populært forældrekursus for vores stu-elever. Se [pgu.dk](http://pgu.dk) for yderligere information.

### MEDARBEJDERE

#### Princip om fastansættelser

Langt størstedelen af de ansatte er fuldtidsansatte, men vi har også fastansatte fra 4 timer om ugen – også vikarer. Der er truffet en principiel beslutning om også at fastansætte deltidsmedarbejdere, bl.a. så de unge ser de samme mennesker. Det vil fortsat være et fokus for PGU Rosenholm at holde fast i princippet om fastansættelse.

#### Deltidsansatte, flexjobbere, skånejob

Værdien af sociale ansættelser, var i 2025 på kr. 370.671. Fremadrettet vil vi også holde fast i at ansætte fleks- og skånejobbere, der hvor det giver fagligt, menneskeligt og økonomisk mening.



### **Medarbejderomsætning**

Der var 8 ansatte der forlod os i 2025 (13,8%) Vi vil løbende holde øje med medarbejderomsætningen og igangsætte initiativer for at nedbringe medarbejderomsætningen, hvis dette vurderes at blive nødvendigt. Se side 21.

### **Sundhed og trivsel medarbejderne**

Hos os i PGU Rosenholm ligger vi over landsgennemsnittet i vores APV-vurderinger, både den fysiske og den psykiske. Derudover har alle ansatte og medlemmer af bestyrelsen en sundhedsforsikring.

Der afholdes altid en julefrokost/nytårskur, en sommerfest og et arrangement hvor fællesskab og faglighed er i fokus. Sidstnævnte sker for en pulje fra lokallønsaftalen.





# I dybden med **G-nøgletal**

I dette afsnit beskrives G-indsatserne for PGU Rosenholms første ESG-rapport for 2025.

Afsnittet er struktureret på følgende måde: først vil der være en beskrivelse af vores bestyrelse og herefter en beskrivelse af kommende indsatser på området.



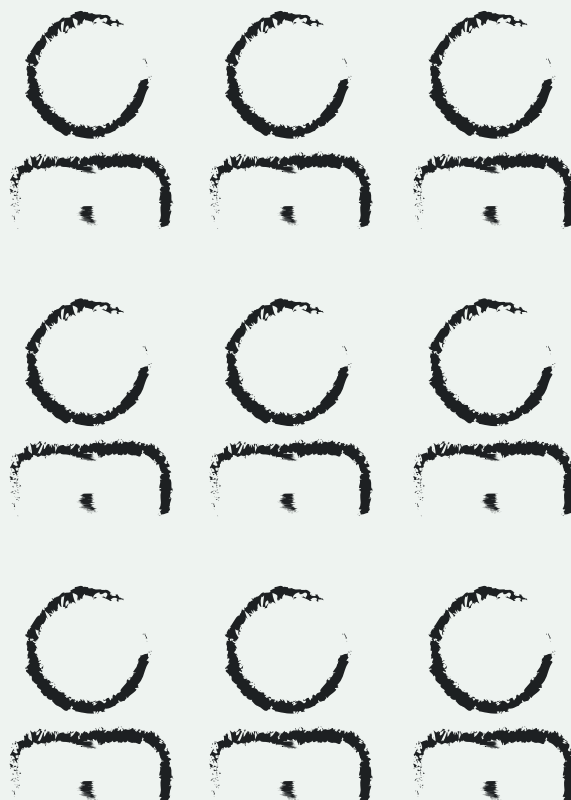
## Virksomhedsadfærd

Antal domme og bøder  
i relation til korrupsion og bestikkelse

Korrupsion og bestikkelse		
	Antal domme	Samlede bødestørrelse
Korrupsion og bestikkelse	0	0

### Bestyrelsen for PGU Rosenholm

Bestyrelsen består af 2 medarbejdere og 2 fra ledelsen. Den øvrige del af bestyrelsen er eksterne. Der er i alt 4 kvinder og 5 mænd. Formanden for PGU Rosenholm er en mand.



# G – Governance

## indsatser og mål

### Rammerne for arbejdet i PGU Rosenholm

Ud over en personalehåndbog har vi også en velfungerende MED-organisation, hvor medarbejderrepræsentanter og ledelsen drøfter og afstemmer sager, der har relevans for driften og udviklingen af PGU Rosenholm.

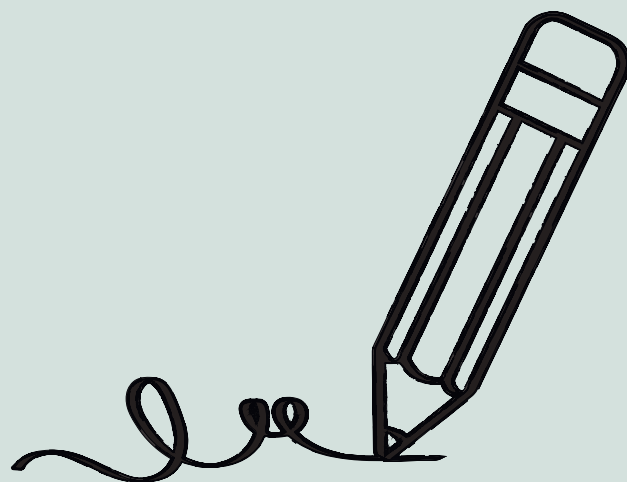
### Whistleblowerordning

PGU Rosenholm har intern og ekstern whistleblowerordning i forlængelse af vores samarbejde med Socialtilsynet.

### Arbejdet med ESG

Arbejdet med at udarbejde en ESG-rapport er initieret af bestyrelsen og det strategiske arbejde med ESG forankres i bestyrelsen. Ansvar for det daglige arbejde med ESG er forankret hos forstanderen.

Arbejdet med ESG ønsker vi at forankre i bestyrelsen. Dette bl.a. for at sikre at PGU Rosenholm vedbliver med at være en attraktiv arbejdsplads for vores ansatte og en relevant og attraktiv samarbejdspartner for lokalsamfund, kommunale aktører, forældre og elever.





# Opgørelsespraksis for ESG-data

Dataoverblikket for 1. januar – 31. december 2025 tager udgangspunkt i frivillig rapportering for SMV'er – basismodulet (VSME).

## **E - Environmental data**

E-nøgletallene for PGU Rosenholms første ESG-rapport for 2025, som er år-nul, er beregnet i Klimakompasset i 2026, med emissionsfaktor for 2024.

## **Om Klimakompasset**

Der er visse usikkerheder forbundet med værktøjet, Klimakompasset, som kan påvirke nøjagtigheden af beregningerne, særligt i scope 3. Vi har i denne rapport valgt at beregne vores udledninger jf. VSME basismodulet og derfor kun i scope 1 og 2.

De fleste E-data er trukket fra vores interne system, men også opagørelser fra vores forsyningsselskaber. Regnskabet med data fra Klimakompasset er ikke revideret og verificeret af en revisor, men det giver det bedste nuværende overblik over vores emissioner med udgangspunkt i anerkendte emissionsfaktorer.

## **S - Social Data**

Social-data er trukket fra interne systemer, men er også fremkommet gennem lønsedler og gennemgang af kontrakter mv. Den sociale bundlinje er beregnet ved hjælp af Den Sociale Bæredygtighedsberegner, faciliteret af [wegrowpeople.dk](http://wegrowpeople.dk).

## **G - Governance data**

Vores politikker udvikles løbende. Alle henvendelser om politikker bedes rettes til forstander, Birgit Smedegaard, [bsm@pgu.dk](mailto:bsm@pgu.dk).



**TAK**

for at læse med

PGU Rosenholm

CVR-nummer: 26419719

Banevej 2, 8543 Hornslet

[pgu@pgu.dk](mailto:pgu@pgu.dk)