

Relatório de Gestão e Sustentabilidade 2022

Unimed 
Paranaíba

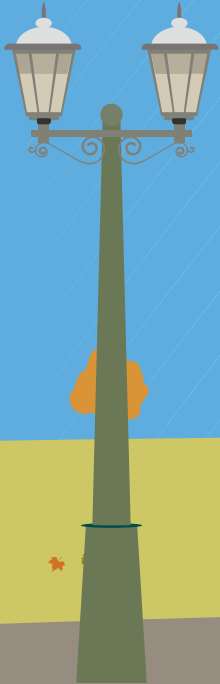


Desenvolvimento e Diagramação

Kevini Viana Daminelli

Revisão

Everton Rodrigo Machado Nascimento





ÍNDICE

1. ESTRATÉGIA E ANÁLISE 05

Mensagem do Presidente 05

2. PRINCÍPIOS DO RELATÓRIO 07

Sistema Unimed 10

Unimed Paranaíba 11

Hospital Unimed 15

Serviço de Atendimento Domiciliar (SAD) 19

Remoção Terrestre 19

Atenção à Saúde 20

Centro de Oncologia 23

Atenção Primária à Saúde (APS) 26

Indicadores de Porte Organizacional 29

Identidade Organizacional 33

3. PÚBLICOS ESTRATÉGICOS (STAKEHOLDERS) 36

Médicos Cooperados 37

Rede Prestadora 39

Clientes e Pesquisa de Satisfação 41

Colaboradores 43

Educação Continuada 47

Saúde e Segurança no Trabalho 48

4. GOVERNANÇA 49

Planejamento Estratégico 51

Compliance 55

Compliance em Lei Geral de Proteção

de Dados Pessoais (LGPD) 56



5. RECONHECIMENTOS 57**6. PERFORMANCE AMBIENTAL
E SOCIAL 63****7. DESEMPENHO ECONÔMICO..... 67**

Balanco Patrimonial (Ativo)	68
Balanco Patrimonial (Passivo)	69
Demonstrativo do Resultado	70
Demonstrativo do Fluxo de Caixa	71
Demonstrativo das Mutações de Patrimônio	72
Notas Explicativas	73
Outras Demonstrações	81
Relatório de Administração	82
Parecer do Conselho Fiscal	83
Parecer da Auditoria Independente	84
Sumário de Conteúdo GRI Opção de "Acordo" Essencial	85



MENSAGEM DO PRESIDENTE

(Conteúdos GRI 2-11, 2-22 e 2-25)

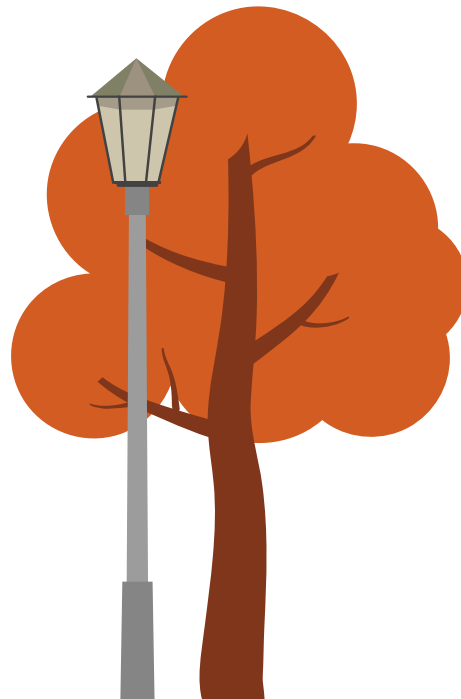


“Conquistas que são fruto de um trabalho contínuo e conjunto de todos os Médicos Cooperados e Colaboradores, que formam a Cooperativa Unimed Paranavaí”

O ano 2022 foi repleto de desafios tanto na área da saúde, onde começamos esse período enfrentando uma nova onda da Covid-19, quanto em cenário nacional, com incertezas no meio político que impactam diretamente na economia. Mesmo em meio a um turbilhão de acontecimentos a Cooperativa se manteve forte e percorreu um caminho de eficiência, ao qual será demonstrado por meio desse relatório. Ao longo do ano, a Unimed Paranavaí conquistou alguns feitos que devem destaque: Se tornou a Primeira Operadora do Paraná e a Quarta no Brasil, a obter a chancela da Agência Nacional de Saúde Suplementar (ANS) com o Programa de Certificação em Atenção Primária à Saúde (APS), contida na Resolução Normativa Nº 506, bem como houve a primeira Auditoria Externa de Supervisão da ISO 9001: 2015, a qual a Operadora manteve o certificado. A Cooperativa também foi reconhecida dentro do Sistema Unimed, com boas práticas em sua relação com os Clientes e Comunidade, obtendo a Certificação no Nível Avançado no Programa de Ouvidoria de Excelência e pela primeira vez a Unimed Paranavaí recebeu o prêmio de Comunicação e Marketing, cujo projeto “Clube Desconto” criado para proporcionar aos beneficiários do Sistema Unimed, a oportunidade de realizarem compras de produtos e serviços com descontos exclusivos. E com satisfação edificamos o Programa de Compliance da Unimed Paranavaí, que reforça os valores estabelecidos em sua identidade organizacional.

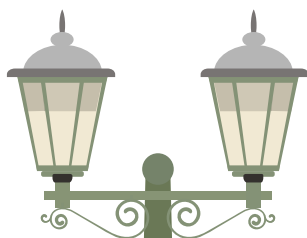
Prezando pelo respeito, cordialidade e profissionalismo dentro e fora do ambiente de trabalho e, acima de tudo, pela integridade da nossa Cooperativa com todos os nossos públicos de relacionamento. O ano também foi de reafirmar o propósito e o interesse para com a comunidade, com fomento do esporte local e meio ambiente, tendo a Cooperativa proporcionado patrocínios regionais, que beneficiaram entidades e associações, a exemplo do que foi feito com a Associação Amigos do Handebol de Paranaíba, que receberam uniformes, para que as equipes infanto-juvenis pudessem disputar jogos em âmbito paranaense, e o Patrocínio nos uniformes de Handebol da Equipe de Terra Rica. Também houve doação para a realização do Campeonato de Karatê regional, participação na Pedalada contra a Pólio do Rotary, entre outras ações de voluntariado, como a que resultou no plantio de mais de 300 (trezentas) mudas nativas e a soltura de 3.000 (três mil) alevinos. Conquistas, como algumas das elencadas acima, são fruto de um trabalho contínuo e conjunto de todos os Médicos Cooperados e Colaboradores, que formam a Cooperativa Unimed Paranaíba. Há um firme propósito comum, de que o ano de 2023 seja de sintonia e prosperidade, almejando que a Cooperativa se mantenha forte e estável.

Dr. Renato Lívio De Marchi
Presidente (Gestão 2021-2024)
Médico Cooperado desde 26/07/2006



2 PRINCÍPIOS DO RELATÓRIO

(Conteúdos GRI 2-3 a 2-5)



Anualmente a Unimed Paranavaí realiza a publicação de seu Relatório de Gestão e Sustentabilidade, oportunizando com que seus principais públicos, Médicos Cooperados, Colaboradores, Beneficiários e Comunidade em Geral, possam vislumbrar um pouco do trabalho empenhado no ano anterior. Há também cumprimento do art. 44 da lei 5764/1971 que tange a prestação de contas dos órgãos de administração. O presente relatório tem por meta, além de prestar contas, ser transparente e congregar as diversas atividades de forma clara e objetiva do exercício 2022. É importante frisar que, o presente relatório cobre todas as Unidades de Negócios da Unimed Paranavaí, sendo as mesmas compostas conforme ao lado:

Sendo a Matriz:

1. Operadora de Planos Privados de Assistência à Saúde, a qual compete a administração direta dos serviços de Promoção/prevenção em Saúde.

Filiais, as quais são Serviços Médicos Assistenciais Próprios, aos quais vinculam-se:

2. Hospital, inscrito no CNPJ 81.076.069/0002-81

3. Centro de Oncologia, inscrito no CNPJ 81.076.069/0003-62

4. Atenção Primária à Saúde (APS) Paranavaí, inscrita no CNPJ 81.076.069/0004-43

5. Atenção à Saúde, Assistência Domiciliar (Serviço de Atendimento Domiciliar/ SAD), Transporte de Pacientes (Remoção Terrestre), Espaço Viver Bem, Centro de Terapias Especiais (CTE), inscritos no CNPJ 81.076.069/0005-24

6. Atenção Primária à Saúde (APS) Loanda, inscrita no CNPJ 81.076.069/0006-05

7. Atenção Primária à Saúde (APS) Terra Rica, inscrita no CNPJ 81.076.069/0007-96

8. Central de Vendas, inscrita no CNPJ 81.076.069/0008-77



O Relatório de Gestão e Sustentabilidade é publicado todo ano no mês de março, e fica disponível no site da Cooperativa (<http://unimed.me/100o8n>), o último relatório foi publicado em Março/2022, e alude ao exercício 2021. Qualquer dúvida a respeito do relatório e/ou seu conteúdo, podem ser esclarecidas pelo e-mail: comunica@unimedpvai.coop.br, ou telefone (44) 3421-1171.

Este relatório não foi verificado externamente, segue as diretrizes e orientação do GRI - Global Reporting Initiative – Diretrizes para Relato de Sustentabilidade. O conteúdo que consta no Relatório, advém do Conselho de Administração, Superintendência e do Grupo de Melhoria da Qualidade (GMQ). As informações contidas nessa publicação englobam a parte econômica e financeira, as quais foram auditadas durante o ano de 2022, pela empresa CSS - Auditores Independentes CRC-PR nº 026.526/O - 4, a qual segue as normas contábeis vigentes no Brasil, e delimitadas pela Agência Nacional de Saúde Suplementar (ANS). Outros indicadores mensurados no relatório, foram levantados e verificado internamente.





SISTEMA UNIMED

(Conteúdos GRI 2-1 e 2-6)

A Unimed é o maior Sistema Cooperativista de Trabalho Médico do mundo e também a maior rede de assistência médica do Brasil, presente em 86% do território nacional. O Sistema nasceu com a fundação da Unimed Santos (SP), iniciativa do Dr. Edmundo Castilho (in memoriam), em 1967, e hoje é composto por 341 Cooperativas médicas, que prestam assistência para mais de 19 milhões de beneficiários em todo País. Clientes Unimed contam com mais de 118 mil médicos cooperados, 150 hospitais próprios e além de inúmeros hospitais dia, pronto-atendimentos, laboratórios, ambulâncias e hospitais credenciados para garantir qualidade na assistência médica, hospitalar e de diagnóstico complementar oferecidos.

Fonte: Unimed do Brasil: <http://unimed.me/100o8o>



Foto 01 – Operadora Unimed Paranavaí

UNIMED PARANAÍ

(Conteúdos GRI 2-1 e 2-6)

Por iniciativa de um grupo de 53 (cinquenta e três) médicos, há mais de 34 anos (11 de Agosto 1988) foi fundada a Unimed de Paranavaí, com o firme propósito de retirar os pacientes das filas do sistema público de saúde para serem atendidos em consultórios particulares e com o direito de escolher livremente os médicos cooperados que quisessem.

Até Dezembro/2022, a Unimed Paranavaí (CNPJ 81.076.069/0001-09) contava com cerca de 200 (duzentos) Médicos Cooperados, sendo 169 (cento e sessenta e nove) ativos e 31 (trinta e um) inativos, distribuídos em diversas especialidades, atendendo mais de 25.016 (vinte e cinco mil e dezesseis) clientes em Paranavaí e mais 28 (vinte e oito) municípios da região. Sua Sede Administrativa, desde Janeiro/2021, está localizada na Avenida Rio Grande do Norte nº 1.428, Centro, na cidade de Paranavaí – Paraná.



A Cooperativa também possui Unidades em outras cidades, sendo de Atenção Primária à Saúde (APS) e unidade de negócios:



Atenção Primária à Saúde (APS) Loanda

Endereço: Rua Governador Munhoz da Rocha, 1.730 - Centro - Loanda - PR. CEP 87.900-000
Telefone: (44) 3425-3118
E-mail: loanda@unimedpvai.coop.br



Atenção Primária à Saúde (APS) Terra Rica

Endereço: Av. Claudio Domingos Soletti, 1.050 - Centro - (Ambulatório da Usina Santa Terezinha) - Terra Rica - PR. CEP: 87.890-000
Telefone: (44) 3441-1921
E-mail: terrarica@unimedpvai.coop.br

As principais atividades da Cooperativa estão na comercialização de Planos Privados de Assistência à Saúde Suplementar, individuais e coletivos, como também a prestação de serviços terceirizados (por meio de sua Rede Prestadora) e próprios (por parte de sua Rede Própria). Possui como Recursos Próprios (unidades de negócios):



Hospital Unimed Paranavaí

Endereço: Rua Luiz Spigolon, 1.901
Centro - Paranavaí - PR - CEP: 87.705-130
Telefone: (44) 3421-9800
E-mail: recepcao@unimedpvai.coop.br



Atenção Primária à Saúde (APS) Paranavaí

Endereço: Rua Edson Martins, 1888
Centro - Paranavaí - PR - CEP 87.704-120
Telefone: (44) 3062-0505
E-mail: aps@unimedpvai.coop.br



Atenção à Saúde

Serviço de Atendimento Domiciliar (SAD), Remoção Terrestre, Espaço Viver Bem e Centro de Terapias Especiais (CTE)
Endereço: Rua Antônio Felipe, 1.515
Centro - Paranavaí - PR - CEP 87.704-030
Telefone: (44) 3045-5700
E-mail: espacoviverbem@unimedpvai.coop.br



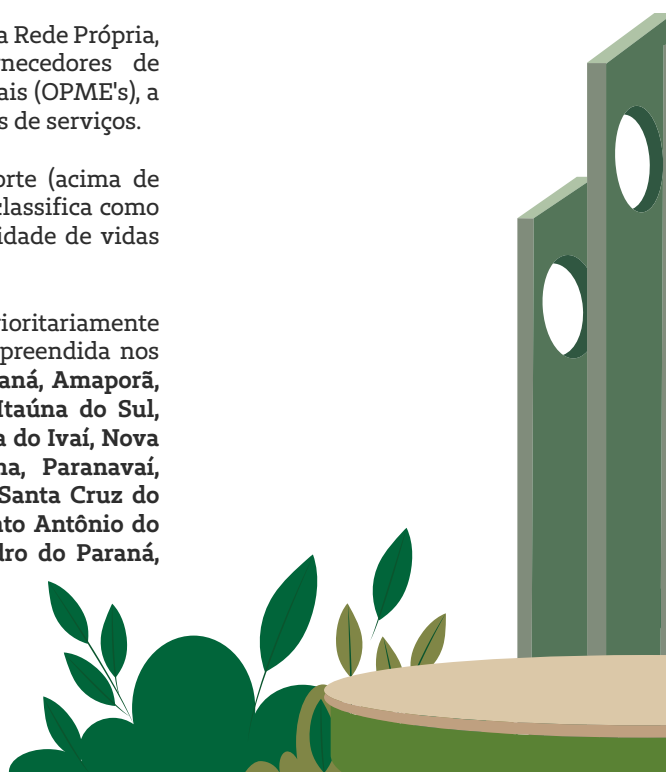
Centro de Oncologia

Endereço: Rua Marechal Cândido Rondon, 595
Centro - Paranavaí - PR - CEP 87.703-370
Telefone: (44) 3045-0304
E-mail: oncologia@unimedpvai.coop.br

A Cadeia de Fornecedores da Unimed Paranavaí inclui sua Rede Própria, Rede de Prestadores, Médicos Cooperados, os fornecedores de medicamentos e de Órteses, Próteses e Materiais Especiais (OPME's), a comunidade em geral, o Sistema Unimed e os prestadores de serviços.

A Unimed Paranavaí é uma Cooperativa de Médio Porte (acima de 21.000 clientes), denominação do Sistema Unimed que classifica como Grande, médio e Pequeno porte de acordo com a quantidade de vidas (beneficiários).

A Cooperativa possui operação de seus serviços prioritariamente regionais, tendo como seu forte de atuação a área compreendida nos seguintes municípios do Noroeste Paranaense: **Alto Paraná, Amaporã, Cruzeiro do Sul, Diamante do Norte, Guairaçá, Inajá, Itaúna do Sul, Jardim Olinda, Loanda, Marilena, Mirador, Nova Aliança do Ivaí, Nova Londrina, Paraíso do Norte, Paranacity, Paranaipoema, Paranavaí, Planaltina do Paraná, Porto Rico, Querência do Norte, Santa Cruz do Monte Castelo, Santa Isabel do Ivaí, Santa Mônica, Santo Antônio do Caiuá, São Carlos do Ivaí, São João do Caiuá, São Pedro do Paraná, Tamboara e Terra Rica.**



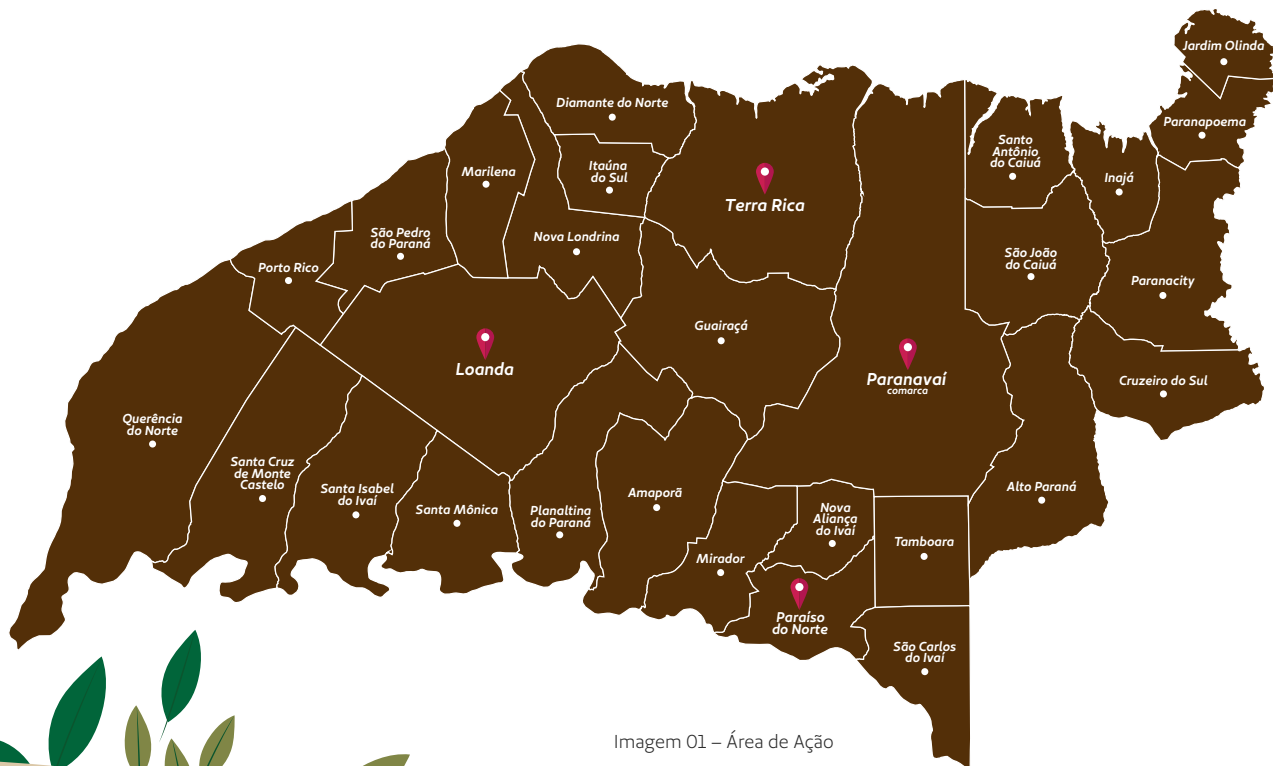


Imagem 01 – Área de Ação



HOSPITAL UNIMED

O Hospital Unimed de Paranavaí surgiu devido a insuficiência de estrutura assistencial na região, principalmente a falta de leitos e atendimento. Em 01 de junho de 2008 a Unimed Paranavaí adquiriu o antigo Hospital São Lucas de um grupo de médicos, e desde então tem investido em estrutura, qualificação médica e na equipe de profissionais. A estrutura atualmente é composta por:

- 25 Leitos de Internação;
- Sala de Urgência e Emergência com 4 leitos (com equipamentos utilizados em UTI);
- 3 Salas Cirúrgicas;
- Pronto Atendimento 24h de Clínica Médica.



Foto 02 – Hospital Unimed

Durante 2022 o Hospital Unimed teve uma média de 1.487 (mil quatrocentos e oitenta e sete) atendimentos mensais em seu Pronto Atendimento, com um total de 17.838 (dezesete mil oitocentos e trinta e oito) beneficiários atendidos (convênios e particulares), em relação ao ano passado houve um aumento considerado.

Atendimentos em Pronto Atendimento

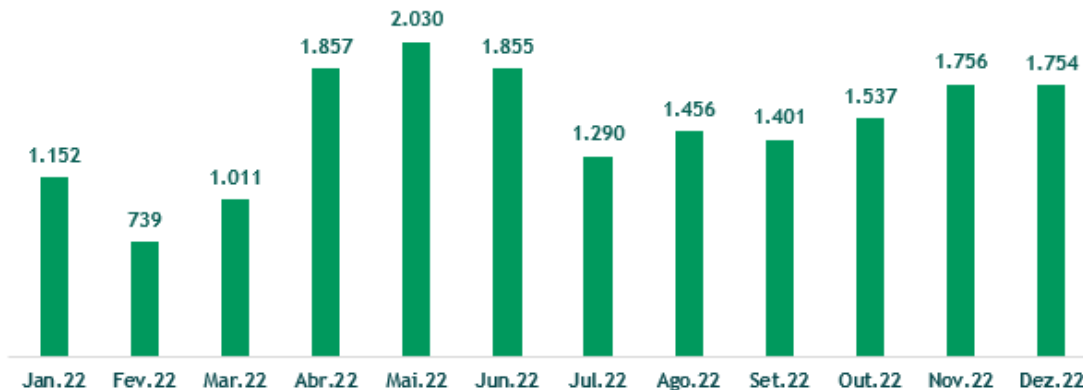


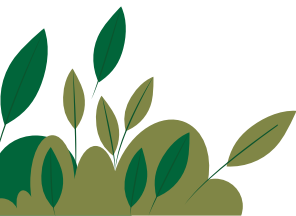
Gráfico 01 – Número de atendimentos PA - Hospital Unimed/2022



Em números absolutos de cirurgias realizadas no Hospital Unimed, durante 2022, foram de 2.240 (dois mil duzentos e quarenta), uma média de 187 (cento e oitenta e sete) ao mês. Historicamente, desde quando se começou a acompanhar esse indicador, houve aumento gradativo, tendo o ano de 2022 subido cerca de 1,7%, se comparado ao ano anterior.

Meses	2011	2012	2013	2014	2015	2016	2017	2018	2019	2020	2021	2022
Janeiro	70	88	114	132	120	131	101	116	120	173	157	192
Fevereiro	80	75	73	99	105	127	97	114	137	115	165	158
Março	83	76	101	76	119	164	135	154	87	94	75	179
Abril	79	77	91	108	128	143	113	128	146	34	110	153
Maio	81	77	84	126	131	133	132	135	105	87	222	206
Junho	74	116	86	114	144	141	122	116	121	151	188	190
Julho	100	123	125	175	168	139	148	176	195	217	237	205
Agosto	82	79	124	117	139	133	127	151	148	191	218	219
Setembro	74	97	115	116	143	130	146	144	157	221	230	176
Outubro	100	111	129	167	138	131	131	142	159	264	200	198
Novembro	78	114	122	125	142	124	139	142	166	223	232	213
Dezembro	84	72	102	117	136	92	114	113	135	170	167	151
Total	985	1.105	807	1.472	1.613	1.588	1.505	1.631	1.676	1.940	2.201	2.240
Média Mês	82	92	115	123	134	132	125	136	140	162	183	187

Tabela 01 – Número de Cirurgias – Hospital Unimed/2022



SERVIÇO DE ATENDIMENTO DOMICILIAR (SAD)

O Serviço de Atendimento Domiciliar (SAD) é uma prática diferenciada no quesito assistência, uma vez que propicia maior comodidade aos beneficiários elegíveis ao serviço. Trata-se de apoio à assistência, que ajuda inclusive na desospitalização. Em 2022, 761 (setecentos e sessenta e um) pacientes, uma média mensal de 62 (sessenta e dois) pacientes, foram atendidos pelo serviço, ao qual basicamente é composto por equipe multiprofissional, que trabalha por intermédio de:

- Tratamento por antibioticoterapia/analgesias;
- Curativos/Coleta de Exames;
- Fonoterapia;
- Fisioterapia;
- Visitas Médicas e de Enfermagem;

Vale ressaltar que o SAD tem como objetivo, manutenção e reabilitação da saúde, visando sempre a alta do beneficiário para o autocuidado.

REMOÇÃO TERRESTRE

A Remoção Terrestre é mais um serviço contratualizado, oferecido pela Cooperativa, aos Médicos Cooperados e beneficiários. O serviço próprio de Remoção Terrestre conta atualmente com 03 (três) ambulâncias em sua frota, sendo duas de suporte básico e uma avançada (UTI Móvel). A finalidade do serviço é de prestar atendimento diário de remoções em perímetros urbano e perimetral, para realizações de exames e/ou transferências hospitalares. Durante 2022, cerca de 1.645 (um mil seiscentos e quarenta e cinco) remoções terrestres foram realizadas, uma média mensal de 130 (cento e trinta) remoções, dentro e fora da cidade de Paranavaí.

ATENÇÃO À SAÚDE

A Atenção à Saúde (antigo Espaço Viver Bem) atua desde 2008 com o objetivo de oferecer serviços e programas voltados para a qualidade de vida dos beneficiários, Médicos Cooperados e colaboradores da Unimed Paranavaí. Tem como principal atividade a promoção e cuidado em Atenção à Saúde, e para tanto, fornece alguns programas, que visam justamente isso, sendo: Amigos do Coração, Curso para Gestantes, Infância Saudável, Bem-Estar, Pré-Operatório de Bariátrica, Programa de Gerenciamento de Casos Crônicos, Programa de Gerenciamento da Saúde Corporativa, Atendimento Nutricional e o Programa Antitabagismo, a qual é o mais recente e foi incorporado aos programas de Atenção à Saúde. Em quantidade de beneficiários ativos, durante 2022, cerca de 1071 (um mil e setenta e um) foram atendidos, nos diversos programas ofertados. Especificamente do Programa Antitabagismo, o mais recente entre todos, trata-se de uma iniciativa que a singular adotou para trabalhar com os beneficiários com hábitos tabágicos, tendo atividades de um Grupo de Controle de Tabagismo, formado por profissionais de saúde.

O Programa, iniciado em 2017, teve o primeiro ciclo com 06 (seis) participantes o segundo com 08 (oito), e o terceiro com 05 (cinco). Cada ciclo do Programa Antitabagismo dura cerca de 03 (três) meses, e nesse sentido o beneficiário que não cessa o hábito tabágico no período, pode participar do próximo ciclo. É relevante constar que há diminuição da dependência do cigarro, há uma diminuição do consumo.



Dos 02 (dois) participantes de 2022, apenas 01 (um) encerrou o Programa com cessação total ao cigarro e foi registrado 01 (um) reincidência fato esse se deu pelo beneficiário sofrer de ansiedade.

Evolução do Programa Antitabagismo

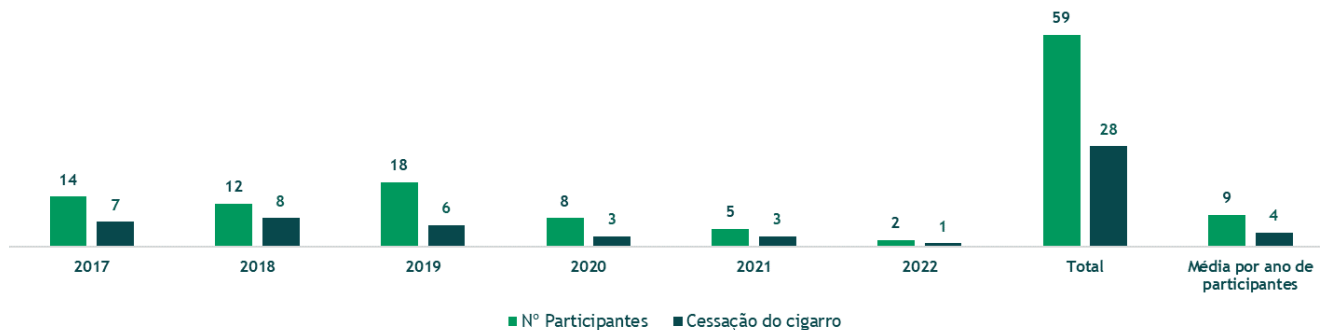


Gráfico 02 – Número histórico dos participantes do Programa Antitabagismo



CENTRO DE ONCOLOGIA

O Centro de Oncologia foi inaugurado em 30 de janeiro de 2015, e foi constituído com a finalidade de oferecer atendimento profissional aos beneficiários do Sistema Unimed, como também de fazer frente a demanda de paciente em tratamentos quimioterápicos que se evadiam para a cidade de Maringá. A estrutura do Centro de Oncologia oferece qualidade na assistência, garante a satisfação do cliente e tem reduzido significativamente o número de pacientes internados ou evadidos para o Intercâmbio. Atualmente em termos físicos, conta com 06 (seis) poltronas e 04 (quatro) camas, 06 (seis) funcionários do administrativo e da assistência, sendo um estagiário e o Dr. Clodoaldo Zago Campos (CRM 19.360) o responsável técnico.

As principais atividades executadas no Centro de Oncologia são:

Terapia Antineoplásica (Hormonioterapia, Quimioterapia, Terapia Alvo) endovenoso (EV), oral (VO), intramuscular (IM) e subcutânea (SC);
Terapia de Suporte endovenoso (EV), oral (VO), intramuscular (IM) e subcutânea (SC);
Reumatológicos endovenoso (EV), oral (VO), intramuscular (IM) e subcutânea (SC) e Outras Especialidades





Foto 03 – Centro de Oncologia

O Centro de Oncologia oferece serviços de Quimioterapia, Consulta Eletiva com Oncologista Clínico, Consulta com Reumatologista e Endocrinologista. Um dos principais propósitos é o de garantir serviços aos beneficiários da Unimed Paranavaí, e garantir que tenham a comodidade na realização de serviços. Durante 2022 cerca de 221 (duzentos e vinte e um) beneficiários foram atendidos na modalidade de Oncologia, sendo que 207 (duzentos e sete) em Paranavaí.

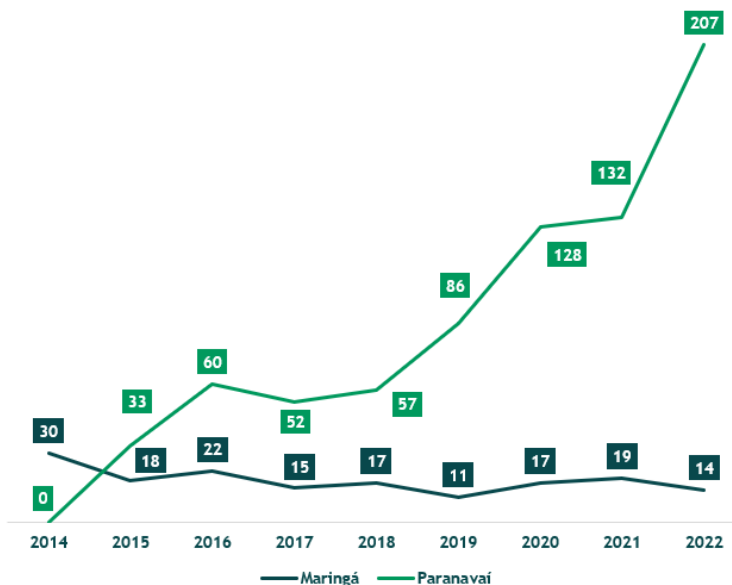


Gráfico 03 – Quantidade de beneficiários atendidos

2.3.6 ATENÇÃO PRIMÁRIA À SAÚDE (APS)

A ATENÇÃO PRIMÁRIA À SAÚDE (APS) Paranavaí adveio da necessidade de oferecer um ambiente multiprofissional, onde se convergissem as principais necessidades de consultas eletivas por especialidades. Foi inaugurado no dia 19 de setembro de 2016, e atualmente atende as especialidades de Ginecologia e Obstetrícia, Pediatria e Medicina da Família.



Foto 04 – APS Paranavaí

A Atenção Primária à Saúde (APS) Paranavaí realizou durante o ano, cerca de 11.326 (onze mil trezentos e vinte e seis) consultas eletivas, distribuídas conforma abaixo:

Consultas Eletivas da Atenção Primária à Saúde APS

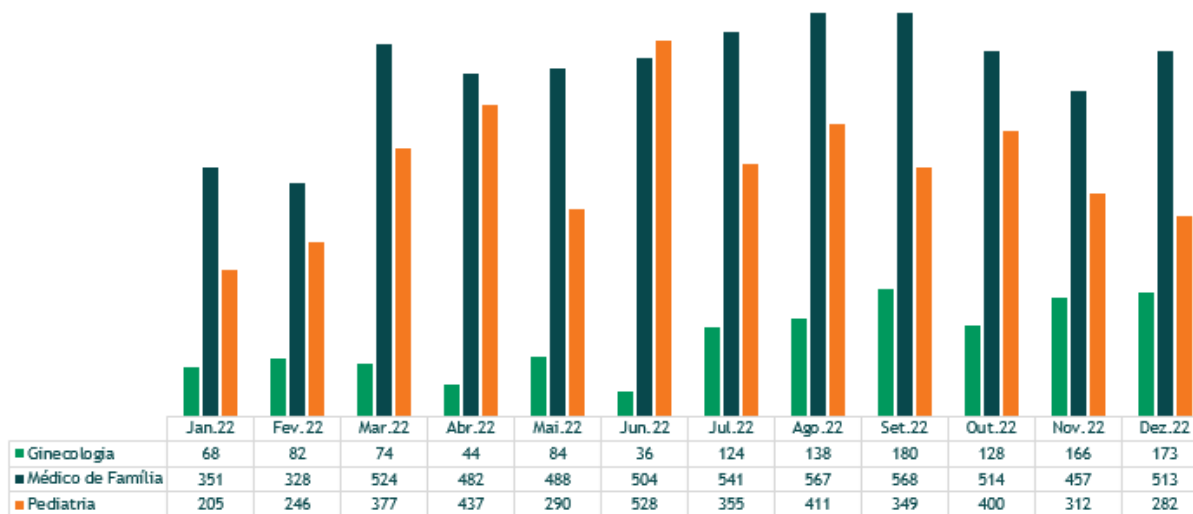


Gráfico 04 – Quantidade de Consultas eletivas realizadas em Paranavaí

Há outras 02 (duas) unidades que também atendem consultas eletivas com foco em Medicina de Família:



Foto 05 – APS Terra Rica
(Fundada em 04 de Fevereiro de 2019)



Foto 06 – APS Loanda
(Fundada em 01 de Julho de 2019)



INDICADORES DE PORTE ORGANIZACIONAL

(Conteúdos GRI 2-4 e 3-3)

A Unimed Paranaíba teve um crescimento em 2022, de 05 (cinco) Médicos Cooperados, tendo o ano com fechamento em valores absolutos (entre ativos e inativos) com 200 (duzentos):

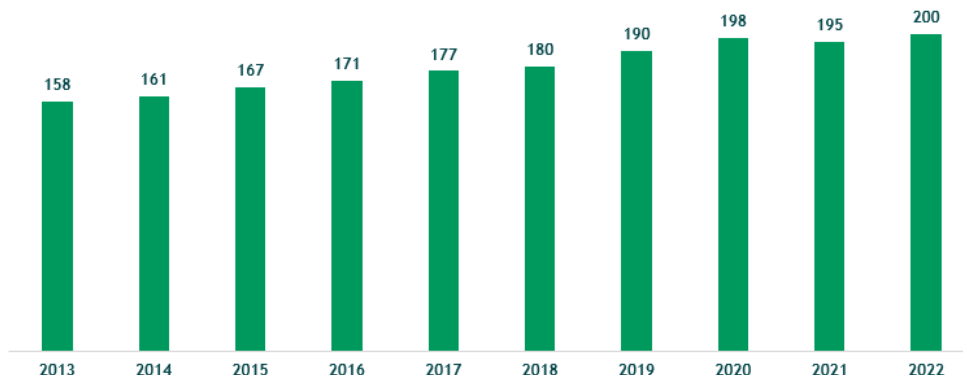


Gráfico 05 – Total de Médicos Cooperados (histórico progressivo)



Gráfico 06 – Total de Colaboradores



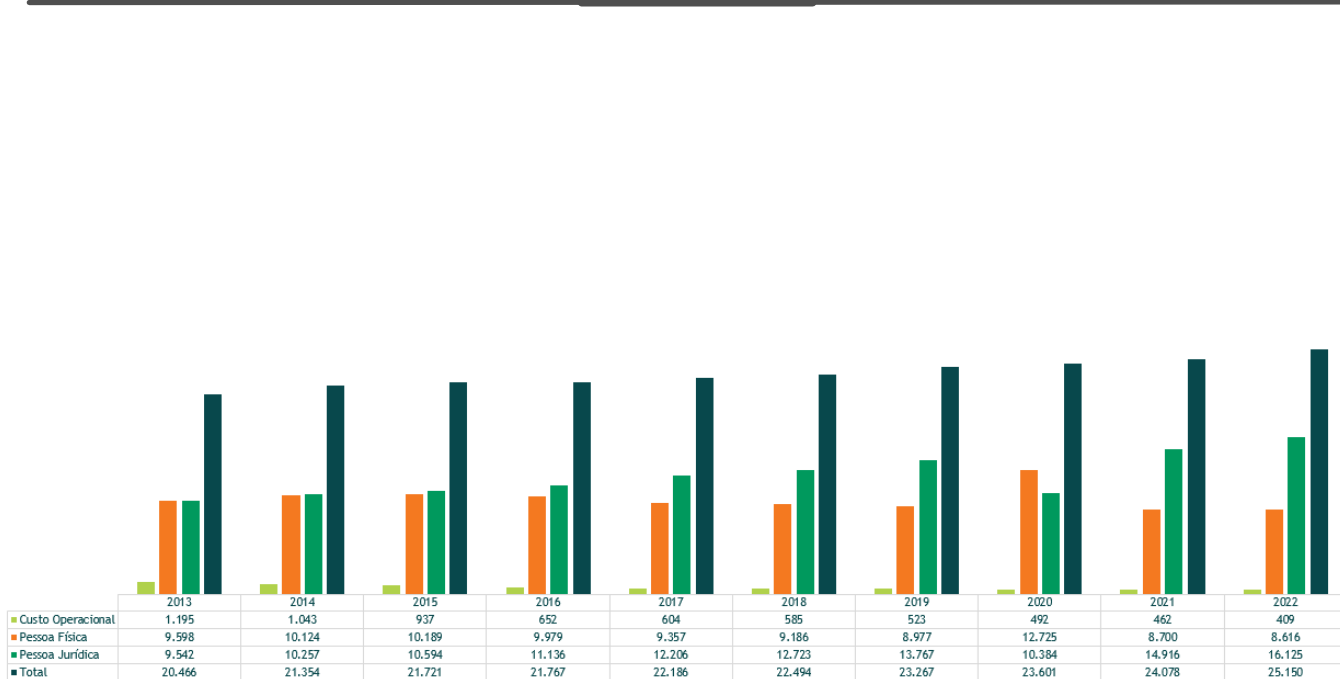


Gráfico 07 – Evolução da Carteira de Beneficiários – por segmentação



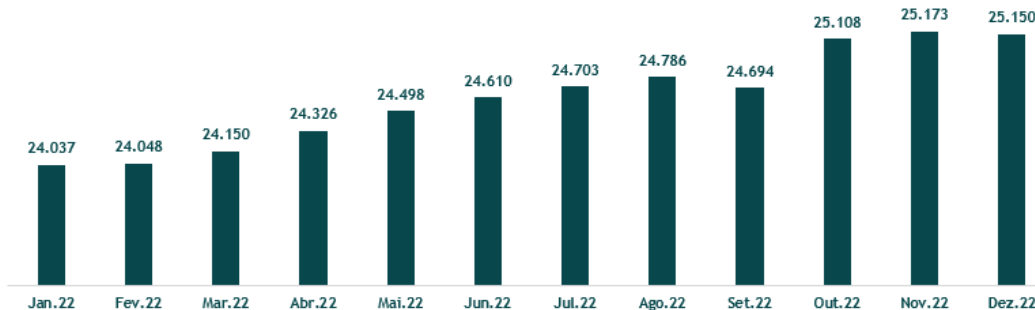


Gráfico 08 – Evolução da carteira durante 2022

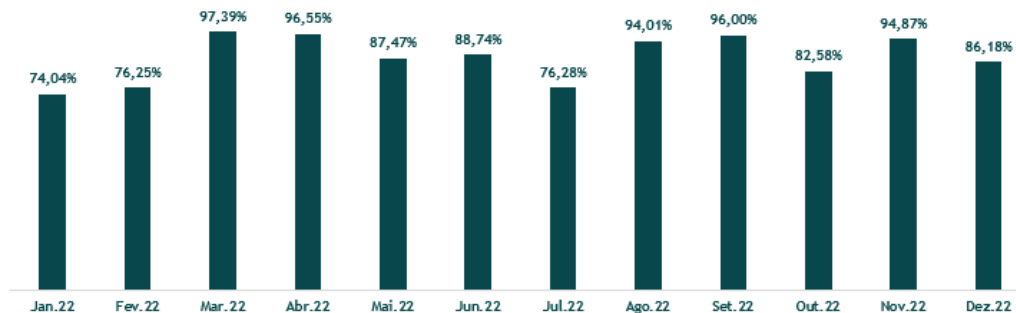


Gráfico 09 – Evolução da sinistralidade durante 2022



IDENTIDADE ORGANIZACIONAL

(Conteúdo GRI 2-12)

Em setembro/2016 a cooperativa adotou o código de conduta da Unimed Brasil e em outubro/2022 foi edificada a versão personalizada da Unimed Paranavaí, que reforça os valores estabelecidos em sua identidade organizacional. O mesmo encontra-se publicado no site da singular. O Código, foi mais um importante passo, uma vez que estabeleceu e padronizou diretrizes que auxiliam as relações cotidianas. Também em janeiro/2016 a Identidade Organizacional da Unimed Paranavaí foi definida, porém em fev/2022 para abranger o sétimo princípio cooperativista foi alterada sendo adicionado o seu propósito.





Missão

Oferecer serviços de promoção à saúde e assistência com qualidade aos nossos clientes, garantindo a justa remuneração ao Médico Cooperado de forma sustentável.



Visão

Ser reconhecida como modelo de gestão integrada em saúde, por meio da inovação e qualidade.



Valores

Compromisso com o Cliente;
Cooperação;
Ética;
Satisfação do Cliente;
Solidariedade;
Sustentabilidade;
Transparência;
Valorização do Cooperado.



Política da Qualidade

A Unimed Paranaíba tem por meta garantir a satisfação dos beneficiários e de seus médicos cooperados, com foco na qualidade dos serviços prestados, melhoria de processos, avanço contínuo dos resultados, gerenciamento do risco e sustentabilidade.



Propósito


Proporcionar integração sustentável para com a Comunidade.



3 PÚBLICO ESTRATÉGICO (STAKEHOLDERS)

(Conteúdo GRI 2-29)





A Unimed Paranavaí possui como principais públicos os definidos anteriormente pelo Núcleo de Desenvolvimento Humano (NDH) que prioriza 08 (oito) tipos de clientes: Médicos Cooperados, Beneficiários, Diretoria Executiva, Colaboradores, Secretárias de Cooperados, Comunidade, Vendedores, e Prestadores de Serviços. Está de acordo com o definido em âmbito do Sistema Unimed Paranaense. A Unimed Paranavaí implantou seu NDH em 2013, na intenção que o mesmo propusesse e atuasse na área da Educação e da Pesquisa, com foco nas atividades de formação, aperfeiçoamento e integração, indo ao encontro das necessidades dos 08 (oito) públicos com maior engajamento e que deve ter maior atenção da singular. O NDH também teve a vertente de fortalecer a marca, sem perder de vista a aplicação dos princípios do cooperativismo e de preceitos éticos na assistência integral e promoção da saúde. O Núcleo de Desenvolvimento Humano (NDH) atuou na singular, com reuniões mensais, voltadas a situações cotidianas e na resolução de problemas que envolvam ou impactem na condução de processos, e no convívio de seus públicos. Foi formado por um representante de cada área e de cada unidade de negócio da Cooperativa, até 2016. A partir de 2017 os públicos foram segregados e divididos entre os setores da Cooperativa, e após revisão do Organograma a partir de setembro de 2021, duas principais gerências e a superintendência abarcaram os públicos, sendo definidos da seguinte maneira:

Superintendência: Colaboradores.

Gerência de Operações de Saúde: Médicos Cooperados, Beneficiários, Diretoria-executiva e Secretárias de Cooperados.

Gerência Administrativa e Mercado: Comunidade, Vendedores, e Prestadores de Serviços.

As gerências e a superintendência trabalham de maneira alinhada, fazendo com que haja interacionamento entre si.



MÉDICOS COOPERADOS

(Conteúdo GRI 2-29)

A Unimed Paranavaí possui 200 Médicos Cooperados, presentes em diversas cidades que compõem a área de ação da singular, em distintas especialidades. Os Médicos Cooperados da Unimed Paranavaí possuem como principais benefícios:

- O Plano de Assistência ao Cooperado (PAC)
- Seguro de Vida Contemplado no PAC
- Seguro de Vida Auxílio Funeral
- Seguro de Responsabilidade Civil
- Seguro de Renda por Incapacidade Temporária (Serit)
- Ressarcimento da Anuidade do CRM
- Plano de Previdência Privada

Na 33ª AGO, realizada em 22 de Março de 2022, foram desligados os Médicos Cooperados Dr. Denilton Villani (CRM/PR 24979), Dr. José Francisco Schulte Ulguim (CRM/PR 36755), Dr. Carlos Alberto Alvares Da Silva (CRM/PR 29143), Dr. Marcelo Moreno Sperandio (CRM/PR 17895), Dra. Flávia Prá (CRM/PR 34392), Dra. Fernanda Morete Gonçalves (CRM/PR 26578) e Dra. Taynara Nabozny Rodrigues (CRM/PR 33553). Ao logo do ano de 2022 houve requisição de médicos para ingressarem enquanto Cooperados na Cooperativa, e efetivamente houve adesão de 12 (doze) médicos sendo os seguintes:

Profissional	CRM/PR	Especialidade
Ricardo Roncaglio	22229	Psiquiatra
Pablo Lima Dias	44841	Ortopedista
Zolar Silva De Carvalho	18779	Médico Pos Graduado Em Psiquiatria
Layane Pimenta Baldon Abdallah	33621	Coloproctologia
Douglas Squizzato Leite	37564	Reumatologia
Karolyne Soumailli Omar	38138	Ginecologia E Obstetrícia
Maisa Gabriela Fracarolli Mazzin	49102	Anestesista
Maria Angela Matero Tessarollo	30783	Anestesista
Carlos Alberto Ferreira De Oliveira	36153	Cirurgião Geral
Thiago Da Ros Motta	22337	Dermatologia
Bruna Mendonca Leite	38202	Ginecologia e Obstetrícia
Marina Lopes Ribeiro Machado	38812	Oftalmologista

Tabela 02 – Médica Cooperada que ingressou na Cooperativa em 2022

Aos Médicos Cooperados recém-admitidos, a Cooperativa tem realizado a “Palestra de Novo Cooperado”, a qual tem por finalidade oferecer informações relevantes para sua vivência enquanto Cooperado e médico ofertante de serviço assistencial.

REDE PRESTADORA

(Conteúdo GRI 2-29)

A singular fechou dezembro com cerca de 89 (oitenta e nove) instituições de saúde contratualizadas com a Unimed Paranaíba, que prestam serviços de assistência aos beneficiários de todo Sistema Unimed. A Maior concentração de prestadores está no quesito Laboratórios (26%) e Clínicas de Fisioterapias (21%).

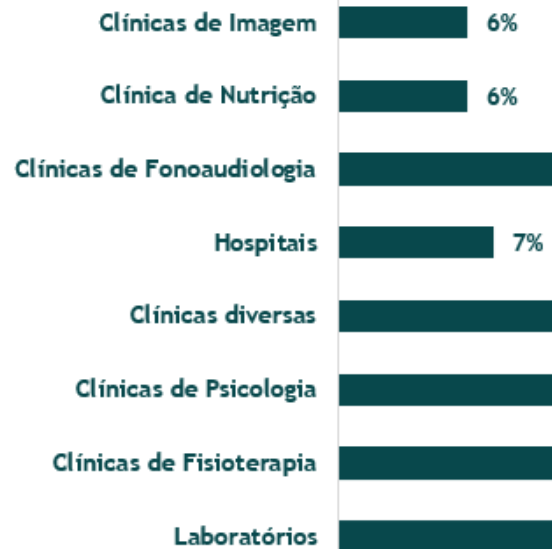
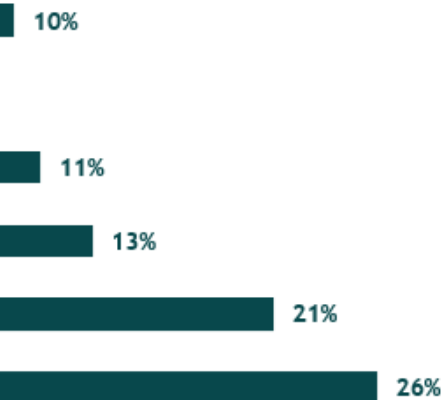


Gráfico 10 – Quantidade de Rede



Credenciada em 2022

Como tem acontecido desde o ano de 2017, o Setor de Relacionamento com Cooperado e Rede Prestadora, realiza o Programa de Qualidade e Segurança Assistencial (Selo de Qualidade), que por meio de requisitos e critérios avaliados e atingidos durante o ano, a Unimed de Paranavaí realiza a entrega dos selos a seus Médicos Cooperados e Prestadores. No Boletim do Cooperado Bem Informado 2ª Edição de 2022, foram divulgados os ganhadores. Cerca de 29 (vinte e nove) prestadores foram contemplados, e 7 (sete) Médicos Cooperados.



CLIENTES E PESQUISA DE SATISFAÇÃO

(Conteúdo GRI 2-29)

A Unimed Paranavaí com finalidade de garantir a qualidade dos serviços, anualmente realiza Pesquisa de Satisfação, por meio da empresa ZOOM Agência de Pesquisas Ltda - EPP, a qual entre os meses de Fevereiro e Março realizou com cerca de 400 beneficiários da singular (valor obtido por meio de cálculo amostral). Para a realização da Pesquisa de Satisfação, houve levantamentos, com relação as manifestações e reclamações dos beneficiários, principalmente com relação a facilidade na marcação de consultas e exames.

A Média dos primeiros 06 (seis) anos ficou em 82,78%, sendo que entre o ano base de 2010 e 2021, houve sensível queda de 4,47%. Os pontos de destaque foram: a satisfação geral com o atendimento dos médicos cooperados (91,3%), a satisfação geral com a rede prestadora (89,7%) principalmente com os laboratórios (97,6%) e sobre liberações presenciais, onde 91,2% estão satisfeitos. As oportunidades de melhoria ficaram por conta de ampliar a oferta de consultas na especialidade endocrinologia; melhora na marcação de exames de imagens e intensificação de campanhas de comunicação, de forma atingir os mais diversos públicos.

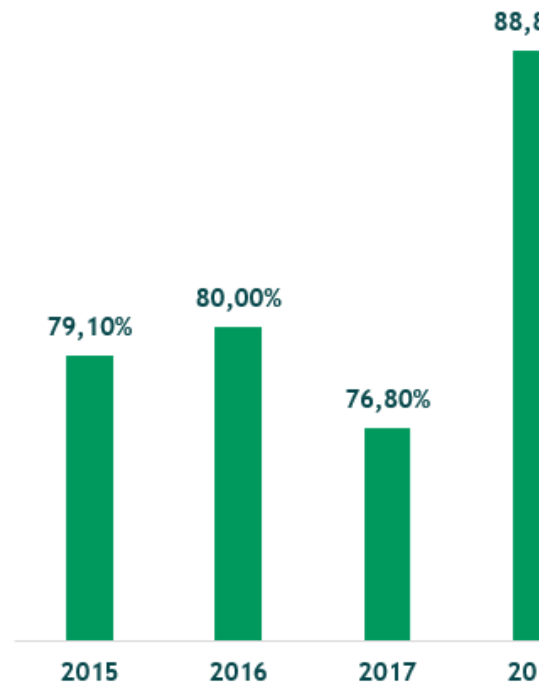
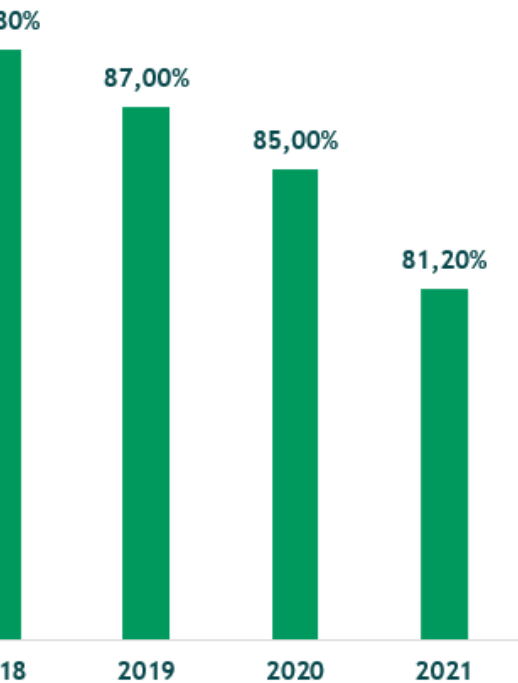


Gráfico 11 – Pesquisa de Satisfação do



Beneficiário (linha histórica 2015 - 2021)



COLABORADORES

(Conteúdos GRI 2-7 e 2-29)

A Cooperativa fechou Dezembro/2022 com 258 (duzentos e cinquenta e oito) colaboradores ativos, distribuídos em diferentes unidades de negócios: Operadora, Hospital, Centro de Oncologia, Atenção Primária à Saúde (APS) Paranavaí, Loanda, Terra Rica, Espaço Viver Bem, Remoção Terrestre e Serviço de Atendimento Domiciliar (SAD). A Maior concentração está na Operadora, seguido pelo Hospital Unimed de Paranavaí.

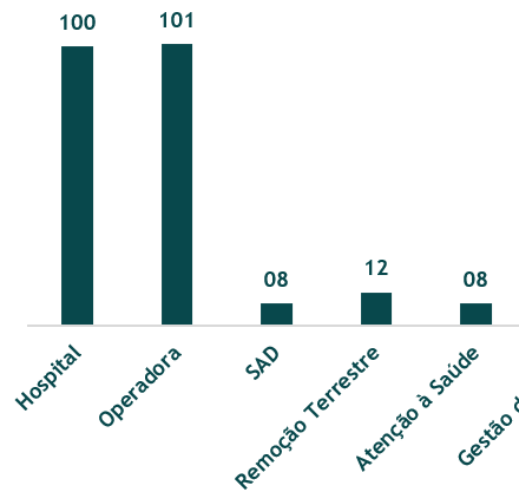
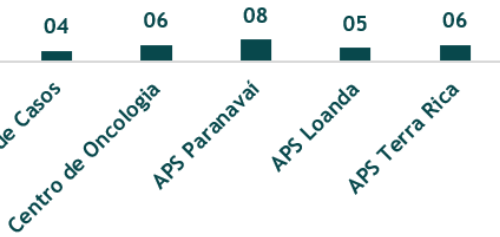


Gráfico 12 – Colaboradores



lores ativos por unidade



A Média de idade geral dos colaboradores, fechou o ano de 2022 tendo na faixa de 30 até 45 anos, a maioria dos colaboradores sendo representada por 54% dos colaboradores ativos.

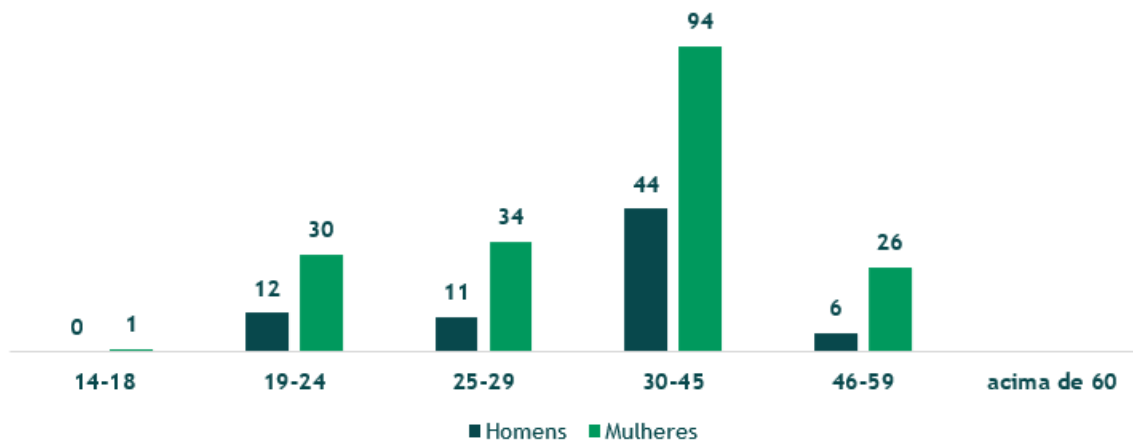


Gráfico 13 – Colaboradores ativos por unidade

Com relação a divisão por gênero, entre Masculino e Feminino, a maior parte dos colaboradores são Mulheres (cerca de 72%), totalizando 185 (cento e oitenta e cinco), contra 73 (setenta e três) Homens (28%).

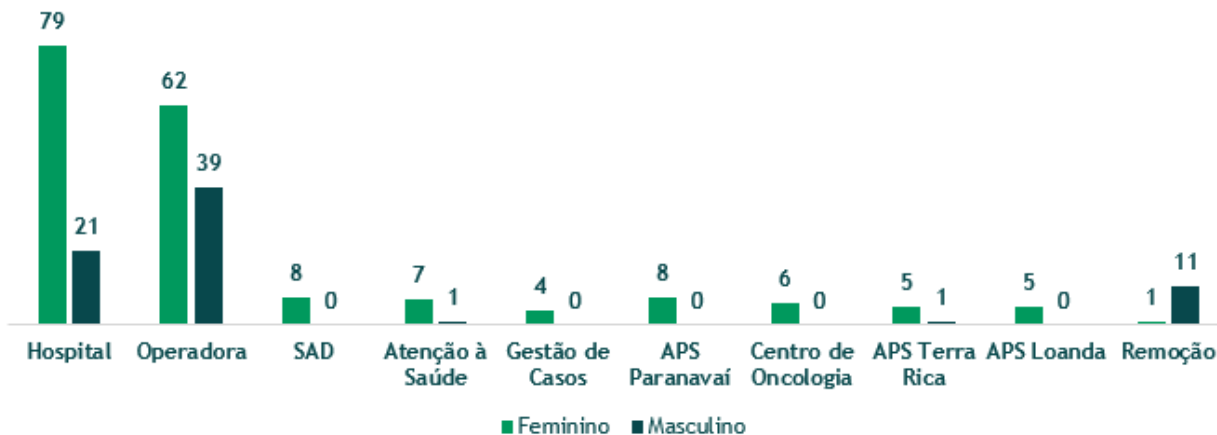


Gráfico 14 – Colaboradores por gênero



EDUCAÇÃO CONTINUADA

(Conteúdo GRI 2-24)

Durante 2022 os colaboradores da Operadora dos diferentes níveis de atuação (Gestão, Apoio, Técnico, Operacional), tiveram uma média geral de 02h48 horas de treinamento/mês, entre os realizados dentro e fora da Cooperativa. Nos Recursos Próprios (Centro de Oncologia, Hospital Unimed, Atenção à Saúde e as unidades de Atenção Primária à Saúde), uma média mensal de 03h51 tempo dispendido para treinamento.

Em 2022, diversos foram os cursos foram oferecidos pela Cooperativa, com a finalidade de proporcionar maior afinação de conhecimentos, como também adquirir novos. Na singular os treinamentos acontecem em todos os níveis, de maneira que as capacitações ocorram com a maior difusão e equidade.

Mês	Quantidade de Horas de		
	Recursos Próprios		
	%	Hora	%
Jan.22	19%	114:00:00	3%
Fev.22	72%	245:30:00	47%
Mar.22	28%	215:00:00	42%
Abr.22	79%	364:00:00	73%
Mai.22	35%	179:00:00	27%
Jun.22	68%	400:50:00	74%
Jul.22	12%	127:00:00	44%
Ago.22	94%	426:30:00	61%
Set.22	10%	160:00:00	17%
Out.22	57%	421:10:00	83%
Nov.22	42%	288:40:00	38%
Dez.22	56%	168:30:00	70%
Média Mensal	47,53%	2:26:42	48,25%

Tabela 03– Total de ho

Treinamentos - 2022			
Operadora		Atenção à Saúde	
	Hora	%	Hora
	7:00:00	28%	82:30:00
	222:30:00	86%	87:00:00
	136:30:00	38%	90:30:00
	278:45:00	64%	70:00:00
	70:00:00	19%	22:00:00
	309:50:00	62%	66:00:00
	479:45:00	53%	68:33:00
	313:35:00	55%	71:15:00
	604:00:00	15%	87:30:00
	492:30:00	61%	119:30:00
	202:50:00	12%	44:00:00
	276:30:00	55%	60:20:00
5%	02:48:00	45,67%	01:25:13

ras de treinamento

SAÚDE E SEGURANÇA NO TRABALHO

A Comissão Interna de Prevenção de Acidentes (CIPA) é formada por colaboradores do Hospital Unimed, e tem representatividade de membros das demais Unidades de Negócios da Cooperativa, e é ela quem organiza a Semana Interna de Prevenção de Acidentes de Trabalho (SIPAT).



4 GOVERNANÇA

(Conteúdos GRI de 2-9 à 2-11)

A atual Diretoria-executiva, e os Conselhos de Administração e Técnico foram eleitos na 32ª Assembleia Geral Ordinária (AGO), de 30 de Março de 2021, com mandato de 3 anos (Até Março de 2024), e o Conselho Fiscal, eleito na 33ª Assembleia Geral Ordinária (AGO), de 22 de Março de 2022, com mandato anual (Até Março de 2023), conforme Art. 56 da Lei 5.764/1971. Todos os membros da Diretoria e Conselhos, são médicos cooperados residentes na cidade de Paranavaí-PR.



Diretoria-executiva	
Dr. Renato Livio De Marchi	Presidente
Dr. Bruno Eduardo de Camargo	Diretor Administrativo/Financeiro
Dr. Leônidas Fávero Neto	Diretor de Provimento de Saúde
Conselho de Administração	
Dra. Daisy Oliveira Pollon Junqueira Bordin	Dr. Luis Francisco Costa
Dr. Dirley Domingues Eugênio	Dra. Maria Emília Bezerra da Costa
Dr. Fábio Bressan	Dra. Maria Helena de Oliveira Garrido Pelisson
Conselho Técnico	
Dr. Clodoaldo Zago Campos	Dr. Lucas Borghi Mortati
Dr. Humberto José Betti Santana	Dr. Pablo Gonçalves de Souza
Dr. Jorge Luiz Pelisson	Dra. Simony Elisa Zerbato
Conselho Fiscal	Gestão Mar/2022 - Mar/2023
Dra. Amanda Maria Bittencourt Tormena	Dr. Flávio Felipe Gava
Dra. Daniela Frazatto Carvalho	Dr. Bartolomeu Peres Silva
Dr. Marcelo Sebastião Reis Campos	Dra. Silvia Helena Lanza

Tabela 04 – Governança Unimed Paranavaí

PLANEJAMENTO ESTRATÉGICO

Uma importante ferramenta que tem auxiliado a Alta Direção a tomar decisões assertivas, é o Planejamento Estratégico (P.E). Ao longo dos últimos anos a ferramenta se consolidou e foi trabalhada junto a Diretoria-executiva, Superintendência, Gerências e lideranças. Algumas ferramentas têm sido utilizadas para auxiliar na condução do P.E, como as Pesquisas de Beneficiário, Engajamento (colaborador), Cooperado e da Rede Prestadora, as quais deram novos rumos para a Cooperativa. O Planejamento Estratégico (P.E) teve início em Novembro/2016, e em 2021 houve a revisão referente ao ciclo 2021/2023 e foi conduzido pela consultoria externa Litz Estratégia e Marketing. E em 2022 recebeu sua **forma lúdica baseado no escotismo** definiu-se o tema “Sempre alerta aventura para o futuro”, sendo feito um novo repasse com as áreas da cooperativa.

As diretrizes estratégicas são formadas pela Identidade Organizacional (Visão, Missão, Valores e a Política da Qualidade). As diretrizes são fundamentais, e devem ser prioritárias e basais para o Planejamento Estratégico, pois é por meio das mesmas, que Indicadores e Projetos serão traçados, definidos e acompanhados, para verificar se a Organização está atinente com sua Identidade. Basicamente as diretrizes estratégicas, tem por preponderância apresentar os pilares estratégicos de forma objetiva e clara a todos os públicos de interesse da Cooperativa.

DIRETRIZES ESTRATÉGICAS

1 Melhorar o nível de satisfação e percepção de valor junto a beneficiários e cooperados.

2 Consolidar a Atenção Primária e os programas de gerenciamento relacionados à saúde.

3 Evoluir na verticalização, infraestrutura, qualidade e inovação dos serviços próprios.

4 Desenvolver competências e reter talentos.

PLANEJAMENTO ESTRATÉGICO

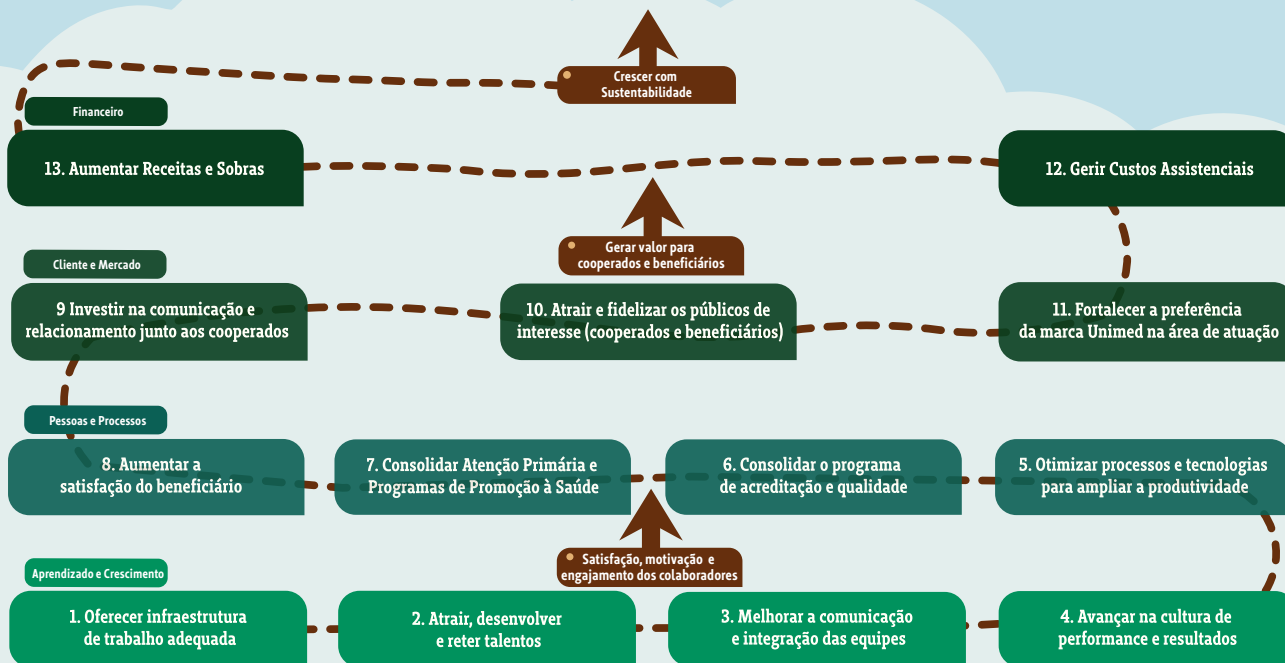
O Balanced Scorecard é um termo que significa “Indicadores Balanceados de Desempenho” e é uma das metodologias mais utilizadas para facilitar alcance de objetivos e análise de performance. Comumente é também definido como Mapa Estratégico, que serve ao propósito de organizar ações que a Organização precisará atingir, acompanhar e medir, por meio de 04 (quatro) dimensões ou perspectivas, e por meio delas, traçar os objetivos estratégicos.

- Perspectiva Financeira
- Perspectiva de Processos
- Perspectiva de Aprendizagem e Crescimento
- Perspectiva de Mercado e Cliente

Além de mensurar todos os aspectos dos processos e ações do negócio, o método ainda permite:

- Extração de dados para tomada de decisões;
- Indicador de objetivos;
- Mapa de ações futuras a longo prazo.





COMPLIANCE

(Conteúdos do GRI 2-15 e 205-2)

No ano de 2022 a Unimed Paranavaí edificou seu programa de Compliance que reforça os valores estabelecidos pela Cooperativa em sua identidade organizacional. A estrutura do Programa de Compliance, compreende em assegurar a adequação, o fortalecimento e o funcionamento dos sistemas de controles internos e gestão de riscos da Cooperativa.

A Unimed Paranavaí possui um amplo Programa de Compliance que abrange a alta direção da cooperativa, colaboradores, cooperados, fornecedores e prestadores de serviço, com foco na prevenção, detecção e remediação de atos lesivos de suborno, fraudes ou corrupção.

A implementação do Programa de Compliance, visa a consolidação da cultura de integridade corporativa e de controles observando as exigências de estruturação de Programas de Integridade na forma da legislação vigente (Lei 12.846/2013 e Decreto 11.129/2022), as quais estão alinhadas às boas práticas internacionais voltadas ao atendimento das exigências de efetividade e eficácia das ações de Compliance, observados os seguintes pilares:

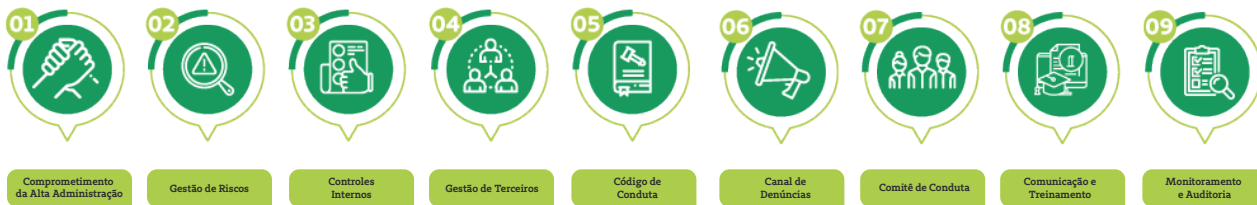


Imagem 02 - Pilares do Programa de Compliance

COMPLIANCE EM LEI GERAL DE PROTEÇÃO DE DADOS PESSOAIS (LGPD)

A Lei Geral de Proteção de Dados (LGPD), Lei 13.709/2018 regula todo tratamento de dados pessoais dos cidadãos brasileiros dentro e fora do Brasil. Tem como missão proteger direitos fundamentais como: liberdade, privacidade, livre desenvolvimento e personalidade. Do ponto de vista prático, o que muda é que as empresas terão que garantir maior segurança aos dados pessoais, mediante os princípios de finalidade, adequação, necessidade, livre acesso, qualidade, transparência, segurança, prevenção, responsabilização e prestação de contas. Essa lei assegura a titularidade dos dados pessoais, exigindo consentimento para o seu uso e prevê penalidades no caso de descumprimento.

A Unimed Paranavaí considera que o tratamento de dados pessoais, realizado de forma legítima e correta, é primordial para o sucesso de suas atividades, bem como para resguardar a sua credibilidade perante colaboradores, beneficiários, fornecedores, parceiros, terceiros e ANPD – Autoridade Nacional de Proteção de Dados. A cooperativa oficializou a sua Política de Privacidade e Proteção de Dados Pessoais que pode ser acessada na íntegra em seu portal corporativo através do link: unimed.me/100nU6 e nomeou o encarregado pela Proteção de Dados Pessoais ou DPO, figura responsável por disseminar a cultura de proteção de dados internamente e externamente, fiscalizar o cumprimento das obrigações da LGPD, e realizar o intermédio com a Autoridade Nacional de Proteção de Dados.

5 RECONHECIMENTOS



Durante 2022, a Unimed Paranavaí manteve alguns prêmios, por performances, como os Selos de Governança e Sustentabilidade para Operadora e o de Sustentabilidade para o Hospital Unimed, na versão bianual 2020/2022, cuja alusão para a Operadora é a respeito do reconhecimento ao desempenho de governança, gestão e perspectivas de sustentabilidade, e para o Hospital Unimed, a de diagnosticar ferramentas de gestão hospitalar que priorizem o planejamento, execução e ações sustentáveis. No Programa Ouvidoria de Excelência, ao qual pretende em âmbito nacional diagnosticar e conferir pontuações para singulares que se destacam pelo seu nível de comprometimento com o Cliente, com 04 (quatro) categorias: Básico, Intermediário, Avançado e Excelente. A Operadora teve uma nova pontuação, sendo que na primeira edição a Operadora havia ficado no nível Intermediário, e na edição atual performou e melhorou processos e passou para o nível Avançado. Os Prêmios são concedidos pela Unimed do Brasil.



Imagem 03 – Selo de Certificação de Ouvidoria da Operadora e Selos de Sustentabilidade da Operadora e Hospital

No ano de 2022 a Unimed Paranavaí mais uma vez fez história, agora sendo a Primeira Operadora do Paraná, a obter a confirmação do Programa de Certificação em Atenção Primária à Saúde (APS), contida na Resolução Normativa nº506 (antiga RN 440), conferida pela Agência Nacional de Saúde Suplementar (ANS), entidade reguladora vinculada ao Ministério da Saúde, responsável pelo setor de planos de saúde no Brasil. Para a Operadora de Paranavaí é um feito que a posiciona comercial e assistencialmente, como referência em Atenção Primária à Saúde (APS).



Foto 07 – Colaboradores e Diretoria comemoram a certificação da RNº506



Imagem 04 – Selo de Certificação RNº506

Em Jul/2022 Agência Nacional de Saúde Suplementar (ANS) visitou a Unimed Paranaíba, com finalidade de conhecer as boas práticas de gestão relacionadas à Atenção Primária à Saúde (APS). O intuito da agência foi o de fortalecer laços com as Operadoras, concomitantemente conhecer os processos que levaram a conquista, inédita no Sistema de Saúde Suplementar do Paraná. Ao término da visita técnica, os representantes da ANS parabenizaram a conquista da certificação, bem como as boas práticas que puderam ser vistas in loco.



Foto 08 – Unimed Paranaíba recebe visita cortesia da ANS

No ano de 2022 a Unimed Paranavaí passou pela 1ª Supervisão da ABNT NBR ISO 9001: 2015, e demonstrou a melhoria frequente de processos e a satisfação com as diversas partes interessadas da Cooperativa. Foram auditados 13 processos e 6 setores. Não se constatou nenhum ponto negativo que comprometesse a continuidade do certificado.



Imagem 05 - Selo ISO 9001:2015 - Operadora



Foto 09 – Colaboradores e Diretoria comemoram a certificação da ABNT NBR ISO 9001: 2015

6 PERFORMANCE AMBIENTAL E SOCIAL

(Conteúdos GRI 301-1, 302-2, 303-5 e 305-1)



O Consumo de energia e água das Unidades (Matriz e Filial) ficou com valor total anual, conforme abaixo:

Consumo 2021			Consumo 2022		
Fontes	Mensal	Anual	Fontes	Mensal	Anual
Água (por m3)	502	6.030	Água (por m3)	498	5.974
Energia	15.068	180.813	Energia	31.991	383.897
Papél	51.667	620.000	Papel	54.167	650.000
Copo descartável	15.625	187.500	Copo descartável	18.375	220.500

Tabela 06 – Comparação do consumo de Água e Energia, total das unidades (Matriz e filiais)

Se comparado ao ano anterior, o consumo aumentou, anteriormente foram consumidas 620.000 folhas de papel sulfite e em 2022 foram 650.000. Quanto ao transporte de resíduos perigosos, o Hospital Unimed terceirizou esse serviço.

A respeito do Consumo total de combustível (gasolina e diesel), em 2022 mensalmente foram acompanhados os valores de todos os veículos da Cooperativa. Houve uma média mensal de consumo 88,75 litros.



Veículo	Placa
Doblô SAD	AQT 6095
Doblô	AUE 1685
Moto Antiga	AVA 4474
Moto Nova	SDY 2J38
Uno	AWW 1346
Gol / Sad	AZF 5597
Gol	AZR 5590
Ducato / Remoção	ASX 4415
Micro-ônibus	AXS3C39
Sprinter / Rem	BDY-9D51
Sprinter / Rem	ABW 8665
Gol Comercial	BCD 1085
Voyage	BEJ6F68
Fiat Mob	BDT3G62
Total	

Tabela 07– Consumo de

	Média/Mês	Total em litros
	105,07	1.260,85
	104,77	1.257,30
	17,94	215,22
	3,08	37,00
	44,38	532,62
	1,92	23,00
	86,97	1.043,66
	190,82	2.289,88
	8,05	96,60
	93,46	1.121,57
	46,73	560,74
	117,56	1.410,74
	134,43	1.613,12
	109,78	1.317,31
		12.779,62

combustível (gasolina)

Com base nas informações supramencionadas, foi realizado, como ocorre anualmente, o Inventário Corporativo das Emissões de Gases de Efeito Estufa (Calculadora de CO²), ao qual o último, tendo por base o ano de 2022, constatou a necessidade de plantar 351 (trezentos e cinquenta e um) mudas de árvores, com efeito a neutralizar as emissões de gases.

Inventário Corporativo das Emissões de Gases de Efeito Estufa (Calculadora de CO²) está disponível para consulta: <http://unimed.me/100o6l>

7 DESEMPENHO ECONÔMICO

(Conteúdo GRI 2-2)



UNIMED DE PARANAVÁI COOPERATIVA DE TRABALHO MÉDICO
 CNPJ 81.076.069/0001-09 - AVENIDA: RIO GRANDE DO NORTE, 1.438 - PARANAVÁI - PARANÁ
 NIRE (JCE) 4140000173-0 - Inscrição na ANS 320862

Demonstrações Contábeis Encerradas em 31/12/2022

Balanco Patrimonial - Ativo

BALANÇO PATRIMONIAL (ATIVO)

ATIVO	Notas	2022	2021
ATIVO CIRCULANTE		42.868.923,58	44.051.650,78
Disponível		368.452,86	2.312.054,05
Realizável		42.500.470,72	41.739.596,73
Aplicações Financeiras	5.1	30.728.001,08	30.376.542,84
Aplicações Garantidoras de Provisões Técnicas		12.791.956,09	11.518.871,73
Aplicações Livres		17.936.044,99	18.857.671,11
Créditos de Operações com Planos de Assistência à Saúde	5.2	6.787.153,39	6.876.499,60
Contraprestação Pecuniária/Prêmio a Receber		2.368.928,13	2.013.708,48
Participação de Beneficiários em Eventos/Sinistros Indenizáveis		1.424.937,64	1.179.116,11
Operadoras de Planos de Assistência à Saúde		1.814.246,17	1.967.530,81
Outros Créditos de Operações com Planos Assist. à Saúde		1.179.039,45	1.716.144,20
Créditos Operações Assist. à Saúde Não Relac.c/Planos de Saúde da Operadora		657.603,16	935.121,30
Créditos Tributários e Previdenciários		1.730.784,68	1.270.822,07
Bens e Títulos a Receber	5.3	1.759.714,27	1.725.046,50
Despesas Antecipadas		837.214,14	555.364,42
ATIVO NÃO CIRCULANTE		11.447.202,05	10.306.844,61
Realizável a Longo Prazo		-	38.645,02
Títulos e Créditos a Receber		-	38.645,02
Depósitos Judiciais e Fiscais		-	-
Investimentos	5.4	2.547.915,88	2.395.937,75
Outros Investimentos		2.547.915,88	2.395.937,75
Imobilizado	5.5	8.871.893,88	7.820.364,80
Imóveis de Uso Próprio		6.561.999,27	5.447.180,05
Imóveis - Hospitalares / Odontológicos		6.561.999,27	5.447.180,05
Imóveis - Não Hospitalares / Odontológicos		2.135.882,85	2.018.345,86
Hospitalares / Odontológicos		1.439.803,03	1.365.587,30
Não Hospitalares / Odontológicos		696.079,82	652.758,56
Imobilizações em Curso		93.415,76	189.974,49
Outras Imobilizações		80.596,00	164.864,40
Não hospitalares / Odontológicos		80.596,00	164.864,40
Intangível	5.7	27.392,29	51.897,04
TOTAL DO ATIVO		54.316.125,63	54.358.495,39

As notas explicativas são parte integrante das Demonstrações Contábeis



UNIMED DE PARANAVÁI COOPERATIVA DE TRABALHO MÉDICO
 CNPJ 81.076.069/0001-09 - AVENIDA: RIO GRANDE DO NORTE, 1428 - PARANAVÁI - PARANÁ
 NIRE (JCE) 4140000175-0 - Inscrição na ANS 320862

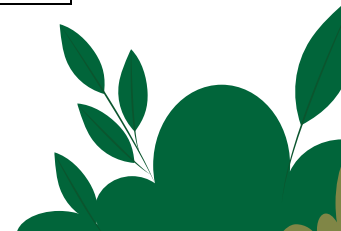
Demonstrações Contábeis Encerradas em 31/12/2022

Balanco Patrimonial - Passivo

PASSIVO		Notas	2022	2021
PASSIVO CIRCULANTE			21.535.749,08	21.532.885,94
Provisões Técnicas de Operações de Assistência à Saúde	5.8	13.526.930,59	13.421.580,92	
Provisões de Prêmios/Contraprestações		1.235.730,90	1.068.127,36	
Provisão de Prêmio/Contraprestação Não Ganha - PPCNG		1.235.730,90	1.068.127,36	
Provisão de Eventos/Sínistras a Liquidar para SUS		318.753,88	349.121,24	
Provisão de Eventos a Liquidar Outros Prestadores de Serviços Assistenciais		2.194.996,02	2.500.081,33	
Provisão para Eventos/Sínistras Ocorridos e Não Avisados (PEONA)		8.979.387,66	8.251.263,36	
Outras Provisões Técnicas		798.062,13	1.252.987,63	
Débitos de Operações de Assistência à Saúde	5.9	1.221.269,90	996.652,97	
Receitas Antecipadas de Contraprestações e Prêmios		1.218.934,34	979.833,29	
Comercialização sobre Operações		-	6.581,41	
Operadoras de Planos de Assistência à Saúde		2.335,56	10.238,27	
Débitos Operações Assist. Saúde Não Relac. c/PI. Saúde da Operadora		267.582,92	271.153,06	
Tributos e Encargos Sociais a Recolher	5.10	1.817.346,95	1.680.599,45	
Empréstimos e Financiamentos		-	167.777,70	
Débitos Diversos	5.11	4.664.146,13	4.958.907,30	
Conta-Corrente Cooperados		38.472,59	36.214,54	
PASSIVO NÃO CIRCULANTE		194.842,69	326.943,16	
Provisão de Eventos / Sínistras a Liquidar para o SUS		88.242,69	136.225,29	
Provisões	5.12	106.600,00	186.274,27	
Provisões para Ações Judiciais		106.600,00	186.274,27	
Débitos Diversos		-	4.443,60	
PATRIMÔNIO LÍQUIDO/PATRIMÔNIO SOCIAL		32.585.533,86	32.498.666,29	
Capital/Patrimônio Social	6	4.657.077,47	4.299.341,51	
Reservas		27.432.837,32	22.919.227,96	
Reservas de Lucros/Sobras/Retenções Superávits		27.432.837,32	22.919.227,96	
Lucros/Prejuízos - Superávits/Déicits Acumulados ou Resultado		495.619,07	5.280.096,82	
TOTAL DO PASSIVO		54.316.125,63	54.358.495,39	

As notas explicativas são parte integrante das Demonstrações Contábeis

BALANÇO PATRIMONIAL (PASSIVO)



UNIMED DE PARANAVÁ COOPERATIVA DE TRABALHO MÉDICO
 CNPJ 81.076.069/0001-09 - AVENIDA: RIO GRANDE DO NORTE, 1428 - PARANAVÁ - PARANÁ
 NIRE (JCE) 4140000175-0 - Inscrição na ANS 320862

Demonstrações Contábeis Encerradas em 31/12/2022

Demonstração de Sobras ou Perdas

DESCRIÇÃO	N.E	2022			2021
		ATOS		TOTAL	
		Cooperativo	Não Cooperativo		
Contraprestações Efetivas/Prêmios Ganhos de Operações de Assistência à Saúde		59.711.356,11	36.758.975,15	96.470.331,26	78.486.944,47
Recetas com Operações de Assistência à Saúde		59.711.356,11	37.693.532,70	97.404.888,81	79.809.761,45
Contraprestações Líquidas/Prêmios Retidos		59.711.356,11	37.693.532,70	97.404.888,81	79.809.761,45
(-) Tributos Diretos de Operações c/ Planos de Assist. à Saúde		-	(934.557,55)	(934.557,55)	(1.322.816,98)
Eventos Indenizáveis Líquidos/Sinistros Retidos		(50.973.984,60)	(32.596.391,93)	(83.570.376,53)	(60.123.598,46)
Eventos/Sinistros Conhecidos ou Avisados		(50.522.282,66)	(32.319.969,57)	(82.842.252,23)	(59.439.241,70)
Variação da Provisão de Eventos/Sinistros Ocorridos e Não Avisados		(451.701,94)	(276.422,36)	(728.124,30)	(684.356,76)
RESULTADO DAS OPERAÇÕES COM PLANOS DE ASSISTÊNCIA À SAÚDE		8.737.371,51	4.162.583,22	12.899.954,73	18.363.346,01
Outras Recetas Operacionais de Planos de Assistência à Saúde		-	2.860.994,21	2.860.994,21	2.726.248,05
Recetas de Assistência à Saúde Não Relacionadas c/ Planos Saúde da Operadora		5.447.419,78	3.413.614,55	8.861.034,33	8.371.289,84
Recetas com Operações de Assistência Médico-Hospitalar		5.253.953,23	2.929.789,78	8.183.743,01	7.681.736,69
Recetas com Administração de Intercâmbio Eventual - Assistência Médico Hospitalar		193.466,55	70.979,89	264.446,44	337.966,79
Outras Recetas Operacionais		-	412.844,88	412.844,88	351.586,36
(-) Tributos Diretos de Outras Atividades de Assistência à Saúde		-	(663.091,96)	(663.091,96)	(643.127,74)
Outras Despesas Operacionais com Plano de Assistência à Saúde		(147.498,02)	(7.126.564,27)	(7.274.062,29)	(4.330.390,71)
Outras Despesas de Operações de Planos de Assistência à Saúde		(121.912,44)	(2.671.736,88)	(2.793.649,32)	(2.511.473,90)
Programas de Promoção da Saúde e Prevenção de Riscos e Doenças		-	(4.443.161,71)	(4.443.161,71)	(1.971.002,11)
(-) Recuperação de Outras Despesas Operacionais de Assistência à Saúde		-	3.940,40	3.940,40	4.105,76
Provisão para Perdas Sobre Créditos		(25.585,58)	(15.606,08)	(41.191,66)	147.979,48
Outras Despesas Oper. de Assist. à Saúde Não Relac. c/ Planos Saúde da Operadora		(5.449.619,74)	(4.925.593,97)	(10.375.213,71)	(9.386.433,18)
RESULTADO BRUTO		8.587.673,53	(2.278.058,22)	6.309.615,31	15.100.932,21
Despesas de Comercialização		(159.988,64)	(114.868,91)	(274.857,55)	(185.863,34)
Despesas Administrativas		(7.114.631,47)	(5.108.174,27)	(12.222.805,74)	(10.663.864,35)
Resultado Financeiro Líquido	10	(120.739,09)	5.595.187,58	5.474.448,49	2.232.664,08
Recetas Financeiras		392.599,48	5.963.755,24	6.356.354,72	3.588.344,02
Despesas Financeiras		(513.338,57)	(368.567,66)	(881.906,23)	(1.355.679,14)
Resultado Patrimonial		-	442.731,10	442.731,10	221.163,58
Recetas Patrimoniais		-	500.325,27	500.325,27	233.080,57
Despesas Patrimoniais		-	(57.594,17)	(57.594,17)	(11.916,99)
RESULTADO ANTES DOS IMPOSTOS E PARTICIPAÇÕES		1.192.314,33	(1.463.182,72)	(270.868,39)	6.705.032,98
Imposto de Renda		-	-	-	(173.136,45)
Contribuição Social		-	-	-	(70.969,12)
RESULTADO LÍQUIDO		1.192.314,33	(1.463.182,72)	(270.868,39)	6.460.927,41

As notas explicativas são parte integrante das Demonstrações Contábeis

RENATO LIVIO DE MARCHI
 PRESIDENTE
 003.976.719-11

ARLETE BARTH ALVES
 CONTADORA
 060.475/0-0 PR



UNIMED DE PARANAVÁ COOPERATIVA DE TRABALHO MÉDICO
 CNPJ 81.076.069/0001-09 - AVENIDA: RIO GRANDE DO NORTE, 1.428 - PARANAVÁ - PARANÁ
 NIRE (JCE) 4140000175-0 - Inscrição na ANS 320862

Demonstrações Contábeis Encerradas em 31/12/2022

Demonstração do Fluxo de Caixa - Método direto

DEMONSTRATIVO DO FLUXO DE CAIXA

	2022	2021
ATIVIDADES OPERACIONAIS		
(+) Recebimento de Planos Saúde	116.117.235,70	109.980.572,99
(+) Resgate de Aplicações Financeiras	35.206.593,09	25.033.560,71
(+) Recebimento de Juros de Aplicações Financeiras	3.940.850,01	1.376.888,40
(+) Outros Recebimentos Operacionais	25.123.016,52	21.932.259,91
(-) Pagamento a Fornecedores/Prestadores de Serviço de Saúde	(115.922.135,77)	(101.589.666,36)
(-) Pagamento de Comissões	(30.089,68)	(48.039,81)
(-) Pagamento de Pessoal	(12.834.825,44)	(10.221.249,78)
(-) Pagamento de Pró-Labore	(793.445,90)	(990.711,20)
(-) Pagamento de Serviços Terceiros	(4.053.438,58)	(3.428.509,17)
(-) Pagamento de Tributos	(2.387.538,50)	(2.667.030,49)
(-) Pagamento de Aluguel	(604.900,20)	(524.453,59)
(-) Pagamento de Promoção/Publicidade	(218.237,53)	(193.166,78)
(-) Aplicações financeiras	(39.065.678,10)	(30.257.381,74)
(-) Outros Pagamentos Operacionais	(4.726.220,47)	(6.007.940,25)
CAIXA LÍQUIDO DAS ATIVIDADES OPERACIONAIS	(248.814,85)	2.395.132,84
ATIVIDADES DE INVESTIMENTO		
(+) Outros Recebimentos das Atividades de Investimento	340.527,11	0,00
(+) Outros Recebimentos na Venda de Imobilizado	0,00	0,00
(-) Pagamento de Aquisição de Ativo Imobilizado - Hospitalar	(241.901,09)	(217.145,11)
(-) Pagamento de Aquisição de Ativo Imobilizado - Outros	(1.518.999,15)	(447.081,34)
(-) Pagamento Relativos ao Ativo Intangível	0,00	0,00
(-) Pagamento de Aquisição de Participação em Outras Empresas	(1.493,00)	(1.818,00)
CAIXA LÍQUIDO DAS ATIVIDADES DE INVESTIMENTO	(1.421.866,13)	(666.044,45)
ATIVIDADES DE FINANCIAMENTO		
(+) Integralização de Capital em dinheiro	37.153,46	54.000,00
(+) Recebimento de Empréstimos/Financiamentos	0,00	0,00
(-) Pagamento de Juros - Empréstimos/Financiamentos/Leasing	(11.131,88)	(40.437,94)
(-) Pagamento de Amortização - Empréstimos/Financiamentos/Leasing	(167.777,78)	(543.333,36)
(-) Restituição de Capital Social	(131.164,01)	(40.394,26)
(-) Outros Pagamentos de Atividade de Financiamento	-	-
CAIXA LÍQUIDO DAS ATIVIDADES DE FINANCIAMENTO	(272.920,21)	(570.165,56)
VARIAÇÃO LÍQUIDA DO CAIXA	(1.943.601,19)	1.158.922,83
CAIXA - Saldo Inicial	2.312.054,05	1.153.131,22
CAIXA - Saldo Final	368.452,86	2.312.054,05
Ativos Livres no Início do Período	21.169.725,16	14.396.692,18
Ativos Livres no Final do Período	18.304.497,85	21.169.725,16
Aumento / (DIMINUIÇÃO) NAS APLICAÇÕES FINANCEIRAS - RECURSO LIVRES	(2.865.227,31)	6.773.032,98

As notas explicativas são parte integrante das Demonstrações Contábeis



UNIMED DE PARANAVÁ COOPERATIVA DE TRABALHO MÉDICO
 CNPJ 81.076.069/0001-09 - AVENIDA: RIO GRANDE DO NORTE, 1428 - PARANAVÁ - PARANÁ
 NIRE (ICE) 414000175-0 - Inscrição na ANS 320862

Demonstração das Mutações do Patrimônio Líquido

Contas	Capital Social	Reserva Legal	FATES	Fds. Investimentos Recursos Próprios	Reserva Contingência Covid	Fundo Patrocinado Adicional Honorário Médico	Fds. Acumulado Capital	Sobras Acumuladas	Patrimônio Líquido
SALDO FINAL EM 31/12/2020	3.895.460,51	2.809.942,79	2.975.990,84	7.998.732,73	0,00	0,00	1.659.365,75	6.294.365,26	25.633.857,88
Deliberações da AGO									
Sobras Incorporadas				2.589.682,63	2.589.682,63	1.115.000,00		(6.294.365,26)	379.371,98
Aumento de Capital com Juros sobre Capital Próprio	379.371,98								176.655,15
Integralização de Capital	176.655,15								(152.146,13)
Redução do Capital	(152.146,13)								
Lucro/Superávit/Prejuízo Líquido do Exercício								6.460.927,41	6.460.927,41
Outros Resultados Abrangentes			249.048,80					(249.048,80)	
Reversão do FATES			(598.434,61)					598.434,61	
Resultado do Ato não Cooperativo			847.483,41					(847.483,41)	
Resultado Sujeito à Destinações								6.211.878,61	
Destinação Proposta									
Reserva Legal (10% s/ Sobras Líquidas)		621.187,86						(621.187,86)	
FATES (5% s/ Sobras Líquidas)			310.593,93					(310.593,93)	
SALDO FINAL EM 31/12/2021	4.299.341,51	3.431.130,65	3.535.633,57	10.588.415,36	2.589.682,63	1.115.000,00	1.659.365,75	5.280.096,82	32.498.666,29
Deliberações da AGO									
Sobras Incorporadas				5.280.096,82				(5.280.096,82)	
Aumento de Capital com Juros sobre Capital Próprio	420.903,77								420.903,77
Integralização de Capital	74.205,00								74.205,00
Redução do Capital	(137.372,81)								(137.372,81)
Lucro/Superávit/Prejuízo Líquido do Exercício								(270.868,39)	(270.868,39)
Outros Resultados Abrangentes			(853.949,65)					853.949,65	
Reversão do FATES			(853.949,65)					853.949,65	
Resultado do Ato não Cooperativo			-					-	
Resultado Sujeito à Destinações								583.081,26	
Destinação Proposta									
Reserva Legal (10% s/ Sobras Líquidas)		58.308,13						(58.308,13)	
FATES (5% s/ Sobras Líquidas)			29.154,06					(29.154,06)	
SALDO FINAL EM 31/12/2022	4.657.077,47	3.489.438,78	2.710.837,98	15.868.512,18	2.589.682,63	1.115.000,00	1.659.365,75	495.619,07	32.585.533,86

As notas explicativas são parte integrante das Demonstrações Contábeis

DEMONSTRAÇÃO DAS MUTAÇÕES DE PATRIMÔNIO

RENATO LIVIO DE MARCHI
 PRESIDENTE
 003.976.719-11

ARLETE BARTH ALVES
 CONTADORA
 060.475-0-D-PR

NOTAS EXPLICATIVAS

UNIMED DE PARANAVÁ COOPERATIVA DE TRABALHO MÉDICO
CNPJ 81.076.069/0001-09 - Avenida Rio Grande do Norte, 1428
RIBEIRÃO CARLOS - SP - CEP 13208-020

Notas Explicativas das Demonstrações Contábeis
do Exercício Findo em 31 de dezembro de 2022.

NOTA 1 CONTEXTO OPERACIONAL

A Unimed de Paranaíba é uma sociedade de pessoas, de natureza civil, tendo como objetivo social a congregação dos seus sócios para o exercício de suas atividades econômicas, sem o objetivo de lucro. A entidade é regida pela Lei nº 5.764, de 16 de dezembro de 1991, que regulamenta o sistema cooperativista no País. A sociedade conta com 195 médicos associados, 1 Hospital, 1 Unidade de Atenção à Saúde com Serviço de Remoção Terrestre, composto por 02 (duas) ambulâncias UTI móvel e SAD (Serviço de Atendimento Domiciliar) com 1 ambulância simples, serviço de Medicina Preventiva, 1 Ambulatório denominado Unicentro - Centro de Especialidades, 1 Centro de Oncologia, 1 Ambulatório em Terra Rica, 1 Ambulatório em Loanda, serviços credenciados (Hospital, Laboratório e Clínicas), além de participar da rede de atendimento do Sistema Unimed Nacional. Sua área de ação abrange os municípios de Alto Paranaíba, Amaporá, Cruzeiro do Sul, Diamante do Norte, Guatirá, Inajá, Itaipava do Sul, Jardim Olinda, Loanda, Marilena, Mirador, Nova Alana do Ivaí, Nova Londrina, Paraíso do Norte, Paranaity, Paranaipoema, Planaltina do Paraná, Porto Rico, Querência do Norte, Santa Cruz do Monte Castelo, Santa Izabel do Ivaí, Santa Mônica, Santo Antônio do Caiuá, São Carlos do Caiuá, São Pedro do Paraná, Tambora, Terra Rica, e Paranaíba, onde está localizada sua sede administrativa.

NOTA 2 PRINCIPAIS ATIVIDADES DESENVOLVIDAS

A cooperativa atua na operação de planos de saúde, firmando, em nome dos associados, contratos de prestação de serviços com pessoas físicas e jurídicas, nas modalidades de Preço Prestabeleído e Preço Pós-Estabelecido atendidos pelos médicos associados, rede própria, rede credenciada e no intercâmbio com os demais Unimed em nível Estadual e Nacional. Possui registro de seus produtos na ANS - Agência Nacional de Saúde Suplementar, sob número 130862.

A cooperativa desenvolve atividades hospitalares próprias disponibilizando aos beneficiários de planos de assistência à saúde e à comunidade em geral para

atendimento particular um Pronto Atendimento 24 horas, instalações Hospitalares com um total de 27 leitos para internação, Centro Cirúrgico composto por 3 salas e 4 leitos na Unidade de Atendimento Semi-Intensivo, dispõem de um Centro de Oncologia, uma APS - Atenção Primária Saúde em Paranaíba - Ambulatório de consultas eletivas nas especialidades de Clínica Médica, Pediatria, Ginecologia e Obstetrícia; de uma APS - Atenção Primária Saúde de consultas eletivas em Terra Rica; de uma APS - Atenção Primária Saúde de consultas eletivas em Loanda, além de serviços de Remoção Terrestre e Serviço de Atendimento Domiciliar.

NOTA 3 APRESENTAÇÃO DAS DEMONSTRAÇÕES FINANCEIRAS

As Demonstrações Financeiras foram elaboradas em conformidade com a legislação comercial e fiscal em vigor, com observância da Lei das Sociedades Cooperativas - Lei 5.764/71, das Normas Brasileiras de Contabilidade, e padrões da Agência Nacional de Saúde Suplementar, conforme plano de contas estabelecido pela RN 528/2022 e alterações vigentes, como também parcialmente aos aspectos relacionados às leis 11.638/2007 e 11.941/2009, e às Regulamentações do Comitê de Pronunciamentos Contábeis. A cooperativa (Unimed MODELO) também adotou os quesitos da ITG 2004, na formação das demonstrações contábeis.

As demonstrações contábeis do exercício findo em 31 de dezembro de 2022 estão sendo apresentadas em conjunto com as correspondentes de 2021, de forma a permitir a comparabilidade.

A exigência da Demonstração dos Fluxos de Caixa foi atendida, mediante sua montagem pelo método direto, conforme RN 528/2022 e alterações vigentes, com a reconciliação do Lucro Líquido com o Caixa Líquido obtido das atividades operacionais (somente se contar o quadro da reconciliação), de acordo com o pronunciamento técnico do Comitê de Pronunciamentos Contábeis número 03 (R2) e CFC NBC TG 03 (R3).

NOTA 4 PRINCIPAIS PRÁTICAS CONTÁBEIS

4.1 Regime de Escrituração

A cooperativa adota o regime de competência para registro de suas operações. A aplicação desse regime implica no reconhecimento das receitas, custos e despesas quando ganhas ou incorridas, independentemente de seu efetivo recebimento ou pagamento.

4.2 Mudança na Prática Contábil no Registro de Operações de Intercâmbio Assumido e Cedido

Com a edição da RN ANS nº 472/2021, que alterou a forma como os atendimentos de beneficiários são reconhecidos contabilmente, fez-se necessário atualizar o sistema de gestão de planos para que o mesmo pudesse realizar a separação dos atendimentos de beneficiários habituais e eventuais de acordo com a nova sistemática. Dessa forma, os atendimentos de beneficiários de intercâmbio, quando este for considerado na modalidade habitual, serão tratados em contas de resultado, como já era desde a RN 430/2017. O intercâmbio eventual continua sendo o reembolso das despesas de atendimento transitando por contas patrimoniais e somente os valores relativos à taxa de administração e diferenças de tabela serão levados às contas de resultado. A mudança para o ano de 2022 se dá na separação das taxas de intercâmbio do seu custo original, onde o novo plano de contas exige que o custo do atendimento de beneficiários de operadores, atendidos por outra singular, permaneça nas contas do grupo 411, anteriormente 3117; e no grupo 3117 seja contabilizado somente aquilo que é taxa de intercâmbio pelo atendimento prestado e mais valia na prestação desses serviços.

4.3 Estimativas Contábeis

As demonstrações contábeis incluem estimativas e premissas, como a mensuração de provisões para perdas sobre créditos, provisões técnicas, estimativas do valor justo de determinados ativos e passivos, provisões para passivos contingentes, estimativas da vida útil de determinados ativos e outros similares. Os resultados efetivos podem ser diferentes dessas estimativas e premissas.

4.4 Instrumentos Financeiros

Instrumentos não derivativos que incluem as disponibilidades, contas a receber, aplicações financeiras, obrigações com fornecedores, contas a pagar e outras obrigações a pagar, foram reconhecidas pelo seu valor justo, quando necessário, de acordo com a NBC T 19.17, aprovada pela resolução CFC - Conselho Federal de Contabilidade nº 1.151/09. A operadora não possui instrumentos derivativos de proteção contra riscos financeiros de suas operações.

a) Avaliação de Instrumentos Financeiros

A administração procedeu à análise dos instrumentos financeiros que compõem o ativo e o passivo e concluiu que o valor justo das Disponibilidades, Créditos Operações com Planos de Assistência à Saúde e Não Relacionadas com Planos de Saúde da Operadora e



os Passivos Circulantes, principalmente Provisão de Eventos a Liquidar, Débitos de Operações de Assistência à Saúde aproximam-se do saldo contábil, cujos critérios de contabilização e valores estão demonstrados nas demonstrações contábeis, em razão de o vencimento de parte significativa desses saldos ocorrer em data próxima a do balanço.

b) Fatores de risco

A Cooperativa apresenta exposição aos seguintes riscos advindos do uso de instrumentos financeiros:

b.1) Risco de crédito

Adem da possibilidade de a Cooperativa não receber os valores decorrentes de operações de vendas ou de créditos devidos em instituições financeiras geradas por operações de investimento financeiro.

Para atenuar esse risco, a Cooperativa adota como prática o acompanhamento permanente do saldo devedor de suas contrapartes e análise periódica dos índices de inadimplência. Com relação às aplicações financeiras, a Cooperativa dá preferência a realizar aplicações em instituições renomadas e com baixo risco de crédito, tendo como preferência investimentos conservadores de renda fixa.

b.2) Risco de liquidez

Risco de Liquidez é a possibilidade da não existência de recursos financeiros suficientes para que a Companhia honre seus compromissos em razão dos descausamentos entre pagamentos e recebimentos, considerando os diferentes prazos de liquidação de seus direitos e obrigações.

Para atenuar esse risco, a Cooperativa adota como prática de acompanhamento permanente o fluxo de caixa, avaliando a adequação de prazos de recebimentos e pagamentos de operações relativas a plano de saúde, que normalmente são caracterizadas por prazos de recebimentos e pagamentos consideravelmente pequenos.

b.3) Risco de taxa de juros

O risco de taxa de juros advém da possibilidade da cooperativa estar sujeita a alterações nas taxas de juros que possam trazer impactos os seus ativos captados (aplicados) no mercado.

Para minimizar possíveis impactos advindos de oscilações em taxas de juros, a cooperativa adota a política de aplicações conservadoras em títulos de renda fixa (CDB,

Fundos de investimento e RDC) e títulos públicos (NTNs), aplicados em diversas instituições financeiras.

b.4) Risco operacional e Legal

É o risco de prejuízos diretos ou indiretos decorrentes de uma variedade de causas associadas a processos, pessoal, tecnologia e infraestrutura da Cooperativa e de fatores externos, exceto riscos de crédito, mercado e liquidez, como aqueles decorrentes de exigências legais e regulatórias e de padrões geralmente aceitos de comportamento empresarial. Riscos operacionais surgem de todas as operações da Cooperativa.

O objetivo da Cooperativa é administrar o risco operacional para evitar a ocorrência de prejuízos financeiros e danos à sua reputação, e buscar eficácia de custos para evitar procedimentos de controle que restrinjam iniciativa e criatividade.

A principal responsabilidade para o desenvolvimento e implementação de controles para tratar riscos operacionais é atribuída à alta Administração.

A responsabilidade é aplicada pelo desenvolvimento de padrões gerais da Cooperativa para a administração de riscos operacionais nas seguintes áreas:

- exigências para segregação adequada de funções, incluindo a autorização independente de operações;
- exigências para a reconciliação e monitoramento de operações;
- cumprimento de exigências regulatórias e legais;
- documentação de controle e procedimentos;
- exigências para a avaliação periódica de riscos operacionais enfrentados e a adequação de controles e procedimentos para tratar dos riscos identificados;
- exigências de reportar perdas e as ações corretivas propostas;
- desenvolvimento de planos de contingências;
- treinamento e desenvolvimento profissional;
- padrões éticos e comerciais.

b.5) Risco da gestão da carteira de investimentos

A Cooperativa limita sua exposição a riscos de gestão da carteira de investimento ao investir apenas em títulos públicos e títulos de renda fixa privados em diversas instituições financeiras como forma de diluir o risco. A Administração monitora ativamente as aplicações e os rendimentos e não espera que nenhuma contraparte falhe em cumprir com suas obrigações.

4.5 Disponibilidade de caixa e equivalentes

Representado por numerários em caixa e depósitos bancários, com seu valor real.

4.6 Aplicações

4.6.1. Aplicações Financeiras Garantidoras das Provisões Técnicas

Referem-se a aplicações em fundos de investimentos privados lastreados exclusivamente por títulos públicos, para garantia da Provisão de Eventos Ocorridos e não Arriados, Provisão de Eventos a Liquidar para o SUS e Provisão de Eventos e Sinistros a Liquidar. A aplicação está demonstrada ao custo, acrescidos dos rendimentos até a data do balanço e não superam o valor de mercado.

4.6.2. Aplicações de Livres

As aplicações de liquidez imediata em RDC/CDB cuja mudança de valor pode ser considerada irrelevante, estão demonstradas ao custo, acrescidos dos rendimentos apropriados até a data do balanço.

4.7 Direitos e Obrigações

Um ativo é reconhecido no balanço patrimonial quando for provável que seus benefícios econômicos futuros serão gerados em favor da Cooperativa e seu custo ou valor puder ser mensurado com segurança.

Um passivo é reconhecido quando a Companhia possui uma obrigação legal ou é constituído como resultado de um evento passado, sendo provável que um recurso econômico seja requerido para liquidá-lo. São acrescidos, quando aplicável, dos correspondentes encargos e das variações monetárias ou cambiais incorridos. As provisões são registradas tendo como base as melhores estimativas do risco envolvido. Os ativos e passivos são classificados como circulantes quando sua realização ou liquidação é provável que ocorra nos próximos doze meses. Caso contrário, são demonstrados como não circulantes.

4.8 Créditos de Operações com Planos de Assistência à Saúde

São registrados e monitorados no balanço pelo valor nominal dos títulos, pois não possuem caráter de financiamento em contrapartida à: (i) conta de resultado de contraprestações efetivas de operações de assistência à saúde para os Planos Médico-Hospitalares e (ii) conta de resultados "receitas operacionais de assistência à saúde não relacionadas com planos de saúde da Operadora" no que se refere aos serviços médicos e hospitalares prestados a particulares e às outras Operadoras de Planos Médico-

NOTAS EXPLICATIVAS

Hospitales. A UNIMED MODELO COOPERATIVA DE TRABALHO MÉDICO constitui a provisão para créditos de liquidação duvidosa de acordo com o item 10.2.3 do Capítulo I do ANEXO I da RN 528/2022, da Agência Nacional de Saúde, considerando de difícil realização os créditos:

- I. Nos planos individuais com preço preestabelecido, em havendo pelo menos uma parcela vencida do contrato há mais de 60 (sessenta) dias, a totalidade do crédito desse contrato foi provisionada;
- II. Para todos os demais planos, em havendo pelo menos uma parcela vencida do contrato há mais de 90 (noventa) dias, a totalidade do crédito desse contrato foi provisionada;
- III. Para os créditos de operações não relacionadas com planos de saúde de assistência à saúde da própria operadora, em havendo pelo menos uma parcela vencida do contrato há mais de 90 (noventa) dias, a totalidade do crédito foi provisionada.

4.9 Estoques

Os estoques de medicamentos, materiais cirúrgicos, hospitalares e de almoxarifado, estão avaliados pelo preço médio de aquisição e não superam os valores de mercado.

4.10 Despesas Antecipadas

As despesas e dipêndios antecipados estão registrados no ativo circulante, sendo apropriadas mensalmente, pelo regime de competência.

4.11 Investimentos

Os investimentos em outras sociedades são avaliados pelo custo de aquisição e não superam o valor de mercado.

4.12 Ativo Imobilizado

O imobilizado está demonstrado pelo custo de aquisição, corrigido monetariamente até 31 de dezembro 1995, e ajustado pela Depreciação Acumulada, calculada pelo método linear, observando as taxas anuais estimadas pela empresa, que levam em consideração a vida útil dos bens, e ajustada no Livro de Apuração do Lucro Real - LALUR, para atendimento da legislação tributária, quando for este o caso.

4.13 Ativo Intangível

Registrado ao custo de aquisição. Segundo as estimativas, as amortizações são calculadas pelo método linear aos prazos em que os benefícios serão consumidos.

4.14 Avaliação do valor recuperável dos ativos

A Cooperativa através de sua análise anual, não identificou no exercício, índices de ativos não recuperáveis. No que se refere ao ativo imobilizado, destaca-se que foi realizado laudo técnico e com base neste está sendo definido as taxas de depreciação, bem como, o valor recuperável do bem.

4.15 Provisões técnicas de operações de assistência à saúde

As provisões técnicas foram calculadas de acordo com as determinações da Resolução Normativa RN nº 528/2022 e alterações, com exceção da provisão de eventos a liquidar que é calculada com base nas faturas de prestadores de serviços de assistência à saúde efetivamente recebidas pelas operadoras e na identificação da ocorrência da despesa médica pela comunicação do prestador de serviços, independentemente da existência de qualquer mecanismo, processo ou sistema de intermediação da transmissão, direta ou indiretamente por meio de terceiros, ou da análise preliminar das despesas médicas conforme estabelecido pela RN ANS nº 393/2015 e RN 528/2022 e suas alterações vigentes.

4.15.1 Provisão de Eventos/Sinistros a Liquidar para o SIUS

Apurada segundo as notificações recebidas da ANS e monitorada segundo extrato para a data do balanço em aderência às normas regulamentares;

4.15.2 Provisão de Eventos/Sinistros a Liquidar

Referem-se às as obrigações que envolvem os custos com assistência à saúde médica hospitalar dos usuários de planos de saúde da operadora;

4.15.3 Provisão de Eventos Ocorridos e não Avisados - PEONA

Destinada para fazer frente ao pagamento das eventos que já tenham ocorrido e que não tenham sido avisados à Operadora. Constituída com base nos parâmetros previstos na Resolução Normativa - RN nº 393/2015 e alterações, expedida pela ANS.

4.16 Imposto de Renda e Contribuição Social

O Imposto de Renda e a Contribuição Social foram calculados sobre o lucro real tributável do exercício, sobre as operações com atos não associados (ato cooperativo auxiliar e ato não cooperativo) e sobre os rendimentos de aplicações financeiras na sua totalidade, em atendimento a súmula do STJ - Supremo Tribunal de Justiça nº 262.

A alíquota aplicável para o imposto de renda foi de 15%, mais adicional de 10% sobre o lucro excedente a R\$ 240.000,00; para a contribuição social sobre o lucro líquido a alíquota aplicada foi de 9%.

4.17 Outros ativos e passivos (circulantes e não circulantes)

Um ativo é reconhecido no balanço patrimonial quando for provável que seus benefícios econômicos futuros serão gerados em favor da UNIMED PARANANÁ COOPERATIVA DE TRABALHO MÉDICO e seu custo ou valor puder ser mensurado com segurança. Um passivo é reconhecido quando a Companhia possui uma obrigação legal ou é constituído como resultado de um evento passado, sendo provável que um recurso econômico seja requerido para liquidá-lo. São acrescidos, quando aplicável, dos correspondentes encargos e das variações monetárias ou cambiais incorridos. As provisões são registradas tendo como base as melhores estimativas do risco envolvido. Os ativos e passivos são classificados como circulantes quando sua realização ou liquidação é provável que ocorra nos próximos doze meses. Caso contrário, são demonstrados como não circulantes.

4.18 Ativos e Passivos contingentes

Ativos contingentes: são reconhecidos contabilmente somente quando há garantias reais ou decisões judiciais favoráveis, transitadas em julgamento, sobre as quais não cabem mais recursos, caracterizando o ganho como praticamente certo. Os ativos contingentes com êxito prováveis são apenas divulgados em nota explicativa.

Passivos contingentes: são provisionados quando as perdas forem avaliadas como prováveis e os montantes envolvidos forem mensuráveis com suficiente segurança, distinguindo-se de passivos originados de obrigações legais, e é provável que uma saída de benefícios econômicos será requerida para liquidar uma obrigação. Os passivos contingentes avaliados como perdas possíveis são apenas divulgados em nota explicativa e os passivos contingentes avaliados como perdas remotas não são provisionados nem divulgados.

Depósitos judiciais: os depósitos judiciais são mantidos no ativo sem a dedução das correspondentes provisões para contingências, em razão do plano contábil da ANS não contemplar essa reclassificação.



Obrigações legais: são registradas como exigíveis independentes da avaliação sobre as probabilidades de êxito, de processos em que a Cooperativa questionou a inconstitucionalidade e a legalidade de tributos e obrigações definidas em contrato.

Na constituição das provisões, a Administração considera a opinião dos assessores jurídicos, a natureza das ações, a similaridade com processos anteriores, a complexidade e o posicionamento dos Tribunais, sempre que a perda for avaliada como provável.

4.19 Apuração de Sobras e Perdas

Os ingressos / receitas com contraprestações de operações de assistência à saúde são reconhecidas na demonstração de sobras ou perdas pelo respectivo período de cobertura contratual. Os ingressos / receitas e dispêndios / despesas de operações de intercâmbios (serviços prestados para outras Unimed), são reconhecidos e registrados no momento que os cooperados e prestadores de serviços comunicam os eventos.

Os demais ingressos / receitas e dispêndios / despesas são reconhecidos na demonstração de sobras ou perdas observando-se o regime de competência dos exercícios.

4.20 Reconhecimento dos Eventos Indenizáveis

Os eventos indenizáveis são constituídos com base no valor das faturas apresentadas pela rede credenciada cooperadas e na identificação da ocorrência da despesa médica pela comunicação do prestador de serviço, independentemente da existência de qualquer mecanismo, processo ou sistema de intermediação da transmissão, direta ou indiretamente por meio de terceiros, ou da análise preliminar das despesas médicas. Como parte dessas faturas não são apresentadas dentro do período da sua competência, ou seja, há eventos realizados nestes prestadores e cooperados que não são cobrados/avisados na totalidade a Operadora ao final de cada mês, os eventos ocorridos e não avisados são registrados mediante constituição de PROVA - Provisão de Eventos Ocorridos e Não Avisados.

4.21 Informações por Segmento

Em função da concentração de suas atividades na atividade de planos de saúde, a cooperativa está organizada em uma única unidade de negócio, sendo que as operações não são controladas e gerenciadas pela administração como segmentos independentes.

sendo os resultados contábeis da cooperativa acompanhados, monitorados e avaliados de forma integrada.

4.22 Normas Internacionais de Contabilidade

A cooperativa vem adotando as Normas Internacionais de Contabilidade aprovadas pelo Comitê de Pronunciamentos Contábeis, com exceção da CPC 11 de seguros, CPC 29 - Ativo Biológico e Produto Agrícola, o CPC 34 - Exploração e Avaliação de Recursos Minerais, CPC 35 - Demonstrações Separadas, CPC 44 - Demonstrações Combinadas, CPC 48 - Instrumentos Financeiros, CPC PME - Contabilidade para Pequenas e Médias Empresas e da IOPC-10 do Inabilitado os quais não foram aprovados pela Agência Nacional de Saúde, portanto não adotadas pelas operadoras de planos de saúde. As demais Normas Internacionais de Contabilidade aprovadas pelo Comitê de Pronunciamentos Contábeis são aplicáveis às demonstrações contábeis da cooperativa no que não contrariarem a Resolução Normativa nº 528/2022 e alterações vigentes, no qual em alguns casos não aplica integralmente as situações destacadas nestes pronunciamentos, adotando regras específicas a serem aplicadas ao setor de saúde.

4.23 Reserva de Assistência Técnica Educacional e Social - FATES

Os gastos com auxílio educação, treinamento, assistência médica e cursos dos funcionários e cooperados foram registrados em contas de despesas e dispêndios, sendo o montante integral de R\$ 853.949,65 (R\$ 598.434,61 - 2021) revertidos do FATES para sobras apuradas no exercício.

4.24 Estimativas Contábeis

As demonstrações contábeis incluem estimativas e premissas, como a mensuração de provisões para perdas sobre créditos, provisões técnicas, estimativas do valor justo de determinados ativos e passivos, provisões para passivos contingentes, estimativas da vida útil de determinados ativos e outros similares. Os resultados efetivos podem ser diferentes dessas estimativas e premissas.

4.25 Adoção de Novos Pronunciamentos Contábeis e Novos Pronunciamentos Emitidos e Ainda Não adotados

O novo Plano de Contas Padrão da ANS para operadoras, instituído pela RN 528/2022, entrou em vigor a partir de 01/01/2022, requereu a adoção dos seguintes pronunciamentos a Unimed adotou os pronunciamentos a partir do exercício de 2022, sendo eles:

IFRS entrada	CPC	Pronunciamentos	Data de em vigor_ ANS 01/01/2022	Data de Cliente
IFRS 16	CPC 06 (R2)	Arrendamentos		
IFRS 15	CPC 47	Receta de Contrato		
			01/01/2022	

14.19.1 CPC 06 R2 (IFRS 16)

A Unimed aplicou inicialmente a CPC 06 (R2) - IFRS 16 - "Arrendamentos" a partir de 1º de janeiro de 2022, conforme requerido pela Agência Nacional de Saúde Suplementar. Foi utilizada a abordagem retrospectiva modificada, segundo a qual o efeito cumulativo da aplicação inicial é reconhecido como ajuste aos saldos de abertura e, consequentemente, a informação comparativa do ano de 2021, para este assunto, não foi reapresentada. Não houve efeitos no patrimônio líquido e no resultado advindos da adoção inicial.

Até 31 de dezembro de 2021 a Unimed aplicava a CPC 06 (R1) - IAS 17 e interpretações relacionadas. Atualmente a Unimed avalia se um contrato é ou contém um arrendamento com base na definição de arrendamento.

14.19.2 CPC 47 (IFRS 15)

O CPC 47, conforme descrito no novo Plano de Contas da ANS, diz que o montante da receita proveniente de uma transação é geralmente acordado entre a entidade e o comprador ou usuário do ativo e é mensurado pelo valor justo da contraprestação recebida, deduzida de quaisquer descontos comerciais e/ou bonificações concedíveis pela entidade ao comprador.

A partir de 01/01/2022 a Unimed, conforme requerido pela Agência Nacional de Saúde Suplementar, quanto à contabilização da corresponsabilidade creditada, em que a operadora que presta o serviço à operadora de origem do beneficiário, passou a reconhecer a despesa e recuperação de eventos e stristos a liquidar no mesmo grupo de contas. Desta forma, no grupo de receitas consta apenas a taxa de administração cobrada.

A movimentação e composição das contas é apresentada em conformidade com o Capítulo III, da RN 528/2022.



NOTAS EXPLICATIVAS

4.26 CPC 47 (IFRS 15)

O CPC 47, conforme descrito no novo Plano de Contas da ANS, diz que o montante da receita proveniente de uma transação é geralmente acordado entre a entidade e o comprador ou usuário do ativo e é mensurado pelo valor justo da contraprestação recebida, deduzida de quaisquer descontos comerciais e/ou bonificações concedidas pela entidade ao comprador.

A partir de 01.01.2022 a Unimed, conforme requerido pela Agência Nacional de Saúde Suplementar, quanto à contabilização da corresponsabilidade cedeida, em que a operadora que presta o serviço à operadora de origem do beneficiário, passa a reconhecer a despesa e recuperação de eventos e sinistros a liquidar no mesmo grupo de contas. Desta forma, no grupo de receitas consta apenas a taxa de administração cobrada.

A movimentação e composição das contas é apresentada em conformidade com o Capítulo II, do RN 528/2022.

NOTA 5 CONTAS RELEVANTES DAS DEMONSTRAÇÕES CONTÁBEIS

5.1 Aplicações Financeiras

	2022	2021
5.1.1 - Aplicações Garantidoras das Provisões Técnicas		
Unimed Norte do Paraná - BNP Paribas	9.020.596,49	8.138.934,73
Sicredi - Superano Saúde - FI RF LP AIS	3.471.644,93	3.224.807,00
XP Investimentos	263.648,60	234.672,32
BTG Pactual	1.038.866,81	920.387,60
Soma	13.794.156,83	11.518.801,72

	2022	2021
5.1.2 - Aplicações Livres		
Unimed Norte do Paraná	4.871.487,32	9.089.047,39
Unimed Norte do Paraná FAC	6.309.693,01	5.938.187,53
Banco do Brasil	0,00	49.733,14
XP Investimentos	3.537.118,38	1.713.836,50
Sicredi	824.850,24	1.010.876,53
Unimed	1.142.939,05	1.142.939,05
Soma	17.626.044,95	18.857.671,11
Total de aplicações	30.728.001,08	30.376.542,83

5.2 CRÉDITOS DE OPERAÇÕES COM PLANOS DE ASSISTÊNCIA À SAÚDE

	2022	2021
Créditos de Operações com Assistência à Saúde		
5.2.1 - Contraprestações a receber - Pessoas Físicas	2.081.082,88	2.050.766,75
Contraprestações a receber - Pessoas Jurídicas	1.271.235,76	922.651,70
Participação dos Beneficiários	5.664.565,60	1.414.239,26
5.2.2 - Contrarrestação - Corresponsabilidade Assumida	1.814.901,16	1.967.530,81
Outros Créditos de Operações de Assistência Médica	1.067.787,40	1.629.960,14
5.2.4 - Outros Créditos a receber	238.405,42	214.212,89
5.2.5 - (-) Provisão para Perdas sobre Créditos	(1.968.823,03)	(1.322.860,45)
Total	6.787.153,39	6.876.499,60

5.3 BENS E TÍTULOS A RECEBER

	2022	2021
BENS E TÍTULOS A RECEBER		
Estoque	1.136.349,53	800.206,17
Adiantamentos	199.387,18	205.664,12
Títulos a Receber	29.836,01	30.978,31
Outros Créditos a Receber	384.141,55	498.187,90
Total	1.759.714,27	1.735.046,50

5.4 INVESTIMENTOS

	2022	2021
PARTICIPAÇÕES		
Federação do Estado do Paraná	1.820.621,52	1.820.621,52
Unimed Participações	246.319,60	169.745,52
Central Nacional Unimed	112.391,53	112.391,53
Unimed Norte do Paraná	33.392,44	25.753,37
Sicredi Nova Londrina	19.955,02	17.008,01
Sicredi Maringá	30.653,53	20.580,20
A FAC Unimed Participações	17.919,40	13.450,78
Sociedade Compartilhada	277.662,19	227.386,69
Total	2.547.915,88	2.395.937,75

5.5 IMOBILIZADO

Contas Contábeis	Taxa de Depreciação	2022		2021	
		Custo	Depreciação Acumulada	Valor Contábil	Valor Contábil
5.5.1 HOSPITALARES					
Terranos	0%	4.413.895,36	0,00	4.413.895,36	3.449.895,36
Equipamentos	1,63%	3.728.065,16	(657.521,45)	2.148.143,71	1.922.254,69
Maquinário	6,42%	1.933.128,01	(1.158.464,21)	774.663,80	678.801,31
Equipamentos Informáticos	20%	283.900,74	(218.649,37)	70.251,37	78.344,03
Móveis e Utensílios	10%	997.098,15	(378.769,15)	618.289,00	408.871,58
Veículos	6,42%	397.730,10	(442.491,94)	(44.761,84)	199.370,46
Soma		11.010.898,12	(23.009.095,82)	8.001.865,26	6.812.797,93
5.5.2 NÃO HOSPITALARES					
Terranos	0%	0,00	0,00	0,00	0,00
Equipamentos	1,63%	0,00	0,00	0,00	0,00
Maquinário	18%	185.443,47	(101.474,06)	84.969,41	92.986,43
Equipamentos de Informática	20%	820.995,88	(500.725,16)	320.270,72	256.614,61
Móveis e Utensílios	10%	384.195,31	(171.339,87)	212.855,44	182.060,43
Veículos	10%	148.910,77	(70.987,46)	78.923,31	27.096,47
Benefícios - Imóveis de Terras	20%	465.887,93	(485.291,53)	80.596,00	164.844,40
Imobilizações em Curso		93.413,26	0,00	93.413,26	189.024,49
Soma		2.098.882,02	(1.228.762,44)	870.019,14	1.007.597,45
Total		13.110.780,14	(24.237.858,26)	8.871.884,40	7.820.394,80

5.6 Quadro resumo de movimentações

CONTAS CONTÁBEIS	2021		2022		Valor Contábil
	Valor Contábil	Adições	Baixas	Depreciações	
HOSPITALAR					
Terenos	2.447.852,59	164.000,00	0,00	0,00	4.413.255,59
Edificações	5.997.324,49	190.497,49	0,00	(19.678,37)	6.068.143,61
Móveis	678.801,23	182.407,39	0,00	(88.677,45)	772.531,17
Equipamentos	78.344,03	8.772,25	(29,82)	(19.197,81)	67.918,65
Veículos	408.871,58	54.502,72	(13.076,05)	(62.243,05)	388.055,20
Outros	199.570,44	30.800,00	(4.411,64)	(71.195,96)	154.762,84
Soma	8.832.742,35	1.401.579,80	(27.511,51)	(208.953,14)	10.007.867,50
NÃO HOSPITALARES					
Terenos	0,00	0,00	0,00	0,00	0,00
Edificações	0,00	0,00	0,00	0,00	0,00
Equipamentos	92.986,25	13.820,14	0,00	(19.046,31)	87.760,08
Veículos	350.614,91	60.438,82	(1.732,96)	(86.784,74)	322.535,03
Outros	182.565,43	81.336,31	(1.305,23)	(20.207,42)	242.399,10
Soma	526.166,60	175.595,17	(3.038,19)	(106.992,16)	602.721,42
Total	9.358.908,95	1.577.174,97	(30.549,70)	(315.945,30)	10.610.588,92

5.7 INTANGÍVEL

Descrição	Custo	Amortização Acumulada	Valor Líquido	
			2022	2021
Software	452.866,36	425.474,07	27.392,29	51.897,04
Total	452.866,36	425.474,07	27.392,29	51.897,04

5.8 PROVISÕES TÉCNICAS

PROVISÕES TÉCNICAS DE ASSISTÊNCIA À SAÚDE	2022	2021
5.8.1 - Provisão de Contraprestação Não Garantida - PCNG	1.235.730,90	1.068.127,36
5.8.2 - Provisão de Eventos a Liquidar para o SUS	318.753,88	249.121,24
5.8.3 - Provisão de Eventos a Liquidar para Outros Prestadores	2.194.996,62	2.500.981,33
5.8.4 - Provisão de Eventos Ocorridos e Não Arrecados - PDNA	8.979.387,64	8.251.263,30
5.8.5 - Provisão de Eventos a Liquidar Outros Prestadores	798.062,13	1.252.987,63
Total	13.326.930,97	13.421.580,86

Informamos que, a partir de dezembro/2022, a Operadora optou pela utilização antecipada do capital baseado em riscos na apuração do capital regulatório, conforme previsto na RN 526/2022 e termo de compromisso datado de 21/12/2022, protocolado na ANS na mesma data. Portanto, a partir da competência de dezembro/2022, o Capital Regulatório passa a ser observado a valor entre o Capital Base, a Margem de Solvência fixada em 75% e o Capital Baseado em Risco, conforme art. 14 da referida norma.

A margem de solvência é uma regra financeira prudencial com foco na capitalização das operadoras de saúde, que consiste em uma garantia adicional às Provisões Técnicas, regulamentada pelo art. 5 da RN 526/2022 da ANS. A margem de solvência corresponde à suficiência do Patrimônio Líquido ajustado por efeitos econômicos, sendo determinado pelo patrimônio líquido superior a 20% das contraprestações líquidas dos últimos doze meses, ou 33% da média anual dos eventos indenizáveis líquidos dos últimos 36 meses, dos dois o maior.

Os prazos para adequação da Margem de Solvência, definidos na RN 526, de 29 de abril de 2022, resumindo-se os limites mínimos de percentuais e os respectivos prazos:

- Em 31 de dezembro de 2012 - 35%;
- Entre janeiro de 2013 e novembro de 2013, 35% adicionados à proporção cumulativa mensal de 0,25%;
- Em 31 de dezembro de 2014 - 41%;
- Entre janeiro de 2015 e novembro de 2022, 41% adicionados à proporção cumulativa mensal de 0,615%;
- Em dezembro de 2022 - 100% da Margem de Solvência.

Em 2022, a Cooperativa exerceu o exercício com margem de solvência integral a observar de R\$ 25.781.367,44, com exigência mínima em 31 de dezembro de 2022 de R\$ 19.336.025,58, calculada com base no percentual fixo de 75% da margem de solvência, por conta da adoção antecipada ao capital baseado em risco. Considerando

os gastos aprovados com o PRONPREV no exercício de 2021, no montante de R\$ 1.971.022,11, a margem de solvência exigida na competência e de R\$ 17.365.023,47.

O Capital Base, regra de capital que define um montante fixo a ser observado a qualquer tempo, em função da modalidade, segmentação e região de comercialização, calculado a partir da multiplicação do fator 'X', obtido na Tabela do Anexo I da referida norma, pela capital base de R\$ 10.883.087,01, divulgado em julho de 2022. O fator 'X' e composto pelo segmento da operadora - Cooperativa médica - SPP - e sua região de comercialização - S - . Com essas características, de acordo com o anexo I da RN 526/2022, o valor do Fator X será 2,92X.

O Capital Base, calculado conforme fator X é R\$ 317.786,14.

O Capital Baseado em Riscos (CBR) é uma regra de capital que define montante variável a ser observado pela operadora em função de fatores pré-determinados por modelo padrão estabelecido pela ANS, compreendendo os principais riscos envolvidos nas atividades relacionadas à operação de planos de saúde, sendo risco de subscrição, crédito, mercado, legal e operacional.

O Capital Baseado em Risco calculado para observação em 31/12/2022 foi de R\$ 7.888.761,52.

Destas forma, o Capital Regulatório será constituído a partir da Margem de Solvência exigida no valor de R\$ 17.365.023,47, sendo que o Patrimônio Líquido Ajustado no termo da RN 526/2022 na data do balanço é de R\$ 26.714.912,74, estando em nível superior ao exigido.

5.9 DÉBITOS DE OPERAÇÕES DE ASSISTÊNCIA À SAÚDE

	2022	2021
5.9.1 - Contraprestações Recebidas Antecipadamente	1.218.934,34	979.833,29
De contratos com Pessoas Físicas	609.504,06	662.508,17
De contratos com Pessoas Jurídicas	609.429,68	317.325,12
5.9.2 - Comercialização Sobre Operações	0,00	6.581,41
5.9.3 - Operadoras Planos Assistenciais	2.335,58	10.238,27
Total	1.221.269,90	996.652,97



NOTAS EXPLICATIVAS

5.9.1 - Refere-se a parcelas recebidas antes da data de início do risco contratual e terá sua contrapartida em contraprestações a receber nota 5.2.

5.10 TRIBUTOS E CONTRIBUIÇÕES A RECOLHER

TRIBUTOS E CONTRIBUIÇÕES A RECOLHER	2022	2021
Tributos e Contribuições	687.243,56	651.245,56
Retenções de Impostos e Contribuições	1.130.100,39	1.029.353,89
Total	1.817.343,95	1.680.599,45

Refere-se a valores retidos e a recolher de imposto de renda sobre salários, imposto de renda de diretores, conselheiros, prestadores de serviços, imposto de renda sobre alugueis, juros ao capital social, PIS e COFINS sobre prestadores de serviços, imposto de renda sobre pagamento a cooperados e credenciados, PIS, COFINS e CSLL sobre pagamentos a credenciados, INSS descontado dos colaboradores, diretores e conselheiros, cooperados, FGTS a recolher de colaboradores e diretores, além do ISS, PIS e COFINS sobre faturamento, IRPJ e CSLL devidos pela cooperativa.

5.11 DÉBITOS DIVERSOS

Os débitos de Operações de Assistência à Saúde são relativos aos valores das transações de operações de assistência médico-hospitalar realizadas entre as operadoras de saúde, com a seguinte composição:

DESCRIÇÃO	2022	2021
Operações com Pessoal	1.860.919,54	1.680.861,17
Fornecedores	3.675.570,00	2.688.032,37
Depósitos de Beneficiários e Terceiros	54.985,34	51.002,24
Outros Débitos a Pagar	72.475,23	536.013,52
Total	4.664.146,13	4.958.907,30

O item "Obrigações com Pessoal" é composto de salários a pagar, provisão de férias, 13º salário e encargos e rescisões de contrato de trabalho.

A conta "Fornecedores" é composta de fornecedores de material de alto custo, farmácias a pagar, água, luz e telefone e, contas diversas a pagar.

A conta "Depósitos de Beneficiários e de Terceiros" refere-se a valores com banco transitório depósitos de beneficiários não identificados.

5.12 PROVISÕES PARA AÇÕES JUDICIAIS

PROVISÕES	2022	2021
Provisão para contraprestações civis	106.600,00	186.274,27
Total	106.600,00	186.274,27

5.12.1 Contraprestações Cíveis e Trabalhadoras:

Número de Ações	Tipo de Ação	Tipo de Ação	Julgamento	Valor Requerido
1	Cível	Obrigações de Fazer	Provisão	74.650,00
2	Cível	Restituição de Valores	Provisão	32.150,00
4	Cível	Obrigações de Fazer	Provisão	119.322,14
5	Cível	Danos Morais	Provisão	1.577.082,54
8	Cível	Danos Materiais	Provisão	125.879,50
12	Fiscal	Restituição de Valores	Provisão	164.307,93
4	Trabalhista	Verbas Trabalhadoras	Provisão	541.001,00

Para as ações julgadas com de provável perda segundo relatório da Assessoria Jurídica a Administração da Operadora reconheceu provisão integral no passivo não circulante.

NOTA 4 CAPITAL SOCIAL

O Capital Social está dividido entre 200 (195 em 31.12.2021) cooperados e representado por quotas parte no valor de R\$ 1,00 (um real). O total do capital social em 31.12.2022 é de R\$ 4.657.077,47 (R\$ 4.299.341,51em 31.12.2021)

NOTA 7 DESTINAÇÃO DAS SOBRAS

A destinação das sobras do exercício, conforme o Estatuto Social é de 10% para o Fundo de Reserva e de 5% para o Fundo de Assistência Técnica, Educacional e Social-FATES.

NOTA 8 JUROS SOBRE O CAPITAL PROPRIO

NOTA 8 - JUROS SOBRE O CAPITAL PROPRIO
Este exercício não foram calculados juros sobre capital, devido resultado líquido ser negativo.

NOTA 9 PROVISÃO DO IMPOSTO DE RENDA E CONTRIBUIÇÃO SOCIAL

São apuradas considerando a segregação dos custos e despesas de atos cooperativos e não cooperativos, conforme apresentado na demonstração de sobras do exercício ajustadas pelas adições e exclusões de despesas indutíveis e receitas não tributáveis conforme definido na legislação tributária. Para determinadas receitas, custos e despesas indiretas é aplicado o critério de arbitramento conforme determinado pela legislação tributária adotado para as sociedades cooperativas.

NOTA 10 DESPESAS ADMINISTRATIVAS

DESCRIÇÃO	2022	2021
Despesas com pessoal próprio (I)	7.612.715,92	6.755.806,64
Despesas com serviços de terceiros (II)	2.287.357,18	1.742.165,89
Despesas com localização e funcionamento (III)	1.532.007,46	1.462.198,74
Despesas com publicidade e propaganda	230.472,73	139.468,09
Despesas com tributos	450.700,07	316.676,10
Despesas com Multas Administrativas	0,00	214.174,00
Despesas administrativas diversas	154.142,25	233.274,89
Total	12.222.805,74	10.643.864,33

(I) Honorários dos conselhos administração, diretoria executiva, conselho fiscal, salários e benefícios para colaboradores e encargos sociais sobre folhas de pagamento;

(II) Serviços de terceiros relativo a trabalhos advocatícios, auditorias, consultoria, entre outros;

(III) Utilização e manutenção das instalações da UNIMED (cooperativa), tais como: energia, água, segurança, alugueis, limpeza, manutenção, telefone e demais despesas de expediente;

NOTA 11 TRANSAÇÕES COM PARTES RELACIONADAS

A Cooperativa realizou transações com partes relacionadas em condições equivalentes às usualmente praticadas no mercado e de acordo com o CPC 05(R1) e CFC NBC TG-05 (R3) - Resolução 1297/10.

O Conselho de Administração é formado por 9 membros, sendo 03 diretores executivos, os quais são representantes legais, responsáveis pela Administração da Cooperativa e 06 conselheiros. As atribuições, poderes e funcionamento são definidos no Estatuto Social da Cooperativa. Os membros de conselho de administração são eleitos pela assembleia geral, com mandato de 3 anos.

MANEIRA DE OPERAÇÃO	RP	PJ
Remuneração dos Diretores	RS 673.825,00	
Prestação de Serviços (Produção)	RS 1.517.866,36	RS 3.404.270,83
Saldo Quota Capital	RS 216.259,98	
Saldo Contas a Receber	RS 90.070,12	
Saldo Contas a Pagar	RS 96.692,73	

UNIMED DE PARANAÍ COOPERATIVA DE TRABALHO MÉDICO
 CNPJ 81.076.069/0001-09 - AVENIDA: RIO GRANDE DO NORTE, 1428 - PARANAÍ - PARANÁ
 NIRE (JCE) 4140000175-0 - Inscrição na ANS 320862

Demonstrações Contábeis Encerradas em 31/12/2022

Demonstração do Resultado Abrangente

DESCRIÇÃO	N.E	2022			2021
		Ato Cooperativo	Não Cooperativo	TOTAIS	TOTAIS
RESULTADO LÍQUIDO DO EXERCÍCIO		1.192.314,33	(1.463.182,72)	(270.868,39)	6.460.927,41
(+-) RESULTADOS ABRANGENTES		(609.233,07)	1.463.182,72	853.949,65	598.434,61
(+) Utilização do Resultado do Ato Cooperativo		(1.106.298,72)	1.106.298,72	-	-
(+) Reversão do FATES	4.23	497.065,65	356.884,00	853.949,65	598.434,61
(-) DESTINAÇÕES LEGAIS E ESTATUTÁRIAS		(87.462,19)	-	(87.462,19)	(1.779.265,20)
(-) Reserva Legal - 10%		(58.308,13)		(58.308,13)	(621.187,86)
(-) FATES - 5%		(29.154,06)		(29.154,06)	(310.593,93)
(-) FATES Ato Coop.Auxiliar/Não Cooperativo					(847.483,41)
SOBRAS OU PERDAS A DISPOSIÇÃO DA AGO		495.619,07	0,00	495.619,07	5.280.096,82

As notas explicativas são parte integrante das Demonstrações Contábeis

RENATO LIVIO DE MARCHI
 PRESIDENTE
 003.976.719-11

ARLETE BARTH ALVES
 CONTADORA
 060.475/O-0 PR

OUTRAS DEMONSTRAÇÕES

RELATÓRIO DE ADMINISTRAÇÃO



www.unimed.org.br/governanca
 Associação de Controladores de Saúde, L.P.S.
 07160-220 - Centro - Paraná - PR
 F: (41) 342-1000



www.unimed.org.br/governanca
 Associação de Controladores de Saúde, L.P.S.
 07160-220 - Centro - Paraná - PR
 F: (41) 342-1000



www.unimed.org.br/governanca
 Associação de Controladores de Saúde, L.P.S.
 07160-220 - Centro - Paraná - PR
 F: (41) 342-1000



Relatório de Administração - Exercício 2022

Em cumprimento ao disposto no item 6.3.7, Capítulo I, do Anexo da Resolução Normativa da Agência Nacional de Saúde Suplementar (ANS) nº 528/2022, a UNIMED DE PARANAÍVÁ COOPERATIVA DE TRABALHO MÉDICO, inscrita no CNPJ nº 81.076.069/0001-09, com registro na ANS sob o nº 320862, apresenta seu Relatório de Administração, do exercício 2022, conforme segue:

A) POLÍTICA DE DESTINAÇÃO DE LUCROS / SUPERÁVITS / SOBRES:

Odotvemos um resultado líquido do exercício de R\$ 270.868,39, realizamos a reversão do FATES - Fundo de Assistência Técnica e Educacional, com total de R\$ 833.949,65, em conformidade com a Lei 5.764/71 e com as disposições do Estatuto Social e suas devidas destinações, encerramos o exercício com sobras a disposição da Assembleia Geral Ordinária (AGO) no montante de R\$ 495.619,07.

A proposta da Administração para as Sobras a serem deliberadas pela AGO, consiste em transferir para o Fundo Para Investimentos em Recursos Próprios o montante de R\$ 495.619,07.

B) NEGÓCIOS SOCIAIS E PRINCIPAIS FATOS INTERNOS E/OU EXTERNOS QUE TIVERAM INFLUÊNCIA NA PERFORMANCE DA SOCIEDADE/ ENTIDADE E/OU NO RESULTADO DO EXERCÍCIO:

Os principais fatores que implicaram no resultado foram:

- 1) Em 2022 os atendimentos começaram a serem normalizados, isso influenciou no aumento dos custos assistenciais, que cresceram 17%, em relação ao ano anterior, encerrando assim o ano com uma média de sinistralidade de 87%;
- 2) Encerramos o exercício com um resultado negativo operacional de -5,7%, advindo do aumento dos custos assistenciais;
- 3) Cumprimento absoluto das decisões judiciais;
- 4) Despesas Administrativa equivalente a 11,11% em relação a receita operacional líquida.

C) REORGANIZAÇÕES SOCIETÁRIAS E/OU ALTERAÇÕES DE CONTROLE DIRETO OU INDIRETO:

Em relação ao quadro societário, no ano de 2022 houveram atos admissões e sete destituições de cooperados.

D) PERSPECTIVAS E PLANOS DA ADMINISTRAÇÃO PARA OS EXERCÍCIOS SEQUENTES:

1. Projeto Arquitetônico para Novo Hospital Unimed;
2. Aprovação para Projeto Arquitetônico de Laboratório Próprio;
3. Abertura de Pronto Atendimento Pediátrico no Hospital Unimed;
4. Expansão de Mercado com inserção de novas cidades;
5. Desenvolvimento de colaboradores e gestores da Cooperativa por meio de treinamentos;
6. Certificação da RN 440 (atual RN 506);
7. Primeira Supervisão da Certificação ISO 9001: 2015.

E) DESCRIÇÃO DOS PRINCIPAIS INVESTIMENTOS REALIZADOS, OBJETIVO, MONTANTES E ORIGENS DOS RECURSOS ALOCADOS, INCLUSIVE ADUÉLES VOLTADOS AOS PROGRAMAS DE PROMOÇÃO E PREVENÇÃO A SAÚDE:

1. Planejamento Estratégico (PE) iniciado ciclo 2021/2022;
2. Consolidação do Centro de Terapias Especiais (CTE);
3. Certificação da RN 440 (atual RN 506);
4. Ampliação da terceirização da APS Paraná do Norte;

F) RESUMO DOS ACORDOS DE ACIONISTAS:

Item inaplicável à operadora classificada como cooperativa médica.

G) DECLARAÇÃO SOBRE A CAPACIDADE FINANCEIRA E A INTENÇÃO DE MANTER, ATÉ O VENCIMENTO, OS TÍTULOS E VALORES MOBILIÁRIOS CLASSIFICADOS NA CATEGORIA MANTIDOS ATÉ O VENCIMENTO:

- BNP Paribas - F1 Uniprime Norte do Paraná - ANS RF, sem vencimento.
- AZ Quest Valore F1 Renda Fixa CP, sem vencimento.
- Unicred
- Sicredi - Schroders F1 Multi Cred Priv, sem vencimento.
- Sicredi - F1 RF Credito Privado ANS LP, sem vencimento.
- Sicredi - F1 RF Soberano ANS, sem vencimento.
- BTG Pactual ANS RF FRF CP, liquidez com D-61 dias da solicitação do resgate.
- BTG - Unimed Investcoop ANS IV F1 RF Cred Priv, liquidez com D-61 dias da solicitação do resgate.
- LF Banco Votantem S.A., mantida até o vencimento 2021 a 2024.



www.unimed.org.br/governanca
 Associação de Controladores de Saúde, L.P.S.
 07160-220 - Centro - Paraná - PR
 F: (41) 342-1000



Sicredinvest Automático

- Uniprime - Aplicações: CDB/RDB, mantida até o vencimento 2020 a 2024.
- Solus Capital Antares Advisory CP FIC FIM LP (OP Investimentos)
- Valora Horizon High Yield FIC FIM CP
- Valora Absolute FRF CP LP

II) EMISSÃO DE DEBÊNTURES:

Item inaplicável à operadora classificada como cooperativa médica.

III) INVESTIMENTOS DA COMPANHIA EM SOCIEDADES COLIGADAS E CONTROLADAS E MENCIONAR A MODIFICAÇÕES OCORRIDAS DURANTE O EXERCÍCIO:

Item inaplicável à operadora classificada como cooperativa médica.

Paranaíva, 31 de dezembro 2022.

Dr. Renato Lívio de Marchi
 Diretor-presidente
 CPF: 003.976.719-11
 UNIMED PARANAÍVÁ

SAC 0800 041 4554 | Deficientes Auditivos 0800 642 2099 | Ouvidoria.unimed.mr22@wwb



ANS - nº 320862



SAC 0800 041 4554 | Deficientes Auditivos 0800 642 2099 | Ouvidoria.unimed.mr22@wwb



ANS - nº 320862



SAC 0800 041 4554 | Deficientes Auditivos 0800 642 2099 | Ouvidoria.unimed.mr22@wwb



ANS - nº 320862





www.unimed.coop.br/site/web/paranavai
Avenida Rio Grande do Norte, 1.428
87701-020 - Centro - Paranavai - PR
(44) 3421-1100



PARECER DO CONSELHO FISCAL (Exercício 2022)

Paranavai, 13 de Março de 2023

Prezados Médicos Cooperados,

Os membros do Conselho Fiscal da Unimed de Paranavai Cooperativa de Trabalho Médico, em cumprimento às atribuições legais e estatutárias, analisaram as Demonstrações Contábeis e Financeiras e o Balanço do Exercício Final encerrado em Dezembro de 2022. Baseado nas avaliações efetuadas, nos acompanhamentos realizados por este Conselho durante o ano, na interpretação do Parecer da Auditoria Externa, da Empresa CSS Auditores Independentes, emitido sem ressalva, de acordo com as exigências da Agência Nacional de Saúde Suplementar (ANS), e também após análise dos extratos bancários, o Parecer é que as referidas demonstrações contábeis representam à posição patrimonial e financeira da Unimed Paranavai, em Dezembro de 2022. O Conselho Fiscal recomenda a aprovação do Balanço Patrimonial 2022 pelos membros Cooperados na Assembleia Geral Ordinária (AGO) do dia 21 de Março de 2023.

PARECER DO CONSELHO FISCAL

Conselheiros Fiscais	
Dr. Marcelo Sebastião Reis Campos Silva CRM-PR: 7.957	
Dra. Daniela Frazatto Carvalho CRM-PR: 22.468	
Dra. Amanda Maria Bittencourt Tormena CRM-PR: 33.286	
Dr. Flávio Felipe Gava CRM-PR: 24.195	
Dr. Bartolomeu Peres Silva CRM-PR: 12.245	
Dra. Sílvia Helena Lanza CRM-PR: 25.199	

SAC 0800 041 4554 | Deficientes Auditivos 0800 642 2009 | Divulgações unimed.coop.br/site/web/paranavai/ouvidoria

coop
Membro da Aliança
Cooperativa Internacional

"Cooperativismo: caminho para a democracia e a paz"
Roberto Rodrigues

ANS - nº 320862

PARECER DA AUDITORIA INDEPENDENTE



RELATÓRIO DO AUDITOR INDEPENDENTE SOBRE AS DEMONSTRAÇÕES CONTÁBEIS

Ilmos. Srs.

Membros do Conselho de Administração, Conselho Fiscal e Associados da
UNIMED DE PARANAÍVA COOPERATIVA DE TRABALHO MÉDICO
Paranaíba – Paraná

Opinião

Examinamos as demonstrações contábeis da **UNIMED DE PARANAÍVA COOPERATIVA DE TRABALHO MÉDICO** ("Cooperativa") que compreendem o balanço patrimonial em 31 de dezembro de 2022 e as respectivas demonstrações de Sobras ou Perdas, do resultado abrangente, das mutações do patrimônio líquido e dos fluxos de caixa para o exercício findo nessa data, bem como as correspondentes notas explicativas, incluindo o resumo das principais políticas contábeis.

Em nossa opinião, as demonstrações contábeis acima referidas apresentam adequadamente, em todos os aspectos relevantes, a posição patrimonial e financeira da **UNIMED DE PARANAÍVA COOPERATIVA DE TRABALHO MÉDICO** em 31 de dezembro de 2022, o desempenho de suas operações e os seus fluxos de caixa para o exercício findo nessa data, de acordo com as práticas contábeis adotadas no Brasil, aplicáveis às entidades supervisionadas pela Agência Nacional de Saúde Suplementar (ANS).

Base para Opinião

Nossa auditoria foi conduzida de acordo com as normas brasileiras e internacionais de auditoria. Nossas responsabilidades, em conformidade com tais normas, estão descritas na seção a seguir intitulada "Responsabilidades do auditor pela auditoria das demonstrações contábeis". Somos independentes em relação à Cooperativa de acordo com os princípios éticos relevantes previstos no Código de Ética Profissional do Contador e nas normas Profissionais emitidas pelo Conselho Federal de Contabilidade – CFC e cumpriamos com as demais responsabilidades éticas de acordo com essas normas. Acreditamos que a evidência de auditoria obtida é suficiente e apropriada para fundamentar nossa opinião.

Outras informações que acompanham as demonstrações contábeis e o relatório do auditor

A administração da Cooperativa é responsável por essas outras informações que compreendem o Relatório da Administração. Nossa opinião sobre as demonstrações contábeis não abrange o Relatório da Administração e não expressamos qualquer forma de conclusão de auditoria sobre esse relatório.

Rua Visconde do Rio Branco, nº 3092 – Centro – Fone/Fax: (45) 3222-2233/3039-2231
www.ccsauditores.com.br - Cascavel/PR - CEP: 85810-180



Em conexão com a auditoria das demonstrações contábeis, nossa responsabilidade é a de ler o Relatório de Administração e, ao fazê-lo, considerar se esse relatório está, de forma relevante, inconsistente com as demonstrações contábeis ou com nosso conhecimento obtido na auditoria ou, de outra forma, aparenta estar distorcido de forma relevante. Se, com base no trabalho realizado, concluirmos que há uma distorção relevante no Relatório da Administração somos requeridos a comunicar esse fato. Não temos nada a relatar a este respeito.

Responsabilidades da administração e da governança pelas demonstrações contábeis

A administração é responsável pela elaboração e adequada apresentação das demonstrações contábeis de acordo com as práticas contábeis adotadas no Brasil, aplicáveis às entidades supervisionadas pela ANS – Agência Nacional de Saúde Suplementar e pelos controles internos que ela determinou como necessários para permitir a elaboração de demonstrações contábeis livres de distorção relevante, independentemente se causada por fraude ou erro.

Na elaboração das demonstrações contábeis, a administração é responsável pela avaliação da capacidade de a Cooperativa continuar operando, divulgando, quando aplicável, os assuntos relacionados com a sua continuidade operacional e o uso dessas bases contábil na elaboração das demonstrações contábeis a não ser que a administração pretenda liquidar a Cooperativa ou cessar suas operações, ou não tenha nenhuma alternativa realista para evitar o encerramento das operações.

Os responsáveis pela governança da Cooperativa são aqueles com responsabilidade pela supervisão do processo de elaboração das demonstrações contábeis.

Responsabilidades do auditor pela auditoria das demonstrações contábeis

Nossos objetivos são obter segurança razoável de que as demonstrações contábeis, tomadas em conjunto, estão livres de distorção relevante, independentemente se causada por fraude ou erro, e emitir relatório de auditoria contendo nossa opinião. Segurança razoável é um alto nível de segurança, mas não uma garantia de que a auditoria realizada de acordo com as normas brasileiras e internacionais de auditoria sempre detectam as eventuais distorções relevantes existentes. As distorções podem ser decorrentes de fraude ou erro e são consideradas relevantes quando, individualmente ou em conjunto, possam influenciar, dentro de uma perspectiva razoável, as decisões econômicas dos usuários tomadas com base nas referidas demonstrações contábeis.

Como parte de uma auditoria realizada de acordo com as normas brasileiras e internacionais de auditoria, exercemos julgamento profissional e mantemos ceticismo profissional ao longo da auditoria. Além disso:

- Identificamos e avaliamos os riscos de distorção relevante nas demonstrações contábeis, independentemente de causada por fraude ou erro, planejamos e executamos



procedimentos de auditoria em resposta a tais riscos, bem como obtemos evidência de auditoria apropriada e suficiente para fundamentar nossa opinião. O risco de não detecção de distorção relevante resultante de fraude é maior do que o proveniente de erro, já que a fraude pode envolver o ato de burlar os controles internos, contorno, falsificação, omissão ou representações falsas intencionais.

- Obtemos entendimento dos controles internos relevantes para a auditoria para planejamos procedimentos de auditoria apropriados às circunstâncias, mas não com o objetivo de expressarmos opinião sobre a eficácia dos controles internos da Cooperativa.

- Avaliamos a adequação das políticas contábeis utilizadas e a razoabilidade das estimativas contábeis e respectivas divulgações feitas pela administração.

- Avaliamos a apresentação geral, a estrutura e o conteúdo das demonstrações contábeis, inclusive as divulgações e se as demonstrações contábeis representam as correspondentes transações e os eventos de maneira compatível com o objetivo de apresentação adequada.

- Concluímos sobre a adequação do uso, pela Administração, da base contábil de continuidade operacional e, com base nas evidências de auditoria obtidas, se existe incerteza relevante em relação a eventos ou circunstâncias que possa causar dúvida significativa em relação à capacidade de continuidade operacional da Cooperativa. Se concluirmos que existe incerteza relevante, devemos chamar atenção em nosso relatório de auditoria para as respectivas divulgações nas demonstrações contábeis ou incluir modificação em nossa opinião, se as divulgações forem inadequadas. Nossas conclusões estão fundamentadas nas evidências de auditoria obtidas até a data de nosso relatório. Todavia, eventos ou condições futuras podem levar a Entidade a não mais se manter em continuidade operacional.

Comunicamos-nos com os responsáveis pela governança a respeito, entre outros aspectos, do alcance planejado, da época da Auditoria e das constatações significativas de auditoria, inclusive as eventuais deficiências significativas nos controles internos que identificamos durante nossos trabalhos.

Cascavel (PR), 10 de março de 2023.

Rodrigo Resposível
CRC – PR Nº 038.192/0-0

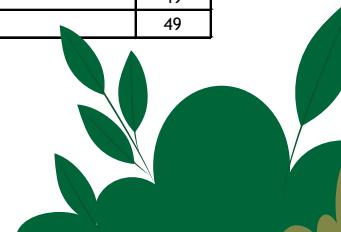
CSS Auditores Independentes
CRC – PR Nº 005.6890-5
OCB 1.027/3
CVM Nº 19898

Rua Visconde do Rio Branco, nº 3092 – Centro – Fone/Fax: (45) 3222-2233/3039-2231
www.ccsauditores.com.br - Cascavel/PR - CEP: 85810-180

Rua Visconde do Rio Branco, nº 3092 – Centro – Fone/Fax: (45) 3222-2233/3039-2231
www.ccsauditores.com.br - Cascavel/PR - CEP: 85810-180

SUMÁRIO DE CONTEÚDO GRI OPÇÃO DE “ACORDO” ESSENCIAL

	Conteúdo GRI	Descrição	Página
PERFIL DA ORGANIZAÇÃO	2-1	Detalhes da organização	10
	2-6	Atividades, cadeia de valor e outras relações de negócios	11
	2-3	Período de relato, frequência e ponto de contato	07
	2-4	Reformulações de informações	29
	3-3	Gestão dos temas materiais	29
	2-12	Papel desempenhado pelo mais alto órgão de governança na supervisão da gestão dos impactos	33
ESTRATÉGIA E ANÁLISE	Conteúdo GRI	Descrição	Página
	2-25	Processos para reparar impactos negativos	05
	2-22	Declaração sobre estratégia de desenvolvimento sustentável	05
ÉTICA E INTEGRIDADE	Conteúdo GRI	Descrição	Página
	2-15	Conflitos de interesse	55
	205-2	Comunicação e capacitação em políticas e procedimentos de combate à corrupção	55
GOVERNANÇA	Conteúdo GRI	Descrição	Página
	2-9	Estrutura de governança e sua composição	49
	2-10	Nomeação e seleção para o mais alto órgão de governança	49
	2-11	Presidente do mais alto órgão de governança	49



	Conteúdo GRI	Descrição	Página
ENGAJAMENTO DE STAKEHOLDERS	2-29	Abordagem para engajamento de stakeholders	35
DESEMPENHO ECONÔMICO	2-2	Entidades incluídas no relato de sustentabilidade da organização	67
DESEMPENHO AMBIENTAL	301-1	Interações com a água como um recurso compartilhado	64
	303-5	Consumo de água	64
	303-1	Emissões diretas de gases de efeito estufa	65
DESEMPENHO SOCIAL, EMPREGO, DIREITOS HUMANOS E SOCIEDADE	2-24	Incorporação de compromissos de política	47
	2-7	Perfil dos empregados	43



**Aqui
tem
gente.**

**Aqui
tem
vida.**

**Aqui
tem
Unimed.**

Unimed 
Paranaíba

