

รายงานผลการดำเนินงาน ประจำปีงบประมาณ พ.ศ.2562

กลุ่มจังหวัดภาคกลางปริมณฑล



Annual Report 2019



(นครปฐม นนทบุรี ปทุมธานี สมุทรปราการ)





กลุ่มจังหวัดภาคกลางปริมณฑล

(นครปฐม นนทบุรี ปทุมธานี สมุทรปราการ)



จังหวัดนครปฐม

“ส้มโอหวาน ข้าวสารขาว ลูกสาวงาม ข้าวหลามหวานมัน
สนามจันทร์งามล้น พุทธมณฑลคู่ธานี พระปฐมเจดีย์เสียดฟ้า สวยงามตาแม่น้ำท่าจีน”

จังหวัดนนทบุรี

“พระตำหนักสง่างาม ลือนามสวนสมเด็จ เกาะเกร็ดแหล่งดินเผา
วัดเก่านามระบือ เลื่องลือทุเรียนนนท์ งามน่ายลศูนย์ราชการ”

จังหวัดปทุมธานี

“ถิ่นบัวหลวง เมืองรวงข้าว เชื้อชาวมอญ นครธรรมะ
พระตำหนักรมใจ สดใสเจ้าพระยา ก้าวหน้าอุตสาหกรรม”

จังหวัดสมุทรปราการ

“ป้อมยุทธนาวี พระเจดีย์กลางน้ำ ฟาร์มจระเข้ใหญ่ งามวิไลเมืองโบราณ
สงกรานต์พระประแดง ปลาสลิดแห้งรสดี ประเพณีรับบัว ครบถ้วนทั่วอุตสาหกรรม”



เอกสารรายงานผลการดำเนินงานประจำปี พ.ศ. 2562 ฉบับนี้ ถือได้ว่าเป็นเอกสารรายงานประจำปีฉบับปฐมฤกษ์ในนามของ “กลุ่มจังหวัดภาคกลางปริมณฑล” ตามประกาศคณะกรรมการนโยบายการบริหารงานจังหวัดและกลุ่มจังหวัดแบบบูรณาการ เรื่อง การจัดตั้งกลุ่มจังหวัดและการกำหนดจังหวัดที่เป็นที่ตั้งศูนย์ปฏิบัติการของกลุ่มจังหวัด (ฉบับที่ 3) เมื่อวันที่ 16 พฤศจิกายน 2560 ซึ่งกลุ่มจังหวัดภาคกลางปริมณฑล ประกอบด้วย จังหวัดนนทบุรี จังหวัดปทุมธานี จังหวัดนครปฐม และจังหวัดสมุทรปราการ โดยให้จังหวัดนครปฐมเป็นศูนย์ปฏิบัติการของกลุ่มจังหวัด ประกาศนี้ให้ใช้บังคับกับการดำเนินการจัดทำงบประมาณรายจ่ายประจำปีงบประมาณ พ.ศ. 2562 เป็นต้นไป เอกสารรายงานฉบับนี้จัดทำขึ้นเพื่อรวบรวมผลการดำเนินงานตามแผนปฏิบัติราชการประจำปีงบประมาณ พ.ศ. 2562 ภายใต้กรอบภารกิจ และหน้าที่ในการขับเคลื่อนยุทธศาสตร์ การติดตามประเมินผลการดำเนินการโครงการพัฒนากลุ่มจังหวัด ทั้งนี้ ทั้ง 4 จังหวัดได้ร่วมกันผลักดันยุทธศาสตร์การพัฒนา กลุ่มจังหวัด เพื่อให้บรรลุเป้าประสงค์ตามภารกิจที่ได้รับมอบหมาย เพื่อนำไปสู่ผลลัพธ์ คือ เศรษฐกิจมั่นคง ประชาชนมั่งคั่ง อย่างยั่งยืน ตามยุทธศาสตร์การพัฒนาชาติของรัฐบาล

กลุ่มจังหวัดภาคกลางปริมณฑล ขอขอบคุณในความร่วมมือของทุกจังหวัดในกลุ่มจังหวัด ส่วนราชการ/หน่วยงานที่เกี่ยวข้องที่ได้เร่งรัดดำเนินการตามแผนปฏิบัติราชการประจำปีดังกล่าว และหวังเป็นอย่างยิ่งว่ารายงานผลการดำเนินงานประจำปี ฉบับนี้ จะเป็นประโยชน์ต่อการศึกษาและการนำไปใช้ให้เหมาะสมต่อไป

กลุ่มจังหวัดภาคกลางปริมณฑล

พฤศจิกายน 2562

สารบัญ...

	หน้า
ส่วนที่ 1 ข้อมูลทั่วไปของกลุ่มจังหวัดภาคกลางปริมนชล	6
ส่วนที่ 2 ศักยภาพ โอกาส และจุดเน้นในการพัฒนาของกลุ่มจังหวัดภาคกลางปริมนชล.....	12
- ศักยภาพและโอกาสในการพัฒนา	
- จุดเน้นทางยุทธศาสตร์ (Positioning)	
ส่วนที่ 3 ยุทธศาสตร์การพัฒนากลุ่มจังหวัดภาคกลางปริมนชล	20
- เป้าหมายการพัฒนา	
- พันธกิจ	
- เป้าประสงค์	
- ประเด็นการพัฒนา , แนวทางการพัฒนา	
ส่วนที่ 4 ผลการดำเนินงานตามแผนปฏิบัติการประจำปีงบประมาณ พ.ศ. 2562.....	30
ของ groups จังหวัดภาคกลางปริมนชล	
- แผนงาน/โครงการ	
- ผลการดำเนินงานตามโครงการที่สำคัญ	
ส่วนที่ 5 ปัญหาอุปสรรคและข้อเสนอแนะในการดำเนินงานตามแผนปฏิบัติการ.....	44
ของ groups จังหวัด	
ภาคผนวก.....	49
- คำสั่งคณะกรรมการบริหารงาน groups จังหวัดแบบบูรณาการ groups จังหวัด ภาคกลางปริมนชล (ก.บ.ก.)	
- คำสั่งคณะกรรมการร่วมภาครัฐและเอกชนเพื่อแก้ไขปัญหาทางเศรษฐกิจ groups จังหวัดภาคกลางปริมนชล (กรอ. groups จังหวัด)	
- ประกาศคณะกรรมการนโยบายการบริหารงานจังหวัดและ groups จังหวัด แบบบูรณาการเรื่อง การจัดตั้ง groups จังหวัดและกำหนดจังหวัดที่เป็นศูนย์ ปฏิบัติการของ groups จังหวัด (ฉบับที่ ๓)	
คณะผู้จัดทำ.....	59

ผู้บริหารกลุ่มอสังหาริมทรัพย์กลางปริมาณ



นายชาญนะ เอี่ยมแสง
ผู้ว่าราชการจังหวัดนครปฐม
หัวหน้ากลุ่มจังหวัดภาคกลางปริมาณ



นายกาญจน์ แยมศรี
ผู้ว่าราชการจังหวัดนนทบุรี



นายพินิจ บุญเลิศ
ผู้ว่าราชการจังหวัดปทุมธานี



นายชาติชาย อุทัยพันธ์
ผู้ว่าราชการจังหวัดสมุทรปราการ



นายกิติยโณ ประกอบผล
รองผู้ว่าราชการจังหวัดนครปฐม
(เลขานุการ ก.บ.ก.)

ส่วนที่ 1

ข้อมูลทั่วไป
กลุ่มจังหวัดภาคกลางปริมณฑล

1. ประวัติความเป็นมา

สืบเนื่องจากประกาศคณะกรรมการนโยบายการบริหารงานจังหวัดและกลุ่มจังหวัดแบบบูรณาการ เรื่อง การจัดตั้งกลุ่มจังหวัดและกำหนดจังหวัดที่เป็นศูนย์ปฏิบัติการของกลุ่มจังหวัด (ฉบับที่ 3) ประกาศ ณ วันที่ 16 พฤศจิกายน 2560 เป็นการกำหนดให้จัดตั้งกลุ่มจังหวัดและกำหนดจังหวัดที่เป็นศูนย์ปฏิบัติการของกลุ่มจังหวัด จำนวน 18 กลุ่มจังหวัด 6 ภาค ทั้งนี้ กำหนดให้ประกาศนี้ใช้บังคับกับการดำเนินการจัดทำงบประมาณรายจ่ายประจำปีงบประมาณ พ.ศ. 2562 เป็นต้นไป โดยกลุ่มจังหวัดภาคกลางปริมณฑล ประกอบด้วย จังหวัดนนทบุรี จังหวัดปทุมธานี จังหวัดนครปฐม และจังหวัดสมุทรปราการ โดยให้จังหวัดนครปฐมเป็นศูนย์ปฏิบัติการของกลุ่มจังหวัด

กลุ่มจังหวัดภาคกลางปริมณฑลมีพื้นที่ติดต่อกับกรุงเทพมหานคร ทำให้ได้รับอิทธิพลจากการขยายตัวของกรุงเทพฯ จนกลายเป็นเขตเศรษฐกิจเดียวกัน กรุงเทพมหานครและกลุ่มจังหวัดภาคกลางปริมณฑลนับว่าเป็นเขตเศรษฐกิจที่มีความเจริญที่สุด และเป็นศูนย์กลางการปกครอง การบริหารราชการ พาณิชยกรรม และการเงินของประเทศ ซึ่งกลุ่มจังหวัดภาคกลางปริมณฑลมีแม่น้ำท่าจีน แม่น้ำแม่กลอง และแม่น้ำเจ้าพระยาไหลผ่าน ไม่มีภูเขา มีลำคลองธรรมชาติ และคลองชลประทาน

กรุงเทพฯ และปริมณฑลมีการพัฒนาจนเป็นฐานเศรษฐกิจหลักของประเทศ ทั้งการเป็นศูนย์บริหาร ทางเศรษฐกิจ การเมือง และวัฒนธรรม ตลอดจนกิจการติดต่อกับนานาชาติมาโดยตลอด จนพัฒนาเป็นศูนย์กลางด้านเศรษฐกิจและการค้า การบริการของภูมิภาคเอเชียตะวันออกเฉียงใต้ถูกจัดลำดับให้เป็นมหานครที่มีขนาดใหญ่อันดับที่ 15 ของโลก อีกทั้งยังเป็นศูนย์กลางทางการเงินนานาชาติที่ใหญ่ที่สุดในภูมิภาคเอเชียตะวันออกเฉียงใต้ ส่งผลให้กรุงเทพฯ และปริมณฑล มีบทบาทหรือสัดส่วนในการผลิตถึงร้อยละ 51 ของผลผลิตรวมของประเทศ และในอนาคตจะเป็นศูนย์กลาง การส่งเสริมเศรษฐกิจการค้าของประเทศให้สามารถเปิดเข้าสู่ระบบเศรษฐกิจนานาชาติ

2. สภาพทั่วไป

กลุ่มจังหวัดภาคกลางปริมณฑล ประกอบด้วย 4 จังหวัด คือ จังหวัดนนทบุรี จังหวัดปทุมธานี จังหวัดนครปฐม และจังหวัดสมุทรปราการ มีขนาดพื้นที่รวมประมาณ 5,320.58 ตารางกิโลเมตรหรือประมาณ 3,325,362.5 ไร่ คิดเป็นร้อยละ 5.20 ของพื้นที่ภาคกลางและคิดเป็นร้อยละ 1.04 ของประเทศ โดยกลุ่มจังหวัดภาคกลางปริมณฑลตั้งอยู่ในพื้นที่ราบลุ่มภาคกลาง มีอาณาเขตเกือบล้อมรอบกรุงเทพมหานคร โดยมีอาณาเขตติดกับจังหวัดอื่นๆ ดังนี้

ทิศเหนือ	ติดต่อกับ จังหวัดสุพรรณบุรี พระนครศรีอยุธยา
ทิศใต้	ติดต่อกับ จังหวัดสมุทรสาคร
ทิศตะวันออก	ติดต่อกับ จังหวัดนครนายก ฉะเชิงเทรา
ทิศตะวันตก	ติดต่อกับ จังหวัดกาญจนบุรี ราชบุรี



กลุ่มจังหวัดภาคกลางปริมณฑล

ลักษณะภูมิประเทศ พื้นที่ส่วนใหญ่ เป็นที่ราบลุ่มอยู่เหนือระดับน้ำทะเลปานกลาง ค่อนข้างราบเรียบ ลักษณะภูมิประเทศในแต่ละจังหวัดภายในกลุ่มจังหวัดค่อนข้างเหมือนกัน คือ ไม่มีภูเขา เป็นพื้นที่ราบลุ่ม มีที่ดอนกระจายเป็นแห่งๆ มีแหล่งน้ำกระจาย ทั้งทางธรรมชาติ และคลองชลประทาน โดยไม่มีพื้นที่ป่าไม้ (ป่าบก) มากนัก กลุ่มจังหวัดมีพื้นที่ป่ามากที่สุดอยู่ในจังหวัดสมุทรปราการ ซึ่งเป็นป่าชายเลน



ลักษณะภูมิอากาศของกลุ่มจังหวัดภาคกลางปริมณฑล โดยส่วนใหญ่จะมีลักษณะเป็นแบบร้อนชื้น อยู่ภายใต้อิทธิพลของลมมรสุมตะวันตกเฉียงใต้ ซึ่งทำให้ประกอบด้วย ฤดูฝน ฤดูหนาว และฤดูร้อน โดยฤดูหนาวก็ไม่หนาวจนเกินไป และเนื่องจากลักษณะพื้นที่เป็นที่ราบลุ่ม มีความแตกต่างของระดับพื้นดินเพียงเล็กน้อย สภาพภูมิอากาศจึงมีลักษณะค่อนข้างสม่ำเสมอตลอดพื้นที่ มีเพียงจังหวัดสมุทรปราการจะมีสภาพภูมิอากาศแบบพื้นที่ชายทะเล ในฤดูร้อนมีความชื้นในอากาศค่อนข้างสูง

ข้อมูลประชากรตามทะเบียนราษฎร ปี พ.ศ. 2561 ณ วันที่ 31 ธันวาคม 2561 กลุ่มจังหวัดภาคกลางปริมณฑล มีประชากรรวมทั้งสิ้น 4,636,048 คน เป็นชาย 2,199,642 คน เป็นหญิง 2,436,406 คน

การตั้งถิ่นฐานของประชากร กลุ่มจังหวัดภาคกลางปริมณฑล ในปี 2561 ซึ่งเป็นชุมชนเมืองขนาดใหญ่ ขนาดเล็กจำนวนมาก มีสิ่งอำนวยความสะดวกทางสังคม มีสาธารณูปโภคต่างๆ อย่างครบสมบูรณ์ การเป็นศูนย์กลางอุตสาหกรรม และการค้า การบริการของกรุงเทพฯ และปริมณฑล นำมาซึ่งปัญหาการปรับตัวของแรงงานอพยพ โดยแรงงานที่อพยพเข้ามาทำงานทำในกรุงเทพฯ และปริมณฑล ได้สร้างปัญหาด้านที่อยู่อาศัยและชุมชนแออัด รวมทั้งปัญหาจากประชากรแฝงที่เข้ามาทำงานเป็นแรงงานและผู้ที่มาอยู่อาศัยด้วย ก่อให้เกิดปัญหาด้านคุณภาพชีวิต จึงจำเป็นต้องมีมาตรการช่วยเหลือด้านการจัดหาที่อยู่อาศัย การเพิ่มพูนทักษะความรู้ ความสามารถในการประกอบอาชีพ ตลอดจนการขยายบริการพื้นฐานทางสังคม เพื่อยกระดับคุณภาพชีวิตของคนยากจนในเขตเมืองให้ดีขึ้น

3. การบริหารงานของกลุ่มจังหวัด

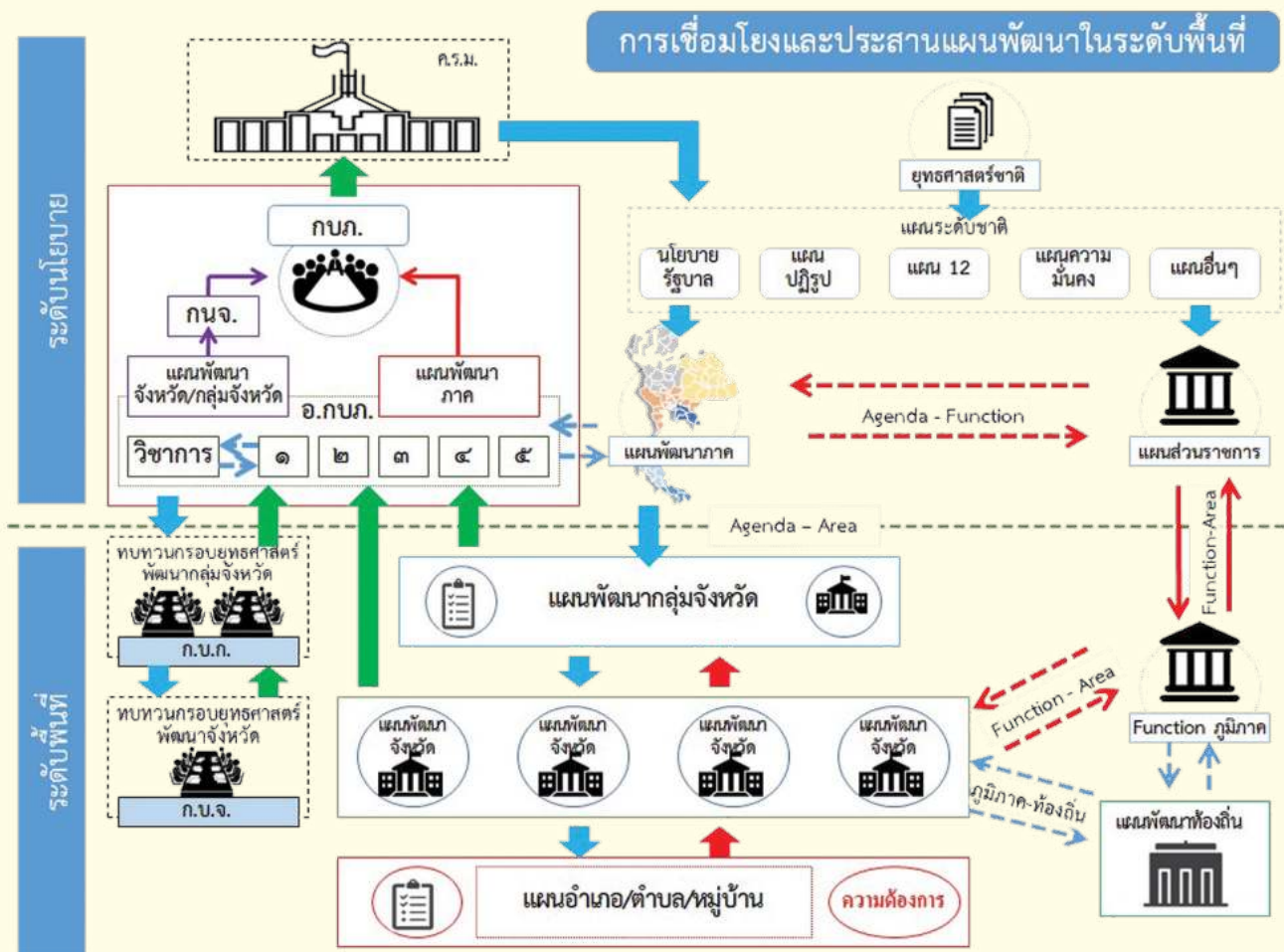
การบริหารงานเชิงยุทธศาสตร์กลุ่มจังหวัดเป็นรูปแบบของการบริหารงานแบบบูรณาการในรูปของการรวมกลุ่มจังหวัดที่มีความสัมพันธ์เชื่อมโยงในด้านต่างๆ เข้าด้วยกัน ซึ่งจะช่วยให้การวางกรอบทิศทาง การพัฒนา และการใช้ประโยชน์ทรัพยากรเป็นไปอย่างมีระบบ และร่วมกันแก้ไขปัญหาระหว่างจังหวัดได้อย่างมีประสิทธิภาพ

สำนักงานปลัดกระทรวงมหาดไทย มีคำสั่ง ที่ 1657/2560 ลงวันที่ 28 พฤศจิกายน 2560 เรื่องการจัดตั้งกลุ่มยุทธศาสตร์การพัฒนากภาค สำนักงานปลัดกระทรวงมหาดไทย เป็นหน่วยงานบริหารราชการส่วนกลางในสำนักงานปลัดกระทรวงมหาดไทย ที่รายงานตรงต่อปลัดกระทรวงมหาดไทย หรือรองปลัดกระทรวงมหาดไทย และมอบหมายให้ผู้เชี่ยวชาญเฉพาะด้านยุทธศาสตร์ ปฏิบัติหน้าที่หัวหน้ากลุ่มยุทธศาสตร์การพัฒนากภาค ทำหน้าที่บังคับบัญชาข้าราชการ และรับผิดชอบในการปฏิบัติราชการของกลุ่มยุทธศาสตร์การพัฒนากภาค และกำกับดูแลกลุ่มงานบริหารยุทธศาสตร์กลุ่มจังหวัด ดังนั้น “กลุ่มงานบริหารยุทธศาสตร์กลุ่มจังหวัดภาคกลางปริมณฑล (นครปฐม)” สังกัด กลุ่มยุทธศาสตร์การพัฒนากภาคกลาง สำนักงานปลัดกระทรวงมหาดไทย

นโยบาย ก.บ.ภ.



กระบวนการจัดทำแผนตั้งแต่ระดับจังหวัด กลุ่มจังหวัด และระดับภาค มีกลไกการบริหารงานในแต่ละระดับคือ ก.บ.จ. ก.บ.ภ. และ ก.บ.ภ. ตามลำดับแล้ว ต่อมากระทรวงมหาดไทย ได้กำหนดแนวทางปฏิบัติของหน่วยงานรับผิดชอบ และกลไกรองรับการจัดทำแผนในระดับพื้นที่ ได้แก่ แผนพัฒนาอำเภอ แผนพัฒนาท้องถิ่น แผนพัฒนาหมู่บ้านและชุมชน เพื่อให้เกิดการบูรณาการและความเชื่อมโยงในลักษณะเป็นแผนเดียวกัน (One Plan) โดยออกกระเบื้องกระทรวงมหาดไทย ว่าด้วยการจัดทำแผนและประสานแผนพัฒนาพื้นที่ในระดับอำเภอและตำบล พ.ศ. 2562 ประกาศในราชกิจจานุเบกษา เมื่อวันที่ 11 มิถุนายน 2562 มีผลบังคับใช้ตั้งแต่วันที่ 12 มิถุนายน 2562 เป็นต้นไป เพื่อบูรณาการในการจัดทำแผนและประสานแผนพัฒนาในระดับพื้นที่หมู่บ้าน ชุมชน ตำบล และอำเภอ ให้เกิดความเชื่อมโยงสอดคล้องกับทิศทางการพัฒนาในระดับจังหวัด กลุ่มจังหวัด ภาค และประเทศ ไปในทิศทางเดียวกันได้อย่างมีประสิทธิภาพ เกิดความคุ้มค่า นำไปสู่ความมั่นคง มั่งคั่ง และยั่งยืน



ส่วนที่ 2

ศักยภาพ โอกาส และจุดเน้นในการพัฒนา กลุ่มจังหวัดภาคกลางปริมณฑล

1. ประเด็นปัญหาและความต้องการของกลุ่มจังหวัดภาคกลางปริมณฑล

ผลจากการวิเคราะห์ข้อมูล ความคิดเห็น และข้อเสนอแนะของแต่ละจังหวัดภายในกลุ่มจังหวัดภาคกลางปริมณฑล ปรากฏว่า ปัญหาหลักมีความใกล้เคียงกัน เนื่องจากมีพื้นที่ของทุกจังหวัดมีความเชื่อมโยงกับกรุงเทพมหานคร จนกลายเป็นพื้นที่เศรษฐกิจเดียวกัน ปัญหาที่สำคัญของกลุ่มจังหวัดที่ควรได้รับการพัฒนา คือ

1.1 ปัญหาด้านการจราจรที่แออัด เนื่องจากมีการขยายตัว และเจริญเติบโตสูงขึ้นเร็วมาก ทำให้มีแหล่งท่องเที่ยว และห้างสรรพสินค้ามากขึ้น ทำให้เกิดการแออัดของชุมชน มีรถสัญจรสูงในแต่ละวัน เกิดปัญหาการจราจรที่ติดขัด ปัญหาด้านมลพิษทางเสียงและอากาศ ปัญหาด้านอุบัติเหตุทางรถ ฯลฯ

1.2 ปัญหาเรื่องการจัดการขยะ และระบบน้ำเสีย เมื่อเมืองขยายตัวแต่ยังไม่มีระบบบริหารจัดการขยะที่ดี ทำให้เกิดปัญหาขยะมูลฝอย การทิ้งขยะในที่สาธารณะ ตามท้องถนน แหล่งน้ำต่างๆ หรือการปล่อยน้ำเน่าเสีย ซึ่งเกิดจากโรงงาน หรือชุมชนต่างๆ



1.3 ปัญหาประชากรแฝง การเข้ามาแย่งอาชีพ และพื้นที่ในการทำมาหากินของคนชุมชนดั้งเดิม ทำให้เกิดการว่างงาน และตกงาน การได้รับการบริการที่ไม่เต็มที่ หน่วยงานภาครัฐที่เกี่ยวข้องควรออกกฎหมายที่เคร่งครัดเกี่ยวกับประชากรแฝง มีการบริหารจัดการงบประมาณสำหรับการแก้ไขปัญหาประชากรแฝง เพื่อให้ประชาชนทั้งกลุ่มจังหวัดได้รับสวัสดิการที่ควรจะได้รับอย่างเต็มที่

1.4 ปัญหาทางด้านเศรษฐกิจ สังคม และวัฒนธรรม ปัญหาเศรษฐกิจที่พบมากที่สุด คือ ปัญหาเรื่องค่าครองชีพสูง ปัญหาการว่างงาน และคนตกงาน เมื่อมีความ

เป็นเมืองมากขึ้น ค่าครองชีพต่างๆก็สูงขึ้นตามด้วย ค่าเดินทาง ค่าอาหาร

ค่าที่พัก แต่ในทางกลับกันรายได้ลดน้อยลง เศรษฐกิจของประเทศที่ชะลอ

ตัวทำให้คนตกงานมากขึ้น เกิดปัญหาหนี้สินนอกระบบ ส่งผลให้เกิดปัญหาทางด้านสังคมตามมา เช่น ปัญหาทำร้ายร่างกาย ปัญหาอาชญากรรม ปัญหาชิงทรัพย์ เป็นต้น การระบาดของยาเสพติดที่พบในกลุ่มเยาวชน การมั่วสุม และปัญหาการขับรถมอเตอรืไซค์ซึ่งบนท้องถนน สร้างความรำคาญแก่ประชาชน และผู้ใช้รถบนท้องถนน ประชาชนทำงานนอกบ้านมากขึ้น ต่างคนต่างอยู่ ทำให้ปัจจุบันวัฒนธรรมดั้งเดิมค่อยๆหายไป ไม่มีการอนุรักษ์ ขาดการปลูกฝังควรจะมีการสร้างศูนย์อนุรักษ์วัฒนธรรมเพื่อให้คงวัฒนธรรมเก่าแก่ไว้ดั้งเดิม



2. ศักยภาพเชิงพื้นที่ในการพัฒนา กลุ่มจังหวัดภาคกลางปริมนทล

2.1 ด้านเศรษฐกิจ ขนาดเศรษฐกิจของกลุ่มจังหวัดภาคกลางปริมนทล (ผลิตภัณฑ์มวลรวม) ในปี พ.ศ. 2559 มีอัตราการขยายตัวของผลิตภัณฑ์มวลรวมฯ แบบปริมาณลูกโซ่ อยู่ที่ร้อยละ 1.27 อยู่ในลำดับที่ 13 จาก 18 กลุ่มจังหวัด โดยมีผลิตภัณฑ์มวลรวมทุกสาขาอยู่ที่ 1,635,792 ล้านบาท ซึ่งเมื่อเทียบกับขนาดผลิตภัณฑ์มวลรวมในประเทศ (GDP) ณ ราคาประจำปี มีมูลค่าอยู่ที่ 14,533,465 ล้านบาท คิดเป็นร้อยละ 11.26 ของประเทศ และมีอัตราการขยายตัวทางเศรษฐกิจร้อยละ 2.31 ต่อปี ประชากรมีรายได้อยู่ที่ 268,070 บาทต่อปี มีสัดส่วนคนจนอยู่ที่ร้อยละ 0.67 มีอัตราการว่างงานอยู่ที่ร้อยละ 1.17 โดยสรุปแล้ว กลุ่มจังหวัดภาคกลางปริมนทล มีการเจริญเติบโตทางเศรษฐกิจที่รวดเร็ว สามารถขยายการเติบโตของเศรษฐกิจต่อเนื่องทุกๆ ปี โดยเฉพาะนอกภาคการเกษตรที่มีการเติบโตอย่างต่อเนื่อง ในขณะที่ภาคการเกษตรมีลักษณะของการชะลอการเติบโตและมีอัตราการขยายตัวที่ลดลง อันเกิดจากการขยายตัวของภาคประชาชนภายในกลุ่มจังหวัดและความต้องการด้านอื่นที่มากกว่าภาคการเกษตร

2.2 ด้านการเกษตร โดยเฉพาะพื้นที่ในการเพาะปลูกข้าวนาปี และข้าวนาปรัง ของกลุ่มจังหวัดภาคกลางปริมนทล มีแนวโน้มลดลง ส่งผลให้ผลผลิตของข้าวนาปีและข้าวนาปรังลดลง อาจเนื่องมาจากความเจริญด้านอื่นๆ เช่น การกระจายตัวของภาคอุตสาหกรรม พาณิชยกรรม การค้าการลงทุน ที่ขยายตัวมาจากกรุงเทพมหานคร เป็นต้น

2.3 ด้านอุตสาหกรรม ผลิตภัณฑ์มวลรวมด้านภาคอุตสาหกรรมของกลุ่มจังหวัดภาคกลางปริมณฑล มีการขยายตัวอย่างต่อเนื่อง แต่มีอัตราการขยายตัวที่ลดลง แต่อย่างไรก็ตาม ผลิตภัณฑ์มวลรวมภาคอุตสาหกรรมอยู่ในอันดับ 5 จาก 18 กลุ่มจังหวัด

2.4 ด้านการท่องเที่ยว จากข้อมูลของกรมการท่องเที่ยวและกีฬา พบว่า กลุ่มจังหวัดภาคกลางปริมณฑล มีรายได้จากการท่องเที่ยวเพิ่มขึ้นทุกๆปี ซึ่งการท่องเที่ยวส่วนใหญ่เป็นการท่องเที่ยวแบบเดินทางไปกลับภายในวันเดียว (One Day Trip) เนื่องจากพื้นที่ไม่ห่างไกลจากเมืองหลวงกรุงเทพมหานครมากนัก ส่งผลให้อัตราการพักค้างของนักท่องเที่ยวมีจำนวนไม่มากนัก

2.5 ด้านความมั่นคง จำนวนประชากรของจังหวัดภายในกลุ่มจังหวัดภาคกลางปริมณฑล ปรากฏว่า จังหวัดสมุทรปราการ มีประชากรมากที่สุดในกลุ่มจังหวัด รองลงมา ได้แก่ จังหวัดนนทบุรี จังหวัดปทุมธานี และจังหวัดนครปฐม ตามลำดับ แต่หากพิจารณาจากความหนาแน่นของประชากร กลับพบว่า จังหวัดนนทบุรี มีอัตราความหนาแน่นของประชากรมากที่สุด รองลงมา ได้แก่ จังหวัดสมุทรปราการ จังหวัดปทุมธานี และจังหวัดนครปฐม ตามลำดับ โดยจะเห็นได้ว่าแต่ละจังหวัดจะมีจำนวนประชากรตามทะเบียนราษฎร เพิ่มขึ้นในทุกๆปี อาจเนื่องจากจังหวัดในกลุ่มจังหวัดภาคกลางปริมณฑล เป็นกลุ่มจังหวัดที่อยู่ติดกับกรุงเทพมหานคร ทำให้ประชาชนซึ่งอยู่ในเขตกรุงเทพมหานคร หรือจังหวัดใกล้เคียง ย้ายถิ่นฐานมายังแถบปริมณฑลเพราะความหนาแน่นของประชากรที่เพิ่มมากขึ้นของกรุงเทพมหานครนั่นเอง



3. ประเด็นที่กลุ่มจังหวัดให้ความสำคัญ

3.1 พัฒนาโครงสร้างพื้นฐาน และระบบโลจิสติกส์ของกลุ่มจังหวัดเพื่อขยายขีดความสามารถและพัฒนาคุณภาพการให้บริการเพื่อรองรับการขยายตัวของเมืองและพื้นที่เศรษฐกิจหลัก โดยยกระดับให้มีโครงข่ายสามารถเชื่อมโยงภายในกลุ่มจังหวัดที่สนับสนุนการพัฒนาพื้นที่ตามแนวระเบียงเศรษฐกิจต่างๆ



3.2 เน้นสร้างความเข้มแข็งให้กับปัจจัยพื้นฐาน ทูทางเศรษฐกิจให้สนับสนุนการเพิ่มศักยภาพของฐานการผลิต และฐานรายได้เดิม และยกระดับห่วงโซ่มูลค่าด้วยการใช้เทคโนโลยีวิจัยและพัฒนาเพื่อสร้างนวัตกรรมการผลิตที่เป็นมิตรต่อสิ่งแวดล้อมและสอดคล้องกับความต้องการของตลาด รวมทั้งสร้างสังคมผู้ประกอบการให้มีทักษะการทำธุรกิจที่ทันต่อการเปลี่ยนแปลงของเทคโนโลยี ตลอดจนพัฒนาพื้นที่ชายแดนที่มีศักยภาพและพื้นที่เศรษฐกิจใหม่ เพื่อรองรับการขยายตัวทางเศรษฐกิจและขับเคลื่อนเศรษฐกิจเข้าสู่การเป็นประเทศรายได้สูงในอนาคต การพัฒนาการผลิตสินค้าเกษตรที่มีคุณภาพปลอดภัยและให้ได้มาตรฐานเป็นที่ยอมรับระดับสากล โดยส่งเสริมการใช้สารชีวภาพทดแทนสารเคมี พร้อมทั้งสนับสนุนให้มีระบบตรวจสอบรับรองคุณภาพของสินค้าเกษตรสนับสนุนการวิจัยและพัฒนาพันธุ์พืช พันธุ์สัตว์ พัฒนาการแปรรูปสินค้าเกษตรให้มีความหลากหลาย และส่งเสริมการรวมกลุ่มเกษตรกร รวมทั้งวิสาหกิจชุมชน

3.3 การเพิ่มศักยภาพการพัฒนาแหล่งท่องเที่ยวเชิงอนุรักษ์อย่างสร้างสรรค์ โดยให้ความสำคัญกับการพัฒนาแหล่งท่องเที่ยวที่สอดคล้องและสัมพันธ์กับประวัติศาสตร์ วัฒนธรรม วิถีชุมชน โดยความต้องการจากประชาชนเพื่อมีส่วนร่วมในการพัฒนา และการส่งเสริมกิจกรรมการท่องเที่ยวเพื่อดึงดูดให้นักท่องเที่ยวได้ใช้เวลาพักผ่อนท่องเที่ยวในพื้นที่เพิ่มมากขึ้น รวมทั้งให้ความสำคัญกับการสร้างองค์ความรู้ในด้านการท่องเที่ยว การบริหารจัดการแหล่งท่องเที่ยวให้แก่ท้องถิ่นและชุมชน เพราะกระแสความรับผิดชอบต่อสังคมและสิ่งแวดล้อม การอนุรักษ์ประเพณีวัฒนธรรมดั้งเดิม



3.4 การพัฒนานวัตกรรมและการนำมาใช้ขับเคลื่อนการพัฒนาในทุกมิติเพื่อยกระดับศักยภาพของกลุ่มจังหวัด โดยจะมุ่งเน้นการนำความคิดสร้างสรรค์และการพัฒนานวัตกรรม ทำให้เกิดสิ่งใหม่ที่มีมูลค่าเพิ่มทางเศรษฐกิจทั้งในเรื่องกระบวนการผลิตและรูปแบบผลิตภัณฑ์และบริการใหม่ๆ การพัฒนาเทคโนโลยีและนวัตกรรมในการเพิ่มผลผลิตและสร้างมูลค่าเพิ่มควบคู่กับการพัฒนาคุณภาพของแรงงานในภาคอุตสาหกรรม และเกษตรกรรมให้มีทักษะในด้านต่างๆ เพื่อพร้อมกับการเปลี่ยนแปลงที่จะเกิดขึ้นในอนาคต

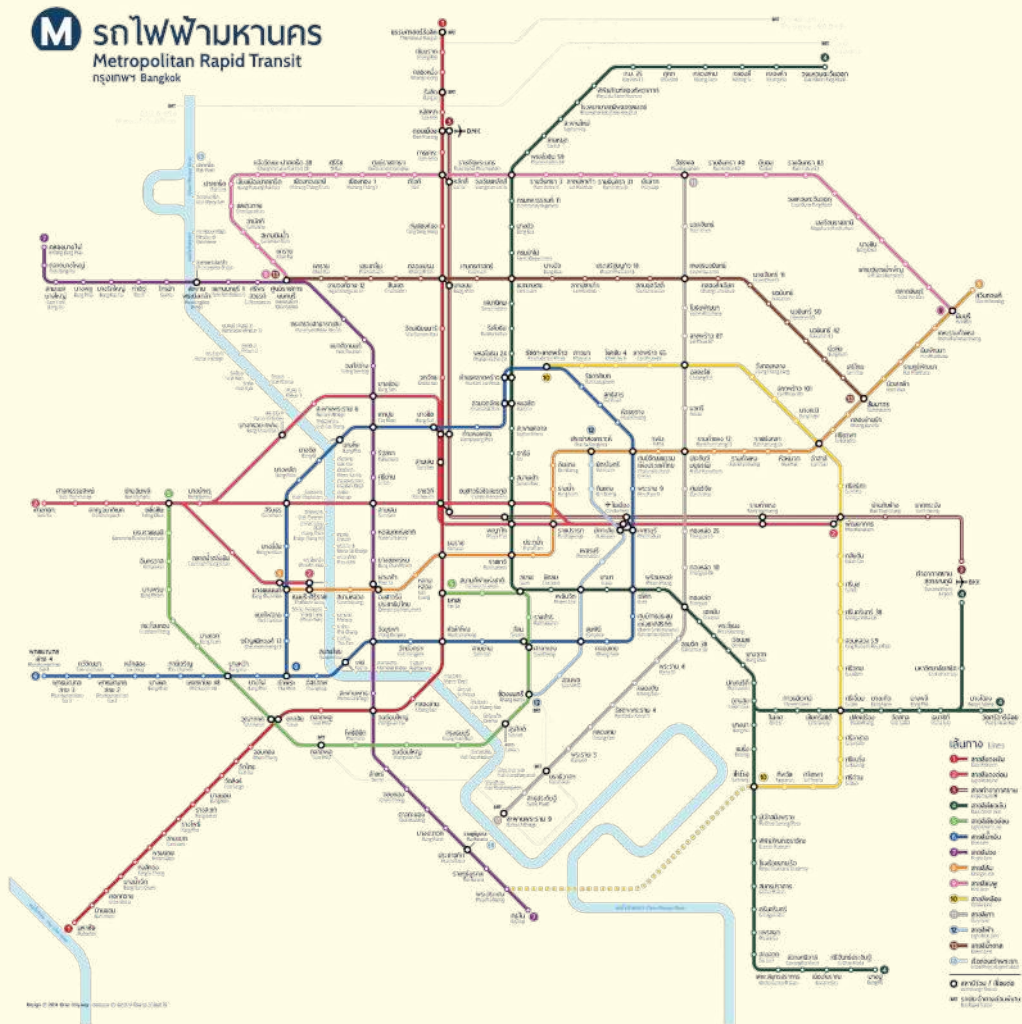
3.5 การสนับสนุนเทคโนโลยีและนวัตกรรมในการลดต้นทุนของการผลิตสินค้าเกษตร โดยใช้พลังงานจากธรรมชาติ เช่น ลม พลังงานจากแสงอาทิตย์ รวมถึงการใช้สารชีวภาพ ฯลฯ เพื่อเป็นการดูแลรักษาทรัพยากรธรรมชาติ และสิ่งแวดล้อม ตามยุทธศาสตร์ของคณะรักษาความสงบแห่งชาติ ในประเด็นการสร้างความเข้มแข็งภาคการเกษตร ความมั่นคงของอาหารและพลังงาน และในประเด็นการจัดการทรัพยากรธรรมชาติและสิ่งแวดล้อมอย่างยั่งยืน

3.6 การส่งเสริมและสนับสนุนการวิจัยและพัฒนา วิทยาศาสตร์เทคโนโลยี และนวัตกรรม โดยสนับสนุนการวิจัยพัฒนา การดัดแปลงและต่อยอดการพัฒนาเทคโนโลยีไปสู่ความเป็นอัจฉริยะ โดยใช้เทคโนโลยีขั้นสูงและการผสมผสานเทคโนโลยี การพัฒนาผู้ประกอบการให้เป็นผู้ประกอบการทางเทคโนโลยี (Technopreneur) รวมทั้งการเชื่อมโยงระหว่างภาคการผลิตที่เป็นกลุ่มใหญ่ของประเทศ ได้แก่ เกษตรกรรายย่อย วิสาหกิจชุมชน และวิสาหกิจขนาดกลางและขนาดย่อมกับสถาบันวิจัย และสถาบันการศึกษา รวมทั้งพัฒนาและยกระดับโครงสร้างพื้นฐานที่มีอยู่ให้ตอบสนองการเปลี่ยนแปลงเทคโนโลยี แบบก้าวกระโดด โดยเฉพาะเร่งสร้างและพัฒนาศูนย์วิจัยในสาขา STEM (Science, Technology, Engineering, and Mathematics) และสนับสนุนการดำเนินงานอย่างเป็นเครือข่ายระหว่างสถาบันวิจัย สถาบันการศึกษา ภาครัฐ ภาคเอกชน และภาคประชาชน/ชุมชน รวมทั้งการปรับกลไกระบบวิจัยและพัฒนาของประเทศทั้งระบบ ส่งเสริมสนับสนุนการพัฒนาวิสาหกิจชุมชนขนาดกลางและขนาดย่อม SMEs เพื่อให้เกิดการพัฒนาเศรษฐกิจของกลุ่มจังหวัดอย่างยั่งยืน และก่อให้เกิดการกระจายตัวทางเศรษฐกิจไปสู่พื้นที่ เป็นแหล่งรองรับแรงงานและสร้างรายได้กับประชาชนในพื้นที่ ลดปัญหาการเข้ามาหางานทำในพื้นที่กรุงเทพฯ เนื่องจากกลุ่มจังหวัด มีศักยภาพในการพัฒนา SMEs อันมีองค์ประกอบค่อนข้างครบ ทั้งทุนทางธรรมชาติทางประวัติศาสตร์และทางสังคม



3.7 เพิ่มมูลค่าทางเศรษฐกิจ ขยายฐานเศรษฐกิจให้กว้างขึ้น และต่อยอดห่วงโซ่การผลิตให้เข้มแข็งขึ้น โดยการเชื่อมโยงเครือข่ายการผลิต และนำผลการวิจัยและการพัฒนาที่เกี่ยวข้องมาใช้ประโยชน์ในการสร้างผลิตภัณฑ์เชิงพาณิชย์ที่หลากหลาย และสอดคล้องกับความต้องการของตลาด โดยเฉพาะอย่างยิ่งการพัฒนาความเชื่อมโยงด้านคมนาคมขนส่ง โลจิสติกส์ และโทรคมนาคม

3.8 การสร้างความมั่นคงของฐานทรัพยากรธรรมชาติ และยกระดับคุณภาพสิ่งแวดล้อม เน้นการรักษาและฟื้นฟู ฐานทรัพยากรธรรมชาติ เพิ่มประสิทธิภาพการบริหารจัดการ ทรัพยากรน้ำ สนับสนุนการเติบโตที่เป็นมิตรกับสิ่งแวดล้อมและ คุณภาพชีวิตของประชาชน เร่งแก้ไขปัญหาวิกฤตสิ่งแวดล้อม เพื่อลด มลพิษที่เกิดจากการผลิตและการบริโภค ส่งเสริมการผลิตและ การบริโภคที่เป็นมิตรกับสิ่งแวดล้อม เร่งเตรียมความพร้อมในการลด การปล่อยก๊าซเรือนกระจกและเพิ่มขีดความสามารถในการปรับตัวต่อการเปลี่ยนแปลงสภาพภูมิอากาศ รวมทั้งบริหารจัดการ เพื่อลดความเสี่ยงด้านภัยพิบัติทางธรรมชาติ



4. จุดเน้นทางยุทธศาสตร์ (Positioning) ของกลุ่มจังหวัดภาคกลางปริมนทตามแผนพัฒนา
กลุ่มจังหวัด พ.ศ. 2562-2565

กลุ่มจังหวัด ภาคกลาง ปริมนท				
	นครปฐม	นนทบุรี	ปทุมธานี	สมุทรปราการ
การค้าการลงทุน		เมืองที่มีเศรษฐกิจ สร้างสรรค์		ศูนย์กลางการขนส่งและ กระจายสินค้า
เกษตร/อุตสาหกรรม	เกษตรและ อุตสาหกรรม ปลอดภัย		เกษตรปลอดภัย	อุตสาหกรรมเป็นมิตรกับ สิ่งแวดล้อม
คุณภาพชีวิต	คุณภาพชีวิตที่ดี	เมืองที่อยู่อาศัย คุณภาพดี	คุณภาพสิ่งแวดล้อม ที่ดี	เมืองน่าอยู่รองรับการ ขยายตัวของเมืองหลวง
การท่องเที่ยว	การท่องเที่ยวเชิง ประวัติศาสตร์ และ วัฒนธรรม		การท่องเที่ยวเชิง สร้างสรรค์	

ส่วนที่ 3

ยุทธศาสตร์การพัฒนากลุ่มจังหวัด
ภาคกลางปริมณฑล

กลุ่มจังหวัดภาคกลางปริมณฑล ประกอบด้วยจังหวัดนครปฐม จังหวัดนนทบุรี จังหวัดปทุมธานี และจังหวัดสมุทรปราการ ร่วมกับทุกภาคส่วน ร่วมกันจัดทำยุทธศาสตร์ โดยยึดนโยบายรัฐบาล ยุทธศาสตร์ชาติ 20 ปี แผนพัฒนาเศรษฐกิจและสังคมแห่งชาติ ฉบับที่ 12 ยุทธศาสตร์การพัฒนากลุ่มจังหวัด และนโยบายประเทศไทย 4.0 โดยทำการวิเคราะห์ศักยภาพของกลุ่มจังหวัด จุดอ่อน จุดแข็ง โอกาส อุปสรรค และปัญหาความต้องการเชิงพื้นที่ เพื่อกำหนดเป็นแนวทางในการจัดทำยุทธศาสตร์การพัฒนากลุ่มจังหวัดภาคกลางปริมณฑล พ.ศ. 2562-2565 ตามแนวทางของสำนักงานสภาพัฒนาการเศรษฐกิจและสังคมแห่งชาติ (ชื่อเดิมสำนักงานคณะกรรมการพัฒนาการเศรษฐกิจและสังคมแห่งชาติ)

วิสัยทัศน์ประเทศไทย 2580

“ประเทศไทยมีความมั่นคง มั่งคั่ง ยั่งยืน เป็นประเทศพัฒนาแล้ว ด้วยการพัฒนาตามหลักปรัชญาของเศรษฐกิจพอเพียง”



เนื่องจากพื้นที่ของจังหวัดในกลุ่มจังหวัดภาคกลางปริมณฑล ติดต่อเชื่อมโยงกับกรุงเทพมหานคร ดังนั้นเพื่อให้การจัดทำแผนพัฒนากลุ่มจังหวัดภาคกลางปริมณฑลมีแนวทางการพัฒนา สอดคล้องเชื่อมโยงเป็นไปในทิศทางเดียวกันกับการพัฒนากรุงเทพมหานคร ในการประชุมคณะกรรมการร่วมภาครัฐและเอกชนเพื่อแก้ไขปัญหาทางเศรษฐกิจกลุ่มจังหวัดภาคกลางปริมณฑล (กรอ.กลุ่มจังหวัด) ครั้งที่ 2/2562 เมื่อวันที่ 1 พฤศจิกายน 2562 เวลา 13.30 น. ณ ห้องประชุมชั้น 5 ศาลากลางจังหวัดนครปฐม กลุ่มจังหวัดภาคกลางปริมณฑล จึงได้เชิญผู้แทนกรุงเทพมหานคร มาร่วมประชุมและชี้แจงแนวทางการพัฒนาของกรุงเทพมหานครด้วย เพื่อนำมาเป็นข้อมูลในการจัดทำแผนกลุ่มจังหวัดในฉบับต่อไป โดยกรุงเทพมหานครมีเป้าหมายในการพัฒนาระยะ 20 ปี โดยกำหนดวิสัยทัศน์เอาไว้ว่า “กรุงเทพมหานครจะเป็นมหานครแห่งเอเชีย” ในปี พ.ศ. 2575 ประกอบด้วย 1) มหานครแห่งความปลอดภัย 2) มหานครสีเขียว สะดวกสบาย 3) มหานครสำหรับทุกคน 4) มหานครกระชับ 5) มหานครประชาธิปไตย 6) มหานครแห่งเศรษฐกิจและการเรียนรู้ และ 7) การบริหารจัดการเมืองมหานคร



ยุทธศาสตร์การพัฒนากลุ่มจังหวัดภาคกลางปริมณฑล

1. เป้าหมายการพัฒนา

เป็นศูนย์กลางการค้าการลงทุน บริการธุรกิจและการพาณิชย์
 การผลิตอุตสาหกรรมระดับประเทศ ศูนย์กลางโลจิสติกส์
 ศูนย์บริการด้านสุขภาพ (Medical Hub) แหล่งผลิตอาหารปลอดภัย
 การศึกษาระดับมาตรฐานสากล ท่องเที่ยวเชิงวัฒนธรรม สูการเป็นเมืองน่าอยู่



2. พันธกิจ

1. ปรับปรุงโครงสร้างการดำเนินงานทางเศรษฐกิจของชุมชน วิสาหกิจชุมชน สหกรณ์ และวิสาหกิจขนาดย่อม ให้มีความสามารถในการแข่งขัน ก้าวทันเทคโนโลยี รู้ทันบริบทโลก รอดพ้นกับดักรายได้ปานกลางสู่การมีรายได้ ที่มั่นคง มั่งคั่งและยั่งยืน
2. สร้างและประสานความร่วมมือในการพัฒนาเครือข่ายระหว่างภาคเอกชน ชุมชนประชาคม และภาครัฐ รวมถึงเครือข่ายภายใน ในการพัฒนาส่งเสริมระบบดำเนินงานทางเศรษฐกิจและความมั่นคงในกลุ่มจังหวัด
3. พัฒนาระบบโครงสร้างพื้นฐาน เพื่อเพิ่มศักยภาพการบริหารจัดการด้าน Logistic ระบบการค้าออนไลน์ (E-Commerce) เชื่อมโยง Supply Chain ในระบบเศรษฐกิจ การค้า การลงทุน การบริการและการท่องเที่ยว
4. ส่งเสริมภาคอุตสาหกรรมให้เป็นอุตสาหกรรมเชิงนิเวศ เมืองที่เป็นมิตรกับชุมชน และสิ่งแวดล้อมอย่างยั่งยืน
5. ยกระดับคุณภาพชีวิตของประชาชนในเขตปริมณฑล เพื่อไปสู่การเป็นเมืองที่น่าอยู่
6. พัฒนาแหล่งท่องเที่ยว และส่งเสริมการท่องเที่ยวเชิงอนุรักษ์และวัฒนธรรม

3. เป้าประสงค์รวม

*เศรษฐกิจมั่นคง ประชาชนมั่งคั่ง และความสุขที่ยั่งยืน
(มั่นคง มั่งคั่ง ยั่งยืน)*

- เศรษฐกิจมั่นคง** ประเมินจากอัตราการขยายตัวมูลค่าผลิตภัณฑ์กลุ่มจังหวัด ร้อยละ 3.5
- ประชาชนมั่งคั่ง** ประเมินจากมูลค่าผลิตภัณฑ์กลุ่มจังหวัดเฉลี่ยต่อหัว เพิ่มขึ้นร้อยละ 5
- ความสุขที่ยั่งยืน** ประเมินจากค่าดัชนีความก้าวหน้าของคน (HAI) เฉลี่ยของกลุ่มจังหวัด ต้องไม่น้อยกว่าค่าเฉลี่ยของปี 2557 - 2558 (หรือไม่น้อยกว่า 0.6229)

4. ประเด็นการพัฒนา

ประเด็นการพัฒนาที่ 1 พัฒนานวัตกรรมด้านการผลิต และยกระดับอุตสาหกรรม เกษตรอุตสาหกรรมและพาณิชย์กรรมที่ได้มาตรฐาน รองรับการค้าระดับโลกของกรุงเทพมหานคร



เป้าประสงค์

- 1.1 พัฒนาอุตสาหกรรมให้ได้มาตรฐาน เพื่อรองรับการเติบโตระดับโลก
- 1.2 ยกระดับอุตสาหกรรม เกษตรอุตสาหกรรมและพาณิชย์กรรมให้ได้มาตรฐาน



แนวทางการพัฒนา

- 1.1 ส่งเสริมสถานประกอบการเข้าสู่ระบบธรรมาภิบาลทางธุรกิจและการมีส่วนร่วมของชุมชน
- 1.2 พัฒนาระดับทักษะฝีมือแรงงาน และเสริมสร้างความรู้ ความสามารถแก่แรงงาน ในภาคเกษตรกรรม พาณิชยกรรม และอุตสาหกรรม
- 1.3 พัฒนาผลิตภัณฑ์ทางการเกษตร สินค้า และบริการให้ได้คุณภาพและมาตรฐาน

ประเด็นการพัฒนาที่ 2 พัฒนาโครงสร้างพื้นฐาน ระบบโลจิสติกส์ เมือง ชุมชนอย่างเป็นระบบ พัฒนาการบริหารจัดการน้ำ ทรัพยากรธรรมชาติและสิ่งแวดล้อมอย่างสมดุลและยั่งยืน



เป้าประสงค์

- 2.1 พัฒนาโครงสร้างพื้นฐานและขนส่งสาธารณะเพื่อรองรับการเติบโตของเมือง และบริการประชาชนอย่างทั่วถึง
- 2.2 พัฒนาการบริหารจัดการน้ำ ทรัพยากรธรรมชาติและสิ่งแวดล้อมอย่างสมดุลและยั่งยืน



แนวทางการพัฒนา

- 2.1 พัฒนาระบบโครงสร้างพื้นฐานรองรับการขยายตัวของเมือง/ชุมชน และเพิ่มประสิทธิภาพระบบโครงข่ายการคมนาคมขนส่ง และระบบโลจิสติกส์
- 2.2 พัฒนาเพิ่มประสิทธิภาพการบริหารจัดการน้ำและระบบป้องกันน้ำท่วมเขตเมือง และพื้นที่เศรษฐกิจ
- 2.3 อนุรักษ์ พื้นฟู และพัฒนาทรัพยากรธรรมชาติและสิ่งแวดล้อมให้สมดุลและยั่งยืน

ประเด็นการพัฒนาที่ 3 การพัฒนาเมืองและยกระดับคุณภาพชีวิตและความปลอดภัยของประชาชน ส่งเสริมการบริการทางการแพทย์และการศึกษา สู่การเป็นสังคมเมืองน่าอยู่



เป้าประสงค์

- 3.1 ประชาชนมีคุณภาพชีวิตที่ดีขึ้น โดยการสร้างกระบวนการมีส่วนร่วม เพื่อให้เกิดความเสมอภาคและความเท่าเทียมกันในสังคม
- 3.2 เสริมสร้างอาชีพ สร้างรายได้ ให้ประชาชน ผู้สูงอายุ ผู้ด้อยโอกาส และคนพิการ



แนวทางการพัฒนา

- 3.1 พัฒนาและเพิ่มประสิทธิภาพระบบการให้บริการทางการแพทย์และสาธารณสุข
- 3.2 พัฒนาและยกระดับมาตรฐานการศึกษาสู่นานาชาติ
- 3.3 พัฒนาและส่งเสริมอาชีพ เพื่อยกระดับรายได้และสร้างโอกาสการมีงานทำแก่ผู้ด้อยโอกาส และผู้สูงอายุ

ประเด็นการพัฒนาที่ 4 พัฒนาการท่องเที่ยวเชิงอนุรักษ์และวัฒนธรรมอย่างครบวงจร



เป้าประสงค์

- 4.1 แหล่งท่องเที่ยวได้รับการพัฒนาให้มีความสอดคล้องกับสภาพแวดล้อม และมีความปลอดภัยต่อนักท่องเที่ยวตามมาตรฐานสากล
- 4.2 เพิ่มรายได้และจำนวนนักท่องเที่ยว





แนวทางการพัฒนา

- 4.1 พัฒนาแหล่งท่องเที่ยวในกลุ่มจังหวัด
- 4.2 พัฒนาเพื่อสร้างมูลค่าเพิ่มการท่องเที่ยวและธุรกิจที่เกี่ยวข้องเนื่องกับอุตสาหกรรมการท่องเที่ยว
- 4.3 การประชาสัมพันธ์และตลาดการท่องเที่ยวกลุ่มจังหวัด
- 4.4 พัฒนาบุคลากรด้านการท่องเที่ยวในอุตสาหกรรมท่องเที่ยวและเครือข่ายทางธุรกิจของผู้ประกอบการให้มีความเข้มแข็ง
- 4.5 ส่งเสริมการจัดกิจกรรมการท่องเที่ยวกลุ่มจังหวัด (ยกเว้นประเพณีวัฒนธรรมท้องถิ่น)

ส่วนที่ 4

ผลการดำเนินงาน

ตามแผนปฏิบัติการประจำปีงบประมาณ พ.ศ. 2562

กลุ่มจังหวัดภาคกลางปริมณฑล

ในปีงบประมาณ พ.ศ. 2562 กลุ่มจังหวัดภาคกลางปริมณฑล ได้รับการจัดสรรงบประมาณเพื่อดำเนินงานตามแผนปฏิบัติการประจำปีงบประมาณ พ.ศ. 2562 จำนวน 4 โครงการ 19 กิจกรรม งบประมาณ 616,868,300 บาท จำแนกตามประเด็นการพัฒนาได้ดังนี้

บัญชีแผนงาน/โครงการตามแผนปฏิบัติการประจำปีงบประมาณ พ.ศ. 2562

ประเด็นการพัฒนา/โครงการ/กิจกรรม	งบประมาณ (บาท)	หน่วยดำเนินงาน
ประเด็นการพัฒนาที่ 1 พัฒนวัตกรรมการผลิต และยกระดับอุตสาหกรรม เกษตรอุตสาหกรรมและพาณิชย์กรรมที่ได้มาตรฐาน รองรับการเจริญเติบโตระดับโลกของกรุงเทพมหานคร		
ไม่ได้รับการจัดสรรงบประมาณ		
ประเด็นการพัฒนาที่ 2 พัฒนาโครงสร้างพื้นฐาน ระบบโลจิสติกส์ เมือง ชุมชนอย่างเป็นระบบ พัฒนาการบริหารจัดการน้ำ ทรัพยากรธรรมชาติและสิ่งแวดล้อมอย่างสมดุลและยั่งยืน		
1. โครงการพัฒนาศักยภาพการค้าและการลงทุน	240,308,000	
1.1 ปรับปรุงทางหลวงผ่านย่านชุมชนเส้นทางจังหวัดปทุมธานี	128,000,000	แขวงทางหลวงปทุมธานี
1.2 ปรับปรุง ซ่อมสร้างถนน เส้นทางขนส่งสินค้าเข้าสู่กรุงเทพฯ และปริมณฑลเส้นทางหัวนครปฐม	48,308,000	แขวงทางหลวงชนบทนครปฐม
1.3 ปรับปรุงถนนเพื่อการขนส่งเส้นทางจังหวัดนนทบุรี	40,000,000	แขวงทางหลวงชนบทนนทบุรี
1.4 พัฒนาโครงข่ายคมนาคมอุตสาหกรรมและโลจิสติกส์เพื่อเชื่อมถนนสายหลัก สายรองรับการบริการประชาชนภาคธุรกิจ	24,000,000	แขวงทางหลวงสมุทรปราการ
2. โครงการพัฒนาทรัพยากรธรรมชาติและแก้ไขปัญหาสิ่งแวดล้อม	186,791,000	
2.1 ก่อสร้างเขื่อนป้องกันตลิ่งและปรับปรุงภูมิทัศน์	50,000,000	สำนักงานโยธาธิการและผังเมืองจังหวัดปทุมธานี
2.2 ปรับปรุงและเพิ่มประสิทธิภาพการบริหารจัดการน้ำ	46,791,000	โครงการชลประทานนนทบุรี/ที่ทำการปกครองอำเภอปากเกร็ด
2.3 ป้องกัน อนุรักษ์ ปันฟู ทรัพยากรธรรมชาติและสิ่งแวดล้อม	90,000,000	สำนักงานโยธาธิการและผังเมืองจังหวัดสมุทรปราการ

ประเด็นการพัฒนา/โครงการ/กิจกรรม	งบประมาณ (บาท)	หน่วยดำเนินงาน
ประเด็นการพัฒนาที่ 3 การพัฒนาเมืองและยกระดับคุณภาพชีวิตและความปลอดภัยของประชาชน ส่งเสริมการบริการทางการแพทย์และการศึกษาสู่การเป็นสังคมเมืองน่าอยู่		
3. โครงการพัฒนาโครงสร้างพื้นฐานเพื่อยกระดับคุณภาพชีวิตประชาชน	909,000	
3.1 สร้างภูมิคุ้มกันปัญหาคนไร้ที่พึ่งและผู้ด้อยโอกาส	909,000	ศูนย์คุ้มครองคนไร้ที่พึ่งจังหวัดนครปฐม/ปทุมธานี
ประเด็นการพัฒนาที่ 4 พัฒนาการท่องเที่ยวเชิงอนุรักษ์และวัฒนธรรมอย่างครบวงจร		
4. โครงการยกระดับการท่องเที่ยวเชื่อมโยงกลุ่มจังหวัดภาคกลางปริมณฑล		
4.1 พัฒนาแหล่งท่องเที่ยวด้านคมนาคมเพื่อสืบสานวิถีชุมชน	18,535,000	
1) ซ่อมสร้างผิวทางแอสฟัลต์ติกคอนกรีต แยกทางหลวงชนบท นร.4055 – บ้านบัวแดง ตำบลบางเลน อำเภอบางเลน จังหวัดนครปฐม	18,535,000	แขวงทางหลวงชนบทนครปฐม
4.2 ปรับปรุงเส้นทางเท้าแบบ Stamped Concrete ที่เป็นอัตลักษณ์เกาะเกร็ดพร้อมป้ายบอกทาง	43,500,000 (โอนเปลี่ยนแปลง)	ที่ทำการปกครองอำเภอปากเกร็ด
4.3 พัฒนาแหล่งท่องเที่ยวตลาดน้ำเพื่อสืบสานวัฒนธรรมวิถีชีวิตชุมชนลุ่มน้ำ	58,498,700	
1) ก่อสร้างสะพานไม้เพื่อการท่องเที่ยวเชิงธรรมชาติ หมู่ที่ 5 ตำบลคลองจินดา อำเภอสสามพราน จังหวัดนครปฐม	1,988,000 (ยกเลิก)	ที่ทำการปกครองอำเภอสสามพราน
2) ก่อสร้างสะพานไม้เพื่อการท่องเที่ยวเชิงธรรมชาติ บริเวณบึงบางช้าง หมู่ที่ 10 ตำบลคลองจินดา อำเภอสสามพราน จังหวัดนครปฐม	5,860,000 (ยกเลิก)	ที่ทำการปกครองอำเภอสสามพราน
3) ปรับปรุงสะพานไม้เพื่อการท่องเที่ยวเชิงธรรมชาติ หมู่ที่ 11 ตำบลคลองจินดา อำเภอสสามพราน จังหวัดนครปฐม	1,892,000 (ยกเลิก)	ที่ทำการปกครองอำเภอสสามพราน
4) ก่อสร้างตลาดน้ำและศาลาที่พักนักท่องเที่ยว หมู่ที่ 7 ตำบลตาก้อง อำเภอเมืองนครปฐม จังหวัดนครปฐม	16,192,500 (ยกเลิก)	ที่ทำการปกครองอำเภอเมืองนครปฐม
5) ก่อสร้างศาลาเพื่อเป็นแหล่งพักผ่อนหย่อนใจนักท่องเที่ยวบริเวณริมน้ำ หมู่ที่ 3 ตำบลหนองดินแดง อำเภอเมืองนครปฐม จังหวัดนครปฐม	16,432,200 (ยกเลิก)	ที่ทำการปกครองอำเภอเมืองนครปฐม
6) ก่อสร้างศาลาเพื่อเป็นแหล่งพักผ่อนหย่อนใจนักท่องเที่ยวตลาดน้ำวัดปริตราราม หมู่ที่ 3 ตำบลคลองจินดา อำเภอสสามพราน จังหวัดนครปฐม	16,134,000	ที่ทำการปกครองอำเภอสสามพราน

ประเด็นการพัฒนา/โครงการ/กิจกรรม	งบประมาณ (บาท)	หน่วยดำเนินงาน
4.4 ส่งเสริมการท่องเที่ยวเชิงอนุรักษ์เที่ยวชมวิถีชุมชนหมู่บ้านเกษตรกร	13,637,900	
1) ปรับปรุงแหล่งท่องเที่ยวเชิงอนุรักษ์เที่ยวชมวิถีชุมชนหมู่บ้านเกษตรกร ตำบลไร่ซิง อำเภอสามพราน จังหวัดนครปฐม	13,637,900	ที่ทำการปกครองอำเภอสามพราน
4.5 สร้างมูลค่าเพิ่มจากภูมิปัญญาท้องถิ่น เพื่อการท่องเที่ยว	4,000,000	สำนักงานวัฒนธรรมจังหวัดปทุมธานี
4.6 ส่งเสริมการท่องเที่ยวตามวิถีชุมชนสายน้ำเจ้าพระยา 13 แห่ง	3,940,000	สำนักงานวัฒนธรรมจังหวัดปทุมธานี
4.7 ภูมิศิลป์ ถิ่นวัฒนธรรม	3,955,000	สำนักงานวัฒนธรรมจังหวัดปทุมธานี
4.8 มหกรรมวัฒนธรรมงานศิลป์ เลิศล้ำวัฒนธรรม	3,970,000	สำนักงานวัฒนธรรมจังหวัดปทุมธานี
4.9 จัดแสดงจำหน่ายสินค้าท่องเที่ยวชุมชนและลานวัฒนธรรมพื้นถิ่นไทย รามัญ จีน	5,000,000	สำนักงานการท่องเที่ยวและกีฬาจังหวัดปทุมธานี
4.10 นวัตกรรมการท่องเที่ยวเชื่อมโยงกลุ่มจังหวัดภาคกลาง ปริมณฑล	28,823,700	
1) ก่อสร้างเส้นทางเท้าคอนกรีต บริเวณร้านค้าและทางเดินชายเขื่อนริมแม่น้ำตลาคาน้ำลำพญา หมู่ที่ 5 ตำบลลำพญา อำเภอบางเลน จังหวัดนครปฐม	845,000	สำนักงานการท่องเที่ยวและกีฬาจังหวัดนครปฐม
2) ก่อสร้างเขื่อน คสล.กันดินคอนกรีต แนวตลาคาน้ำทิศเหนือด้านคลองแวก หมู่ที่ 5 ตำบลลำพญา อำเภอบางเลน จังหวัดนครปฐม	400,000	สำนักงานการท่องเที่ยวและกีฬาจังหวัดนครปฐม
3) ก่อสร้างห้องน้ำบริการนักท่องเที่ยว บริเวณตลาคาน้ำลำพญา ตำบลลำพญา อำเภอบางเลน จังหวัดนครปฐม	1,600,000	สำนักงานการท่องเที่ยวและกีฬาจังหวัดนครปฐม
4) ก่อสร้างห้องน้ำสำหรับบริการนักท่องเที่ยวตลาคาตรึมน้ำดอนหวาย บริเวณลานจอดรถ หมู่ที่ 7 ตำบลบางกระพิก อำเภอสามพราน จังหวัดนครปฐม	1,900,000 (เปลี่ยนสถานที่)	ที่ทำการปกครองอำเภอสามพราน
5) ปรับปรุงภูมิทัศน์และพัฒนาแหล่งท่องเที่ยวชุมชน ตลาคาวัดสว่างอารมณ์ ตำบลขุนแก้ว อำเภอนครชัยศรี จังหวัดนครปฐม	2,000,000	สำนักงานการท่องเที่ยวและกีฬาจังหวัดนครปฐม

ประเด็นการพัฒนา/โครงการ/กิจกรรม	งบประมาณ (บาท)	หน่วยดำเนินงาน
6) ก่อสร้างห้องน้ำเพื่อรองรับนักท่องเที่ยว วัดบางเลน ตำบลบางเลน อำเภอบางเลน จังหวัดนครปฐม	1,200,000	สำนักงานการท่องเที่ยวและกีฬา จังหวัดนครปฐม
7) ก่อสร้างแพจำหน่ายสินค้า วัดบางเลน หมู่ที่ 9 ตำบลบางเลน อำเภอบางเลน จังหวัดนครปฐม	2,000,000	สำนักงานการท่องเที่ยวและกีฬา จังหวัดนครปฐม
8) ปรับปรุงภูมิทัศน์พร้อมก่อสร้างศาลาเพื่อเป็นที่พักผ่อนหย่อนใจ หมู่ที่ 5 ตำบลคลองจินดา อำเภอสามพราน จังหวัดนครปฐม	8,000,000	ที่ทำการปกครองอำเภอสามพราน
9) ก่อสร้างที่จอดรถจักรยานสำหรับนักท่องเที่ยวของวิสาหกิจชุมชนเกาะลัดอีแต่น หมู่ที่ 5 ตำบลทรงคนอง อำเภอสามพราน จังหวัดนครปฐม	1,500,000 (เปลี่ยนสถานที่)	ที่ทำการปกครองอำเภอสามพราน
10) ปรับปรุงภูมิทัศน์แหล่งท่องเที่ยววัดบางระโห่ง ถนนซอยบางกร่าง 4 ตำบลบางกร่าง อำเภอเมืองนนทบุรี จังหวัดนนทบุรี	3,000,000	สำนักงานการท่องเที่ยวและกีฬา จังหวัดนนทบุรี
11) ก่อสร้างจุดบริการนักท่องเที่ยวตลาดน้ำไทรน้อย หมู่ที่ 1 ตำบลคลองขวาง อำเภอไทรน้อย จังหวัดนนทบุรี	2,100,000	สำนักงานการท่องเที่ยวและกีฬา จังหวัดนนทบุรี
12) พัฒนาบุคลากรด้านการท่องเที่ยว จังหวัดนครปฐม	2,978,700	สำนักงานการท่องเที่ยวและกีฬา จังหวัดนครปฐม
13) พัฒนาบุคลากรด้านการท่องเที่ยว จังหวัดนนทบุรี	1,300,000	สำนักงานการท่องเที่ยวและกีฬา จังหวัดนนทบุรี
*** ค่าใช้จ่ายในการบริหารงานกลุ่มจังหวัดแบบบูรณาการ ***	5,000,000	กลุ่มงานบริหารยุทธศาสตร์กลุ่มจังหวัด

รายการที่ขอโอนเปลี่ยนแปลง

1. โครงการพัฒนาศักยภาพการค้าและการลงทุน	72,500,000	
- ปรับปรุงทางหลวงผ่านย่านชุมชนเส้นทางจังหวัดปทุมธานี	50,000,000	แขวงทางหลวงปทุมธานี
- ก่อสร้างสะพานคู่ขนานข้ามคลองรังสิต ตำบลรังสิต อำเภอธัญบุรี จังหวัดปทุมธานี	22,500,000	แขวงทางหลวงชนบทปทุมธานี
2. โครงการพัฒนาทรัพยากรธรรมชาติและแก้ไขปัญหาสิ่งแวดล้อม	19,085,000	
- ปรับปรุงและเพิ่มประสิทธิภาพการบริหารจัดการน้ำ	19,085,000	โครงการชลประทานนนทบุรี
4. โครงการยกระดับการท่องเที่ยวเชื่อมโยงกลุ่มจังหวัดภาคกลางปริมณฑล	100,771,200	

โครงการ/กิจกรรม	งบประมาณ (บาท)	หน่วยดำเนินงาน
- ก่อสร้างศาลาที่พักนักท่องเที่ยวและปรับปรุงภูมิทัศน์พร้อมบริเวณต้นยางสามยอด ตำบลบ้านยาง อำเภอเมืองนครปฐม จังหวัดนครปฐม	6,000,000	สำนักงานโยธาธิการและผังเมือง จังหวัดนครปฐม
- ซ่อมสร้างผิวทางแอสฟัลท์ติก (โดยวิธี Pavement In-Place Recycling) สายบ้านยาง ต้นยางสามยอด ตำบลบ้านยาง อำเภอเมืองนครปฐม จังหวัดนครปฐม	9,700,000	แขวงทางหลวงชนบทนครปฐม
- ก่อสร้างถนนคอนกรีตเสริมเหล็ก ถนนซอยแสงอรุณ ตำบลคลองนกกระทุง อำเภอบางเลน จังหวัดนครปฐม	2,000,000	แขวงทางหลวงชนบทนครปฐม
- ติดตั้งไฟฟ้าส่องสว่าง ซอยแสงอรุณ ตำบลคลองนกกระทุง อำเภอบางเลน จังหวัดนครปฐม	3,819,000	แขวงทางหลวงชนบทนครปฐม
- ก่อสร้างห้องน้ำสำหรับบริการนักท่องเที่ยววัดทรงคนอง หมู่ที่ 5 ตำบลทรงคนอง อำเภอสามพราน จังหวัดนครปฐม	1,900,000	ที่ทำการปกครองอำเภอสามพราน จังหวัดนครปฐม
- ก่อสร้างที่จอดรถจักรยานสำหรับนักท่องเที่ยวของวิสาหกิจชุมชนเกาะลัดอีแต่น หมู่ที่ 5 ตำบลทรงคนอง อำเภอสามพราน จังหวัดนครปฐม	750,000	ที่ทำการปกครองอำเภอสามพราน จังหวัดนครปฐม
- ก่อสร้างที่จอดรถจักรยานสำหรับนักท่องเที่ยวของวิสาหกิจชุมชนเกาะลัดอีแต่น หมู่ที่ 5 ตำบลบางเตย อำเภอสามพราน จังหวัดนครปฐม	750,000	ที่ทำการปกครองอำเภอสามพราน จังหวัดนครปฐม
- ติดตั้งไฟฟ้าส่องสว่างเพื่อส่งเสริมการท่องเที่ยวบริเวณ (สะพานเสาวภา)	420,000 (ยกเลิก)	ที่ทำการปกครองอำเภอนครชัยศรี จังหวัดนครปฐม
- ก่อสร้างศาลาเพื่อเป็นแหล่งพักผ่อนหย่อนใจนักท่องเที่ยว ตลาดน้ำวัดกลางคูเวียง หมู่ที่ 1 ตำบลสัมปทวน อำเภอนครชัยศรี จังหวัดนครปฐม	8,216,100	ที่ทำการปกครองอำเภอนครชัยศรี จังหวัดนครปฐม
- ก่อสร้างศาลาเพื่อเป็นแหล่งพักผ่อนหย่อนใจนักท่องเที่ยว ตลาดน้ำวัดห้วยพลู ตำบลห้วยพลู อำเภอนครชัยศรี จังหวัดนครปฐม	8,216,100	ที่ทำการปกครองอำเภอนครชัยศรี จังหวัดนครปฐม
- ก่อสร้างทางเดิน คสล.ยกระดับเลียบบคลองวัดจันทร์ หมู่ที่ 4 - บ้านมะขามทอง หมู่ที่ 5 ตำบลเกาะเกร็ด อำเภอปากเกร็ด จังหวัดนนทบุรี	43,500,000	ที่ทำการปกครองอำเภอปากเกร็ด จังหวัดนนทบุรี
- ส่งเสริมการท่องเที่ยววิถีสายน้ำแห่งกรุงรัตนโกสินทร์	15,500,000	สำนักงานการท่องเที่ยวและกีฬา จังหวัดปทุมธานี

สรุปผลการเบิกจ่ายงบประมาณ ประจำปีงบประมาณ พ.ศ. 2562

กลุ่มจังหวัดภาคกลางปริมณฑล ได้รับการจัดสรรงบประมาณทั้งสิ้น 616,868,300 บาท ส่วนใหญ่เป็นงบลงทุน จำนวน 570,764,600 บาท คิดเป็นร้อยละ 92.53 งบดำเนินงาน/งบรายจ่ายอื่น 46,103,700 บาท คิดเป็นร้อยละ 7.47

สำหรับข้อมูลผลการเบิกจ่ายของกรมบัญชีกลาง ณ วันที่ 30 กันยายน 2562 ปรากฏว่ามีผลการเบิกจ่ายรวมทั้งสิ้น จำนวน 197,361,025.71 บาท คิดเป็นร้อยละ 31.99 ของวงเงินงบประมาณ จำแนกเป็นงบลงทุน 170,171,223.90 บาท คิดเป็นร้อยละ 29.81 งบดำเนินงาน/งบรายจ่ายอื่น 27,189,801.81 บาท คิดเป็นร้อยละ 58.98 มีหนี้ผูกพันแล้วแต่ยังได้เบิกจ่าย 231,616,912.82 บาท คิดเป็นร้อยละ 37.55 ดังนั้น เมื่อรวมผลการใช้จ่ายงบประมาณ (ผลเบิกจ่ายรวมกับที่ก่อหนี้ผูกพันไว้แต่ยังไม่ได้เบิกจ่าย) เป็นเงิน 428,977,936.53 คิดเป็นร้อยละ 69.54 สำหรับรายการที่ยังไม่สามารถลงนามในสัญญาจ้างได้ทันภายในวันที่ 30 กันยายน 2562 เป็นโครงการที่ผ่านกระบวนการหาตัวผู้รับจ้างไว้เรียบร้อยแล้ว และได้ดำเนินการสำรองเงินในระบบ GFMS ซึ่งจะสามารถลงในสัญญาและก่อหนี้ผูกพันได้ครบทุกรายการ จำนวน 141,512,200.00 บาท คิดเป็นร้อยละ 22.94 ดังนั้น ผลการใช้จ่ายงบประมาณของกลุ่มจังหวัดภาคกลางปริมนตลประจำปีงบประมาณ พ.ศ. 2562 รวมทุกรายการเป็นเงินทั้งสิ้น 570,490,136.53 คิดเป็นร้อยละ 92.48

โครงการสำคัญตามประเด็นการพัฒนา

ประเด็นการพัฒนา : พัฒนาโครงสร้างพื้นฐาน ระบบโลจิสติกส์ เมือง ชุมชนอย่างเป็นระบบ พัฒนาการบริหารจัดการน้ำ ทรัพยากรธรรมชาติและสิ่งแวดล้อมอย่างสมดุลและยั่งยืน

โครงการพัฒนาศักยภาพการค้าและการลงทุน

กิจกรรมปรับปรุงทางหลวงผ่านย่านชุมชนเส้นทางจังหวัดปทุมธานี / ปรับปรุง ซ่อมสร้างถนน เส้นทางขนส่งสินค้าเข้าสู่กรุงเทพฯ และปริมนตลเส้นทางจังหวัดนครปฐม / ปรับปรุงถนนเพื่อการขนส่งเส้นทางจังหวัดนนทบุรี / พัฒนาโครงข่ายคมนาคมอุตสาหกรรมและโลจิสติกส์เพื่อเชื่อมถนนสายหลัก สายรองรับบริการประชาชนภาคธุรกิจ



หน่วยงานรับผิดชอบ : แขวงทางหลวงปทุมธานี / แขวงทางหลวงชนบทนครปฐม / แขวงทางหลวงชนบทนนทบุรี / แขวงทางหลวงสมุทรปราการ

ผลสัมฤทธิ์ของโครงการ : ช่วยเพิ่มประสิทธิภาพการให้บริการทางถนน สะดวกปลอดภัย รองรับคุณภาพชีวิตของชุมชนและผู้ใช้เส้นทาง และช่วยพัฒนาทางด้านเศรษฐกิจ ได้แก่ การขนส่งที่มีคุณภาพ ช่วยขยายตลาดผลผลิตระหว่างชุมชนได้รวดเร็ว

โครงการพัฒนาทรัพยากรธรรมชาติและแก้ไขปัญหาสิ่งแวดล้อม

กิจกรรมปรับปรุงและเพิ่มประสิทธิภาพการบริหารจัดการน้ำ

หน่วยงานรับผิดชอบ : โครงการชลประทานนนทบุรี / ที่ทำการปกครองอำเภอปากเกร็ด

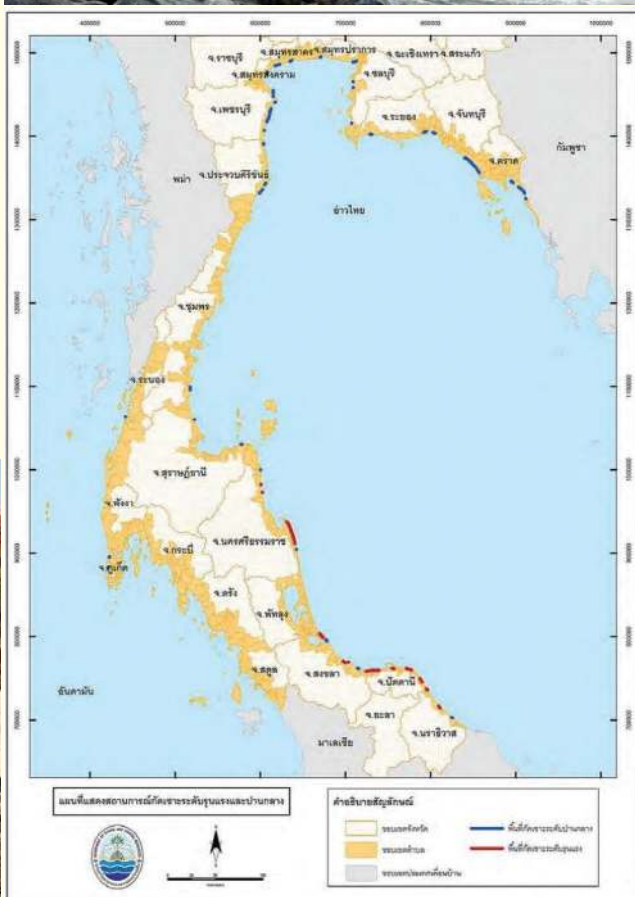
ผลสัมฤทธิ์ของโครงการ : สามารถบรรเทาปัญหาน้ำท่วม ลดผลกระทบต่อพื้นที่การเกษตรและชุมชนที่อยู่อาศัย



กิจกรรมป้องกัน อนุรักษ์ พื้นฟู ทรัพยากรธรรมชาติและสิ่งแวดล้อม

หน่วยงานรับผิดชอบ : สำนักงานโยธาธิการและผังเมืองจังหวัดสมุทรปราการ

ผลสัมฤทธิ์ของโครงการ : ชายฝั่งได้รับการป้องกันและลดการสูญเสียจากการกัดเซาะของน้ำทะเล ทรัพยากรธรรมชาติและสิ่งแวดล้อมได้รับการอนุรักษ์ให้คงสภาพ



ประเด็นการพัฒนา : การพัฒนาเมืองและยกระดับคุณภาพชีวิตและความปลอดภัยของประชาชน ส่งเสริมการบริการทางการแพทย์และการศึกษา ผู้การเป็นสังคมเมืองน่าอยู่

โครงการพัฒนาโครงสร้างพื้นฐานเพื่อยกระดับคุณภาพชีวิตประชาชน

กิจกรรมสร้างภูมิคุ้มกันปัญหาคนไร้ที่พึ่งและผู้ด้อยโอกาส

หน่วยงานรับผิดชอบ : ศูนย์คุ้มครองคนไร้ที่พึ่งจังหวัดนครปฐม / ปทุมธานี

ผลสัมฤทธิ์ของโครงการ : ผู้ด้อยโอกาส คนไร้ที่พึ่ง และกลุ่มเสี่ยง ได้รับการพัฒนาศักยภาพด้านอาชีพและผลิตภัณฑ์อาชีพ สามารถพึ่งพาตนเองได้และปัญหาทางสังคมลดลง

ประเด็นการพัฒนา : พัฒนาการท่องเที่ยวเชิงอนุรักษ์และวัฒนธรรมอย่างครบวงจร



ประเด็นการพัฒนา : พัฒนาการท่องเที่ยวเชิงอนุรักษ์ และวัฒนธรรมอย่างครบวงจร

โครงการยกระดับการท่องเที่ยวเชื่อมโยงกลุ่มจังหวัดภาคกลางปริมณฑล

กิจกรรมพัฒนาแหล่งท่องเที่ยวด้านคมนาคมเพื่อสืบสานวิถีชุมชน

- ซ่อมสร้างผิวทางแอสฟัลต์ติกคอนกรีต แยกทางหลวง นร.4055 – บ้านบัวแดง ตำบลบางเลน อำเภอบางเลน จังหวัดนครปฐม

- ซ่อมสร้างผิวทางแอสฟัลต์ติกคอนกรีต (โดยวิธี Pavement In-Place Recycling) สายบ้านยาง ดันยางสามยอด ตำบลบ้านยาง อำเภอเมืองนครปฐม จังหวัดนครปฐม

หน่วยงานรับผิดชอบ : แขวงทางหลวงชนบทนครปฐม

ผลสัมฤทธิ์ของโครงการ : นักท่องเที่ยวเพิ่มขึ้น ประชาชนมีรายได้จากการท่องเที่ยวเพิ่มมากขึ้น นำไปสู่ความเข้มแข็งของชุมชน



กิจกรรมก่อสร้างทางเดิน คสล. ยกระดับเลียบบคลองวัดจันทร์ หมู่ที่ 4 - บ้านมะขามทอง หมู่ที่ 5 ตำบลเกาะเกร็ด อำเภopakเกร็ด จังหวัดนนทบุรี

- ก่อสร้างทางเดิน คสล. ยกระดับเลียบบคลองวัดจันทร์ หมู่ที่ 4 - บ้านมะขามทอง หมู่ที่ 5 ตำบลเกาะเกร็ด อำเภopakเกร็ด จังหวัดนนทบุรี

หน่วยงานรับผิดชอบ : ที่ทำการปกครองอำเภopakเกร็ด

ผลสัมฤทธิ์ของโครงการ : นักท่องเที่ยวเพิ่มขึ้น ประชาชนมีรายได้จากการท่องเที่ยวเพิ่มมากขึ้น นำไปสู่ความเข้มแข็งของชุมชน



กิจกรรมพัฒนาแหล่งท่องเที่ยวตลาดน้ำเพื่อสืบสานวัฒนธรรมวิถีชีวิตชุมชนลุ่มน้ำ

- ก่อสร้างศาลาเพื่อเป็นแหล่งพักผ่อนหย่อนใจนักท่องเที่ยวตลาดน้ำวัดปริดราม หมู่ที่ 3 ตำบลคลองจินดา อำเภอสามพราน จังหวัดนครปฐม



หน่วยงานรับผิดชอบ : ที่ทำการปกครองอำเภอสามพราน จังหวัดนครปฐม

ผลสัมฤทธิ์ของโครงการ : นักท่องเที่ยวเพิ่มขึ้น ประชาชนมีรายได้จากการท่องเที่ยวเพิ่มมากขึ้น นำไปสู่ความเข้มแข็งของชุมชน



กิจกรรมส่งเสริมการท่องเที่ยวเชิงอนุรักษ์เที่ยวชมวิถีชุมชนหมู่บ้านเกษตรกร

- ก่อสร้างศาลาที่พักนักท่องเที่ยวและปรับปรุงภูมิทัศน์พร้อมบริเวณต้นยางสามยอด ตำบลบ้านยาง

อำเภอเมืองนครปฐม จังหวัดนครปฐม

หน่วยงานรับผิดชอบ : สำนักงานโยธาธิการและผังเมืองจังหวัดนครปฐม

ผลสัมฤทธิ์ของโครงการ : นักท่องเที่ยวเพิ่มขึ้น ประชาชนมีรายได้จากการท่องเที่ยวเพิ่มมากขึ้น นำไปสู่ความเข้มแข็งของชุมชน



กิจกรรมส่งเสริมการท่องเที่ยวตามวิถีชุมชนสายน้ำเจ้าพระยา 13 แห่ง / กิจกรรมภูมิศิลป์ ถิ่นวัฒนธรรม / กิจกรรมมหกรรมวัฒนธรรมงานศิลป์ เลิศล้ำวัฒนธรรม / กิจกรรมจัดแสดงสินค้าท่องเที่ยวชุมชนและลานวัฒนธรรม พื้นที่ไทย จีน รมัญญ์

หน่วยงานรับผิดชอบ : สำนักงานวัฒนธรรมจังหวัดปทุมธานี / สำนักงานการท่องเที่ยวและกีฬาจังหวัดปทุมธานี

ผลสัมฤทธิ์ของโครงการ : นักท่องเที่ยวเพิ่มขึ้น ประชาชนมีรายได้จากการท่องเที่ยวเพิ่มมากขึ้น นำไปสู่ความเข้มแข็งของชุมชน





กิจกรรมวัดกรรมกรท่องเที่ยวเพื่อรองรับการเชื่อมโยงกลุ่มจังหวัดภาคกลางปริมณฑล
 หน่วยงานรับผิดชอบ : สำนักงานการท่องเที่ยวและกีฬาจังหวัดนครปฐม / ที่ทำการปกครองอำเภอสามพราน /
 สำนักงานการท่องเที่ยวและกีฬาจังหวัดนนทบุรี
 ผลสัมฤทธิ์ของโครงการ : นักท่องเที่ยวเพิ่มขึ้น ประชาชนมีรายได้จากการท่องเที่ยวเพิ่มมากขึ้น นำไปสู่ความเข้มแข็ง
 ของชุมชน

ส่วนที่ 5

ปัญหาอุปสรรคและข้อเสนอแนะ ในการดำเนินงานตามแผนปฏิบัติการประจำปี กลุ่มจังหวัดภาคกลางปริมณฑล

จากประกาศคณะกรรมการนโยบายการบริหารงานจังหวัดและกลุ่มจังหวัดแบบบูรณาการ เรื่อง การจัดตั้งกลุ่มจังหวัดและกำหนดจังหวัดที่เป็นศูนย์ปฏิบัติการของกลุ่มจังหวัด (ฉบับที่ 3) เมื่อวันที่ 16 พฤศจิกายน 2560 ส่งผลให้กลุ่มจังหวัดภาคกลางปริมณฑล ซึ่งประกอบด้วยจังหวัดนนทบุรี จังหวัดปทุมธานี จังหวัดนครปฐม และจังหวัดสมุทรปราการ โดยมีจังหวัดนครปฐมเป็นศูนย์ปฏิบัติการของกลุ่มจังหวัด จะต้องดำเนินงานจัดทำงบประมาณรายจ่ายประจำปีงบประมาณ พ.ศ. 2562 เป็นปีแรก ทำให้ต้องมีการปรับเปลี่ยนบริบทในการจัดทำแผนพัฒนาของกลุ่มจังหวัด และต้องมีการสื่อสารทำความเข้าใจกันอย่างมากระหว่างจังหวัดภายในกลุ่ม เพื่อให้แผนพัฒนาของกลุ่มจังหวัดภาคกลางปริมณฑลเป็นแผนที่เป็นการขับเคลื่อนประเด็นการพัฒนาที่สอดคล้องกับทิศทางการพัฒนาภาคกลาง หรือความต้องการแก้ไขปัญหาที่เป็นประเด็นร่วมกันในพื้นที่อย่างแท้จริง สอดคล้องกับบริบทของกลุ่มจังหวัดที่เปลี่ยนแปลงไป





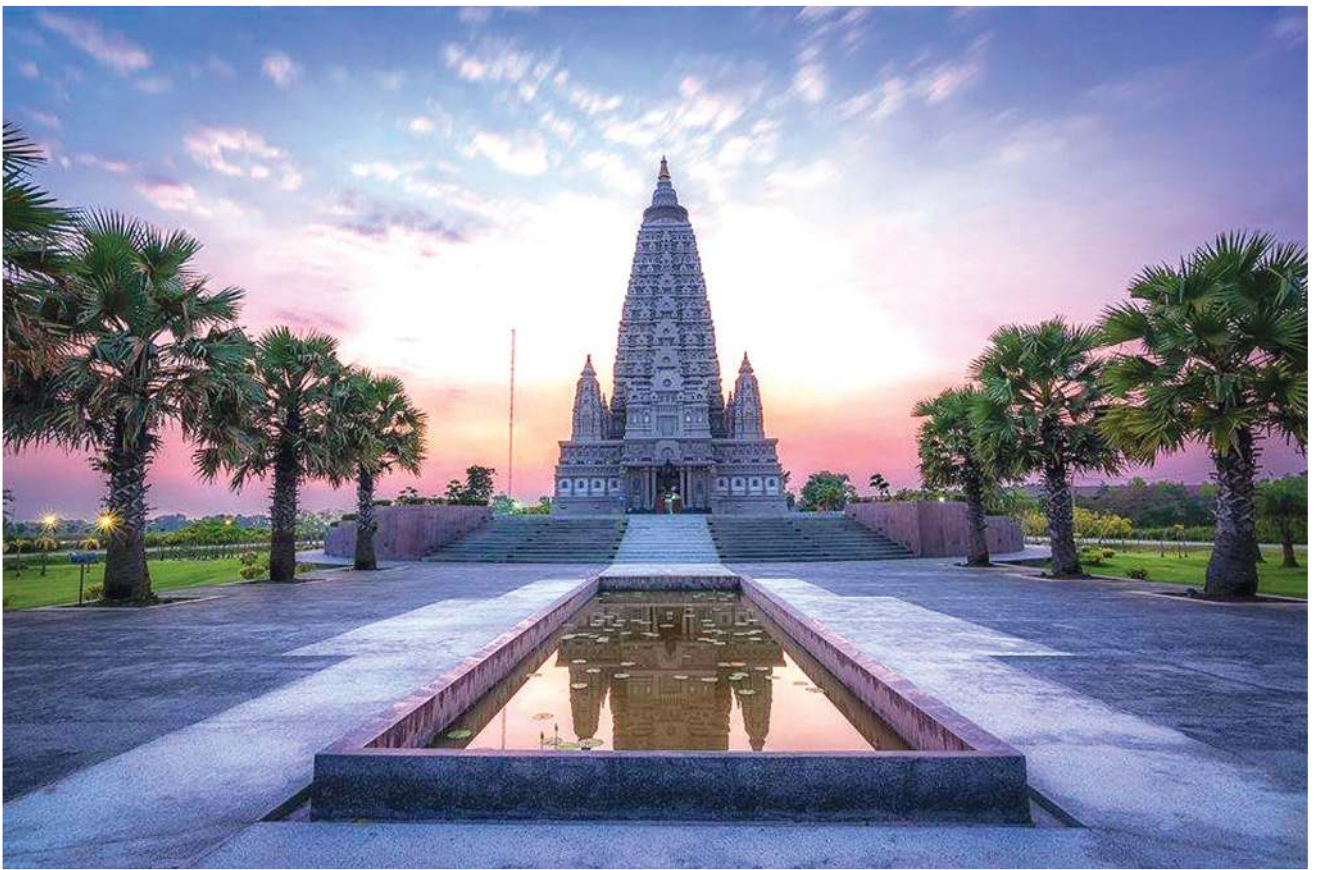
แต่อย่างไรก็ตาม ในปีงบประมาณ พ.ศ. 2562 กลุ่มจังหวัดภาคกลางปริมณฑล ได้ดำเนินงานตามแผนปฏิบัติการประจำปีงบประมาณ พ.ศ. 2562 และมีปัญหาอุปสรรคในการดำเนินการตามสมควร ดังนี้

1. ในช่วงต้นปีงบประมาณมีการเปลี่ยนแปลงรายการงบประมาณเพื่อให้สอดคล้องกับแนวนโยบายและปัญหาในพื้นที่หลายรายการ ประกอบกับ ขั้นตอนการขอโอนเปลี่ยนแปลงโครงการจะต้องได้รับความเห็นชอบจาก ก.บ.ก แล้วจึงขอความเห็นชอบต่อรองนายกรัฐมนตรี ที่กำกับดูแล แผนบูรณาการ ซึ่งมีสำนักงานปลัดกระทรวงมหาดไทยเป็นฝ่ายเลขานุการ และรองนายกรัฐมนตรีประธาน อ.ก.บ.ภ ที่กำกับดูแลภาคพิจารณา รวมทั้งต้องขอทำความตกลงกับสำนักงานงบประมาณ จึงจะดำเนินโครงการได้ ทำให้ขั้นตอนการบริหารงบประมาณที่กระทบแผนต้องล่าช้า ทำให้ส่วนราชการที่ได้รับการจัดสรรงบประมาณเริ่มกระบวนการจัดซื้อจัดจ้างช้า

2. โครงการที่มอบหมายให้อำเภอเป็นหน่วยดำเนินการ มีข้อจำกัดของเจ้าหน้าที่โดยเฉพาะช่างผู้ออกแบบการคำนวณราคาและผู้ควบคุมงาน ซึ่งอำเภอได้แก้ไขปัญหาโดยใช้เจ้าหน้าที่ขององค์กรปกครองส่วนท้องถิ่นซึ่งสามารถช่วยได้บางส่วนแต่ยังไม่สามารถช่วยดำเนินการได้เต็มศักยภาพเนื่องจากมีภาระงานมาก ตลอดจนขาดแคลนบุคลากรที่มีใบอนุญาตประกอบวิชาชีพในการรับรองแบบแปลน

3. บางโครงการได้รับการจัดสรรงบประมาณแล้วแต่ยังอยู่ในขั้นตอนการขออนุญาตการใช้พื้นที่ ทำให้งานล่าช้ากว่าแผนที่กำหนดไว้

4. หน่วยงานที่ได้รับมอบหมายให้ดำเนินโครงการ มีภารกิจหลักประจำของตนอยู่ และภารกิจในการดำเนินโครงการตามนโยบายเร่งด่วนสำคัญของรัฐบาล
5. บางโครงการหาผู้รับจ้างไม่ได้ ต้องใช้เวลาในการจัดซื้อจัดจ้างหลายครั้ง
6. บางโครงการมีการขออุทธรณ์จากผู้ประกอบการ ซึ่งต้องส่งรายงานความเห็นให้คณะกรรมการพิจารณาอุทธรณ์และข้อร้องเรียน กรมบัญชีกลางชี้ขาด ส่งผลให้การจัดซื้อจัดจ้างล่าช้าไม่เป็นไปตามแผนการดำเนินการที่กำหนด
7. หน่วยงานผู้รับผิดชอบโครงการขาดการกำกับดูแลการเบิกจ่ายงบประมาณตามมาตรการเร่งรัดการใช้งบประมาณภาครัฐ เพื่อให้เป็นไปตามแผนการใช้จ่ายงบประมาณที่กำหนด





ข้อเสนอแนะ/แนวทางแก้ไข

1. ตรวจสอบความพร้อมของโครงการที่เสนอขอรับการจัดสรรงบประมาณในทุกมิติของพื้นที่ ได้แก่ ความซ้ำซ้อน ความคุ้มค่า และความเป็นไปได้ของโครงการ ก่อนการขอรับการจัดสรรงบประมาณ
2. เรงรัดเสนอโครงการที่ได้รับการจัดสรรงบประมาณ เพื่อขออนุมัติหัวหน้ากลุ่มจังหวัดภาคกลางปริมณฑล
3. เรงรัดดำเนินการจัดซื้อจัดจ้างตามพระราชบัญญัติการจัดซื้อจัดจ้างและการบริหารพัสดุภาครัฐ พ.ศ. 2560 และระเบียบที่เกี่ยวข้อง
4. โครงการใดที่อยู่ระหว่างการขออนุญาต/ขออนุมัติใช้พื้นที่ ให้เร่งรัดดำเนินการโดยเร็ว
5. โครงการใดที่ลงนามในสัญญาก่อนนี้ผูกพันแล้ว ให้ส่งเอกสารที่เกี่ยวข้องให้จังหวัดดำเนินการจัดทำใบสั่งซื้อสั่งจ้าง (PO) เพื่อจองเงินในระบบ GFMIS
6. โครงการที่ผู้รับจ้างส่งมอบงานแล้ว และหน่วยงานได้ตรวจรับเรียบร้อยแล้ว ให้เร่งรัดส่งเอกสารหลักฐานไปยังจังหวัด เพื่อให้สามารถเบิกจ่ายงบประมาณให้แก่ผู้รับจ้าง เพื่อให้การใช้จ่ายงบประมาณเป็นไปตามเป้าหมายตามที่รัฐบาลกำหนด





ภาคพจนอก





คำสั่งกลุ่มจังหวัดภาคกลางปริมาณพล

ที่ 009/๒๕๖๐

เรื่อง แต่งตั้งคณะกรรมการบริหารงานกลุ่มจังหวัดแบบบูรณาการ (ก.บ.ก.)
กลุ่มจังหวัดภาคกลางปริมาณพล (นครปฐม นนทบุรี ปทุมธานี และสมุทรปราการ)

ตามประกาศคณะกรรมการนโยบายการบริหารงานจังหวัดและกลุ่มจังหวัดแบบบูรณาการ เรื่อง การจัดตั้งกลุ่มจังหวัดและกำหนดจังหวัดที่เป็นศูนย์ปฏิบัติการของกลุ่มจังหวัด (ฉบับที่ ๓) ลงวันที่ ๑๖ พฤศจิกายน ๒๕๖๐ โดยกลุ่มจังหวัดภาคกลางปริมาณพลประกอบด้วย จังหวัดนครปฐม จังหวัดนนทบุรี จังหวัดปทุมธานี และจังหวัดสมุทรปราการ โดยกำหนดให้จังหวัดนครปฐมเป็นศูนย์ปฏิบัติการของกลุ่มจังหวัด นั้น

ดังนั้น เพื่อให้การขับเคลื่อนยุทธศาสตร์การพัฒนากลุ่มจังหวัดภาคกลางปริมาณพลสามารถขับเคลื่อนยุทธศาสตร์การพัฒนาภาค นโยบายการพัฒนาเชิงพื้นที่แบบบูรณาการของรัฐบาล และแผนพัฒนาเศรษฐกิจและสังคมแห่งชาติ เป็นไปด้วยความเรียบร้อย เกิดประสิทธิภาพ และเป็นไปตามมาตรา ๑๒ แห่งพระราชกฤษฎีกาว่าด้วยการบริหารงานจังหวัดและกลุ่มจังหวัดแบบบูรณาการ พ.ศ. ๒๕๕๑ ที่กำหนดให้มีคณะกรรมการบริหารงานกลุ่มจังหวัดแบบบูรณาการ กลุ่มจังหวัดภาคกลางปริมาณพล จึงมีคำสั่งแต่งตั้งคณะกรรมการบริหารกลุ่มจังหวัดแบบบูรณาการ (ก.บ.ก.) กลุ่มจังหวัดภาคกลางปริมาณพล ดังนี้

- | | |
|---|------------------|
| ๑. ผู้ว่าราชการจังหวัดนครปฐม | ประธานกรรมการ |
| ๒. ผู้ว่าราชการจังหวัดนนทบุรี | รองประธานกรรมการ |
| ๓. ผู้ว่าราชการจังหวัดปทุมธานี | รองประธานกรรมการ |
| ๔. ผู้ว่าราชการจังหวัดสมุทรปราการ | รองประธานกรรมการ |
| ๕. ปลัดจังหวัดนครปฐม | กรรมการ |
| ๖. เกษตรและสหกรณ์จังหวัดนครปฐม | กรรมการ |
| ๗. ผู้อำนวยการสำนักงานทรัพยากรธรรมชาติและสิ่งแวดล้อม
จังหวัดนนทบุรี | กรรมการ |
| ๘. ผู้อำนวยการแขวงทางหลวงชนบทจังหวัดนนทบุรี | กรรมการ |
| ๙. อุตสาหกรรมจังหวัดปทุมธานี | กรรมการ |
| ๑๐. พาณิชย์จังหวัดปทุมธานี | กรรมการ |
| ๑๑. อุตสาหกรรมจังหวัดสมุทรปราการ | กรรมการ |
| ๑๒. ผู้อำนวยการสำนักงานทรัพยากรธรรมชาติและสิ่งแวดล้อม
จังหวัดสมุทรปราการ | กรรมการ |
| ๑๓. นายกองค้การบริหารส่วนจังหวัดนครปฐม | กรรมการ |
| ๑๔. นายกองค้การบริหารส่วนจังหวัดนนทบุรี | กรรมการ |

/๑๕. นายก...

๑๕. นายกองค้การบรหการส่วนจ้งหวัดปทุมธานี	กรรมการ
๑๖. นายกองค้การบรหการส่วนจ้งหวัดสมุทรปราการ	กรรมการ
๑๗. นายกเทศมนตรีนครนครปฐม	กรรมการ
๑๘. นายกเทศมนตรีนครนนทบุรี	กรรมการ
๑๙. นายกเทศมนตรีเมืองปทุมธานี	กรรมการ
๒๐. นายกเทศมนตรีนครสมุทรปราการ	กรรมการ
๒๑. นายกองค้การบรหการส่วนตำบลถนนชาติ อำเภอมืองนครปฐม จ้งหวัดนครปฐม	กรรมการ
๒๒. นายกองค้การบรหการส่วนตำบลอ้อมเกร็ด อำเภอกองเกร็ด จ้งหวัดนนทบุรี	กรรมการ
๒๓. นายกองค้การบรหการส่วนตำบลคลองสาม อำเภอกองหลวง จ้งหวัดปทุมธานี	กรรมการ
๒๔. นายกองค้การบรหการส่วนตำบลบางแก้ว อำเภอบางพลี จ้งหวัดสมุทรปราการ	กรรมการ
๒๕. นางนกัน้อย ศรีนวลมาก (ผู้แทนภาคประชาสังคมจ้งหวัดนครปฐม)	กรรมการ
๒๖. นายบุญเรือง ปาแสนกุล (ผู้แทนภาคประชาสังคมจ้งหวัดนครปฐม)	กรรมการ
๒๗. นายสมบูรณ กุศล (ผู้แทนภาคประชาสังคมจ้งหวัดนนทบุรี)	กรรมการ
๒๘. นางอนงค์ วรวรรณปรีชา (ผู้แทนภาคประชาสังคมจ้งหวัดนนทบุรี)	กรรมการ
๒๙. นายสุเทพ กุลศรี (ผู้แทนภาคประชาสังคมจ้งหวัดปทุมธานี)	กรรมการ
๓๐. นางฉลวย กะหว่านาค (ผู้แทนภาคประชาสังคมจ้งหวัดปทุมธานี)	กรรมการ
๓๑. ประธานศูนย์ประสานงานองค้การเอกชน (ผู้แทนภาคประชาสังคมจ้งหวัดสมุทรปราการ)	กรรมการ
๓๒. ประธานกรรมการศูนย์ประสานงานองค้การชุมชน (ผู้แทนภาคประชาสังคมจ้งหวัดสมุทรปราการ)	กรรมการ
๓๓. ประธานหอการค้ากลุ่มจ้งหวัด	กรรมการ
๓๔. ประธานสภาอุตสาหกรรมกลุ่มจ้งหวัด	กรรมการ
๓๕. ข้าราชการในสังกัดกระทรวงมหาดไทยที่ได้รับการแต่งตั้ง จากปลัดกระทรวงมหาดไทย	กรรมการ และเลขานุการ
๓๖. หัวหน้าสำนักงานจ้งหวัดนครปฐม	กรรมการ และผู้ช่วยเลขานุการ

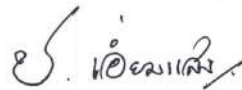
/๓๗. หัวหน้า...

๓๗. หัวหน้าสำนักงานจังหวัดนนทบุรี	กรรมการ และผู้ช่วยเลขานุการ
๓๘. หัวหน้าสำนักงานจังหวัดปทุมธานี	กรรมการ และผู้ช่วยเลขานุการ
๓๙. หัวหน้าสำนักงานจังหวัดสมุทรปราการ	กรรมการ และผู้ช่วยเลขานุการ
๔๐. กลุ่มงานบริหารยุทธศาสตร์กลุ่มจังหวัดภาคกลางปริมณฑล	ผู้ช่วยเลขานุการ

โดยให้คณะกรรมการฯ ดังกล่าวมีอำนาจหน้าที่ ดังนี้

๑. วางแนวทางปฏิบัติและอำนวยความสะดวกให้การบริหารงานแบบบูรณาการในกลุ่มจังหวัดเป็นไปตามหลักการ นโยบาย และระบบตามที่ ก.น.จ. และ ก.บ.ภ. กำหนด
 ๒. จัดทำแผนพัฒนากลุ่มจังหวัดเสนอต่อที่ประชุมตามมาตรา ๑๙ เพื่อรับฟังความคิดเห็น
 ๓. ส่งเสริม ประสานความร่วมมือการพัฒนาระหว่างภาครัฐ ภาคประชาสังคม และภาคธุรกิจเอกชน และแก้ไขปัญหาภายในกลุ่มจังหวัดและระหว่างกลุ่มจังหวัด เพื่อให้การพัฒนาเป็นไปตามแผนพัฒนาจังหวัดอย่างยั่งยืน
 ๔. วิเคราะห์ บูรณาการ และให้ความเห็นชอบรายละเอียดการปฏิบัติการตามแผนปฏิบัติราชการประจำปีของกลุ่มจังหวัด และค่าของงบประมาณกลุ่มจังหวัด ก่อนนำเสนอต่อ ก.น.จ. และ ก.บ.ภ.
 ๕. กำกับ ให้คำแนะนำ ติดตามและประเมินผลการปฏิบัติตามแผนพัฒนาจังหวัด และแผนปฏิบัติราชการประจำปีของกลุ่มจังหวัด และรายงาน ก.น.จ. และ ก.บ.ภ.
 ๖. แต่งตั้งคณะอนุกรรมการหรือคณะทำงานเพื่อปฏิบัติหน้าที่ต่างๆ ตามที่มอบหมาย
 ๗. ปฏิบัติหน้าที่อื่นตามที่ ก.น.จ. หรือ ก.บ.ภ. หรือคณะรัฐมนตรีมอบหมาย
- ทั้งนี้ ตั้งแต่บัดนี้เป็นต้นไป

สั่ง ณ วันที่ ๒๗ ธันวาคม ๒๕๖๐



(นายชาญนะ เอี่ยมแสง)

ผู้ว่าราชการจังหวัดนครปฐม
หัวหน้ากลุ่มจังหวัดภาคกลางปริมณฑล



คำสั่งกลุ่มจังหวัดภาคกลางปริมณฑล

ที่ ๐๐๒ /๒๕๖๑

เรื่อง การแต่งตั้งคณะกรรมการร่วมภาครัฐและเอกชนเพื่อแก้ไขปัญหาทางเศรษฐกิจ
กลุ่มจังหวัดภาคกลางปริมณฑล (กรอ.กลุ่มจังหวัด)

.....

เนื่องจากคณะกรรมการนโยบายการบริหารงานจังหวัดและกลุ่มจังหวัดแบบบูรณาการประกาศ
จัดตั้งกลุ่มจังหวัด และกำหนดจังหวัดที่เป็นศูนย์ปฏิบัติการของกลุ่มจังหวัด (ฉบับที่ ๓) ได้ปรับเปลี่ยน
ชื่อกลุ่มจังหวัด จังหวัดที่เป็นองค์ประกอบของกลุ่มจังหวัด และจังหวัดที่เป็นศูนย์ปฏิบัติการของกลุ่มจังหวัด

ดังนั้น เพื่อให้การขับเคลื่อนการพัฒนาและแก้ไขปัญหาทางเศรษฐกิจของกลุ่มจังหวัดภาคกลาง
ปริมณฑลเป็นไปด้วยความเรียบร้อยและสอดคล้องกับสถานการณ์ปัจจุบัน จึงแต่งตั้งคณะกรรมการร่วมภาครัฐและ
เอกชนเพื่อแก้ไขปัญหาทางเศรษฐกิจกลุ่มจังหวัดภาคกลางปริมณฑล (กรอ.กลุ่มจังหวัด) โดยมีองค์ประกอบ ดังนี้

- | | |
|---|------------------|
| ๑. ประธานคณะกรรมการพัฒนาเศรษฐกิจพื้นที่ภาคกลางหอการค้าไทย | ที่ปรึกษา |
| ๒. ประธานสภาอุตสาหกรรมภาคกลาง | ที่ปรึกษา |
| ๓. หัวหน้ากลุ่มจังหวัดภาคกลางปริมณฑล | ประธานกรรมการ |
| ๔. ผู้ว่าราชการจังหวัดในกลุ่มจังหวัดทุกจังหวัด | รองประธานกรรมการ |
| ๕. ประธานหอการค้ากลุ่มจังหวัดภาคกลางปริมณฑล | รองประธานกรรมการ |
| ๖. ประธานสภาอุตสาหกรรมกลุ่มจังหวัดภาคกลางปริมณฑล | รองประธานกรรมการ |
| ๗. ประธานเขตพื้นที่สภาอุตสาหกรรมท่องเที่ยวแห่งประเทศไทย | รองประธานกรรมการ |
| ๘. ผู้อำนวยการแขวงทางหลวงนครปฐม | กรรมการ |
| ๙. อุตสาหกรรมจังหวัดนครปฐม | กรรมการ |
| ๑๐. พาณิชย์จังหวัดนครปฐม | กรรมการ |
| ๑๑. พาณิชย์จังหวัดนนทบุรี | กรรมการ |
| ๑๒. แรงงานจังหวัดนนทบุรี | กรรมการ |
| ๑๓. ท่องเที่ยวและกีฬาจังหวัดนนทบุรี | กรรมการ |
| ๑๔. อุตสาหกรรมจังหวัดปทุมธานี | กรรมการ |
| ๑๕. พาณิชย์จังหวัดปทุมธานี | กรรมการ |
| ๑๖. ท่องเที่ยวและกีฬาจังหวัดปทุมธานี | กรรมการ |
| ๑๗. ปลัดจังหวัดสมุทรปราการ | กรรมการ |
| ๑๘. คลังจังหวัดสมุทรปราการ | กรรมการ |
| ๑๙. อุตสาหกรรมจังหวัดสมุทรปราการ | กรรมการ |
| ๒๐. นายวันชัย นีวประสิทธิ์ | กรรมการ |
| ๒๑. นายรอด พวงศ์เจริญ | กรรมการ |
| ๒๒. นายธนภุต ปิยสินันท์ | กรรมการ |
| ๒๓. ประธานหอการค้าจังหวัดนครปฐม | กรรมการ |

/๒๔.ประธานหอ...

๒๔. ประธานหอการค้าจังหวัดนนทบุรี	กรรมการ
๒๕. ประธานหอการค้าจังหวัดปทุมธานี	กรรมการ
๒๖. ประธานหอการค้าจังหวัดสมุทรปราการ	กรรมการ
๒๗. ประธานสภาอุตสาหกรรมจังหวัดนครปฐม	กรรมการ
๒๘. ประธานสภาอุตสาหกรรมจังหวัดนนทบุรี	กรรมการ
๒๙. ประธานสภาอุตสาหกรรมจังหวัดปทุมธานี	กรรมการ
๓๐. ประธานสภาอุตสาหกรรมจังหวัดสมุทรปราการ	กรรมการ
๓๑. ประธานสภาอุตสาหกรรมท่องเที่ยวจังหวัดนครปฐม	กรรมการ
๓๒. ประธานสภาอุตสาหกรรมท่องเที่ยวจังหวัดนนทบุรี	กรรมการ
๓๓. ประธานสภาอุตสาหกรรมท่องเที่ยวจังหวัดปทุมธานี	กรรมการ
๓๔. ประธานสภาอุตสาหกรรมท่องเที่ยวจังหวัดสมุทรปราการ	กรรมการ
๓๕. นายองค์การบริหารส่วนจังหวัดนครปฐม	กรรมการ
๓๖. นายองค์การบริหารส่วนจังหวัดนนทบุรี	กรรมการ
๓๗. นายองค์การบริหารส่วนจังหวัดปทุมธานี	กรรมการ
๓๘. นายองค์การบริหารส่วนจังหวัดสมุทรปราการ	กรรมการ
๓๙. หัวหน้ากลุ่มยุทธศาสตร์การพัฒนากลุ่มจังหวัด	กรรมการและ เลขานุการ
๔๐. หัวหน้าสำนักงานจังหวัดในกลุ่มจังหวัดทุกจังหวัด	กรรมการและ ผู้ช่วยเลขานุการ
๔๑. เลขาธิการหอการค้าจังหวัดนครปฐม	กรรมการและ ผู้ช่วยเลขานุการ
๔๒. เลขาธิการหอการค้าจังหวัดนนทบุรี	กรรมการและ ผู้ช่วยเลขานุการ
๔๓. เลขาธิการหอการค้าจังหวัดปทุมธานี	กรรมการและ ผู้ช่วยเลขานุการ
๔๔. เลขาธิการหอการค้าจังหวัดสมุทรปราการ	กรรมการและ ผู้ช่วยเลขานุการ
๔๕. เลขาธิการสภาอุตสาหกรรมกลุ่มจังหวัด	กรรมการและ ผู้ช่วยเลขานุการ
๔๖. ผู้อำนวยการกลุ่มงานบริหารยุทธศาสตร์กลุ่มจังหวัด ภาคกลางปริมณฑล	กรรมการและ ผู้ช่วยเลขานุการ
๔๗. นักวิเคราะห์นโยบายและแผนชำนาญการ กลุ่มงานบริหารยุทธศาสตร์กลุ่มจังหวัดภาคกลางปริมณฑล	กรรมการและ ผู้ช่วยเลขานุการ

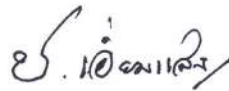
อำนาจหน้าที่

๑. ประชุมหารือ และระดมความคิดเห็นเกี่ยวกับสถานการณ์และปัญหาเศรษฐกิจของกลุ่มจังหวัด เพื่อหาแนวทางในการแก้ไขปัญหาาร่วมกันในระดับพื้นที่

/๒. ให้คำปรึกษา...

๒. ให้คำปรึกษา ข้อเสนอแนะแก่คณะกรรมการบริหารงานกลุ่มจังหวัดแบบบูรณาการ (ก.บ.ก.) เพื่อการพัฒนา การแก้ไขปัญหาและอุปสรรคด้านเศรษฐกิจ การค้า การลงทุน และการท่องเที่ยวของกลุ่มจังหวัด ฯลฯ
๓. ประสาน ส่งเสริม และขอรับการสนับสนุนการดำเนินงานแก้ไขปัญหาเศรษฐกิจกับคณะกรรมการบริหารงานกลุ่มจังหวัดแบบบูรณาการ (ก.บ.ก.) และคณะกรรมการร่วมภาครัฐและเอกชนเพื่อแก้ไขปัญหาเศรษฐกิจ (กรอ.)
๔. ประสานการดำเนินกิจกรรมและโครงการความร่วมมือระหว่างภาครัฐบาลและเอกชนในการแก้ไขปัญหาของกลุ่มจังหวัด
๕. ส่งเสริมและสนับสนุนสถาบันทางเศรษฐกิจภาคเอกชนในระดับกลุ่มจังหวัดให้มีบทบาทในการส่งเสริมการผลิต การค้า การลงทุน และการจ้างงานภายในกลุ่มจังหวัดร่วมกับภาครัฐและท้องถิ่น
๖. เผยแพร่ประชาสัมพันธ์การดำเนินงานของ กรอ.กลุ่มจังหวัด ข้อมูลข่าวสารด้านเศรษฐกิจ และที่เกี่ยวข้อง
๗. เชิญหน่วยงานภาครัฐ เอกชน องค์กร และบุคคลที่เกี่ยวข้องเพื่อให้ข้อมูลและให้คำปรึกษาในเรื่องที่เกี่ยวข้องตามอำนาจหน้าที่ของ กรอ.กลุ่มจังหวัด ได้ตามความจำเป็น
๘. แต่งตั้งคณะอนุกรรมการหรือคณะทำงานเพื่อช่วยเหลือปฏิบัติงานตามความจำเป็น
ทั้งนี้ ตั้งแต่บัดนี้เป็นต้นไป

สั่ง ณ วันที่ ๕ เมษายน พ.ศ. ๒๕๖๑



(นายชาญนะ เอี่ยมแสง)
ผู้ว่าราชการจังหวัดนครปฐม
หัวหน้ากลุ่มจังหวัดภาคกลางปริมณฑล

ประกาศคณะกรรมการนโยบายการบริหารงานจังหวัด และกลุ่มจังหวัดแบบบูรณาการ

เรื่อง การจัดตั้งกลุ่มจังหวัดและกำหนดจังหวัดที่เป็นศูนย์ปฏิบัติการของกลุ่มจังหวัด
(ฉบับที่ ๓)

โดยที่เป็นการสมควรจัดตั้งกลุ่มจังหวัดและกำหนดจังหวัดที่เป็นศูนย์ปฏิบัติการของกลุ่มจังหวัด อาศัยอำนาจตามความในมาตรา ๒๖ วรรคหนึ่ง แห่งพระราชกฤษฎีกาว่าด้วยการบริหารงานจังหวัด และกลุ่มจังหวัดแบบบูรณาการ พ.ศ. ๒๕๕๑ ประกอบมติคณะกรรมการนโยบายการบริหารงานจังหวัด และกลุ่มจังหวัดแบบบูรณาการ ครั้งที่ ๓/๒๕๖๐ เมื่อวันที่ ๑๙ ตุลาคม ๒๕๖๐ โดยความเห็นชอบของคณะรัฐมนตรี จึงออกประกาศคณะกรรมการนโยบายการบริหารงานจังหวัดและกลุ่มจังหวัดแบบบูรณาการ เรื่อง การจัดตั้งกลุ่มจังหวัดและกำหนดจังหวัดที่เป็นศูนย์ปฏิบัติการของกลุ่มจังหวัด โดยจัดตั้งกลุ่มจังหวัด จำนวน ๑๘ กลุ่มจังหวัด ๖ ภาค และกำหนดจังหวัดที่เป็นศูนย์ปฏิบัติการของกลุ่มจังหวัด ดังต่อไปนี้

ข้อ ๑ ภาคกลาง ประกอบด้วย

(๑) กลุ่มจังหวัดภาคกลางตอนบน ประกอบด้วย จังหวัดชัยนาท จังหวัดพระนครศรีอยุธยา จังหวัดลพบุรี จังหวัดสระบุรี จังหวัดสิงห์บุรี และจังหวัดอ่างทอง โดยให้จังหวัดพระนครศรีอยุธยา เป็นศูนย์ปฏิบัติการของกลุ่มจังหวัด

(๒) กลุ่มจังหวัดภาคกลางบริเวณชล ประกอบด้วย จังหวัดนนทบุรี จังหวัดปทุมธานี จังหวัดนครปฐม และจังหวัดสมุทรปราการ โดยให้จังหวัดนครปฐมเป็นศูนย์ปฏิบัติการของกลุ่มจังหวัด

(๓) กลุ่มจังหวัดภาคกลางตอนล่าง ๑ ประกอบด้วย จังหวัดกาญจนบุรี จังหวัดราชบุรี และจังหวัดสุพรรณบุรี โดยให้จังหวัดราชบุรีเป็นศูนย์ปฏิบัติการของกลุ่มจังหวัด

(๔) กลุ่มจังหวัดภาคกลางตอนล่าง ๒ ประกอบด้วย จังหวัดประจวบคีรีขันธ์ จังหวัดเพชรบุรี จังหวัดสมุทรสงคราม และจังหวัดสมุทรสาคร โดยให้จังหวัดเพชรบุรีเป็นศูนย์ปฏิบัติการของกลุ่มจังหวัด

ข้อ ๒ ภาคใต้ ประกอบด้วย

(๑) กลุ่มจังหวัดภาคใต้ฝั่งอ่าวไทย ประกอบด้วย จังหวัดชุมพร จังหวัดนครศรีธรรมราช จังหวัดพัทลุง จังหวัดสุราษฎร์ธานี และจังหวัดสงขลา โดยให้จังหวัดสุราษฎร์ธานีเป็นศูนย์ปฏิบัติการของกลุ่มจังหวัด

(๒) กลุ่มจังหวัดภาคใต้ฝั่งอันดามัน ประกอบด้วย จังหวัดกระบี่ จังหวัดตรัง จังหวัดพังงา จังหวัดภูเก็ต จังหวัดระนอง และจังหวัดสตูล โดยให้จังหวัดภูเก็ตเป็นศูนย์ปฏิบัติการของกลุ่มจังหวัด

ข้อ ๓ ภาคใต้ชายแดน ประกอบด้วย

(๑) กลุ่มจังหวัดภาคใต้ชายแดน ประกอบด้วย จังหวัดนราธิวาส จังหวัดปัตตานี จังหวัดยะลา โดยให้จังหวัดยะลาเป็นศูนย์ปฏิบัติการของกลุ่มจังหวัด

ข้อ ๔ ภาคตะวันออกเฉียงเหนือ ประกอบด้วย

(๑) กลุ่มจังหวัดภาคตะวันออกเฉียงเหนือ ๑ ประกอบด้วย จังหวัดฉะเชิงเทรา จังหวัดชลบุรี และจังหวัดระยอง โดยให้จังหวัดชลบุรีเป็นศูนย์ปฏิบัติการของกลุ่มจังหวัด

(๒) กลุ่มจังหวัดภาคตะวันออกเฉียงเหนือ ๒ ประกอบด้วย จังหวัดจันทบุรี จังหวัดตราด จังหวัดนครนายก จังหวัดปราจีนบุรี และจังหวัดสระแก้ว โดยให้จังหวัดปราจีนบุรีเป็นศูนย์ปฏิบัติการของกลุ่มจังหวัด

ข้อ ๕ ภาคตะวันออกเฉียงเหนือ ประกอบด้วย

(๑) กลุ่มจังหวัดภาคตะวันออกเฉียงเหนือตอนบน ๑ ประกอบด้วย จังหวัดบึงกาฬ จังหวัดเลย จังหวัดหนองคาย จังหวัดหนองบัวลำภู และจังหวัดอุดรธานี โดยให้จังหวัดอุดรธานีเป็นศูนย์ปฏิบัติการของกลุ่มจังหวัด

(๒) กลุ่มจังหวัดภาคตะวันออกเฉียงเหนือตอนบน ๒ ประกอบด้วย จังหวัดนครพนม จังหวัดมุกดาหาร และจังหวัดสกลนคร โดยให้จังหวัดสกลนครเป็นศูนย์ปฏิบัติการของกลุ่มจังหวัด

(๓) กลุ่มจังหวัดภาคตะวันออกเฉียงเหนือตอนกลาง ประกอบด้วย จังหวัดกาฬสินธุ์ จังหวัดขอนแก่น จังหวัดมหาสารคาม และจังหวัดร้อยเอ็ด โดยให้จังหวัดขอนแก่นเป็นศูนย์ปฏิบัติการของกลุ่มจังหวัด

(๔) กลุ่มจังหวัดภาคตะวันออกเฉียงเหนือตอนล่าง ๑ ประกอบด้วย จังหวัดชัยภูมิ จังหวัดนครราชสีมา จังหวัดบุรีรัมย์ และจังหวัดสุรินทร์ โดยให้จังหวัดนครราชสีมาเป็นศูนย์ปฏิบัติการของกลุ่มจังหวัด

(๕) กลุ่มจังหวัดภาคตะวันออกเฉียงเหนือตอนล่าง ๒ ประกอบด้วย จังหวัดยโสธร จังหวัดศรีสะเกษ จังหวัดอำนาจเจริญ และจังหวัดอุบลราชธานี โดยให้จังหวัดอุบลราชธานีเป็นศูนย์ปฏิบัติการของกลุ่มจังหวัด

ข้อ ๖ ภาคเหนือ ประกอบด้วย

(๑) กลุ่มจังหวัดภาคเหนือตอนบน ๑ ประกอบด้วย จังหวัดเชียงใหม่ จังหวัดแม่ฮ่องสอน จังหวัดลำปาง และจังหวัดลำพูน โดยให้จังหวัดเชียงใหม่เป็นศูนย์ปฏิบัติการของกลุ่มจังหวัด

(๒) กลุ่มจังหวัดภาคเหนือตอนบน ๒ ประกอบด้วย จังหวัดเชียงราย จังหวัดน่าน จังหวัดพะเยา และจังหวัดแพร่ โดยให้จังหวัดเชียงรายเป็นศูนย์ปฏิบัติการของกลุ่มจังหวัด

(๓) กลุ่มจังหวัดภาคเหนือตอนล่าง ๑ ประกอบด้วย จังหวัดตาก จังหวัดพิษณุโลก จังหวัดเพชรบูรณ์ จังหวัดสุโขทัย และจังหวัดอุตรดิตถ์ โดยให้จังหวัดพิษณุโลกเป็นศูนย์ปฏิบัติการของกลุ่มจังหวัด

(๔) กลุ่มจังหวัดภาคเหนือตอนล่าง ๒ ประกอบด้วย จังหวัดกำแพงเพชร จังหวัดนครสวรรค์ จังหวัดพิจิตร และจังหวัดอุทัยธานี โดยให้จังหวัดนครสวรรค์เป็นศูนย์ปฏิบัติการของกลุ่มจังหวัด

ข้อ ๗ ประกาศนี้ให้ใช้บังคับกับการดำเนินการจัดทำงบประมาณรายจ่ายประจำปีงบประมาณ พ.ศ. ๒๕๖๒ เป็นต้นไป

ประกาศ ณ วันที่ ๑๖ พฤศจิกายน พ.ศ. ๒๕๖๐

พลเอก ประยุทธ์ จันทร์โอชา

นายกรัฐมนตรี

ประธาน ก.น.จ.



คณะผู้จัดทำ...

ที่ปรึกษา

นายชาญนะ เอี่ยมแสง

นายภานุ แยมศรี

นายพินิจ บุญเลิศ

นายชาติชาย อุทัยพันธ์

นายภิญโญ ประกอบผล

ผู้ว่าราชการจังหวัดนครปฐม

หัวหน้ากลุ่มจังหวัดภาคกลางปริมณฑล

ผู้ว่าราชการจังหวัดนนทบุรี

ผู้ว่าราชการจังหวัดปทุมธานี

ผู้ว่าราชการจังหวัดสมุทรปราการ

รองผู้ว่าราชการจังหวัดนครปฐม

เลขานุการ ก.บ.ก.

ผู้จัดทำ

นางสาวเอกรัตน์ นาคาคง

นางสาวพัชรอร วงศ์คำแหง

นางสาวชไมพร อ้าไพจิตร

นายภูธนะ ชมภูมิ่ง

นายนักปราชญ์ ไชยานนท์

นายปิ่นสกุล มุสิกวัน

นางสาวกัญจน์พันธ์ ศรีไชยเลิศ

นายจිරสันติ จิตภักดี

นายกิตตินันท์ จันศรี

นางสาวลำอ้อ แสงงาม

นางสาวธนกร ขำเลิศ

นายพลพลสกร สุขนาดี

นายอดิศักดิ์ บุปผ์

นางสาวศยามล ท้วมอัน

นางสาวอริษา วัังศิริ

นายชัยวัฒน์ ยอดเนตร

นางสาววิไลภรณ์ เนียมธรรม

หัวหน้าสำนักงานจังหวัดนครปฐม

หัวหน้าสำนักงานจังหวัดนนทบุรี

หัวหน้าสำนักงานจังหวัดปทุมธานี

หัวหน้าสำนักงานจังหวัดสมุทรปราการ

หัวหน้ากลุ่มยุทธศาสตร์การพัฒนภาคกลาง

นักวิเคราะห์นโยบายและแผนชำนาญการพิเศษ

นักวิเคราะห์นโยบายและแผนชำนาญการ

นักวิเคราะห์นโยบายและแผนชำนาญการ

นักวิเคราะห์นโยบายและแผนปฏิบัติการ

นักวิชาการเงินและบัญชีปฏิบัติการ

เจ้าหน้าที่วิเคราะห์นโยบายและแผน (OSM นครปฐม)

เจ้าหน้าที่วิเคราะห์นโยบายและแผน (OSM นครปฐม)

เจ้าหน้าที่วิเคราะห์นโยบายและแผน (OSM นครปฐม)

เจ้าหน้าที่วิเคราะห์นโยบายและแผน (นครปฐม)

เจ้าหน้าที่วิเคราะห์นโยบายและแผน (นนทบุรี)

เจ้าหน้าที่วิเคราะห์นโยบายและแผน (ปทุมธานี)

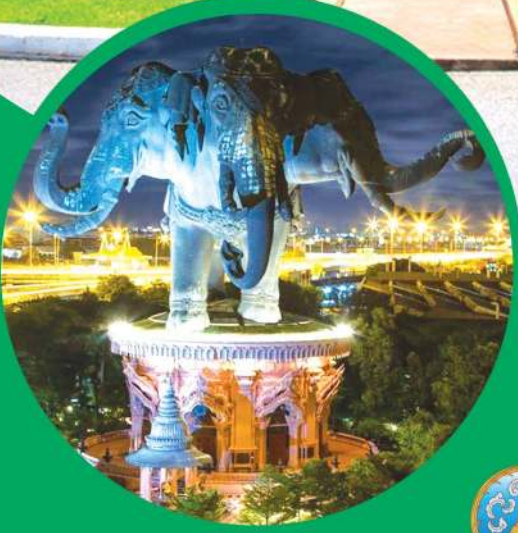
เจ้าหน้าที่วิเคราะห์นโยบายและแผน (สมุทรปราการ)



ออกแบบ/จัดพิมพ์ : บริษัท วาสนาดี อาร์ตมีเดีย จำกัด

82/1 ม.9 ถ.ทำนายนนท์-วัดโบสถ์ ต.บางกร่าง อ.เมือง จ.นนทบุรี 11000

โทร. 0 2120 7103, 08 1908 2014 E-mail : wassanad2016@gmail.com



(นครปฐม นนทบุรี ปทุมธานี สมุทรปราการ)

กลุ่มยุทธศาสตร์การพัฒนากลาง
กลุ่มงานบริหารยุทธศาสตร์กลุ่มจังหวัดภาคกลางปริมนทล
โทร. 034340378 โทรสาร 034340379
e-mail : osmnpt@live.com