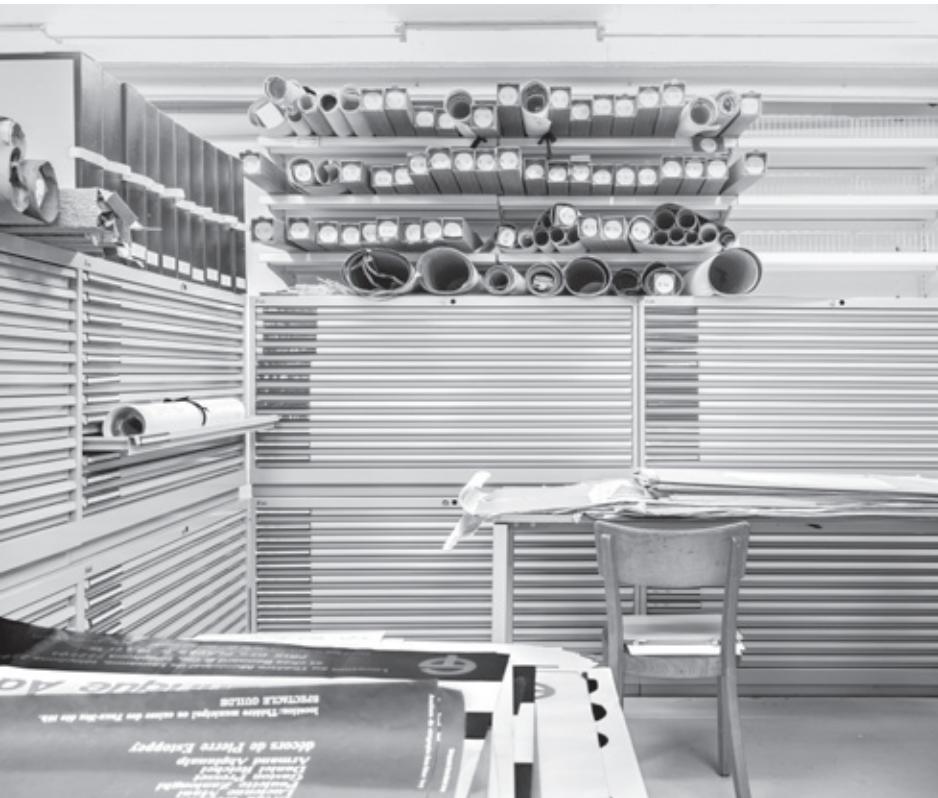


LE GUIDE DES ARCHIVES DE LA VILLE DE LAUSANNE



A

R

C

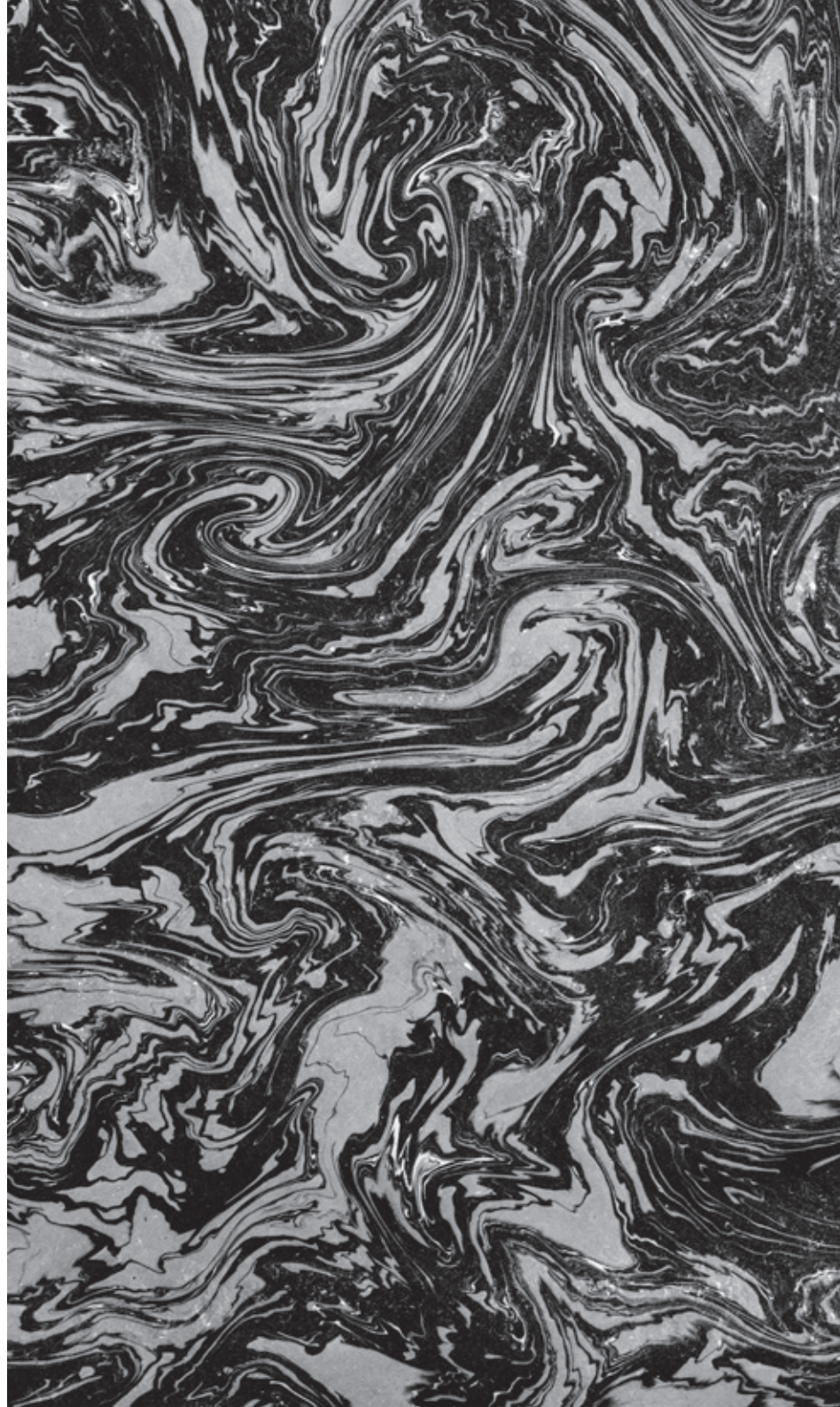
H

I

V

E

S



PRÉAMBULE

L'équipe des Archives de la Ville de Lausanne et le photographe Matthieu Gafsou vous proposent une lecture personnelle des défis rencontrés par un centre d'archives publiques au 21^e siècle.

Entre mission de service public, contraintes techniques et nécessité de communication, les Archives restent le lieu par excellence où il est possible de prendre la mesure du temps. Les documents qu'elles préservent depuis le Moyen Âge représentent autant d'instantanés qu'il s'agit d'organiser, de contextualiser et de transmettre sur la durée.

Le choix même des angles de vue et des notions développés dans cet opuscule traduit les intérêts, les interrogations et les valeurs portés par leurs auteurs.

Ce guide vous invite ainsi à pérégriner au fil d'une déclinaison archivistique toute lausannoise. Bonne découverte !

A

R

C

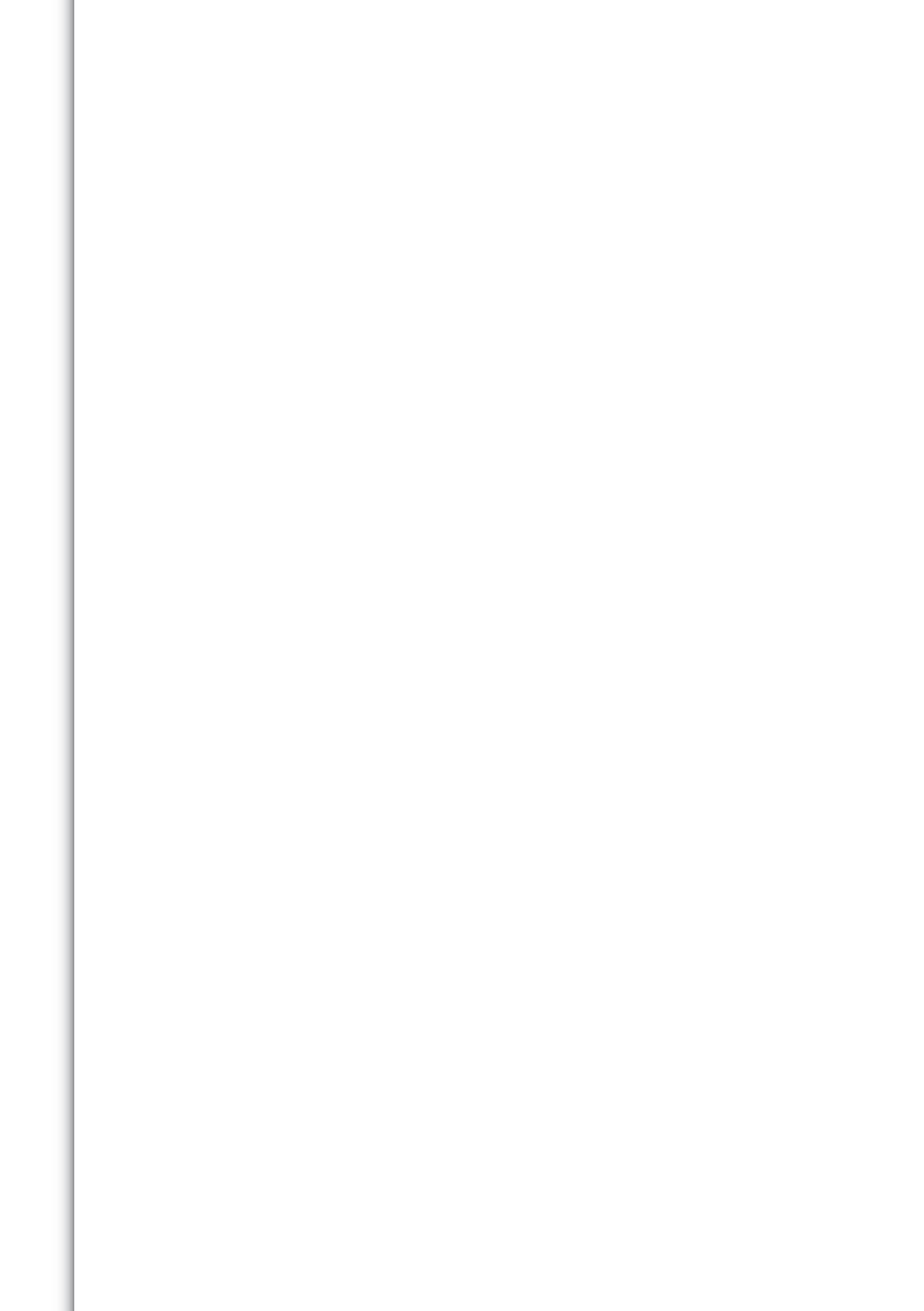
H

I

V

E

S



SOMMAIRE

Authenticité
Argentique

Record
Réseau

Confidentiel
Cote

Héritage
Histoire

Imprimé
Inventaire

Vanité
Versement

Enquête
Étude

Silence
Sécurité

A

R

C

H

I

V

E

S

A

AUTHENTICITÉ

Les archivistes ont de temps à autre la satisfaction d'apparaître aux yeux du public comme des super-héros qui leur délivrent un document original dont ils ont impérativement besoin. Par exemple, un plan ancien de leur propriété qui leur servira pour des rénovations, ou un extrait de recensement de la population qui atteste de la présence au siècle dernier de grand-tante Agathe en ville de Lausanne. Dans ces situations, c'est la fonction première de l'archive, soit sa valeur de preuve, qui est revendiquée. Il est conféré une certaine autorité à l'archiviste en mesure de la délivrer. Si ce n'est sur le plan juridique, tout document d'archive a une valeur probatoire aux niveaux historique et symbolique de par sa matérialité même. La gratitude voire l'émotion du consultant, quand il en prend connaissance, est authentique. Ce qui ne préjuge en rien de la véracité du document, et exige toujours une lecture critique.

ACCUEIL
ACCUMULATION
ACIDITÉ
ACTUALITÉ
ADMINISTRATION
ANALYSE
AUDIOVISUEL
AUTORITÉ

A

R

C

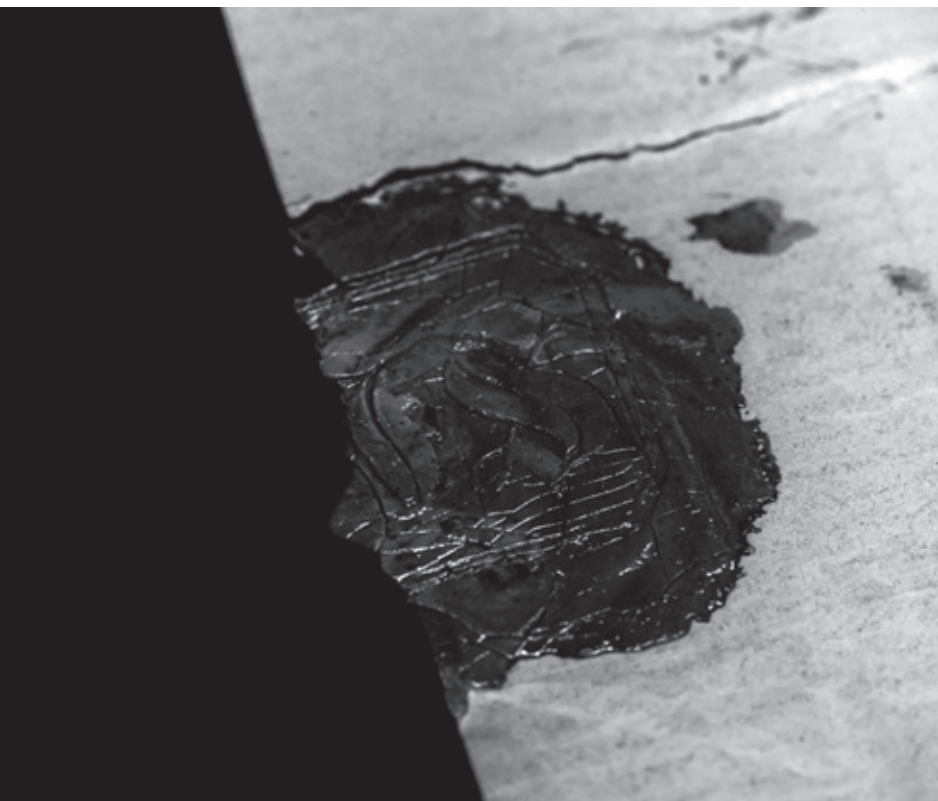
H

I

V

E

S



A

ARGENTIQUE

Son obsolescence n'en fait pas un support dépassé mais recherché, car ayant valeur de témoignage pour ce qu'il montre et ce qu'il est. Sa préservation et sa diffusion nécessitent des moyens et des compétences techniques pour lesquelles il faut sans cesse investir, ne serait-ce que pour sa numérisation qui est à refaire périodiquement. Ce travail de Sisyphe vaut aussi pour les supports vidéo qui ont progressivement supplanté l'argentique : Betacam SP, Umatic, Dvcam, Digital S, etc. Une course technico-commerciale sans fin, mais rassurez-vous : une fois identifiés, transférés et indexés, ces contenus sont mis en valeur via un portail dédié (lausanne.ch/webtv). Installez-vous confortablement devant votre écran préféré pour revivre un événement lausannois du 20^e ou 21^e siècle, et peut-être vous voir défiler à la Fête du Bois ou vous exprimer sur la télévision locale TVRL. En ce qui concerne l'image fixe, c'est à nos collègues du Musée historique de Lausanne qu'il faudra vous adresser.



A

R

C

H

I

V

E

S

R

RECORD

Ou « document d'activité » selon la norme ISO 15489 de 2016. Un archiviste n'a pas la notoriété d'un grand sportif ni la prétention de battre un quelconque record. Son défi majeur au 21^e siècle ressemble davantage au coureur de peloton, un anonyme qui ne démérite pas. À Lausanne, il œuvre à établir, avec ses collègues informaticiens et juristes, un programme de gouvernance documentaire qui s'appuie sur un environnement numérique fondé sur les principes du *records management*. La masse des documents traités au quotidien par l'administration lausannoise impose en effet de remettre au premier plan les objectifs originels poursuivis par l'archivistique. Les documents doivent répondre à des critères de qualité et être gérés efficacement, de manière à pouvoir tracer et attester les décisions et actions de l'administration en tout temps. Ou quand la mémoire du futur est une œuvre collective, pour laquelle chaque employé a peu ou prou son rôle à jouer, quel que soit son numéro de dossard.

RACINE
RAPPORT
RAYONNAGE
RECENSEMENT
RECHERCHE
REGISTRE
RESSOURCE
RESTAURATION
RICHESSSE



R

C

H

I

V

E

S

R

RÉSEAU

Les Archives s'insèrent dans un maillage d'institutions gravitant autour de la galaxie des centres d'informations académiques et patrimoniaux. Le chercheur, qui rêve parfois de disposer de tout ce dont il a besoin dans un lieu unique, est bien souvent amené à se déplacer, que ce soit en archives, en bibliothèques ou dans les musées. Travaillant chacune dans des domaines de compétence définis par leur rattachement de tutelle et leurs missions, ces institutions se doivent de fonctionner en réseaux professionnels, dans le but de conjuguer leurs efforts au bénéfice des chercheurs, de défendre leur place au sein de la société, et de lutter contre la dispersion des moyens. De sorte que l'ensemble brille au firmament et ne se résume pas à une addition de météores.

R

C

H

I

V

E

S

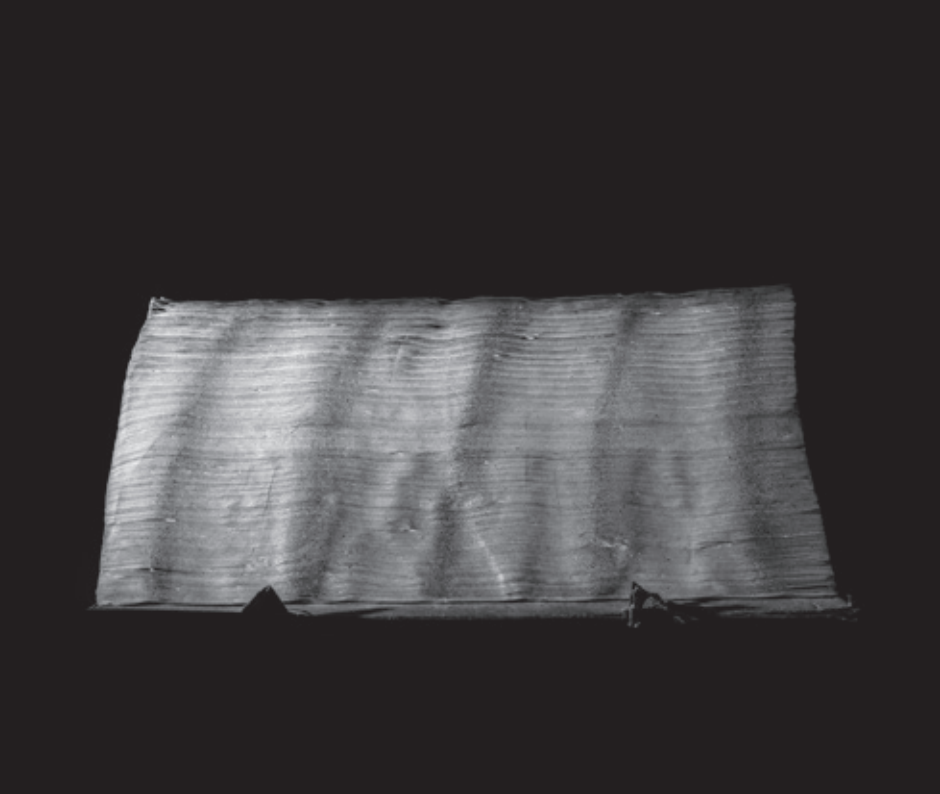




CONFIDENTIEL

Classé secret défense? Les représentations populaires liées aux archives donnent parfois à penser qu'elles sont difficiles d'accès, ou que cet accès est réservé à une élite. À Lausanne, la donne est tout autre: la majeure partie des documents déposés est accessible sans délai à toute personne qui aura exposé au préalable le cadre de sa recherche et décliné son identité. Un cadre législatif, visant à garantir la protection des données personnelles et les intérêts prépondérants de l'administration, est appliqué avec discernement par l'archiviste. Il lui incombe de s'assurer que l'information recherchée par le consultant lui est transmise dans le respect des délais légaux ou des conventions passées avec les donateurs privés, dans un état d'esprit ouvert et responsable. Il en va du partage d'une mémoire collective. La recherche en archives est parfois complexe et peut prendre du temps. Le chercheur est bien davantage confronté à cet écueil qu'au délai de protection des archives, rendu moins restrictif au fil du temps par l'autorité politique.

CARTE
CARTON
CLASSEMENT
COMMUNE
CONNAISSANCE
CONSERVATION
CONVENTION
COPIE
CURIOSITÉ



C

H

I

V

E

S

C

COTE

La cote est la clé qui ouvre les coffres et révèle les documents au grand jour. Élément d'un langage chiffré, elle est le reflet d'une organisation des fonds et de son évolution au cours du temps. La grammaire de ce langage tient compte de la provenance des documents et parfois de leurs caractéristiques physiques. Des cotes sont attribuées bien souvent à des ensembles de documents, parfois à des pièces isolées. Il n'est pas nécessaire pour le découvreur de trésors de maîtriser toutes les arcanes de cette langue quelque peu hermétique, mais il est recommandé, surtout s'il est amené à venir régulièrement aux Archives, de s'y familiariser quelque peu. S'il veut faire partager ses découvertes et doit faire des citations, la mention précise de la cote des documents consultés est indispensable. La numérisation des sources et leur mise à disposition en ligne ont tendance à faire passer au second plan la cote, à lui donner un caractère moins nécessaire. À l'archiviste de la défendre, non pour les prérogatives qu'il s'adjudge, mais pour garantir l'organisation pérenne de l'ensemble des collections, physiques ou numériques, au-delà de la consommation immédiate et individuelle.

Representation du
lieu de la Contesle
declairant par où la
Pereoisle de saint &
Paul s'estendoit au
dessus de la ville et
desousz pour rauge du
Duchie d'Felle enze.

F. 100.

C

H

I

V

E

S

H

HÉRITAGE

Comme dans les familles, les histoires d'héritage ne sont pas toujours simples. La transmission du patrimoine lausannois est une histoire en elle-même, faite de péripéties, qui renseigne également sur les pratiques archivistiques évoluant au fil des siècles. Le plus ancien document conservé à Lausanne est une charte de 1142 dans laquelle l'évêque confirme à l'abbaye de Montheron la possession de ses terres et lui octroie une partie du Dézaley pour y cultiver de la vigne. Au dos, des inscriptions indiquent quels en furent les différents détenteurs et les classements successifs auxquels elle fut soumise. Du moine à l'archiviste moderne, une longue tradition d'efforts de compréhension et d'investissements consacrés à cette transmission ! Disparue depuis la seconde moitié du 18^e siècle, cette charte était en mains des Archives de l'Etat de Berne qui l'ont restituée à Lausanne à la faveur d'un échange de documents en 1987. Les histoires d'héritage ne finissent pas toujours en fâcheries.

**HÉRALDIQUE
HÉTÉROCLITE
HIÉRARCHIE
HUMAIN
HYGROMÉTRIE**



H

I

V

E

S

H

HISTOIRE

Le citoyen aime plonger les mains dans le terreau du potager de son quartier, tourner et retourner la terre, travailler cette matière organique puis la laisser reposer, dans un geste de ressourcement, en prise directe avec des racines et une identité. Les archives sont partie prenante de ce cycle de vie fondamental, elles forment une histoire à part entière. De leur naissance à leur destin final – qui va de la conservation sans limite à l'oubli –, plusieurs étapes jalonnent un parcours qui ne va pas toujours de soi et nourrit les débats. À partir de quand un document produit devient-t-il une archive ? Tout peut-il faire archive et donner matière à l'histoire ? Des questions qui intéressent autant la communauté des archivistes que les historiens, et qui impliquent de temps à autre de redimensionner et de déplacer les lignes et les carreaux tracés. L'histoire est aussi une affaire de tuteurs.



L'eglise nostre dame de
Pausanne.

H

I

V

E

S



IMPRIMÉ

Par manque de temps et par souci d'efficacité, quand ce n'est pas par paresse, il est tentant d'emprunter les chemins de traverse. La bibliothèque des Archives donne accès aux études de synthèse sur Lausanne, tous domaines confondus. Bien identifiés et référencés, ces imprimés relèguent parfois au second plan les sources premières d'archives et peuvent suffire à renseigner le lecteur. Les études sur le patrimoine bâti, commandées par l'administration à des historiens de l'art, sont un exemple de ressources à tirage limité à disposition des chercheurs. Il serait regrettable, particulièrement pour un public non familier des Archives, de passer à côté d'un travail déjà fait, surtout s'il est bien fait! Par ailleurs, le dépouillement et l'indexation de séries documentaires, telles que le Bulletin du Conseil communal, permettent un accès facilité et rapide aux débats politiques lausannois. Ou quand l'information n'est pas seulement stockée, mais capitalisée.

**IMAGINAIRE
INALIÉNABLE
INCENDIE
INCUNABLE
INDEX
INÉDIT
INSOLITE
INTÉGRITÉ
INTERPRÉTATION**

Lu, le 28/9/53

LAUSANNE

— sur un — juin 1946

*Une ville qui a
mal tourné*

I

V

E

S



INVENTAIRE

Vous aimez la plongée? Vous pourriez devenir archiviste! Le traitement d'un fonds, soit l'ensemble des documents produits et reçus par une personne physique ou morale dans l'exercice de ses activités, requiert, selon sa taille, masque et tuba ou alors bouteilles et détendeurs. Il s'agit de s'immerger dans ses profondeurs pour en saisir la spécificité, analyser un écosystème, en restituer la logique interne, dégager des séries, afin de proposer au chercheur un document de synthèse aussi limpide que possible. L'inventaire est un instrument de recherche structuré à plusieurs niveaux hiérarchiques, selon la taille et la complexité du fonds, qui se veut objectif, sans prétention d'analyse historique. Le défi est de respecter les paliers de décompression et de trouver un bon équilibre entre le temps passé au traitement en regard du bénéfice escompté pour le chercheur. Sachant que la mer de documents à inventorier est vaste.



I

V

E

S

V

VANITÉ

Pour autant que l'étagère devant lui n'ait pas cédé sous le poids et qu'il ne se retrouve enseveli sous un amas de cartons, l'archiviste relève de temps à autre la tête pour se poser ces questions essentielles : qui suis-je pour décider de ce qu'il faut archiver pour les générations présentes et futures ? À quoi bon conserver cette masse informe, s'attaquer à la décomposition inéluctable des documents ? S'il peut bien sûr s'appuyer sur sa formation et ses années d'expérience, les doutes surgissent néanmoins de temps à autre, l'obligeant à affiner ses critères pour les consolider face à des attentes en matière de recherche en constante évolution. Et lorsqu'il aligne au cordeau de nouveaux cartons fraîchement étiquetés, une fois son inventaire achevé, il ne peut que savourer la richesse de tant d'événements et d'individus rendus à la vie, la mémoire d'une communauté. Un travail qui n'est pas vain quand il s'agit de garantir l'accès à l'information et au patrimoine, piliers de toute société libre et démocratique.

VALORISATION
VÉCU
VÉRACITÉ
VESTIGE
VIDÉO
VIEUX
VOLUME



V

E

S

V

VERSEMENT

Lorsqu'un particulier ou un service de l'administration lausannoise appelle les Archives pour leur proposer des documents, sont-ils dans la même démarche ? Il s'agit dans bien des cas de faire de la place. C'est le moment pour les archivistes de procéder à une évaluation de l'intérêt et de la pertinence d'une conservation patrimoniale, et parfois, pour des archives privées, de réorienter le donateur vers d'autres institutions plus adéquates. Le rôle des archivistes consiste à énoncer ou à rappeler les directives de tri, d'élimination ou de conditionnement. Les contacts établis en amont du versement sont précieux, tant du point de vue logistique qu'intellectuel. C'est l'occasion de prendre connaissance du fonds, de glaner des renseignements qui vont être utiles à sa compréhension et à son classement, et de promouvoir les services fournis par les Archives. Si l'archiviste n'est pas un agent de déchetterie, il tient, comme lui, à la valorisation de son matériau de base. Archiver, c'est sélectionner pour valoriser !



V

E

S

E

ENQUÊTE

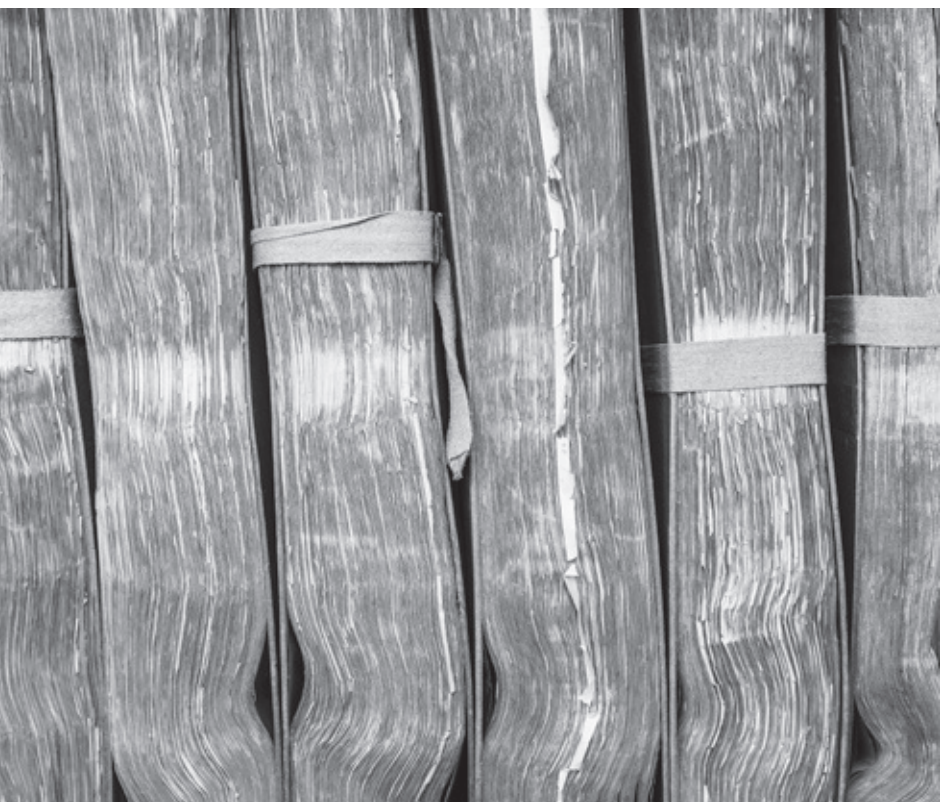
L'archiviste recueille, sélectionne et organise des traces du passé, le chercheur les transforme en sources en les questionnant. Ce dernier va puiser, entre autres aux Archives, de quoi alimenter et construire son discours. Il dépend d'un corpus constitué et doit souvent travailler contre les archives, au-delà de leur structuration et du principe de provenance qui détermine leur organisation. Son enquête vise non seulement, avec l'aide de l'archiviste, à parcourir les différents fonds susceptibles d'éclairer un pan de sa problématique, mais également de faire dire aux archives ce qu'elles ne disent pas. Les archives ne sont pas au départ vouées à faire sens. Petites ou grandes, les enquêtes font donc partie de l'univers des archives ; elles peuvent être administratives, scientifiques, généalogiques ou de nature insoupçonnée. Suspense, frustration et jubilation sont le sel de la consultation. Il n'y a pas de bonne ou de mauvaise intrigue mais seulement un état d'esprit qui doit prévaloir, curieux, patient et méthodique. C'est le chercheur qui est le véritable enquêteur, l'archiviste est son aiguilleur et son informateur.

ÉCRIT
ÉLECTRONIQUE
ÉLIMINATION
ÉMOTION
ÉRUDITION
ÉTHIQUE
ÉVALUATION
ÉVASION

E

ÉTUDE

Dans les coulisses des Archives s'activent des professionnels aux tâches et formations bien différenciées, qui conjuguent et coordonnent leurs compétences pour le bon fonctionnement du centre. De l'archiviste au bibliothécaire, en passant par le photographe et le personnel administratif, les métiers rencontrés aux Archives sont variés, nécessitant des formations allant du niveau universitaire à l'apprentissage, en passant par la voie Haute École Spécialisée. À Lausanne, les Archives jouent le jeu de la relève en formant un apprenti et en accueillant régulièrement des stagiaires. Quel que soit le niveau d'études, l'essentiel, pour qui veut devenir archiviste, est sans doute de faire preuve d'ouverture d'esprit, d'endurance, de rigueur et d'être en phase avec les exigences de son temps. Un bon gestionnaire en somme ? À tout le moins, on est loin du poncif de l'érudit retranché derrière ses dossiers ou du simple employé mis au placard.



E

S

S

SILENCE

Entrer aux Archives, c'est un peu comme entrer dans un temple. On y vient pour découvrir, admirer, trouver des réponses à ses questions, petites ou grandes, ou rejoindre un lieu calme. Le chuchotement y est recommandé, le partage encouragé, que ce soit avec l'archiviste ou le pèlerin voisin, dans un esprit d'entraide et de rencontre. Notre salle de travail est ouverte à tout un chacun. L'esprit de recueillement qui semble flotter dans les locaux, propice à l'étude, ne devrait pas décourager ou intimider. Quant aux réponses que l'on espère obtenir, il peut arriver qu'elles ne soient pas immédiates, que les archives fassent silence. Une invitation à revenir ou à se diriger vers des institutions sœurs, susceptibles d'apporter un autre éclairage. La révélation n'a pas toujours lieu à la première visite.

**SAVOIR
SCEAU
SECRET
SÉLECTION
SIÈCLE
SIGNATURE
SON
SOURCE
SUPPORT**



S

SÉCURITÉ

L'archiviste n'est bien souvent pas le résident de Fort Knox. Les archives qui lui sont confiées sont censées être en lieu sûr. Il en va de sa responsabilité de jongler entre des normes de sécurité évolutives et les contraintes du bâtiment qu'il occupe, sans parler des moyens qui lui sont alloués. Un sinistre, qui causerait des pertes irrémédiables, est toujours de l'ordre du possible. Jouissant entre autres d'une exceptionnelle série de procès-verbaux de ses autorités remontant à la fin du 14^e siècle, Lausanne a eu la chance d'être épargnée jusque-là. Des mesures et procédures sont mises en place pour poursuivre sur cette voie. Au quotidien, l'archiviste manipule et conditionne avec soin les documents qu'il est amené à traiter. Du classement au rangement, ses gestes se doivent d'être sûrs. Il aime laisser la maison en ordre quand il part le soir et éteint la lumière.




CRÉDITS

Textes : les Archives de la Ville de Lausanne
Photographies : Matthieu Gafsou
Graphisme : //DIY
Imprimé par Courvoisier, Attinger Arts Graphiques SA
Novembre 2017





Rue du Maupas 47
1004 Lausanne
archives@lausanne.ch
www.lausanne.ch/archives
www.lausanne.ch/webtv
 Signé Lausanne