

ÉCHANGER

07-2026

VOL.28 N°2

pour mieux faire



FQLI

www.fqli.org

FÉDÉRATION QUÉBÉCOISE DU LOISIR EN INSTITUTION



Symposium – Journées annuelles de formation 2026

Table des matières

- COUP DE CŒUR DE LA PRÉSIDENTE 3
- À VOTRE SERVICE 4
- VITALITÉ RÉGIONALE 18
- LA FQLI CRAQUE POUR... 28
- AVANÇONS ENSEMBLE 32
- PUBLICATIONS 38
- TRUCS ET ASTUCES 39
- BABILLARD 42

À votre service



6

UN DÉFI QUI DONNE DES AILES!

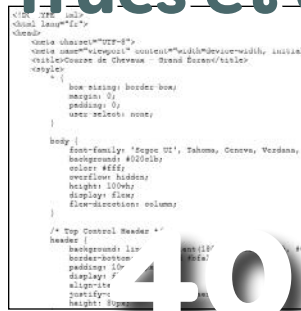
Coup de cœur



28

DÉCOUVRIR LE GYOTAKU

Trucs et astuces



40

CRÉEZ VOS PROPRES APPLICATIONS EN QUELQUES CLICS!

ÉCHANGER POUR MIEUX FAIRE

La revue est publiée quatre fois par année, soit en mars, juillet, septembre et décembre.

PRODUCTION

Fédération québécoise du loisir en institution.

PROCHAINE PARUTION

La prochaine date de tombée est le 29 août 2026. La prochaine parution sera en septembre/octobre 2026.

GRAPHISME

Conception graphique BCGD www.bcgd.ca

Dépôt légal : Deuxième trimestre, 2026
Bibliothèque et Archives nationales du Québec : D9150396
Bibliothèque et Archives Canada : 416287D

Photo en page couverture : Résidences Cogir/
Manoir Pointe-aux-Trembles



Fédération québécoise
du loisir en institution

ORGANISME NATIONAL
EN LOISIR RECONNU PAR :

Québec 



Faites comme plus de
2 708 personnes et
suivez-nous sur **Facebook!**

Coup de cœur de la présidente

Wow! Je n'en reviens tout simplement pas... nous avons de quoi festoyer!

Roulement de tambour : nous sommes rendus à **703 membres à la FQLI!** C'est incroyable. Je suis tellement fière du travail accompli. Bravo... et surtout, bienvenue aux nouveaux membres!

En survolant les activités qui se réalisent dans chacun des milieux, je suis en admiration devant la variété proposée. On est loin du jeu de poches et du bingo! C'est vraiment gratifiant de vous voir aller. Que ce soient des spectacles, de la menuiserie, de la couture, du yoga, du pochoir avec des poissons... rien ne vous arrête! Les intervenants débordent d'imagination partout dans la province. Vous voir vous éclater, c'est magique. Votre audace est belle à voir et je suis certaine que vous faites le bonheur au quotidien d'un grand nombre de résidents.

De mon côté, ma carrière s'achève bientôt. Les mois, et même les semaines, sont comptés. Je partirai le cœur rempli de gratitude et de fierté en voyant la relève. Vous êtes inspirants, et les milieux sont choyés de vous avoir. Continuez de nous en faire voir de toutes les couleurs, dans toute votre belle diversité. Je pense même qu'on devrait créer un nouveau prix FQLI : celui du projet le plus « fou »! Votre imagination et votre engagement sont précieux.

Sur ce, je vous souhaite un très bel été. On se voit au Symposium – Journées annuelles de formation à Rivière-du-Loup. Je suis très fière de vous accueillir dans ma région.

Amicalement, votre présidente de la FQLI
Louise Poirier



À votre service

PRIX DE RECONNAISSANCE DE LA FQLI

La cérémonie de la 39^e édition des prix d'excellence de la FQLI se tiendra lors du Symposium – Journées annuelles de formation 2026. Ces prix se situent dans un contexte où nous voulons souligner l'apport de chacun en mettant l'accent sur la notion de la participation.

Nous prendrons, jusqu'en septembre, les noms des intervenants qui ont plus de 20 ans de carrière dans le domaine du loisir en institutionnel.



Ajoutez votre nom ou celui d'un.e collègue



SYMPOSIUM – JOURNÉES ANNUELLES DE FORMATION 2026 41^e ÉDITION

OSEZ VOIR AUTREMENT!

C'est avec enthousiasme et fierté que nous lançons la 41^e édition du Symposium – Journées annuelles de formation de la FQLI. Cet événement annuel se veut un espace privilégié de formation et d'échanges professionnels, centré sur les enjeux spécifiques de l'intervention en loisir dans le milieu de la santé, tant public que privé. Il vise à favoriser le partage d'ex-

pertises, le développement des compétences et la réflexion collective autour des pratiques actuelles.

Cet événement annuel s'adresse à l'ensemble des intervenants, gestionnaires et bénévoles œuvrant dans divers milieux : centres d'hébergement, centres de réadaptation, centres psychiatriques, centres de jour, maisons des aînés et alternatives, ressources intermédiaires et de type familial, résidences privées pour aînés ainsi qu'organismes communautaires.

Cette édition se tiendra les 7, 8 et 9 octobre 2026 à l'Hôtel Levesque, situé au 171, rue Fraser, Rivière-du-Loup QC G5R 1E2.

Voici quelques informations pour vous permettre de planifier cette activité :

Hébergement

Un bloc de chambres a été réservé pour les participants à l'Hôtel Levesque, incluant le petit-déjeuner.

Voici les tarifs :

Pour réserver une chambre, veuillez communiquer directement avec l'Hôtel Levesque au 418 862-6927 ou au 1 800 463-1236 et utilisez les informations liées à la FQLI :

Nom du Bloc : FQLI
N° du bloc : 1864106

En ligne



Date	Chambre avec 2 lits queen Section Aqua	Chambre avec 1 lit king Section Aqua	Chambre avec 2 lits queen Section Terra	Chambre avec 1 lit king Section Terra	Chambre accessible avec 1 lit king Section Terra	Chambre accessible avec 1 lit king Section Aqua	Chambre avec 2 lits queen Section Confort	Chambre avec 1 lit queen Section Confort	Suite junior avec 1 lit king Section Aqua
7 oct. 2026	180 \$	180 \$	180 \$	180 \$	180 \$	180 \$	180 \$	180 \$	180 \$
8 oct. 2026	180 \$	180 \$	180 \$	180 \$	180 \$	180 \$	180 \$	180 \$	180 \$

N.B. Prix avant taxes (taxe hébergement, TPS, TVQ)

C'est le temps de vous inscrire pour faire vos choix parmi les 17 ateliers. Tous les types de milieux y sont représentés avec des parcours réfléchis pour les CHSLD/RI, RPA, centres de jour et MDAA.

Il y a une limite de places dans chaque atelier. Lorsque l'un d'entre eux est complet, vous serez alors dirigé vers votre second choix. Vous l'aurez compris, complétez votre formulaire rapidement pour avoir vos ateliers favoris.

Consulter la programmation



Coûts

Ces prix comprennent l'inscription au Symposium – Journées annuelles de formation pour les deux jours, deux dîners, un souper, les pauses ainsi que les taxes et les frais de service.

Payé avant le 7 septembre 2026

Membre 310 \$ | Non-membre 380 \$

Payé après le 7 septembre 2026

Membre 350 \$ | Non-membre 455 \$

Politique concernant l'annulation et le remboursement des inscriptions au Symposium – Journées annuelles de formation

- Des frais d'annulation de 25 % seront imputés pour toutes les demandes de remboursement avant le 7 septembre 2026;
- Pour annuler votre inscription, vous devez envoyer un avis écrit à la Fédération québécoise du loisir en institution au plus tard le 7 septembre 2026;
- Il n'y aura aucun remboursement pour les annulations reçues après le 7 septembre 2026;
- Les remboursements seront effectués à la suite du Symposium – Journées annuelles de formation seulement;
- Aucun remboursement ne sera accordé aux personnes qui ne se sont pas présentées au Symposium – Journées annuelles de formation.

Salon des exposants

9 octobre en avant-midi

Notre plan de visibilité événementiel est maintenant disponible sur notre site Internet. Les commerçants sont invités à tenir un kiosque pour vous présenter leurs différents produits et services.



Présentez vos produits



Coin des patenteux

9 octobre en avant-midi

Notre exposition est de retour cette année pour vous faire découvrir les créations et les adaptations de jeux des intervenants. Nous sollicitons votre collaboration pour présenter un maximum d'activités et dynamiser le Coin des patenteux. Si vous ne souhaitez ou ne pouvez pas emporter avec vous votre jeu, vous pouvez nous l'envoyer par courriel ou prendre des photos s'il s'agit d'une construction ou d'un décor.

Je souhaite présenter l'une de mes créations



Soirée sociale

Bienvenue à **L'Odysée des perceptions**, un voyage où, à l'image d'Ulysse affrontant les mystères de la mer, nous vous invitons à explorer les territoires parfois déroutants de nos sens. Durant ce Symposium – Journées annuelles de formation, tenu du 7 au 9 octobre à l'Hôtel Levesque à Rivière-du-Loup, vous serez conviés à franchir des passages où ce que l'on croit voir, entendre ou ressentir n'est peut-être pas ce qui est réellement là.



Comme Ulysse, qui devait constamment remettre en question ses perceptions, sirènes envoûtantes, mirages trompeurs, voix qui se confondent avec le vent, nous vous proposerons de vivre des expériences qui ébranlent les certitudes : illusions d'optique, trompe l'œil, mots entendus qui se transforment, sensations altérées. Autant de détours qui vous permettront d'entrer, pour quelques instants, dans la réalité des personnes âgées dont les sens, parfois affaiblis, modifient la façon d'habiter le monde.

Vous, intervenants en loisir, êtes les navigateurs qui accompagnez ces héros du quotidien. Que cette odysée sensorielle vous inspire de nouvelles façons d'émerveiller, d'apaiser et de rejoindre ceux et celles que vous accompagnez.

Bonne traversée, et que le voyage commence.

UN DÉFI QUI DONNE DES AILES!

Nous invitons tous les intervenants en loisir à venir accompagnés de leur fidèle oie de porche au prochain Symposium – Journées annuelles de formation. Ensemble, nous formerons une véritable envolée : fière, colorée, impossible à ignorer, et à l'image de la créativité, de la passion et de la bonne humeur qui nous caractérisent.

Habillez votre oie de son plus beau costume, laissez libre cours à votre imagination et osez l'originalité! Plus elle sera éclatante, plus elle contribuera à faire rayonner notre groupe.

LE DÉFI EST LANCÉ!

Nous aimerions voir une oie à chaque porte de chambre. Faisons en sorte que le passage de la FQLI laisse sa marque et demeure dans les souvenirs du personnel et des visiteurs de l'hôtel longtemps après notre départ!

Préparez-vous à semer sourires, curiosité et émerveillement sur votre passage. Après tout, lorsque les gens du loisir se rassemblent, même les oies deviennent extraordinaires!



POURQUOI UNE OIE DE PORCHE?

Tradition originaire des États-Unis, l'oie de porche s'inspire des véritables oies de ferme, reconnues depuis longtemps pour leur instinct de protection et leur vigilance. Bien avant les systèmes d'alarme, elles servaient souvent à signaler la présence d'étrangers ou d'intrus à proximité de la propriété.

Au fil du temps, cette gardienne à plumes s'est transformée en objet décoratif incontournable. Installée à l'entrée des maisons, elle a conquis le cœur de milliers de propriétaires qui l'habillaient au gré des saisons, des fêtes et des événements spéciaux.



Aujourd'hui, l'oie de porche est devenue un symbole de créativité, d'originalité et de bonne humeur grâce à la montée de sa popularité sur les réseaux sociaux. Derrière son air sympathique se cache donc une ancienne protectrice des lieux... prête à monter la garde avec style!

N'ATTENDEZ PAS TROP LONGTEMPS POUR ADOPTER VOTRE OIE!

La folie des oies de porche est bien réelle! Plusieurs magasins affichent déjà des ruptures de stock et ces charmantes gardiennes semblent s'envoler des tablettes à une vitesse impressionnante. Si ce n'est pas déjà fait, nous vous invitons à vous procurer la vôtre dès maintenant.

Besoin d'inspiration pour son costume? Faites un tour sur les réseaux sociaux! Vous y découvrirez une foule d'idées plus originales les unes que les autres. Les propriétaires d'oies rivalisent de créativité : costumes thématiques, tenues saisonnières, personnages célèbres, métiers, sports, événements spéciaux... tout y passe!

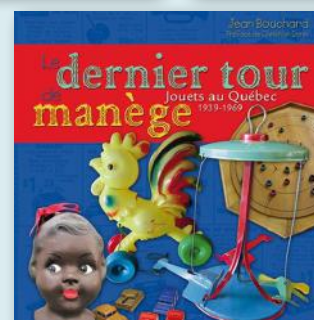
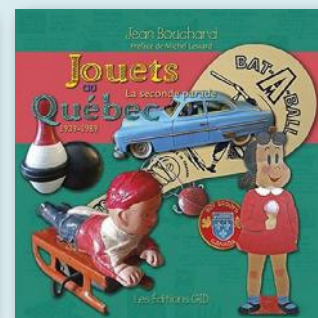
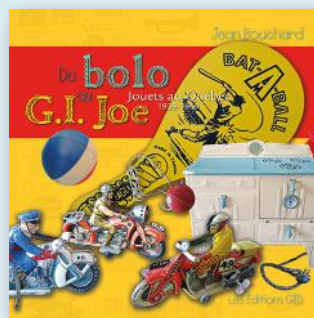


Si mon enfance m'était contée : les jouets au Québec 1939-1969

Conférence-atelier historique
Jean Bouchard,
collectionneur et auteur

Résumé –

Jean Bouchard met en scène une soixantaine (60) de jouets de sa collection et invite les participants à les faire parler, à raconter les petites histoires autour de ces jouets. On y verra une toupie tourner, un sifflet roucouler, des jouets à clé s'agiter; peut-être chantera-t-on en dansant à la corde...? Les jouets sont souvent la représentation en miniature du monde des adultes. Tout en se révélant porteurs de folklore et de traditions, ils livrent des informations fort intéressantes sur les modes de vie passés. La conférence permet aussi de faire le lien entre ces vieux jouets et ceux d'aujourd'hui. Elle éveillera des souvenirs heureux et les émotions qui sont rattachées à ces jouets, cette magie de l'enfance. En résumé, une vision nouvelle de notre histoire entre 1939-1969 puisée chez les enfants canadiens-français, leurs jouets, leurs jeux.



Il est possible de vous procurer ces trois livres au coût de 40 \$ chacun + taxe et frais de poste, au bureau de la FQLI. Prenez note que votre achat permettra à la FQLI de recevoir une ristourne.

Information :
Jean Bouchard, 418 832-7112
ou elie26@videotron.ca



LES PRODUCTIONS

LA MUSIQUE
QUI CRÉE DES LIENS

CRÉEZ DES ÉMOTIONS

*et apporter du
bonheur* ♥

Offrez à votre clientèle des prestations
musicales humaines, adaptées
et mémorables.

♥
Ensemble,
créons des moments
qui comptent.



45 ARTISTES PROFESSIONNELS

Chanson • Rétro • Country
Classique • Thématique
et plus encore !



ADAPTÉ AUX MILIEUX DE VIE

Répertoire adapté aux aînés
et aux personnes atteintes
de troubles cognitifs.



ANIMATION CHALEUREUSE

Des prestations interactives
qui stimulent la mémoire,
les émotions et la joie.



SERVICE CLÉ EN MAIN

Nous nous occupons
de tout, pour vous offrir
une expérience simple
et sans souci.



UN IMPACT QUI CHANGE DES VIES

En engageant nos artistes,
vous contribuez directement à offrir
des prestations musicales **GRATUITES**
aux personnes atteintes de
maladies cognitives.

Merci d'être un maillon de bonheur !



POUR QUI ?



RPA



CHSLD



CENTRES DE JOUR



ORGANISMES



RÉSEAU DE LA SANTÉ

Réservez ♥
VOS DATES DÈS MAINTENANT !



514-714-3443



lesproductionsgeo@gmail.com



<https://www.lesproductionsgeo.com>



Les Productions GÉO



Faites travailler
les artistes d'ici...
**et semez du
bonheur !**





Écouter lire, c'est aussi lire!



Liratoutâge
PARTOUT AU QUÉBEC

liratoutage@areq.lacsq.org | liratoutage.com



CDS
boutique

Spécialiste de
la stimulation
multisensorielle

Des solutions adaptées pour le bien-être de nos aînés

Nos outils vous permettent
d'offrir un accompagnement
favorisant la stimulation,
le plaisir et l'interaction.

cdsboutique.com



Soutenir nos entreprises
québécoises, c'est bâtir un
avenir prospère pour tous!

RETOUR SUR LA TOURNÉE DE FORMATION PROVINCIALE 2026



Cinq semaines. Neuf régions et une participation record! 4 573 kilomètres. Une quantité incalculable de cafés, de conversations et de paysages à couper le souffle.

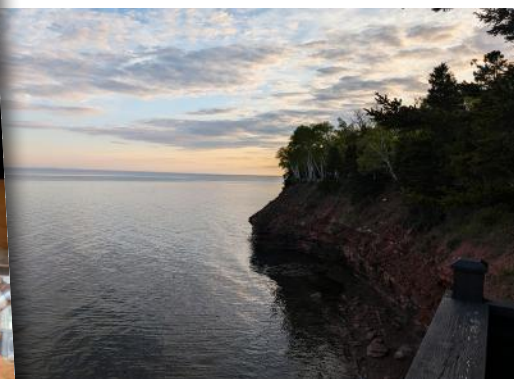
Ce printemps, nous avons sillonné les routes, les villes et les parcs de notre belle province pour venir à votre rencontre. Sur notre chemin, nous sommes restées à l'affût des plus beaux paysages, des ponts couverts les plus photogéniques, des originaux les plus coopératifs (malheureusement pas assez nombreux) et, bien sûr, de la meilleure odeur de sapin.

Pour cette aventure, nous étions accompagnées de notre fidèle mascotte l'Oie-zir. Partie légère, sans bagage ni prétention, elle a toutefois accumulé les souvenirs à chaque arrêt. Décorée aux couleurs des régions visitées, elle s'est tellement enrichie en chemin qu'elle a finalement dû se procurer sa propre valise pour poursuivre la tournée.



Nos soirées nous ont menées dans neuf Airbnb tous plus différents les uns que les autres. Certains fort agréables, d'autres... disons qu'ils nous ont permis de développer de nouvelles compétences en équilibre et en adaptation. Entre deux formations, ces escales ont servi de quartier général pour bâtir notre esprit d'équipe, suivre les séries de hockey, décortiquer les nombreuses demandes de financement, et refaire le monde autour de soupers improvisés.

Bonne nouvelle : nous n'avons mis le feu à rien cette année. Cependant, nous espérons sincèrement avoir contribué à raviver votre flamme, nourrir vos idées et remplir votre coffre à outils afin que vous retourniez dans vos milieux avec encore plus d'énergie, de créativité et d'enthousiasme.



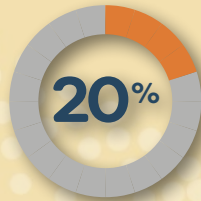


Vous avez participé à la tournée de formation provinciale? Votre opinion est importante pour nous. Connectez-vous à votre profil et complétez le court sondage de satisfaction.

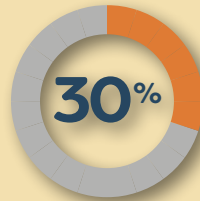
NOS PROJETS EN 2026

L'équipe de la FQLI travaille sur différents projets tout au long de l'année dans le but de vous offrir du matériel adapté à votre réalité, et ce, gratuitement ou à un coût abordable.

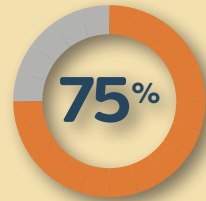
Voici un aperçu de l'avancement de nos dossiers.



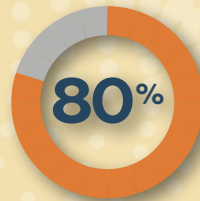
Guide pour la Semaine du loisir 2026



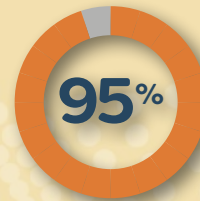
Vidéos d'animation avec les Boomwhackers



Compléter la section Outils de notre nouveau site Internet



Bouger, c'est la santé – Capsules d'animation



12 épisodes pour notre balado

Représentation



PROGRAMME POPULATION ACTIVE

Vos deux boîtes de matériel sont désormais arrivées! Nous avons hâte de voir les activités que vous ferez dans vos milieux. Partagez vos photos dans les groupes de discussion régionaux!



PROGRAMME MÉMOIRE ACTIVE

354 installations recevront, dans les prochains mois, du matériel en lien avec ce programme. Toutes les demandes reçues, respectant les critères, ont été acceptées pour un total de 300 000 \$.

PROGRAMME AMÉNAGEMENT 2026

74 membres ont appliqué sur ce programme de financement en 2026 afin d'améliorer leur milieu de vie. Près d'une quarantaine de demandes passent présentement à la seconde étape, et se rapprochent tranquillement de la réalisation de leur projet. Vous retrouverez la liste des installations retenues dans la prochaine revue de la FQLI.

PROGRAMME AMÉNAGEMENT 2025

PLUS DE 1 000 000 \$ REMIS EN 2025!

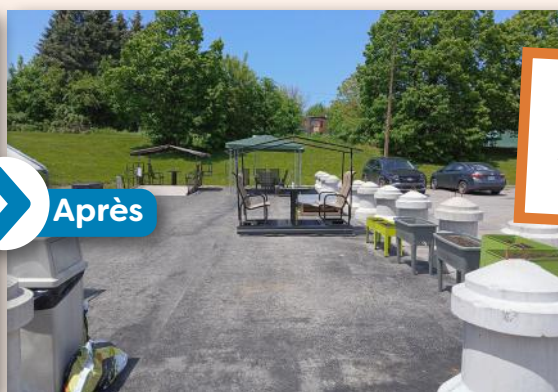
Les projets du programme Aménagement 2025 sont maintenant presque tous terminés.
Vous êtes curieux de voir les résultats? En voici quelques-uns :



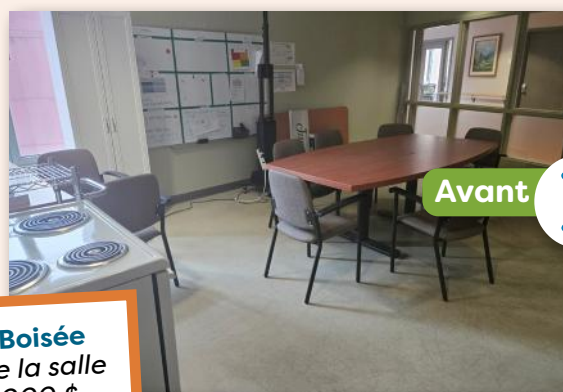
Avant



Après



CHSLD Saint-Augustin
Aménagement d'un espace
sécuritaire à l'extérieur pour
les activités - 35 000 \$



Avant



Après



CHSLD de la Côte Boisée
Réaménagement de la salle
des familles - 113 000 \$



Avant



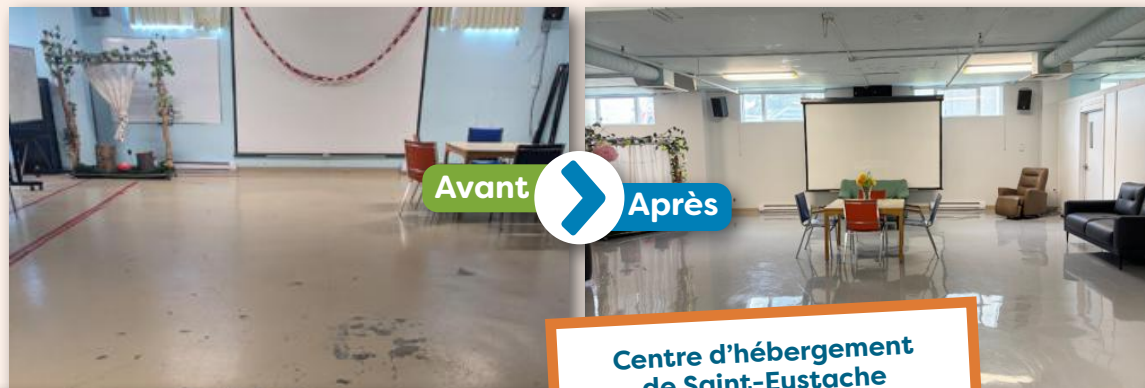
Après



PROGRAMME AMÉNAGEMENT 2025

PLUS DE 1 000 000 \$ REMIS EN 2025!

CHSLD du Chêne
Réaménagement de la cour
extérieure - 49 500 \$



**Centre d'hébergement
de Saint-Eustache**
Réaménagement de la salle
d'activités - 18 700 \$



Encore plus
de résultats
dans la
prochaine
revue!

CHSLD Robert-Cliche
Aménagement de la terrasse -
12 275 \$



Résidence J.A. De Sève
Salle multifonctionnelle
pour les aînés - 30 000 \$



Guide d'activités culturelles pour les aînés

Ce guide, de l'organisme InterAction Loisirs (membre de la FQLI), a pour but de présenter de manière condensée une banque d'activités variées qui viendront soutenir la curiosité des participants et leur permettre de maintenir ou encore d'éveiller leur appréciation pour les multiples facettes de la culture ainsi que pour l'expression artistique et musicale. Ce guide est accompagné d'une clé USB comprenant certaines des activités présentées en format PowerPoint.

Il est disponible au coût de 30 \$ + taxes et frais d'expédition (frais réels de Postes Canada).

**Pour vous procurer ce produit,
veuillez communiquer avec la FQLI : 418 847-1744**

BALADOS

Les enregistrements de notre balado *Entre passion et profession* sont maintenant terminés. Merci à tous les intervenants et experts qui ont accepté notre invitation et qui ont participé à l'un des 12 épisodes.

Les 4 premiers épisodes seront disponibles dès le Symposium - Journées annuelles de formation, en octobre prochain!



	ÉPISODE 1	ÉPISODE 2	ÉPISODE 3	ÉPISODE 4
SUJET	L'évolution du bénévolat	Ouverture à la communauté	Accompagnement des familles	Mobiliser vos résidents
EXPERT ASSOCIÉ	Julie Fortier	Marc St-Onge	Marie-Michèle Lord	Christine Lacroix
INVITÉS	Thomalie Grondin-T.	Gabrielle Mainville	Marie Bouchart d'Orval	Denise Parsons
	Sonia George	Karine Lemoine	Laurianne Germain	Alexandra Laviolette



DAFA AÎNÉS

Nous sommes à la recherche de formateurs dans chaque région du Québec pour ce programme de formation. **Êtes-vous intéressé?**

Écrivez-nous
à
info@fqli.org

PROGRAMME DAFA

FORMATION DAFA ANIMATION PERSONNES AÎNÉES

3h - Gratuit - En ligne

Nouvelles dates

16 juin 9h-12h
28 octobre 9h-12h

AQLPH fadoq

En collaboration avec fqcl: Fédération québécoise ou loisir en institution

PARTENARIAT DE RECHERCHES EN BREF

Voici quelques informations concernant la recherche :

Participation à la première rencontre du Comité consultatif - Projet Loisir communautaire sur ordonnance QADA de la Fédération québécoise des centres communautaires de loisir.

Présentation, dans le cadre du congrès de l'Acfas 2026, à Trois-Rivières, le 11 mai 2026.

POURQUOI DONNER À LA FQLI? FAITES LA DIFFÉRENCE EN DONNANT DÈS MAINTENANT!

La générosité de nos donateurs est essentielle à la réalisation de la mission de la FQLI et favorise l'épanouissement du loisir institutionnel partout au Québec en permettant l'amélioration et la qualité des services offerts.

En plus de remettre un reçu de charité officiel pour tous les dons de 25 \$ et plus, le nouveau programme Placements Sports et Loisirs du gouvernement du Québec bonifiera l'impact de votre don via un généreux appariement de 390 %. Par exemple, pour chaque don de 100 \$, la FQLI recevra un appariement de 390 \$.

SVP, aidez-nous à faire la différence et à briser l'isolement des personnes hébergées! Il n'y a pas de petit don et chaque donation compte.

En faisant un don sur la plateforme Zeffy, un reçu vous sera automatiquement émis par voie électronique. Vous pouvez choisir de faire un don ponctuel ou un don récurrent (mensuel).

Grâce à vos dons, nous avons pu offrir, à prix de lancement, l'extension du jeu « La malle des souvenirs ». Merci de continuer à faire la différence pour nous par votre générosité.



Merci!
Vos dons font la différence!



*Créateur d'ambiance et d'environnement
plus chaleureux pour vos résidents et vos équipes!*

Notre nouvelle collection
PORTES UNIQUES



Camoufler des portes • Améliorer l'expérience des bains
Décorer les salles à manger • Espace salon convivial
Personnaliser des portes et bien plus !

Nous offrons un service CLÉ EN MAIN
(incluant la création, la production et l'installation)

m muralunique.com

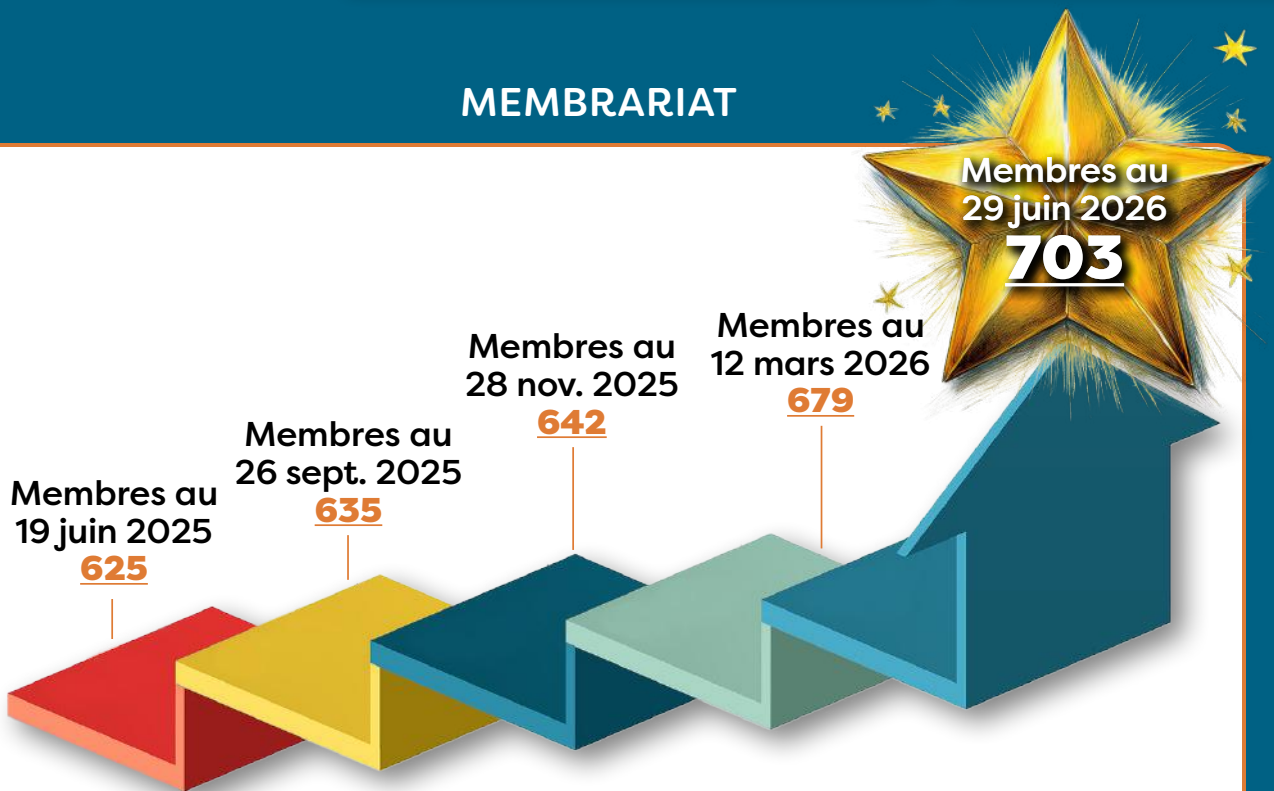
créateur d'ambiance • atmosphere creator



Vitalité régionale



MEMBRARIAT



En route vers les 700 membres!
OBJECTIF ATTEINT!

Agenda

(septembre à décembre 2026)



17 septembre, 8 h 15

Matin connecté
FQLI



Tous les jeudis du 7 sept. au 21 déc., 10 h 30

Classe d'exercices - Bouger, c'est la santé
Web Or



20 octobre, 8 h 15

Matin connecté
FQLI

Nos partenaires



RABAIS DE 20 \$

Un rabais sur les activités à la carte en temps réel (19 \$ + taxes au lieu de 39 \$ + taxes) à tous les membres de la FQLI sur l'ensemble de son offre de services (aînés). Deux connexions pour le prix d'une sur l'abonnement mensuel ou à la carte.

Code : FQLI-80

Les Services des Génies



Activités clés en main

- Musiciens/chanteurs
- Danseurs
- Conférences
- Ateliers créatifs
- Rendez-vous gourmands
- Magie



Et bien d'autres !

(514) 883-4440

info@lesservicesdesgenies.ca

LES SERVICES DES GÉNIES INC.



RISTOURNE

Une ristourne de 1,5 % sera versée à la FQLI pour l'ensemble des prestations de loisirs clés en main ponctuelles ou régulières achetées par votre milieu.



Fédération québécoise
du loisir en institution

418 847-1744 | fqli.org

Les bons coups régionaux

RÉGIONS DU BAS-SAINT-LAURENT/GASPÉSIE—ÎLES-DE-LA-MADELEINE (01/11)

Exposition de maquettes à la MDAA de Rimouski

Dans le cadre d'un projet de stage en éducation spécialisée, l'étudiante Émilie Boudreau, accompagnée de sa consultante de stage Catherine Poirier, TES, ainsi que de la technicienne en loisir Mélanie Thériault, ont décidé de mettre en lumière le talent exceptionnel de monsieur Lee en organisant une exposition entièrement consacrée à ses œuvres.

Avec beaucoup de cœur et d'implication, elles ont créé un événement rassembleur et profondément humain. Des invitations ont été fabriquées puis distribuées aux résidents, aux familles ainsi qu'au public. Au total, près d'une cinquantaine de personnes du public et une vingtaine de résidents ont participé à cette journée mémorable.

Pour l'occasion, des brochettes de fruits et des muffins ont été préparés avec la collaboration de résidents d'une maisonnée, ajoutant une touche chaleureuse et conviviale à l'événement. Un décor grandiose a également été mis en place afin de mettre en valeur les créations de monsieur Lee comme dans une véritable galerie d'art.



Pour M. Lee, le travail du bois représente bien plus qu'un simple passe-temps : c'est une véritable passion, profondément enracinée en lui depuis son jeune âge. Atteint de paralysie cérébrale, il a appris à travailler le bois auprès de son père alors qu'il était très jeune. Depuis ce jour, il n'a jamais cessé de créer. Malgré ses limitations physiques liées à son diagnostic, il continue de réaliser avec fierté de magnifiques maquettes de bois, chacune portant l'empreinte de sa créativité, de sa patience et de sa détermination.

À la Maison des aînés et alternative de Rimouski, nous avons aménagé un espace prévu pour « une activité autoportante » qui comprend un établi, des outils et tous les accessoires nécessaires à ses créations. Bien que certaines tâches nécessitent l'aide du personnel en raison de ses limitations physiques, monsieur Lee demeure le véritable créateur derrière chacune de ses œuvres. Préposés, bénévoles et membres du personnel l'accompagnent au quotidien dans la réalisation de ses maquettes, tandis que monsieur Lee les guide avec précision grâce à des directives claires et détaillées.

Pour lui, créer est une façon de s'accomplir pleinement en tant qu'individu. Le bois est devenu son moyen d'expression, sa fierté et ce qui le fait vibrer chaque jour. Derrière chacune de ses créations se cache une histoire de persévérance, de passion et de dépassement de soi.

Dans la même semaine, monsieur Lee a également eu la chance de présenter ses maquettes à trois groupes d'élèves de l'école primaire du Boisé-des-Prés. Plus d'une centaine d'élèves ont pu échanger avec lui, découvrir son parcours inspirant et lui poser des questions. Par sa passion, sa résilience et son immense créativité, monsieur Lee a touché le cœur de nombreux jeunes et leur a transmis un puissant message de persévérance.

Mélanie Thériault, technicienne en loisir
Maison des aînés et alternative de Rimouski



RÉGIONS DU SAGUENAY – LAC-SAINT-JEAN/ CÔTE-NORD/NORD-DU-QUÉBEC (02/09/10)

Des activités horticoles qui créent des liens

La Maison des aînés et alternative des Cascades d'Alma est un milieu de vie où la nature est présente autant à l'intérieur qu'à l'extérieur. Été comme hiver, nous cultivons des jardinières sur pied que nous rentrons à l'intérieur à l'automne afin d'en faire profiter nos résidents tout au long de l'année. Plusieurs d'entre eux ont vécu sur des fermes, où la terre était essentielle pour nourrir leur famille. Ces souvenirs sont souvent riches et remplis d'histoires qu'ils aiment partager.

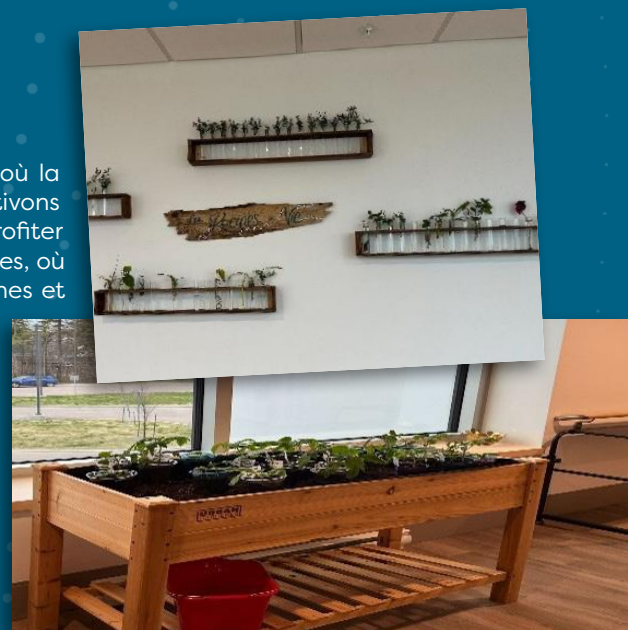
Nous offrons également des activités hebdomadaires en lien avec l'horticulture, telles que le rempotage, la réalisation de semis et l'arrosage des plantes. Au printemps, ces activités prennent une dimension toute particulière : nous remettons des plantes à certains résidents qui sortent très rarement de leur chambre. Ces moments deviennent alors des occasions privilégiées pour créer un lien, échanger et discuter. À chaque fois, l'arrivée avec une plante provoque des sourires sincères. Le résident l'installe près de la fenêtre, puis la regarde s'épanouir et grandir jour après jour, tout comme le lien qui s'est créé autour de ce geste simple, mais profondément humain.

En été, notre cour extérieure se transforme en un espace rassembleur où fleurs, plantes et jardin créent un lieu propice aux rencontres entre résidents, familles et employés.

De plus, un mur composé d'éprouvettes permet également d'offrir, lors d'un décès, une bouture en souvenir aux proches aidants, un geste symbolique empreint de douceur et de continuité.

Grâce à la collaboration d'employés engagés et d'un moniteur en éducation, Jean-Philippe Cyr, passionné de l'horticulture, notre milieu de vie rayonne par sa créativité et son amour de la nature.

Lucie Hudon-Guillemette
Éducatrice spécialisée



www.actionsports50plus.ca
Pour encore plus de possibilités de jeux



LOUFOQUE
Québec

Entreprise familiale • Conception • Fabrication • Vente • Distribution



RÉGIONS DE QUÉBEC/ CHAUDIÈRE-APPALACHES (03/12)

Trois résidences, trois histoires félines : quand les chats deviennent des partenaires en animation

Dans plusieurs installations de Chaudière-Appalaches, les chats ont trouvé une place bien à eux au cœur du quotidien des résidents. Ces initiatives, toutes différentes dans leur origine, ont un point commun : elles démontrent à quel point la présence animale peut transformer l'ambiance d'un milieu de vie et soutenir le travail des équipes en loisir.

Au Centre d'hébergement Champlain Chanoine-Audet, l'aventure a commencé il y a déjà six ans. Une chatterie a été mise sur pied et accueille aujourd'hui deux compagnons : Frida, arrivée en 2021, et George, le petit dernier né en 2025. Installés à la réception, ils sont devenus des figures familières pour tous. Le personnel, très engagé, veille à leur bien-être et à l'application de règles simples qui permettent à chacun de profiter de leur présence. Résultat : des moments de tendresse spontanés et un espace de vie qui respire la douceur.

À la Maison des aînés de Saint-Martin, c'est Kira, une chatte de 12 ans, qui a conquis les résidents. L'initiative, portée par Marie-Ève Garneau, technicienne en loisir, s'est construite pas à pas grâce à une véritable chaîne de solidarité. Une chatterie a été fabriquée bénévolement, des proches aidants ont assumé les premiers frais, et plusieurs partenaires de la communauté ont offert leur soutien matériel. La présence de Kira apaise, stimule et crée des occasions d'échanges qui dépassent largement le cadre des activités planifiées.

Le CHSLD Saint-Alexandre, pour sa part, a vu naître son projet presque par hasard. Une chatte trouvée dehors par une employée de nuit a été recueillie, puis adoptée par l'installation. Baptisée Alexandra, elle est rapidement devenue un véritable moteur de mobilisation. Employés, familles, commerçants, et même un médecin, ont contribué à lui aménager un espace confortable et sécuritaire. Il arrive fréquemment qu'Alexandra circule librement, participe aux activités, accompagne les résidents en fin de vie et offre un réconfort précieux tant aux résidents qu'au personnel.



Ces trois expériences démontrent que l'intégration d'un animal en résidence ne se limite pas à offrir un compagnon de plus : c'est un projet collectif, structuré, qui mobilise les équipes, les familles et la communauté. Pour les animateurs en loisir, ces initiatives rappellent que les animaux peuvent devenir de véritables partenaires d'intervention, capables de susciter des réactions uniques, d'encourager la participation et de créer des liens autrement difficiles à établir.

Pour toute question, n'hésitez pas à nous contacter à l'adresse suivante : asliq.0312@gmail.com

Un immense merci également à tous les membres du conseil d'administration de l'ASLIQ 03/12 pour leur implication et leur dévouement constants.

Bien à vous,

Mélodie Demers et Sarah Caron
Responsables des communications



RÉGIONS DE LA MAURICIE/ CENTRE-DU-QUÉBEC (04/17)

Mouvement de passage : l'art qui touche autrement les milieux de vie

Grâce à une collaboration avec la Ville de Drummondville, trois hébergements du Centre-du-Québec (Centre d'hébergement Frederick-George-Heriot, Centre d'hébergement Notre-Dame-du-Bon-Conseil et la Maison des aînés et alternative de Drummondville) ont accueilli le projet Mouvement de passage. Ce projet est une initiative artistique et humaniste proposant des visites dansées, improvisées et musicales directement auprès des résidents, favorisant la rencontre, la communication non verbale et une présence empreinte de sensibilité.

On pourrait croire que ces visites profitent surtout à certains profils, mais la réalité est tout autre. Elles rejoignent autant les résidents alités que ceux sans trouble cognitif. Par exemple, un homme plutôt solitaire, habituellement bougon, s'est laissé aller à sourire, à remercier sincèrement les artistes, et même à leur proposer de revenir. Une dame vivant avec des troubles cognitifs avancés a doucement levé les bras pour tenter de reproduire les mouvements de danse. Une résidente grabataire, quant à elle, a laissé échapper un soupir profond, comme si elle s'accordait, pour un moment rare, un instant de relâchement.

Ces scènes témoignent de toute la portée de ces rencontres : elles touchent et rejoignent chaque personne là où elle se trouve. Parfois, il suffit de laisser une place à l'inattendu pour découvrir toute la richesse qu'une nouvelle initiative peut apporter.



PLAINES D'ABRAHAM

Participez à une activité
animée qui vous
plongera dans l'histoire

Sur les plaines d'Abraham
ou dans votre milieu!

Découvrez les activités :
plainedabraham.ca

RÉGION DE L'ESTRIE (05)

Le printemps a inspiré plusieurs milieux qui ont mis les mains dans la terre grâce à des projets de semis et de plantation favorisant le bien-être et la participation des résidents. De Sherbrooke à Farnham, en passant par la résidence Wales Home, à Cleveland, ces activités ont permis de créer des moments de partage, parfois même intergénérationnels, tout en faisant éclore de beaux souvenirs.

Parmi les activités coup de cœur du mois, la visite de M. Gramophone au CHSLD Farnham a suscité un enthousiasme remarquable auprès des résidents, des familles et du personnel. Au CHSLD Saint-Vincent, une après-midi country, animée par un chanteur et une troupe de danseurs, a fait danser les participants, tandis qu'à la résidence Chartwell Seigneuries du Carrefour, une activité de reconnaissance a permis de souligner l'apport précieux des bénévoles.



RÉGION DE MONTRÉAL (06)

Balad'O Manoir, quand les aînés prennent le micro

Au Manoir Outremont, un projet de balado est né presque par hasard... lors d'une activité de « gym mentale ». Au fil des échanges sur la mémoire et la culture générale, les résidents se sont mis à raconter spontanément des souvenirs marquants, des anecdotes touchantes et des réflexions sur leur époque. Rapidement, une évidence s'est imposée pour Florian Desramé, adjoint des loisirs : ces voix méritaient d'être entendues.

C'est ainsi qu'est né **Balad'O Manoir**, une initiative du service des loisirs visant à mettre en valeur la parole des résidents à travers des balados diffusés sur [Spotify](#), [YouTube](#) et la chaîne interne de la résidence. Le projet aborde une grande variété de thèmes : histoire, art, peuples autochtones, sexualité chez les aînés, Outremont et ses 150 ans, voyages, parcours de vie, et bien plus encore.

Les résidents ont eux-mêmes choisi les sujets abordés. Les enregistrements ont été réalisés dans des lieux familiers – appartement, bibliothèque et espaces communs – afin de créer un climat chaleureux et rassurant. Même les plus hésitants se sont rapidement prêtés au jeu.

Avec des outils accessibles à tous les budgets, un téléphone Google Pixel 8 et le logiciel Audacity, ainsi que beaucoup de temps et de passion, Florian Desramé a mené ce projet jusqu'au bout. Le lancement officiel du balado, en présence des résidents, de la direction et du journal local, a confirmé une chose : parfois, il suffit d'un micro pour révéler toute la grandeur d'une vie.

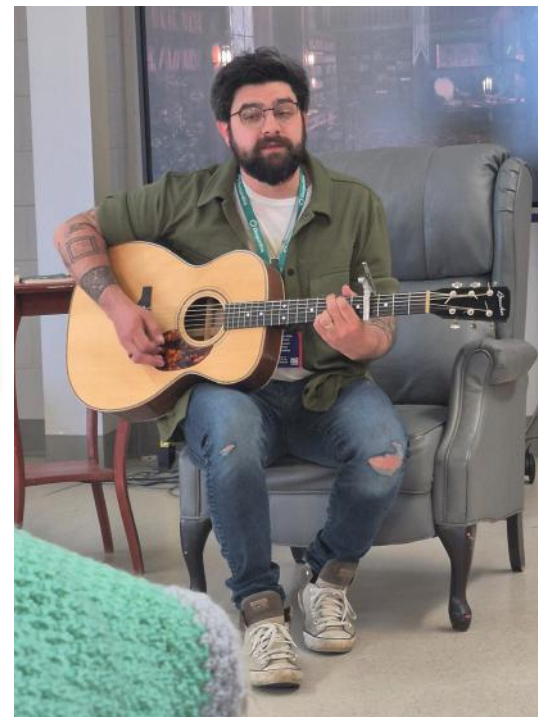


RÉGIONS DE L'OUTAOUAIS/ ABITIBI- TÉMISCAMINGUE (07/08)

Dans le cadre de la 50^e édition du Salon du livre de l'Abitibi-Témiscamingue, le CHSLD de Val-d'Or a eu la chance unique de recevoir l'auteur-compositeur-interprète, Sébastien Bérubé. Ce dernier est venu nous faire la lecture d'un extrait de son livre *Rivière-aux-Cartouches* ainsi qu'un poème tiré du recueil de textes *Boule à mites*.

M. Bérubé nous a joué 2 chansons originales qui se retrouveront sur son prochain album de chansons. Cette activité, différente de ce que les résidents vivent à l'habitude, a été très appréciée par les participants.

Un grand merci à Mme Francesca Bénédicte de sa proposition et de sa grande gentillesse. Merci également à l'auteur-compositeur-interprète, Sébastien Bérubé, pour sa patience, sa prestation et son écoute envers les résidents.



RÉGIONS DE LAVAL/LANAUDIÈRE/ LAURENTIDES (13/14/15)

Départ à la retraite de notre présidente

Après plus de 20 ans d'engagement auprès de la clientèle hébergée, notre présidente, **Mme Marie Bouchart d'Orval**, profite, depuis le 27 mars dernier, d'une retraite bien méritée.

Marie a siégé pendant plusieurs années au sein du conseil d'administration de notre association régionale. Nous souhaitons souligner sa contribution exceptionnelle ainsi que son leadership mobilisateur. Avec les membres du conseil d'administration, elle a su faire rayonner l'ASLILLL auprès de nos membres et des organismes partenaires.

Femme de cœur, profondément impliquée dans le bien-être des personnes hébergées, Marie entame aujourd'hui un nouveau chapitre de sa vie : la retraite. Nous lui souhaitons de prendre soin d'elle et de profiter pleinement des magnifiques moments qui l'attendent.





RÉGION DE LA MONTÉRÉGIE (16)

Dans le cadre d'une semaine de sensibilisation à la diversité sexuelle et de genre, organisée du 24 au 30 novembre 2025, le Centre Gertrude-Lafrance a eu le plaisir de présenter, le 24 novembre 2025, un spectacle de drag queens haut en couleur. Mise sur pied par Mathilde Fortin, technicienne en loisir, et Mélyna Beaumier, éducatrice spécialisée, cette initiative s'inscrivait dans la volonté de promouvoir un milieu de vie inclusif, sécuritaire et respectueux, en cohérence avec la politique d'hébergement et de soins et services de longue durée, et d'affirmer son engagement comme établissement allié des personnes LGBTQ+.

En amont, les membres du personnel ont suivi la formation *Mieux inclure la diversité sexuelle et de genre en milieu aîné*, offerte par la Fondation Émergence. Cette démarche a permis de mieux comprendre les réalités vécues par ces communautés, qui représentent environ 10 % de la population, et d'identifier des actions concrètes pour favoriser un environnement accueillant.

Le spectacle, présenté par Miss Fountain, a été soigneusement adapté à la réalité du milieu. Les résidents ont été informés en toute transparence, et invités à participer sur une base volontaire. Afin de rendre le concept plus concret et rassurant, l'activité leur a notamment été présentée en faisant référence à Guilda, une figure bien connue de leur époque, leur permettant ainsi de mieux se situer et d'aborder l'expérience avec ouverture.

Alliant performances en *lip sync*, jeux de devinettes musicales et participation active, l'activité a rapidement instauré une ambiance festive et chaleureuse. Le choix de chansons familières, avec une touche du temps des Fêtes, a permis de créer un lien significatif avec les résidents. Rires, chants et échanges étaient au rendez-vous, tant chez les résidents que le personnel.

L'événement s'est conclu par une séance photos conviviale, prolongeant ces moments de partage. Il a également suscité de belles discussions, comme en témoigne une résidente : « Ce n'est pas habituellement mon genre de spectacle, mais j'étais curieuse et heureuse de découvrir cela. ».

Une expérience rassembleuse qui démontre avec justesse comment l'art et la rencontre peuvent contribuer à enrichir le milieu de vie de tous.

Mathilde Fortin
Intervenante en loisirs



DÉCOUVREZ HORTENSE

Une poignée de terre, l'odeur d'un plant de tomates ou la découverte d'une fleur éclore en matinée, tous ces petits moments peuvent apporter beaucoup plus de bien qu'on ne le pense à nos aînés. Pour cette génération qui a souvent grandi au rythme des récoltes, le jardinage amène son lot de bienfaits sur la santé physique et mentale, ce qui en fait une forme de thérapie naturelle, appelée l'écothérapie.

Le jardinage a d'abord un effet particulier sur la mémoire et la réminiscence des personnes âgées. En effet, plusieurs aînés ont vécu dans un contexte où cultiver faisait partie du quotidien. Remettre ses

mains dans la terre, sentir l'odeur des plants ou toucher le feuillage d'une plante familière permet de reconnecter avec des souvenirs profondément ancrés.

Le jardin est aussi un lieu de rencontres et de partages. Entre eux, ou avec des membres de leur famille, les résidents partagent leurs trucs, racontent leurs souvenirs et prennent plaisir à déguster les récoltes. Ces moments de qualité favorisent la socialisation, le sentiment de communauté, en plus de rapprocher les générations.

Jardiner procure également un fort sentiment d'accomplissement dans le fait de planter une graine, d'en prendre soin, de la voir grandir et d'éventuellement en récolter les fruits. Les personnes âgées se sentent utiles, fières et valorisées à travers le temps.

Enfin, le jardin devient, pour les aînés, un véritable espace de détente et de reconnexion avec soi. La concentration, les mouvements apaisants et le contact avec la nature réduisent le stress et améliorent l'humeur générale.

Aménager un espace de jardinage en résidence, c'est permettre aux résidents de continuer à cultiver des souvenirs, des liens et un sentiment d'accomplissement précieux!

L'équipe de CDS Boutique





La FQLI craque pour...



Coup de cœur de l'équipe de la FQLI

Découvrir le Gyotaku

Il y a quelques années, lors de ma première visite de la maison d'Elsie Reford aux Jardins de Métis, mon regard a été attiré par des œuvres encadrées dans la salle à manger. Il s'agissait d'empreintes de poissons, faites à l'encre sur papier. Leur simplicité, empreinte d'histoire, m'a profondément fascinée et a éveillé ma curiosité. J'ai pris une photo afin de me souvenir du nom de l'artiste une fois de retour à la maison.

Quelques temps plus tard, j'ai pris contact avec l'artiste Alexis Aubin-Laperrière, et je l'ai invité à venir au Manoir Saint-Bruno afin d'offrir un atelier aux résidents et leur faire découvrir cet art japonais : le Gyotaku. Je savais que c'était exactement l'expérience que je souhaitais offrir aux résidents pour le 1^{er} avril. À l'époque, le moment n'était pas encore bien aligné, mais nous sommes restés en contact.

Le Gyotaku est une forme d'art japonaise traditionnelle, née au XIX^e siècle. À l'origine, les pêcheurs utilisaient cette technique pour conserver l'empreinte exacte de leurs prises, comme preuve ou souvenir. Avec le temps, cette pratique utilitaire est devenue une véritable forme d'expression artistique, célébrant à la fois la nature, la précision du geste et la beauté du vivant. Au-delà de sa technique, le Gyotaku porte aussi une philosophie simple : celle de regarder la nature avec respect et attention, et de préserver une trace fidèle de ce qui est éphémère.

Deux ans plus tard, après plusieurs échanges, nous avons convenu qu'une conférence serait une belle façon d'approfondir la compréhension, l'appréciation et le respect de cet

art. Alexis est donc venu présenter sa conférence en janvier 2026. Les résidents ont grandement apprécié découvrir l'histoire riche du Gyotaku, ponctuée de récits de pêche partagés par Alexis et par certains résidents.

Et en ce 1^{er} avril, je garderai un souvenir tout particulier de cet atelier, un moment à la fois culturel, artistique et éducatif, où les résidents ont été invités à vivre l'expérience et à créer leur propre impression Gyotaku. Une participante a d'ailleurs lancé, avec un sourire complice, que l'expérience était « impressionnante », avant d'éclater de rire en faisant le lien avec le poisson d'avril. Un moment de découverte, de créativité et de joie simple, comme on les aime.

Denise Parsons
Directrice des loisirs
Manoir Saint-Bruno



Un café chat-leureux au Manoir Pointe-aux-Trembles

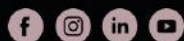
Au Manoir Pointe-aux-Trembles, les amoureux des félins ont eu droit à une activité inspirée des populaires cafés à chats! Dans une ambiance chaleureuse, agrémentée d'une décoration thématique, les résidents ont partagé un moment de détente et de plaisir en compagnie de trois adorables chats qui se promenaient librement parmi eux. Une expérience toute en douceur qui a fait ronronner de bonheur les participants!



Agence de spectacles
spécialisée dans les RPA
et les CHSLD

AGENCE DISTINCTION

www.agencedistinction.ca
info@agencedistinction.ca
514 260-1569



On t'accompagne dans
ta programmation de spectacles

TARIFS ABORDABLES, POUR TOUS LES BUDGETS

PLUSIEURS THÉMATIQUES DISPONIBLES

Marathon Baie-des-Chaleurs 2026

Le 7 juin dernier, avait lieu le Marathon Baie-des-Chaleurs à Carleton. Pour cette occasion, mesdames Huguette et Lina, résidentes du Centre d'hébergement de Maria, ont relevé le défi avec enthousiasme, accompagnées de deux équipes d'employés dévoués et de Kartus!

Mme Huguette a complété le parcours de 5 km, tandis que Mme Lina a participé au 10 km. Ensemble, elles ont vécu une expérience mémorable remplie d'encouragements et de sourires. Quelle belle fierté pour nos résidentes! Leur détermination et leur énergie sont une source d'inspiration pour tous. Un immense merci aux employés qui les ont accompagnées tout au long de cette belle aventure.

Mathieu Jacques
Technicien en loisir



Bons coups en rafale!

Voyage sur la mer de la bienveillance
Centre d'hébergement Mgr-Ross



Visite de mascottes
Centre d'hébergement d'Ormstown



La Journée mondiale des abeilles
CHSLD Villa-Bonheur



Un bel hommage
Centre d'hébergement Champlain des Montagnes



CONCOURS DE PHOTOS

À chaque mois, un nouveau concours!
 Pour participer, il suffit de nous faire parvenir
 une photo ou une vidéo de vos activités à info@fqli.org

Vous pouvez également passer par notre site Internet.
 Dans l'onglet de votre section régionale (ASLIQ), vous
 trouverez le concours de photos.

***Vous devez être connecté à votre profil pour le voir.

Les prix à venir :

- Juin – Bats le boost!
- Juillet – Jeu de dominos
- Août – Boîte de messages –
 « Vivre mon deuil »



Gagnants antérieurs :

- Mars : Katryne St-Germain
- Avril : Béatrice Patenaude
- Mai : Jean-Michel Gobeil



Exposition de Fil en aiguilles
 CHSLD de Maria

La fièvre des séries à la MDA
 Grande-Vallée



Soirée Candlelight
 CHSLD de Châteauguay



Initiation à l'escrime adaptée
 CHSLD de La Mitis



Avançons ensemble

Bientraitance

Jeu de la bientraitance
(Martine Lapointe – MDAA de Rivière-du-Loup)



Ce jeu numérique vous est offert gratuitement!
Contactez la FQLI pour recevoir le fichier PowerPoint :
info@fqli.org

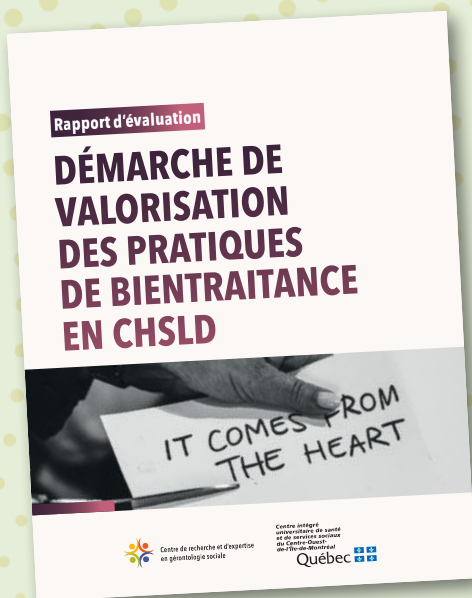


Créer des ponts entre des résidents des CHSLD et des aînés vivant dans la communauté grâce à des programmes de loisirs inclusifs

Dans le cadre d'un projet d'action concertée, mené en partenariat avec le Réseau communautaire de santé et de services sociaux, des recherches sur leur Initiative sur le bien-être pour les aînés (IBEA) ont visé l'identification des pratiques bientraitantes auprès des personnes aînées en contexte communautaire. Conformément au Cadre de référence sur le développement des pratiques de pointes dans le secteur social et des services sociaux, des comités de pilotage, composés de personnes aînées, de professionnels offrant l'IBEA, et de membres de l'équipe de recherche, ont identifié des pratiques de pointes bientraitantes sur la base des résultats de recherche et ont collaboré à leur évaluation. Une des pratiques évaluées, dans le cadre du projet, consistait à créer des « ponts » entre les résidents d'un CHSLD et les aînés participant à une IBEA. L'inclusion des résidents des CHSLD dans les programmes communautaires destinés aux aînés, est une approche innovatrice qui pourrait être adoptée et adaptée par d'autres organismes desservant les aînés afin de lutter contre l'isolement social et renforcer le sentiment d'appartenance à la communauté chez tous les aînés.

Nous vous invitons
à consulter le lien





L'approche « bienveillance » a été introduite par le gouvernement du Québec dans le Plan d'action pour contrer la maltraitance (PAM 2) 2017-2022 (Ministère de la Famille – Secrétariat aux aînés, 2017), et conceptualisée dans le cadre de référence « Favoriser la bienveillance envers toute personne aînée, dans tous les milieux et tous les contextes » (MSSS, 2023). Le Plan d'action gouvernemental pour contrer la maltraitance envers les personnes aînées, 2022-2027 (PAM 3) (MSSS, 2022) vient, quant à lui, « cibler des actions structurantes » pour que les milieux de vie, dont les centres d'hébergement et de soins de longue durée (CHSLD), adoptent une culture de bienveillance. Ces actions visent, par ailleurs, la création d'environnements favorables à la bienveillance. Dans cette lignée, la Loi L-6.3 (2022) spécifie que le président-directeur général ou le directeur général de l'établissement doit voir à y promouvoir une culture de bienveillance. Ces différentes actions confirment la volonté de mise en place d'actions concrètes pour promouvoir la bienveillance envers les personnes aînées.

Pour consulter le rapport d'évaluation



Centre de jour de Châteauguay

LE POUVOIR DU LOISIR DANS LA GESTION DE L'IMAGE

Améliorer les perceptions de la vie en résidence privée pour aînés ne passe pas uniquement par de grands projets ou des transformations majeures. Cela se joue souvent dans des gestes simples et dans la façon dont on choisit de montrer ce qui se vit réellement sur le terrain. Comme intervenants, vous êtes aux premières loges. Vous avez des canaux de communications que les autres professionnels n'ont pas nécessairement tels que votre programmation, un journal ou un canal interne, une page sur les réseaux sociaux, etc. Le loisir devient alors une vitrine accessible et concrète pour présenter une image positive, actuelle et dynamique de la vie en résidence.

Par cette chronique, nous ne cherchons pas à réinventer votre pratique, mais plutôt à mettre en lumière certains éléments qui peuvent faire une différence dans la façon dont vos actions sont perçues à l'intérieur tout comme à l'extérieur de vos installations. Il s'agit d'éviter quelques pièges fréquents, tout en s'appuyant sur des bases solides pour mieux mettre en valeur ce que vous faites déjà bien.

Votre première vitrine

Une programmation attrayante est souvent le premier point de contact entre vos activités ainsi que les résidents et leurs familles. C'est elle qui donne le goût de se présenter et de participer. Trop souvent, on sous-estime l'impact des mots utilisés pour nommer une activité. Un titre flou ou trop géné-

rique peut passer inaperçu, même si l'activité en elle-même est pertinente et bien préparée. À l'inverse, un titre clair, précis et évocateur permet de comprendre rapidement à quoi s'attendre. Les résidents font plus facilement le pas lorsqu'ils savent ce qu'on leur propose. Cela ne veut pas dire qu'il faut éliminer toute forme de surprise. Il est possible, à l'occasion, de jouer avec les mots, de susciter la curiosité comme le démontre bien cette activité du Manoir St-Bruno, intitulée « Le vrai poisson d'avril ». Une magnifique rencontre avec un artiste qui a présenté une technique artistique d'art traditionnel japonais, le Gyotaku.

Les bonnes pratiques

- Titres clairs et parlurs.
- Police d'écriture sans empattement.
- Gros caractères (minimum 12).
- Heure et endroit précis.

Les erreurs à éviter

- Ne pas surcharger avec des icônes.
- Ne pas inscrire vos vacances et vos congés; une programmation n'est pas votre agenda.
- Ne pas utiliser trop de couleurs.

Poursuivre la lecture de cet article





La musique et ses bienfaits pour tous

en CHSLD, soins palliatifs, santé mentale, hôpital, résidences pour aînés, centres de jour...



samsante.org



LA DIFFUSION EN CONTINU
POUR VOTRE CANAL INTERNE
La magie du temps réel

LUNDI	MARDI	MERCREDI	JEUDI	VENDREDI
ANTI-ROUILLE Modérée 9 h 30	ANTI-ROUILLE Modérée 9 h 30	ANTI-ROUILLE Modérée 9 h 30	ANTI-ROUILLE Modérée 9 h 30	ANTI-ROUILLE Modérée 9 h 30
MINI-BINGO 10 h 05	MINI-BINGO 10 h 05	MINI-BINGO 10 h 05	MINI-BINGO 10 h 05	MINI-BINGO 10 h 05
EQUILIBRE Élevée 10 h 30	DANSÉFORME Modérée 10 h 30	VITALITÉ + Élevée 10 h 30	POUND NOUILLES Modérée 10 h 30	
LA DOUCEUR Modérée 14 h 30	KARAOKÉ avec Daniel Kelly 14 h 30	CHANTEUR avec Serge Belisle 14 h 30	DANSE EN LI Modérée 14 h 30	

DE D'INTENSITÉ

- Modérée - Cours donné sur chaise
- Modérée à élevée - Cours donné sur chaise, parfois debout
- Élevée - Cours donné debout



Avantages diffusion en continu

Gestion simplifiée
Aucune installation complexe
Aucun délai pour débiter
Un contenu diversifié
Aucun horaire à planifier
Qualité haute définition
**Aucun engagement,
vous pouvez gérer votre
abonnement en tout temps**

**Cours et activités
offerts virtuellement.**

**Un bel outil pour les
milieux d'hébergement !**

Contactez-nous dès aujourd'hui
info@webor.ca • 514 219-4441

Dale Hanley
fondatrice

webor.ca



Pour tous les membres de la FQLI

Offre exclusive et gratuite!



SUIVRE LES SÉANCES EN TEMPS RÉEL

Quand : Tous les jeudis de 10 h 30 à 11 h 30.

Dates : Du 3 septembre au 17 décembre.

LE LIEN ET LES INFORMATIONS POUR VOUS CONNECTER SONT ACCESSIBLES VIA NOTRE SITE INTERNET LORSQUE VOUS ÊTES CONNECTÉ À VOTRE PROFIL.

Un accès tout l'été!

Dans votre Zone client Web Or, vous pourrez, durant les vacances, visionner 4 séances, soit les élastiques, les balles antistress, les œufs rythmiques et les nouilles (pounds).

IMPORTANT

Pour être admis à la réunion, ouvrez votre caméra et soyez identifié avec le nom de votre milieu.

Pour vous renommer sur Zoom, cliquez à droite sur votre image et sélectionnez « renommer ».

VOUS N'ÊTES PAS DISPONIBLE LORS DE CETTE PLAGE HORAIRE?

Profitez de cette activité en différé

Quand : L'enregistrement de chaque cours qui est donné en temps réel sera disponible dans la zone client le lundi suivant pour 7 jours.

Dates : Les semaines du 7 septembre au 21 décembre.

Chaque mois, l'une des séances sera bonifiée par l'utilisation du matériel que vous avez reçu dans les dernières années dans le cadre du programme Bouger, c'est la santé. Une belle façon de vous inspirer avec tous ces outils.

RUBANS RYTHMIQUES

En temps réel : jeudi 24 septembre

En différé : semaine du 28 septembre

FOULARDS

En temps réel : jeudi 29 octobre

En différé : semaine du 2 novembre

BALLES MESSAGES

En temps réel : jeudi 26 novembre

En différé : semaine du 30 novembre

« Je me couche ce soir le cœur tellement rempli. Ça faisait longtemps que je recherchais comment rejoindre les personnes non-voyantes en CHSLD. Grâce à la bonne idée de la FQLI, j'ai inclus les œufs rythmiques dans mon cours, qui était en présentiel aujourd'hui. Wow! Une réussite tellement touchante! Merci M. Paré de me permettre de partager cette photo de vous. Des moments qui resteront à jamais dans ma mémoire. Quelle journée! Gratitude. » Dale Hanley



SOUS LES PROJECTEURS

Chaque mois, nos membres font des apparitions dans les différents médias et permettent de mettre en lumière ce qui se fait de bien dans nos installations de santé au Québec. Nous avons donc décidé de faire le tour et de vous en faire découvrir quelques-unes. Merci de faire rayonner le loisir!

Nicole Pinard expose ses « gens de cœur » au Centre d'hébergement Christ-Roi

Le Courrier Sud

Nicole Pinard a commencé à peindre il y a une douzaine d'années, une activité qui lui procurait beaucoup de bonheur. Malheureusement, en 2024, elle subit un AVC qui paralysa son côté gauche, rendant son passe-temps plus difficile et l'amenant à se débarrasser de tout son attirail d'artiste. Pourtant, deux ans plus tard, elle a pu inviter sa famille, ses amis, ainsi que les résidents et employés du Centre d'hébergement Christ-Roi à un vernissage, témoignant d'une belle histoire de résilience et de gratitude. [...]



C'est la folie du hockey au CHSLD : bière, boissons gazeuses et crottes de fromage sont de la partie

Journal de Québec

Les séries du Canadien passionnent les résidents d'un CHSLD du centre-ville de Montréal presque autant que les soirées de bingo, et leur permettent d'oublier un peu leur contexte de vie difficile. « L'ambiance est super, surtout quand les matchs sont éternels comme c'est le cas maintenant! » se réjouit Natacha Piquette, 52 ans.

Autour d'un immense écran composé de neuf télévisions, une cinquantaine de résidents s'entassaient hier soir dans l'agora du Centre d'hébergement Paul-Émile-Léger. [...]



Ils totalisent 602 ans : 6 centenaires honorés dans la même RPA Cinq femmes et un homme partagent leurs secrets de « jeunesse » et leurs souvenirs

Journal de Montréal

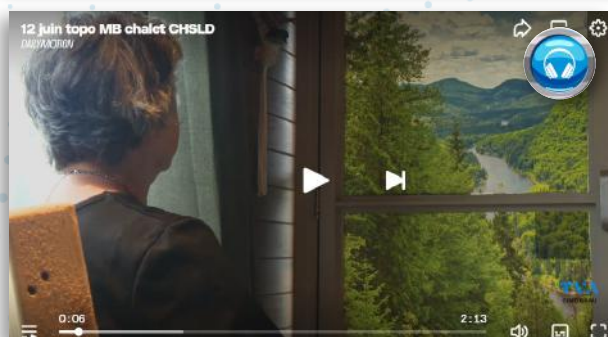
Six centenaires, totalisant à eux seuls 602 années de vie, ont été célébrés mardi dans une résidence de la Rive-Sud de Montréal lors d'un événement soulignant leur parcours exceptionnel. [...] (Résidence Domaine des Cascades de Sainte-Catherine)



Les cours extérieures du CHSLD de Valcourt transformées

ICI Radio-Canada

Les 44 résidents du CHSLD de Valcourt, et leurs proches, peuvent désormais profiter de 3 cours extérieures entièrement réaménagées grâce à un projet de 72 000 \$. [...]



Partenariat avec les quatre CHSLD de Bellechasse

La Voix du Sud

COMMUNAUTÉ. La Caisse Desjardins de Bellechasse et la Fondation Rayon d'Espoir de la MRC Bellechasse ont récemment conclu un partenariat permettant l'accès à une licence à vie pour les tables interactives Tovertafel dans les quatre CHSLD de Bellechasse. [...]



Un nouveau chalet pour éveiller les sens des résidents au CHSLD de Maria

TVA Nouvelles

Le CHSLD de Maria lance un nouveau chalet sensoriel dans son établissement. Il s'agit d'un espace qui replonge les résidents dans leurs souvenirs des séjours de chasse et pêche.



SENIOR CONNECT
ENSEMBLE

Modernisez Vos loisirs



1000
activités
par année



Communauté
de partage



Bingo &
Apps

inclus: Tableau interactif, Support mobile ajustable
Chromebook, installation, formation, support

www.senior-connect.com

Alexandre
438-993-3164

Sébastien
514-442-7653



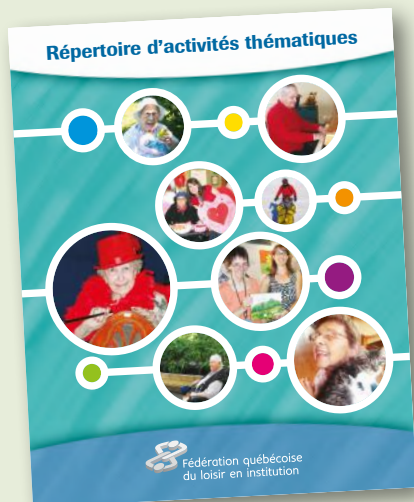
Solution
Québécoise



Fier partenaire
Fédération québécoise
du loisir en institution

Publications

Pour aller plus loin dans vos animations



Répertoire d'activités thématiques

Ce répertoire est le fruit de la participation de nombreux membres de la Fédération québécoise du loisir en institution. Dans ce recueil, nous vous proposons une classification par quatre grands domaines, soit Fêtes et Festivals, Culture, Santé et Habitudes de vie et Choix de vie. Les activités sont présentées en fonction d'un calendrier dans le temps, mais aussi en fonction de ces grands domaines qui apportent un vaste éventail de possibilités. Cet outil vous permet de sortir des sentiers habituels et d'innover dans votre offre de service de loisir auprès des divers types de clientèles.

Membre 30 \$
Non-membre 60 \$

Consultez la brochure des publications officielles de la FQLI pour commander d'autres documents



CENTRE DE DOCUMENTATION

Voici les derniers documents recensés depuis la parution de la revue de mars 2026.

Nous vous invitons à consulter le centre de documentation sur notre site Internet



4525

Renforcer le soutien pour des partenaires essentiels. Plan d'action gouvernemental pour les personnes proches aidantes 2026-2031. MSSS, 2026, 68 pages.



4526

Unir nos forces pour mieux prévenir. Plan d'action gouvernemental 2026-2031 de la stratégie nationale de prévention en santé. MSSS, 2026, 55 pages.

Trucs et astuces

Coin des patenteux

Place aux idées créatives de nos membres ainsi qu'aux adaptations ou créations pour vous inspirer dans vos milieux.



Jeu de soccer
Centre d'hébergement
Lucien-Shooner



Rangement pour Boomwhackers
Karine Lemoine
Domaine Le Roussillon



Rondelles 3D pour transport
des Boomwhackers

[Voir le modèle](#)



Multimédia

Créez vos propres applications en quelques clics!

Ouvrez Gemini, CoPilot, Chat GPT, ou toute autre intelligence artificielle, et essayez de lui demander ceci :

CRÉER UN JEU EN CODE HTML POUR DIFFUSION SUR GRAND ÉCRAN DANS UN FICHIER À TÉLÉCHARGER. TITRE DU JEU « COURSE DE CHEVAUX ».

- Piste ovale professionnelle de type hippodrome avec ligne de départ/arrivée.
- Vitesse aléatoire des chevaux pour une course entre 15 et 20 secondes sur la piste.
- Les chevaux font un tour de piste. Ne pas arrêter l'animation avant qu'ils soient tous arrivés.
- Pouvoir choisir entre 2 à 10 chevaux réalistes.
- Pouvoir ajouter jusqu'à 20 joueurs en début de partie.
- Système de vote complet et verrouillé entre les courses.
- Bouton « GO! » pour débiter la course.
- Classement des chevaux en direct.
- Classement des joueurs à jour après chaque course.
- Points automatiques (10 pour la première place, 8 pour la seconde place, 5 pour la 3^e place et 1 point pour la dernière position).
- Possibilité de sélectionner un tournoi de 1 à 10 courses ainsi que le nom du tournoi.
- Effets sonores.
- Mode plein écran.
- Podium final avec confettis.

GÉNÈRE UN FICHIER COMPLET TÉLÉCHARGEABLE DE MON JEU.

Vous téléchargez ensuite le fichier et pour y jouer, il suffit d'ouvrir le document HTML!

The screenshot shows a dark-themed web interface for configuring a horse race game. At the top left, a status indicator says 'Tournoi : Non démarré'. At the top right, there is a button labeled 'BASCULER PLEIN ÉCRAN'. The main title is 'GRAND PRIX HIPPODROME - CONFIGURATION'. The interface is divided into two main sections: 'PARAMÈTRES GÉNÉRAUX' and 'GESTION DES JOUEURS (JUSQU'À 20)'. In the 'PARAMÈTRES GÉNÉRAUX' section, there are three input fields: 'Nom de votre Tournoi :' with the value 'Grand Prix des Étoiles', 'Nombre de courses (1 à 10) :' with the value '3', and 'Nombre de chevaux réalistes (2 à 10) :' with the value '6'. In the 'GESTION DES JOUEURS' section, there is an input field for 'Nom du joueur...' and a blue 'AJOUTER' button. Below this, a progress indicator shows '0 / 20 Joueurs'. At the bottom center, there is a large orange button labeled 'CRÉER & LANCER LE TOURNOI'.

Grand Prix des Étoiles : Course 1 / 3 BASCULER PLEIN ÉCRAN

SESSION DE VOTES - COURSE N°1

🔒 Chaque joueur sélectionne son favori. Une fois validés, les votes sont verrouillés pour cette course !

JULIE

Sélectionnez votre favori :

Cheval N°2 - Majesté

🔒 Vote enregistré et verrouillé

RÉMI

Sélectionnez votre favori :

-- Choisir un cheval --

-- Choisir un cheval --

Cheval N°1 - Tornade

Cheval N°2 - Majesté

Cheval N°3 - Éclair

Cheval N°4 - Fringant

Cheval N°5 - Sulfureux

Cheval N°6 - Tempête

BILL

Sélectionnez votre favori :

-- Choisir un cheval --

✖ Aucun choix effectué

ROUILLER LES VOTES & OUVRIR LA PISTE

GRAND PRIX DES ÉTOILES - COURSE N°1 EN DIRECT



HIPPODROME

COURSE EN COURS !

GO !

POSITIONS LIVE

1	N°2 - Majesté	9 %
2	N°5 - Sulfureux	8 %
3	N°1 - Tornade	8 %
4	N°3 - Éclair	8 %
5	N°6 - Tempête	7 %
6	N°4 - Fringant	6 %

À vous de le modifier comme vous le souhaitez!
 Plus ou moins de joueurs? Vote aléatoire?
 Chevaux plus gros ou piste d'une autre couleur?
 Des poules au lieu des chevaux?
TOUT EST POSSIBLE !!! À VOUS DE JOUER.

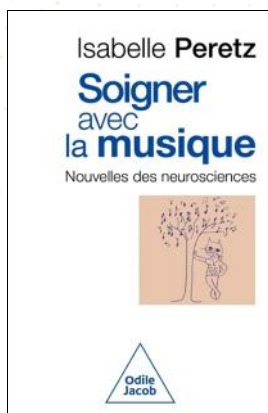
Nous avons reçu, de la part d'un membre,
 les fichiers HTML pour un jeu de bingo,
 la Guerre des Clans ainsi que Scattergories.

Écrivez à info@fqli.org
 pour les obtenir par courriel



Suggestions de lecture

Babillard



Soigner avec la musique. Nouvelles des neurosciences

PERETZ, Isabelle

Soigner avec la musique. La musique nous touche. Mystérieusement, elle nous calme, nous reconforte, nous rassemble. Nous savons intuitivement qu'elle nous fait du bien. Mais que se passe-t-il réellement dans notre cerveau? À travers de courtes nouvelles neuroscientifiques fascinantes, Isabelle Peretz nous entraîne dans ce nouveau livre au cœur des découvertes les plus étonnantes de la recherche sur la musique : du développement du bébé aux troubles de la mémoire dans la maladie d'Alzheimer, en passant par certaines expériences menées sur les plantes, ou par le rôle de la musique sur le corps et l'esprit. La musique agit sur le cerveau comme un médicament naturel, capable de soulager, d'apaiser, de stimuler et de relier. Une « musicopée » moderne - souple et personnalisable - dont les effets sont aujourd'hui mesurables. Pas de sensationnalisme. De la science, nourrie de plus de trente ans de recherches sur les liens entre musique et santé.

Éditeur : Odile JACOB
2026, 163 pages.



Viellir, c'est pas si pire! : Conseils d'un gériatre pour rester autonome et en forme

LEMIRE, Stéphane

Planifier votre retraite dès la cinquantaine vous paraît normal? Vous préparez à profiter pleinement de l'âge d'or devrait l'être tout autant! Les conseils et les stratégies du Dr Lemire vous aideront à comprendre quels gestes adopter pour vieillir en santé, et à jouer un rôle actif au quotidien pour y parvenir. Vous y apprendrez comment aborder cette nouvelle étape de votre vie avec confiance et agir dès maintenant pour relever concrètement les défis du vieillissement. À la fois guide pratique, outil de motivation accessible et manifeste de gériatrie sociale, cet ouvrage présente les conditions gagnantes du vieillissement en vous invitant à vous engager concrètement dans votre maintien en santé et en autonomie.

Éditeur : Éditions du Trécarré
2026, 272 pages.



Marguerite Blais : Au nom des aînés

BLAIS, Marguerite et Guillaume Nadon

Dans ce récit-témoignage, l'animatrice devenue politicienne se livre, pour la première fois, avec la passion et l'authenticité qu'on lui connaît. Elle raconte les années les plus tumultueuses de sa vie politique : de la tournée des CHSLD québécois au développement du concept de Maisons des aînés, en passant par son accompagnement de son époux malade ainsi que la pandémie de la COVID-19 et ses conséquences.

Celle qui fut ministre responsable des Aînés, puis ministre responsable des Aînés et des Proches aidants sous deux bannières différentes aborde et analyse de l'intérieur ses mandats, en conversation intime avec son ancien attaché politique.

Éditeur : Libre Expression
2026. 248 pages.

Sites Internet

La série documentaire « Avec toi »

Réalisée par Matt Charland, cette œuvre suit le quotidien de cinq proches aidants accompagnant un proche atteint de la maladie d'Alzheimer, de la maladie de Parkinson, ou en perte d'autonomie.

Voir, reconnaître, trouver de l'aide

Cinq parcours différents : Jacques, qui accompagne sa femme depuis l'arrivée de la maladie d'Alzheimer; Jocelyne, dont le conjoint vit avec la maladie de Parkinson depuis plus de vingt ans; Nicole, qui veille sur plusieurs membres de sa famille à la fois; Greg, qui se prépare à accompagner son frère longtemps; et Matt, le réalisateur, qui filme aussi la sienne.

Avec cette série, l'Appui proches aidants veut rendre cette réalité plus visible et faciliter la reconnaissance. Parce que se reconnaître comme proche aidant, c'est souvent le premier pas vers le soutien auquel on a droit.



Écouter le documentaire



Balade Santé : Nouvel épisode sur la maltraitance envers les personnes âgées

Un nouvel épisode du balado du ministère de la Santé et des Services sociaux (MSSS) est en ligne depuis le 15 juin. Ce dernier vous permet de démystifier la maltraitance afin d'être en mesure de la reconnaître. Différentes ressources d'aide sont également abordées. Nous vous encourageons à visiter [cette page](#).



Observatoire québécois du loisir

Extrait de l'infolettre du 18 juin 2025, vol. 23 (15)

Et si le plaisir et la beauté devenaient des valeurs du loisir public!

11 juin de 9 h Trois-Rivières – Camp de Trois-Rivières

Par **André Thibault**, Ph. D., professeur émérite à l'Université du Québec à Trois-Rivières (UQTR)

En cette époque de vie accélérée, de multitâche permanent, d'anxiété environnementale et économique, de militarisation croissante et de chaos politique, de nombreuses personnes ressentent plus que jamais le besoin de se retrouver et de retrouver les autres dans un contexte de plaisir et d'harmonie. Le livre blanc qui a précédé la Politique du loisir en 1979 avait pour titre Un monde à récréer; presque 50 ans plus tard, c'est un « monde à recréer » que le loisir public pourrait avoir pour objectif.

Alors que le discours dominant met l'accent surtout sur les rôles fonctionnels et préventifs du loisir, que ce soit en santé, en inclusion ou en développement social, ce bulletin adopte un regard transversal. Il évoque cette dimension centrale du loisir : le plaisir. Et il y ajoute une dimension sous-jacente, largement ignorée : la beauté.

Il conclut que positionner le plaisir et la beauté comme valeurs explicites du loisir public permet d'affirmer sa nature propre et ses capacités particulières, et de construire un nouveau cadre de référence pour la mise en œuvre et l'évaluation des interventions en loisir public.

Poursuivre la lecture de cet article



Suggestions d'achat

Écouteurs multisport 



Écouteurs adaptés pour les sorties en vélo

Pour celles et ceux qui font du vélo adapté avec leurs résidents, vous êtes sans doute confrontés à un grand défi, la communication difficile. Entre le bruit des voitures, des camions, du vent, ou encore la configuration du vélo qui vous place parfois devant la personne, les échanges deviennent compliqués. Pourtant, ces discussions pourraient grandement enrichir vos sorties. Voici donc une solution proposée par un membre pour retrouver le plaisir de conversations fluides et de balades plus agréables.

Toujours plus de musique!

Voici un ensemble de 8 boules diatoniques. Faciles à transporter et à manipuler, elles peuvent venir compléter votre activité, ou tout simplement apporter une touche différente dans la réalisation de celle-ci. Cet ensemble développe la force et la dextérité, et la surface texturée offre une stimulation sensorielle.

Découvrez les Mel-O-Dee balls 



cha·cha·cha

Votre allié loisirs pour dynamiser vos activités!

Vous manquez de temps pour préparer vos activités? Nos outils clés en main sont conçus pour les milieux de soins.



Pensés pour les intervenants en loisirs : rapides, efficaces et polyvalents.



→ JEUX SANS MISE EN ÉCHEC POUR CLIENTÈLE DIVERSIFIÉE



→ ACTIVITÉS SENSORIELLES ET DE RÉMINISCENCE



→ FICHES ET SUPPORTS VISUELS PRÊTS À ANIMER (GROUPE OU INDIVIDUEL)

DES OUTILS QUI FAVORISENT:

- La stimulation
- Le maintien des capacités
- Moins d'anxiété
- Des interactions positives

→ Découvrez notre catalogue de produits

www.editionschachacha.com

NOUS RECRUTONS !



Agent(e) de projets

Mise en œuvre de projets divers, Soutien aux partenaires, Promotion et communication, Développement d'outils professionnels et soutien à la formation, Suivi des programmes de financement offerts par la FQLI,...

UN TOUT NOUVEAU POSTE EST DISPONIBLE À LA FÉDÉRATION QUÉBÉCOISE DU LOISIR EN INSTITUTION POUR TRAVAILLER SUR LES DIFFÉRENTS PROJETS EN COURS ET À VENIR. L'EMPLOI PEUT SE FAIRE EN TÉLÉTRAVAIL.

Consultez l'offre



Prenez note que du 26 juin au 28 août 2026 inclusivement, l'horaire estival sera en vigueur au bureau de la Fédération.

Ceci implique que les heures d'ouverture le vendredi seront de 8 h à 12 h. Le bureau sera fermé en après-midi.



Anne-Louise Hallé
3 au 19 juillet 2026
inclusivement

Catherine Tremblay
20 juillet au 1^{er} août 2026
inclusivement

Marie-Michèle Lajoie
20 juillet au 1^{er} août 2026
inclusivement

Marie-Eve Labond
13 août au 26 août
inclusivement



Fédération québécoise
du loisir en institution

ORGANISME NATIONAL
EN LOISIR RECONNU PAR :

Québec 

Fédération québécoise du loisir en institution
14, rue St-Amand, Québec (Québec) G2A 2K9

Téléphone : **418 847-1744**
Site Internet : www.fqli.org



Suivez-nous sur **Facebook!**