



De gauche à droite : Umara Alvi, Sumbul Ahmed et Mahmood Hasan Ansari, membres de l'équipe « Rehana's Renal Rebels. ».



RAPPORT D'IMPACT 2025



FONDATION
DU **rein** MC

Message de notre président national et de notre directrice générale nationale

En 2025, La Fondation canadienne du rein a lancé un nouveau plan stratégique ambitieux visant à changer le cours des maladies rénales d'ici 2030. Ce plan a réaffirmé et précisé notre engagement envers chaque personne au Canada vivant avec une maladie rénale ou à risque d'en développer une. Nous donnons à des milliers de personnes au Canada vivant avec une maladie rénale, grâce à nos programmes de soutien et d'éducation, les moyens de mieux gérer leur santé et leur quotidien, nous plaidons pour éliminer les obstacles systémiques aux soins et aux traitements et nous investissons dans des recherches qui changeront le cours de l'insuffisance rénale pour de bon.

Depuis plus de 60 ans, les investissements de La Fondation canadienne du rein dans les subventions de recherche et les programmes de renforcement des capacités contribuent à consolider l'écosystème canadien de la recherche, permettant ainsi à la population canadienne de bénéficier des avancées et des innovations scientifiques. Aujourd'hui, nous constatons que ces investissements portent leurs fruits, avec l'arrivée de nouveaux médicaments et de nouvelles indications pour les maladies rénales, notamment pour prévenir ou retarder leur progression.

En 2025, nous avons poursuivi cet investissement essentiel dans la recherche collaborative et multidisciplinaire, en soutenant plus de 515 chercheuses et chercheurs canadiens, grâce à un financement total de 4,5 millions de dollars. Nous avons également souligné le 20^e anniversaire du programme KRESCENT, un programme de formation de référence qui a profondément influencé la carrière de plus de 100 chercheurs et chercheuses à travers le pays. Nous demeurons aussi à l'affût de nouvelles façons de soutenir la recherche clinique innovante. Par exemple, nous avons collaboré avec le Consortium québécois sur la découverte du médicament (CQDM), afin de mettre en place le Centre d'excellence pour le diagnostic et le traitement complets des maladies médiées par le complément.



Élaborée à la suite d'une vaste consultation pancanadienne, notre théorie du changement reflète les réalités actuelles des maladies rénales au Canada et l'urgence d'agir.

Découvrez l'impact que nous souhaitons avoir et les moyens que nous mettrons en œuvre pour y parvenir.



Nos efforts de défense des droits pour faire reconnaître l'insuffisance rénale comme une maladie chronique et une priorité urgente en matière de santé publique portent également leurs fruits. De nouvelles données mondiales ont montré que l'impact de cette maladie rénale chronique (MRC) avait considérablement augmenté au cours des trois dernières décennies, la mortalité au Canada ayant grimpé de plus de 70 % depuis 1990ⁱ. Ces données ont constitué une toile de fond édifiante pour les discussions que nous avons eues avec des décideurs provinciaux et fédéraux en 2025. Notre objectif était de continuer à mettre en avant la nécessité de transformer les soins d'un modèle réactif et coûteux en un système proactif, axé sur le dépistage précoce et un accès équitable. Au cours de la dernière année, nous avons organisé des tables rondes avec des responsables des politiques fédérales et provinciales afin de discuter du fardeau des maladies rénales chroniques. Nous avons engagé des discussions avec des décideurs aux deux paliers de gouvernement en vue du lancement de notre Cadre stratégique national sur la maladie rénale chronique, prévu en mars 2026.

Par ailleurs, grâce à nos programmes de soutien et d'éducation, nous continuons, bien sûr, de répondre aux besoins immédiats des personnes vivant avec l'insuffisance rénale chronique ou à risque. Qu'il s'agisse de recevoir un guide destiné aux patients, de se joindre à un groupe d'entraide, d'assister à une démonstration culinaire ou d'en apprendre davantage sur leurs facteurs de risque grâce à notre questionnaire de sensibilisation en ligne, nous fournissons aux Canadiens et aux Canadiennes les outils et les ressources qui leur permettent de prendre en main leur santé rénale. Lors des Marches du rein d'un océan à l'autre, nous mettons les personnes touchées par une maladie rénale en contact avec une communauté solidaire afin que personne n'ait à y faire face seule. Et lorsque les temps sont durs, nous sommes là. En 2025, nous avons versé plus de 1,2 million de dollars en assistance financière d'urgence pour répondre aux besoins fondamentaux de personnes vivant avec la MRC.

Rien de tout cela ne serait possible sans l'engagement exceptionnel de nos bénévoles et notre personnel dévoué. Que ce soit pour assurer la mise en oeuvre de nos programmes ou le bon fonctionnement de notre organisation, chacun d'entre eux et chacune d'entre elles a à coeur de soutenir les quelque quatre millions de personnes au Canada atteintes d'insuffisance rénale ou à risque de l'être, peu importe qui elles sont, où elles vivent ou où elles se trouvent dans leur parcours. C'est pourquoi nous tenons à adresser nos plus sincères remerciements à notre personnel, à nos bénévoles ainsi qu'à tous nos donateurs et donatrices qui, par leur soutien, font vivre notre mission.

ⁱ Mark P, Stafford L, Grams M et al. (2025). Global, regional, and national burden of chronic kidney disease in adults, 1990–2023, and its attributable risk factors: a systematic analysis for the Global Burden of Disease Study 2023. The Lancet, 406, 2461-2482



KURTIS KRUG
PRÉSIDENT NATIONAL



ELIZABETH MYLES
DIRECTRICE GÉNÉRALE NATIONALE



OUTILLER

Grâce à nos programmes de soutien et d'éducation, nous améliorons des vies chaque jour. Nous fournissons aux Canadiens et Canadiennes les connaissances et les outils nécessaires pour prendre en main leur santé rénale et nous les mettons en contact avec une communauté solidaire afin que personne ne se retrouve seul face à l'insuffisance rénale.

PHOTO : Le chef Paul Natrall (Mr. Bannock) et son fils, sous-chef Paul Jr., partagent des techniques et recettes inspirées des traditions autochtones avec Dani Renouf (RD, MSc, CDR) dans un épisode spécial des Fêtes de Kidney PLUGGED IN consacré à la cuisine adaptée à la santé rénale (décembre 2025).

OUTILLER

Tisser des liens pour créer un sentiment d'appartenance



Partout au Canada, la Fondation du rein rassemble les gens, créant ainsi une communauté forte et unie dans laquelle personne n'a à affronter seul les maladies rénales. Qu'il s'agisse de liens entre pairs, de marches solidaires ou d'actions communes pour mieux sensibiliser le public au don et à la transplantation d'organes, ces moments brisent l'isolement, créent un sentiment d'appartenance et apportent un soutien précieux.

Pour les personnes touchées par une maladie rénale, le parcours peut sembler accablant et incertain. Grâce à des conversations en tête-à-tête, à des groupes de soutien et à des plateformes en ligne, le service d'entraide de la Fondation met en relation des personnes avec d'autres qui les comprennent. Des bénévoles ayant reçu une formation offrent un réconfort ancré dans leur propre vécu. Ces moments de partage aident les personnes touchées par une maladie rénale à se sentir vues, entendues et soutenues à chaque étape de leur parcours.

Ces liens personnels deviennent souvent le socle de quelque chose de plus grand et permettent aux gens de s'intégrer à une communauté plus large fondée sur la bienveillance et le soutien.

« Et toutes ces personnes en chandails verts étaient là pour l'espoir et la mobilisation. Je me suis mise à pleurer, parce que j'ai ressenti que c'était notre autre famille. Des gens comme nous.

— **WENDY CLAY**, PARTICIPANTE À L'ÉVÉNEMENT DE LA JOURNÉE DU CHANDAIL VERT



4 053

PERSONNES MISES EN RELATION DANS LE CADRE DE NOS PROGRAMMES D'ENTRAIDE, ICI ET LÀ AU CANADA

Ce sentiment d'appartenance à la communauté prend vie chaque année à l'occasion de la Marche du rein. Dans des villes et villages à travers le pays, des milliers de personnes se rassemblent pour marcher côte à côte et montrer leur soutien à leurs proches, tout en recueillant des fonds essentiels pour la recherche dans le domaine rénal et les programmes destinés aux patients et patientes. La marche est bien plus qu'un simple événement; c'est une expérience partagée sous le signe de l'espoir, de la résilience et de l'autonomisation.

Ces moments de solidarité se multiplient tout au long de l'année grâce à des initiatives de sensibilisation comme la Journée du chandail vert, le 7 avril, qui rend hommage aux donneurs d'organes et encourage d'autres personnes à enregistrer leur décision de poser ce geste vital. En portant du vert, des Canadiennes et des Canadiens se joignent à un mouvement collectif qui vise à susciter une conversation importante sur le don et la transplantation d'organes et de tissus, qui changent des vies.

Ces initiatives créent toutes des occasions de tisser des liens et d'atténuer ainsi les sentiments d'incertitude et d'isolement qui contribuent au fardeau émotionnel lié à la vie quotidienne avec l'insuffisance rénale. Ensemble, nous nous soutenons non seulement aujourd'hui, mais nous agissons aussi pour changer le cours des maladies rénales pour les générations futures.



90
MARCHES EN PERSONNE
ET VIRTUELLES

5 038
PARTICIPANTS

3,1M\$
RECUEILLIS



PHOTO : Parmi les activités liées à la Journée du chandail vert organisées par la Fondation canadienne du rein, une marche de 2 km à Calgary a permis de sensibiliser le public au don d'organes et de tissus.

Le Club Pinnacle de la Marche du rein

Les membres du Club Pinnacle sont des participants exceptionnels, qui se distinguent par leur leadership et leur engagement. En atteignant l'impressionnant seuil de 5 000 \$ ou plus de collecte de fonds individuelle, ces personnes ont démontré un dévouement remarquable pour la santé rénale et le soutien des Canadiens et Canadiennes atteints d'une maladie rénale. Leur générosité permet de financer directement des programmes essentiels, de la recherche et des actions de défense des droits, tout en inspirant d'autres personnes à travers le pays à viser plus haut et à donner davantage. Nous leur sommes profondément reconnaissants pour leur contribution exceptionnelle et nous sommes fiers de les accueillir au sein du très exclusif Club Pinnacle de la Marche du rein.

NOS MEMBRES DU CLUB

- Elaine Andrews
- Sadia Baig
- Diane Bérubé
- George Bradley
- Sharon Bradley
- Todd Brophy
- Scott Brown
- Harry Brownlow
- Laura Cameron
- Leesa Carter
- Anthony Chadala
- Jeff Costley
- Steve Cutting
- Donovan Debattista
- Meaghan Deslières
- Aman Dial
- Susan Firman
- Gus-Rose Guzman
- Sarah Hobbins
- Stephanie Hudon
- Angeline Jadoonanan
- Amol Kapoor
- Carmen Komish
- La famille Groom
- Mark Lambert
- Marc-Antoine Lavallée
- Roselyn Le Cours
- Annick Lim
- Alexis MacKay-Dunn
- Melissa MaGee
- Brenda Maillet
- Amanie Mankatala
- Maxime Martineau
- Krista Matthews
- Jason McAdoo
- David McKeague
- Roberta McLean
- Michelle Morant
- Carmen Morris
- Colin Morrison
- Norman Muirhead
- Rhonda Noll
- Tracy Patrick
- Gurjit Pawar
- Cathy Pennington
- Lance Plamondon
- Chris Przeworski
- Uzma Quadri
- Randall Russell
- Goldie Schlanger
- Ranjeev Sethi
- Kuldeep Singh
- Marlene Smith
- Kevin Stacey
- Debbie Timpson
- Taylor Vanderwey
- Tanja Viveiros
- Jordan Weller
- Michelle C. Wong
- Tanya Work
- Dianne Yeboah

OUTILLER

Un partenariat communautaire offre des conseils pratiques et un soutien

La maladie rénale chronique touche de manière disproportionnée les communautés noires. Pourtant, bon nombre de personnes confrontées à cette maladie ne se reconnaissent dans les informations et le soutien proposés par les services de santé habituels, qui ne tiennent pas compte de leurs expériences, de leurs cultures ou de leurs points de vue. Ce décalage peut accentuer le sentiment d'isolement lié à un diagnostic déjà difficile à accepter.

En 2025, Can-SOLVE CKD, un réseau national de recherche axé sur le patient dans le domaine rénal, a piloté l'élaboration d'une série de deux webinaires en partenariat avec La Fondation canadienne du rein et la Black Health Alliance (BHA). L'objectif était de fournir aux communautés noires du Canada une formation en matière de santé rénale qui soit culturellement pertinente, basée sur des informations provenant directement de la communauté.

En fait, cette initiative dépassait le cadre d'une simple formation. Il s'agissait de veiller à ce que les communautés noires aient accès à des outils pertinents, valorisants et concrets qui reflètent leur vécu et les soutiennent au-delà d'une simple conversation. L'initiative a également démontré l'importance de la recherche axée sur le patient et d'une application efficace des connaissances en s'assurant que les données probantes et les ressources sont façonnées par les communautés auxquelles elles sont destinées et partagées avec elles.

Le premier webinaire de la série portait sur la protection de la santé rénale des personnes noires par la prévention, l'intervention précoce et des soins culturellement adaptés. Le deuxième a mis en avant les possibilités de s'impliquer dans des projets de recherche communautaire. Les participants ont également reçu un document d'information conçu spécialement pour renforcer leur apprentissage et les aider à gérer leur santé de manière autonome.

« Lorsque vous recevez des informations adaptées à votre culture, vous acceptez plus facilement votre nouveau diagnostic et vous vous protégez mieux. Cela vous donne un cap à suivre et engendre un sentiment d'appartenance.

— **OMO ENILAMA**, COORDONNATRICE DE LA RECHERCHE DU RÉSEAU CAN-SOLVE CKD

La Fondation canadienne du rein a joué un rôle essentiel dans la réussite de cette collaboration. « En tant que l'un des organismes à but non lucratif les plus reconnus et respectés du pays, La Fondation du rein a apporté la crédibilité, le rayonnement et les ressources essentielles qui ont renforcé le projet », explique Omo Enilama, coordinatrice de la recherche au sein du réseau Can-SOLVE CKD et l'une des principales collaboratrices. « L'implication de la Fondation a permis de rassurer les patients, d'accroître la visibilité de cette initiative et de faire en sorte que le matériel éducatif, y compris la fiche d'information, soit accessible, fiable et convaincant. »

En 2024, Can-SOLVE CKD a mené un sondage pancanadien pour mieux cerner les sujets liés à la santé rénale qui importaient le plus aux communautés noires, les innovations qu'elles souhaitaient connaître et la manière dont elles préféraient recevoir des informations. Les résultats de ce sondage ont servi à mettre au point chaque aspect de l'initiative.

Cette collaboration trace une voie claire pour l'avenir en donnant la priorité à l'éducation et à la recherche axées sur la santé rénale des personnes noires et en répondant aux besoins identifiés par les communautés elles-mêmes. En continuant à demander aux communautés comment elles souhaitent que les connaissances soient partagées, puis en agissant en fonction de ces informations, nous pouvons garantir que la recherche et l'éducation sont accessibles et pertinentes et qu'elles ont un impact durable et équitable.

OUTILLER

L'assistance d'urgence offre une bouée de sauvetage en période de crise

Les répercussions de la maladie rénale vont bien au-delà des soins médicaux. Alors que le coût de la vie continue d'augmenter, les dépenses personnelles liées à la gestion de la maladie rénale augmentent elles aussi, obligeant certains à choisir entre prendre soin de leur santé et répondre à leurs besoins essentiels.

Le programme d'assistance financière à court terme (AFCT) de La Fondation canadienne du rein peut donner un vrai coup de pouce. Il aide des personnes touchées par une maladie rénale à surmonter des difficultés financières immédiates lorsque toutes les autres options ont été épuisées. La Fondation du rein collabore avec des travailleuses et des travailleurs sociaux en néphrologie, qui peuvent proposer ce programme comme une option et accompagner les patients et les patientes tout au long de la procédure de demande.



L'assistance financière offerte par La Fondation du rein est littéralement une bouée de sauvetage. Le fait de bénéficier ne serait-ce que d'un peu de répit devant ces obstacles qui s'accumulent peut faire une énorme différence dans la vie de nos patients. Ils sentent que quelqu'un les écoute, les comprend et se soucie d'eux.

— **CORRINE MACNAB, MSW**, TRAVAILLEUSE SOCIALE EN NÉPHROLOGIE



La demande d'assistance financière d'urgence a considérablement augmenté depuis 2024, alors que les pressions économiques ne cessent de s'accroître

1,2M\$
EN AIDE FINANCIÈRE
VERSÉE EN 2025

Pour un certain couple, les contraintes financières liées à la vie quotidienne avec les maladies rénales sont devenues insurmontables. Lorsque des dépenses imprévues sont survenues, ils ont couru le risque très réel de perdre leur logement. Le soutien qu'ils ont reçu dans le cadre du programme d'AFCT leur a permis de se remettre sur pied et d'éviter l'expulsion. Ce soutien a été un immense soulagement pendant cette période très difficile. « Vous n'avez pas idée de toute la gratitude que j'éprouve envers votre Fondation... merci », John a confié.

Pour les personnes qui vivent dans des communautés rurales et qui doivent souvent parcourir de longues distances pour se rendre à leurs traitements et à leurs rendez-vous médicaux, cette aide peut s'avérer particulièrement cruciale. « La Fondation du rein m'a énormément aidé au cours de la dernière année en m'offrant des cartes-cadeaux pour l'essence et l'épicerie. Être sous dialyse est difficile, et ce soutien compte vraiment beaucoup pour moi. » — Dale, un patient.

7 165
SUBVENTIONS
ATTRIBUÉES EN 2025



TRANSFORMER

Grâce à nos efforts de sensibilisation coordonnés, nous faisons tomber les obstacles systémiques qui limitent l'accès aux soins pour des milliers de Canadiens et Canadiennes à travers le pays. Nous militons pour un diagnostic plus précoce, un accès à des médicaments qui ralentissent la progression de la maladie et améliorent la qualité de vie, le remboursement des frais de déplacement et un meilleur accès à la transplantation.

PHOTO : À l'occasion de la Journée mondiale du rein, le 13 mars 2026, nous avons lancé notre Cadre stratégique national pour la MRC lors d'une table ronde parrainée par le député Parm Bains. Des patients ont partagé leurs expériences vécues directement avec des représentants gouvernementaux, apportant un regard humain, urgent et concret sur la nécessité d'agir contre les maladies rénales.

TRANSFORMER

Lancement du tout premier Cadre stratégique national du Canada



La maladie rénale chronique (MRC) constitue une crise sanitaire croissante, mais souvent invisible, au Canada. Aujourd'hui, une personne sur dix au pays en est atteinte, mais beaucoup l'ignorent jusqu'à ce qu'il soit trop tard. De nouvelles données mondiales publiées en 2025 ont révélé une augmentation significative des décès liés aux reins au Canada au fil du temps, ce qui souligne le besoin urgent de prévenir la maladie, de poser des diagnostics plus précoces et de mettre en oeuvre des mesures nationales plus efficaces.



Face à cette crise grandissante, La Fondation canadienne du rein a intensifié ses actions militantes en vue d'améliorer la santé rénale à l'échelle du pays. Ces initiatives ont franchi une étape historique lors de la Journée mondiale du rein en mars 2026 avec la publication du premier Cadre stratégique national sur la maladie rénale chronique au Canada.

Ce cadre est bien plus qu'un simple rapport : c'est un plan clair pour transformer la prévention, le dépistage et la prise en charge des maladies rénales à travers le pays. Il définit trois priorités clés :

- Détecter plus tôt les maladies rénales grâce à de meilleures mesures de prévention et à un dépistage ciblé;
- Garantir un accès équitable aux soins, quel que soit l'endroit où l'on vit;
- Renforcer la recherche et les données pour améliorer les traitements et les résultats.

La Fondation du rein a mobilisé les Canadiennes et les Canadiens touchés par une maladie rénale et les a encouragées à faire entendre leur voix, à entrer en contact avec leurs élus et à réclamer une réponse nationale coordonnée face à cette pathologie. Grâce à une plateforme en ligne, ces patients et patientes ont partagé leur expérience personnelle sur l'impact de la maladie sur leur vie. Elles ont demandé le gouvernement à reconnaître le fardeau qu'elle représente, en donnant la priorité à la prévention, au diagnostic et aux interventions précoces, à un accès équitable aux soins ainsi qu'à des politiques fondées sur des données probantes. Des centaines de personnes ont également signé une pétition officielle demandant au gouvernement fédéral de s'attaquer à la MRC et d'adopter le cadre stratégique national sur la MRC.

Un cadre unifié pour le Canada

DONNER LA PRIORITÉ À LA PRÉVENTION, AU DÉPISTAGE PRÉCOCE ET À L'INTERVENTION RAPIDE

Aller au-delà de l'insuffisance rénale au stade avancé pour atténuer activement les facteurs de risque, tels que le diabète et l'hypertension, et assurer le dépistage des Canadiens et Canadiennes à risque afin de permettre une intervention précoce avant que des dommages irréversibles ne surviennent.

GARANTIR UN ACCÈS ÉQUITABLE AUX SOINS RÉNAUX POUR TOUS LES CANADIENS ET CANADIENNES

Éliminer les obstacles systémiques en développant des soins multidisciplinaires et culturellement adaptés, notamment en améliorant l'accès aux nouveaux traitements et médicaments, en particulier aux stades précoces de la maladie.

FAIRE PROGRESSER LA RECHERCHE ET LES DONNÉES POUR AMÉLIORER LA SANTÉ RÉNALE

Investir dans la recherche innovante et tirer parti de l'infrastructure de données existante pour renforcer des prises de décision fondées sur des données probantes et veiller à ce que les nouvelles découvertes soient rapidement traduites en des applications cliniques.

Des porte-parole de La Fondation du rein se sont également rendus à deux reprises sur la Colline du Parlement : une fois à l'automne 2025, puis de nouveau en mars dernier lors du lancement du Cadre stratégique national. À ces occasions, ils ont rencontré en personne des élus, des responsables des politiques, Santé Canada et l'Agence de la santé publique du Canada afin d'accroître la visibilité de la MRC et de la mission de La Fondation du rein et de mettre en lumière les mesures concrètes à instaurer pour soutenir les personnes touchées par une maladie rénale.

Ces efforts ont donné lieu à plusieurs résultats concrets :

- Le député Ziad Aboultaif a déposé la question inscrite au feuillet Q-607 sur la MRC à la Chambre des communes.
- Le député Parm Bains a parrainé la table ronde au cours de laquelle le Cadre stratégique national sur la MRC a été présenté.
- Le député Parm Bains a fait une déclaration à la Chambre des communes pour mettre en lumière l'insuffisance rénale et le cadre de la FCR.
- Le sénateur Tony Loffreda a posé une question à la ministre de la Santé au sujet de l'adoption du cadre, lors de la période de questions ministérielles.
- Des porte-parole de La Fondation du rein ont assisté à une session du Sénat et leur présence a été officiellement signalée.

PHOTO : (de gauche à droite) Maggie Chi, MP, secrétaire parlementaire de la ministre de la Santé; Elizabeth Myles, directrice générale nationale de La Fondation du rein; l'honorable Marjorie Michel, ministre de la Santé; Kurtis Krug, président national de La Fondation du rein; Carrie Thibodeau, directrice nationale des programmes et des politiques publiques de La Fondation du rein; Monica Beltran Espitia, responsable nationale des politiques de santé et des relations gouvernementales de La Fondation du rein; et Vince Andrews, vice-président national de La Fondation du rein.





Lorsque je faisais part de mon point de vue sur le travail auprès de patients autochtones et sur les obstacles que tous les systèmes leur imposent, la salle devenait étrangement silencieuse. À ce moment-là, on m'écoutait vraiment. Mon boulot comme travailleuse sociale de première ligne dans le domaine de la santé rénale dans les zones rurales de la Saskatchewan est difficile, mais mon intervention sur la Colline du Parlement m'a rappelé qu'il y a de l'espoir pour les générations futures d'enfants qui recevront un jour un diagnostic d'insuffisance rénale.

— **TINA HUGO**, NAVIGATRICE EN SANTÉ,
CENTRE DE GUÉRISON PASIKOW MUSKWA RISING BEAR



PHOTO : (de gauche à droite) Francine Girard-Griffith, donneuse vivante; Sylvie Charbonneau, donneuse vivante; Tony Loffredo, sénateur; et Tina Hugo, accompagnatrice de patients, Pasikow Muskwa Rising Bear Healing Centre.

Outre le travail de sensibilisation au niveau fédéral, des tables rondes sur les politiques ainsi que des démarches pour défendre les intérêts des patients auprès des assemblées législatives ont eu lieu en Alberta, en Nouvelle-Écosse et en Ontario en 2025. Les conversations, réunions et échanges de correspondance continus avec les responsables des politiques contribuent à leur faire mieux saisir l'ampleur du problème sanitaire que représente les maladies rénales et l'énorme fardeau financier qu'elles entraînent pour le système de santé canadien.

Le Cadre stratégique national sur la MRC offre aux gouvernements une feuille de route pratique pour faire évoluer le système de santé d'un modèle réactif vers un modèle proactif et pérenne. Avec une telle dynamique, ce travail a le potentiel de transformer les soins dans le domaine rénal au Canada.

Pour les patients et leurs familles, cela signifie une meilleure santé, moins de bouleversements dans leur vie quotidienne et davantage de temps pour profiter de la vie. Pour notre système de santé, cela signifie une réduction des coûts humains et financiers liés à une maladie qui a été trop longtemps négligée.

TRANSFORMER

Relier les soins primaires et l'action politique pour améliorer le dépistage précoce

À l'automne 2025, La Fondation canadienne du rein a intensifié ses efforts de sensibilisation au niveau provincial en organisant une table ronde sur les politiques en matière de santé rénale, afin d'identifier des solutions susceptibles d'améliorer la prévention, le diagnostic précoce et l'accès aux soins pour les personnes vivant avec une maladie rénale chronique (MRC) en Ontario.

S'appuyant sur les discussions tenues plus tôt dans l'année en Alberta et en Nouvelle-Écosse, cet événement a réuni des leaders de la communauté œuvrant dans le domaine rénal, réunissant des néphrologues, des professionnels paramédicaux, des patients, des proches aidants et des responsables des politiques, cette table ronde a vraiment permis de recueillir un large éventail de points de vue. La D^{re} Jane Philpott, présidente de l'Équipe d'action pour les soins primaires en Ontario, a souligné que la mobilisation des prestataires de soins primaires est essentielle pour améliorer le dépistage précoce des maladies rénales et assurer une meilleure coordination des soins.

Plusieurs priorités ont été dégagées, notamment :

- de meilleures directives en matière de dépistage;
- une coordination plus efficace entre les prestataires de soins de santé;
- des soins culturellement adaptés;
- un soutien accru aux patients pour les aider à se repérer dans le système de santé.

S'appuyant sur la dynamique créée par cette table ronde, des porte-parole de La Fondation du rein ont rencontré 19 députés provinciaux de l'Ontario pour les sensibiliser à l'impact croissant de la MRC et à la nécessité d'une action provinciale. Ces rencontres ont incité plusieurs d'entre eux à écrire à la ministre fédérale de la Santé des lettres pour lui demander de prendre des mesures plus fortes concernant les maladies rénales et d'adopter le Cadre stratégique national sur la MRC de La Fondation du rein.

Ensemble, ces efforts ont contribué à faire des maladies rénales une priorité de santé provinciale et à renforcer les relations avec les responsables des politiques soucieux d'améliorer la santé rénale en Ontario.

PHOTO : Parmi les personnes qui ont participé à la table ronde sur la santé rénale en Ontario organisée par La Fondation du rein se trouvaient, de gauche à droite, Elizabeth Myles, directrice générale nationale de La Fondation du rein; Jane Philpott, présidente de l'Équipe d'action pour les soins primaires en Ontario; et Carrie Thibodeau, directrice nationale des programmes et des politiques publiques de La Fondation du rein.



Mettre en évidence le fardeau économique et financier des maladies rénales

En 2026, La Fondation canadienne du rein publiera de nouvelles données cruciales sur le fardeau des maladies rénales selon des rapports qui dévoilent à la fois leur impact économique croissant sur le système de santé canadien et les difficultés financières importantes auxquelles sont confrontés les patients et leurs familles.

Un nouveau rapport, intitulé « Impact sur l'économie de la santé de l'amélioration de la prise en charge de la maladie rénale chronique au Canada » de Deloitte, commandé par la Fondation et publié en mai, met en évidence la prévalence et le fardeau financier de la maladie rénale chronique (MRC) au Canada et démontre l'impact d'une meilleure prise en charge de cette maladie grâce à un dépistage et à une intervention plus précoce.



PLUS DE

6,2 millions de canadiens

SONT ESTIMÉS ÊTRE ATTEINTS D'UNE MALADIE RÉNALE CHRONIQUE D'ICI 2050,
DONT PRÈS DE LA MOITIÉ PRÉSENTERONT UNE FORME MODÉRÉE À SÉVÈRE.

Nous allons également examiner le fardeau financier auquel font face les patients et les familles touchés par l'insuffisance rénale. S'appuyant sur les données recueillies lors d'un sondage mené en 2025 en collaboration avec l'Association canadienne des travailleurs sociaux et travailleuses sociales en néphrologie (ACTSN), ce rapport, dont la Fondation canadienne du rein assurera la publication plus tard en 2026, rend compte des réalités financières des personnes aux prises avec l'insuffisance rénale avancée.

Pour un grand nombre de patients, en particulier s'ils sont sous dialyse, les revenus diminuent alors même que ce qu'ils doivent déboursier commence à augmenter, notamment les frais de transport pour recevoir des soins, les médicaments et d'autres coûts liés au traitement.

Ce rapport révèle également que l'inégalité d'accès aux aides financières à travers le Canada peut aggraver les injustices déjà existantes.

La couverture gouvernementale et l'aide financière accordées aux personnes nécessitant une dialyse ou une greffe de rein varient considérablement d'une province à l'autre, créant ainsi des disparités en matière d'accès, de qualité de vie et de résultats à long terme.

En mettant en lumière ces réalités, La Fondation canadienne du rein aide à rassembler les données nécessaires pour faire évoluer les politiques, améliorer l'équité dans les soins en néphrologie et réduire le fardeau des maladies rénales pour les Canadiens et les Canadiennes.

Ces deux rapports soulignent la nécessité d'agir de façon urgente, de poser des diagnostics plus précoces et de fournir un meilleur soutien aux personnes vivant avec une maladie rénale au Canada.



ACCÉLÉRER

Grâce à nos partenariats et à nos investissements ciblés, nous encourageons la recherche qui changera le cours de l'insuffisance rénale. Nous nous concentrons sur le financement d'innovations qui permettront un dépistage plus précoce, de meilleurs traitements ainsi que des percées dans le domaine de la transplantation qui pourraient transformer l'avenir de la santé rénale.

PHOTO : Le Dr Mathieu Lemaire est le directeur du programme KRESCENT. Médecin membre du personnel de la Division de néphrologie à SickKids, il est un scientifique rattaché au programme de biologie cellulaire de l'Institut de recherche de SickKids; il est aussi professeur agrégé au Département de pédiatrie de la Faculté de médecine de l'Université de Toronto.

ACCÉLÉRER

Investir dans la recherche, améliorer la vie des gens : 20 ans de KRESCENT



Depuis 20 ans, le programme KRESCENT façonne l'avenir de la santé rénale au Canada en investissant dans les personnes qui font avancer la science. Lancé en 2005, KRESCENT a été conçu dans l'idée que le renforcement de la recherche sur les maladies rénales au Canada se traduira par de meilleurs résultats pour les patients. En soutenant des scientifiques en début de carrière et en favorisant la collaboration interdisciplinaire, KRESCENT a réussi à créer un réseau national de chercheurs et de chercheuses qui travaillent ensemble pour mieux comprendre, prévenir et traiter les maladies rénales.

À l'heure où la maladie rénale chronique continue de toucher une personne sur dix au Canada, cet investissement est plus important que jamais. Les progrès en matière de dépistage précoce, de traitements et de soins dépendent de l'existence de chercheuses et de chercheurs compétents, inventifs et déterminés à relever des défis complexes.



EN BREF

20 ans

au service de la recherche sur les maladies rénales au Canada

Plus de 100 stagiaires

soutenus depuis 2005

Plus de 5000 publications scientifiques rédigées par d'anciens stagiaires

~ 60 %

d'anciens stagiaires maintenant dans des postes de leadership

Un réseau national et collaboratif

de recherche dans le domaine rénal qui stimule l'innovation

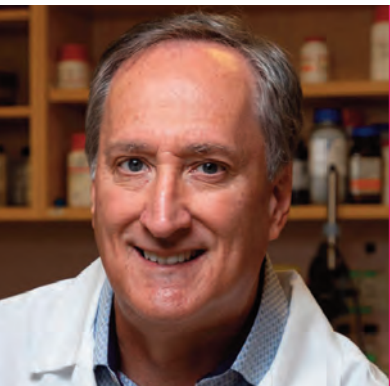
Au cours des deux dernières décennies, KRESCENT a formé plus de 100 chercheurs et chercheuses, contribuant ainsi à lancer des carrières qui continuent de façonner la santé rénale aujourd'hui. Bon nombre de ces personnes sont maintenant des leaders dans leurs domaines respectifs; elles sont à l'origine de nouvelles découvertes, mentorent de jeunes talents et renforcent les capacités de recherche du Canada.

C'est cette approche à long terme qui fait toute la valeur de KRESCENT. Chaque chercheuse et chaque chercheur soutenus par le programme génèrent de nouvelles connaissances, attirent des financements et contribuent à l'élaboration de solutions qui améliorent les soins prodigués aux patients. L'impact s'amplifie au fil du temps, dépassant largement l'investissement initial.

Le modèle interdisciplinaire unique de KRESCENT encourage les chercheurs et les chercheuses à travailler au-delà des frontières traditionnelles. En reliant les perspectives cliniques, biomédicales et communautaires, le programme accélère l'innovation et veille à ce que la recherche réponde aux besoins réels des patients et de leurs familles.

En 2018, KRESCENT 2.0 a encore élargi cette approche en proposant de nouvelles possibilités de formation et en renforçant le rôle de l'expérience vécue dans la définition des priorités de recherche.

KRESCENT célèbre son 20^e anniversaire et l'impact de cet investissement durable dans le progrès de la recherche est manifeste partout au Canada, comme en témoignent des systèmes de recherche plus solides, des réseaux de collaboration plus étendus et un corpus de connaissances croissant qui améliore les soins rénaux.



La nouveauté du programme résidait dans la création d'un curriculum qui incite les stagiaires à apprécier toutes les autres disciplines de la recherche sur les reins à travers le Canada et encourage la collaboration entre ces piliers de la recherche.

— **DR KEVIN BURNS**, COFONDATEUR ET PREMIER DIRECTEUR DU PROGRAMME

ACCÉLÉRER

Un projet novateur vise à réduire les réadmissions à l'hôpital

Pour les personnes touchées par une maladie rénale, la sortie de l'hôpital ne marque pas toujours la fin d'une période de crise; elle peut être le début d'une autre. Des données montrent qu'au Canada, les personnes touchées par une maladie rénale chronique sont hospitalisées à des taux nettement plus élevés que la population générale et que près d'un quart d'entre elles seront réadmis dans le mois suivant leur sortie de l'hôpital.

Le projet EQUIP Re-CKD, soutenu et cofinancé par La Fondation canadienne du rein, s'efforce de changer cette situation. Cette initiative rassemble des chercheurs, des professionnels de la santé et des patients partenaires afin d'identifier les moyens de réduire les réadmissions évitables à l'hôpital.

Dirigé par la D^{re} Meghan Elliott de l'Université de Calgary, ce projet de recherche concertée s'étend à plusieurs provinces, dont l'Alberta, la Colombie-Britannique et l'Ontario.



L'étude permettra de faire un pas en avant vers une personnalisation du soutien médical et social offert à celles et ceux qui en ont le plus besoin.

— D^{RE} MEGHAN ELLIOTT, UNIVERSITÉ DE CALGARY



Si des facteurs médicaux, tels que la progression de la maladie et les complications liées au traitement, expliquent en partie les réhospitalisations, ce projet innove en se concentrant sur les déterminants sociaux de la santé. Il examine comment le revenu, le logement, l'alimentation, le niveau d'éducation et les réseaux sociaux peuvent avoir un impact sur la capacité d'une personne à rester en bonne santé.

Comme l'explique Nazret Russon, dont les expériences personnelles l'ont motivée à devenir patiente partenaire dans le cadre de ce projet : « J'espère mettre en lumière ce à quoi ressemblent nos vies avec l'insuffisance rénale. J'ai bon espoir que nos expériences aideront les patients et les proches aidants à jouir d'une meilleure qualité de vie. »

L'équipe de recherche est en train de développer un outil prédictif pour aider les patients et les professionnels de la santé à mieux comprendre le risque de réadmission à l'hôpital. Ces données pourront ensuite servir à mettre en place de manière proactive des soins plus judicieux. L'équipe est également en train de concevoir des stratégies de soutien personnalisées qui répondent à la fois aux besoins médicaux et sociaux.

« Je suis ravie de faire partie de cette équipe interdisciplinaire qui mise sur la collaboration pour faire la lumière sur le rôle que joue la situation sociale sur l'accès des personnes vivant avec une maladie rénale chronique aux soins hospitaliers, affirme la Dre Elliott. L'étude permettra de faire un pas en avant vers une personnalisation du soutien médical et social offert à celles et ceux qui en ont le plus besoin. »

L'investissement de La Fondation du rein dans ce projet s'inscrit dans le droit fil de son objectif plus vaste de promouvoir l'équité, d'améliorer les résultats thérapeutiques et de soutenir des recherches innovantes et centrées sur les patients à travers le Canada. Chaque année, près de 400 000 Canadiennes et Canadiens touchés par une maladie rénale sont hospitalisés, et une réduction des réadmissions pourrait transformer la vie de milliers de personnes.

ACCÉLÉRER

Affiner notre stratégie de recherche afin d'accroître notre impact

L'investissement dans la recherche est au cœur de la mission de La Fondation canadienne du rein, qui est de changer le cours des maladies rénales d'ici 2030. En générant de nouvelles données probantes et en accélérant l'innovation, la recherche contribue à des diagnostics plus précoces, à une prévention plus efficace, à des traitements mieux ciblés et à de meilleurs résultats en matière de transplantation – des avancées qui peuvent transformer des vies aujourd'hui et pour les générations à venir.

Afin de concrétiser cette vision, la Fondation a entrepris l'élaboration d'une nouvelle stratégie de recherche à l'automne 2025. Celle-ci s'articule autour de trois domaines prioritaires, afin de concentrer les investissements en recherche là où ils auront le plus grand impact :

- permettre un diagnostic plus précoce et améliorer la prévention des maladies rénales;
- améliorer les traitements cliniques pour ralentir la progression de la maladie et améliorer la qualité de vie;
- accélérer les innovations en matière de transplantation afin de bonifier les résultats.

Il s'agira de la première mise à jour majeure depuis plusieurs années, explique Leanne Stalker, directrice nationale de la recherche. Elle cite en exemple le Programme des subventions de recherche en santé des reins, qui a seulement fait l'objet de mises à jour mineures depuis le début des années 2000. Ce programme finance des recherches libres, qui resteront un élément à part entière du volet financement de la Fondation. « Si la création de voies pour soutenir des domaines prioritaires est cruciale, le maintien d'un espace pour la science libre demeure, en matière de recherche, une pièce essentielle du puzzle, affirme-t-elle. Tout est une question d'équilibre. »

« Si la création de voies pour soutenir des domaines prioritaires est cruciale, le maintien d'un espace pour la science libre demeure, en matière de recherche, une pièce essentielle du puzzle. Tout est une question d'équilibre.

— LEANNE STALKER, DIRECTRICE NATIONALE DE LA RECHERCHE



Alors que les priorités de recherche reflétaient auparavant la grande diversité des intérêts des partenaires, l'approche actualisée se focalise sur les domaines où la recherche peut le plus efficacement provoquer des changements et s'aligner davantage sur les objectifs d'impact globaux de la Fondation. « Des travaux sont également en cours afin de renforcer la façon dont l'impact des investissements en recherche est évalué, ce qui nous permettra de mieux démontrer comment les décisions de financement se traduisent par des résultats concrets pour les personnes touchées par une maladie rénale, et de soutenir des investissements plus éclairés et plus efficaces dans les partenariats et la conception des subventions », a indiqué Leanne.

Au cours des prochains mois, les chercheurs, partenaires et autres parties prenantes clés seront invités à donner leur avis sur le projet de stratégie de recherche, renforçant ainsi l'engagement de la Fondation de travailler en collaboration avec la communauté des personnes touchées par les maladies rénales.

Stalker se montre optimiste quant aux changements que cette stratégie pourra susciter au cours des prochaines années. « La recherche est un investissement dans l'espoir et un moyen de changer l'avenir, dit-elle. Les résultats qui entraînent des changements significatifs peuvent avoir un impact sur des générations entières de patients et leurs communautés. »

Investissements en recherche 2025



4 516 720 \$

TOTAL DES INVESTISSEMENTS EN 2025

2 339 453 \$

SOMME ADDITIONNELLE MOBILISÉE

147,7 M \$

TOTAL DES INVESTISSEMENTS CUMULÉS DEPUIS 1964



547

CHERCHEURS ET CHERCHEUSES SOUTENUES



30

ÉTABLISSEMENTS DE RECHERCHE À L'ÉCHELLE DU PAYS



7

PARTENARIATS DANS DE VASTES RÉSEAUX / SUBVENTIONS

Types de financement

60 Subventions de recherche en santé des reins

27 Bourses KRESCENT

11 Subventions de recherche paramédicale

7 Partenariats

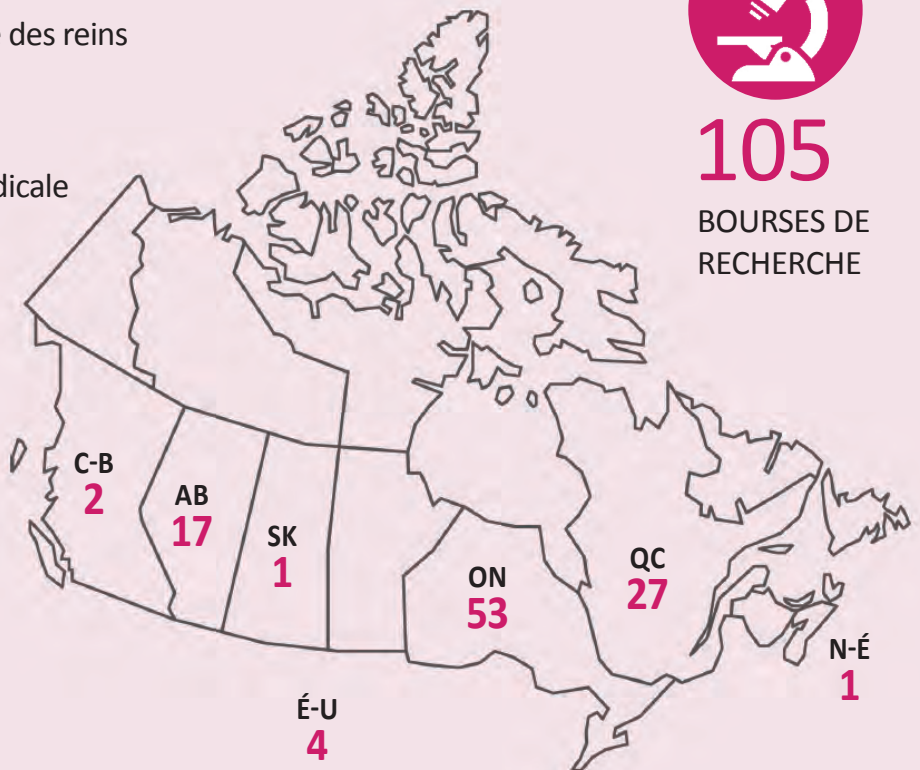


105

BOURSES DE RECHERCHE

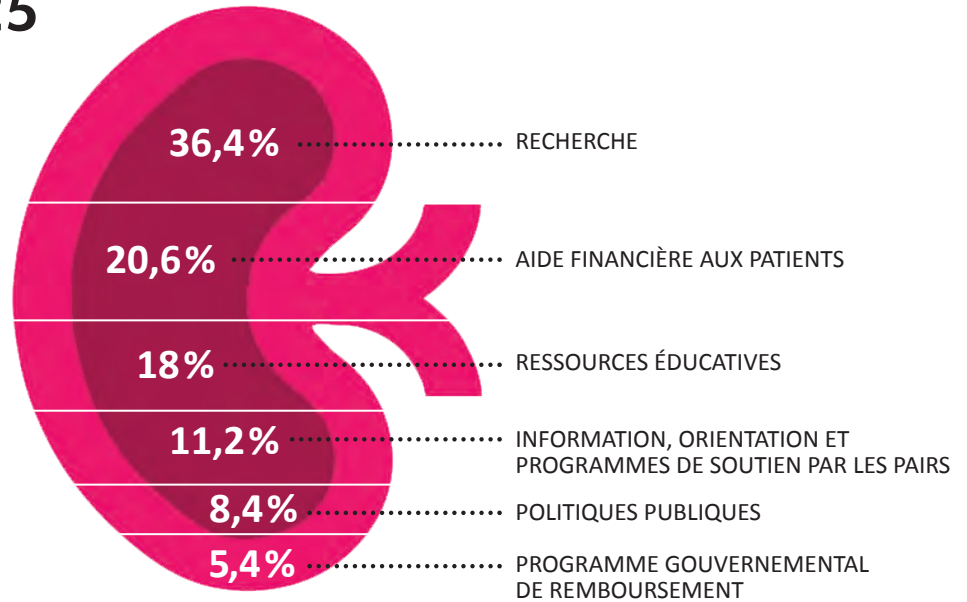
THÈMES DE RECHERCHE

- Insuffisance rénale aiguë
- Cancer
- Maladie rénale chronique
- Diabète
- Dialyse
- Génétique
- Glomérulonéphrite
- Politique sanitaire
- Psychologie clinique
- Hypertension
- Biologie du rein
- Développement du rein
- Soins infirmiers
- Don d'organes
- Soin des malades
- Santé de la population
- Biomarqueurs prédictifs
- Qualité de vie
- Insuffisance rénale terminale
- Économie de la santé
- Dépistage et prévention
- Transplantation
- Communautés mal desservies
- Urologie
- Régulation de l'eau, du sel et calcium par le rein



Répartitions des dépenses 2025

MERCI au généreux soutien des donateurs et des partenaires, les investissements dans les programmes de La Fondation canadienne du rein permettent d'améliorer la santé rénale et d'offrir un meilleur soutien ainsi que des services accrus à toutes les personnes touchées par une maladie rénale.



Faits saillants de 2025



118 972
RESSOURCES
ÉDUCATIVES
DISTRIBUÉES



8 530
PARTICIPANTS
AUX ÉVÉNEMENTS
ÉDUCATIFS
VIRTUELS



362
ENFANTS ET ADULTES
BÉNÉFICIAIRE D'UNE
AIDE FINANCIÈRE
POUR PARTICIPER
À DES CAMPS D'ÉTÉ

**ENGAGEMENT
EN LIGNE**



80 516
ABONNÉS AUX
INFOLETTRES

1 5
MILLION DE
VISITEURS SUR
NOS SITES WEB

92 712
ABONNÉS À NOS
RÉSEAUX SOCIAUX

BÉNÉVOLAT



52 989 + 1 971
HEURES DE
BÉNÉVOLAT
HEURES DE
BÉNÉVOLAT POUR
DES INITIATIVES
RELIÉES À LA
RECHERCHE

La Fondation du rein est profondément reconnaissante pour les nombreuses heures de dévouement de nos nombreux bénévoles, qui s'impliquent dans tout, du soutien administratif et des événements aux programmes, à l'éducation et à la recherche. Les cliniciens, chercheurs, professionnels paramédicaux, partenaires et personnes ayant une expérience vécue consacrent un temps précieux, malgré leurs horaires chargés, pour contribuer à notre succès.

2025-2026

Conseil d'administration national

PRÉSIDENT NATIONAL
Kurtis Krug

**PRÉSIDENTE NATIONALE
SORTANTE**
Sylvie Charbonneau

TRÉSORIER NATIONAL
Patrice Waché

SECRÉTAIRE NATIONALE
Gilles LeVasseur

VICE-PRÉSIDENT NATIONAL
Vince Andrews

VICE-PRÉSIDENTE NATIONALE
Annora Gilliam

Administrateurs nationaux

**ADMINISTRATRICE NATIONALE
- DIVISION DU CANADA
ATLANTIQUE**
Cindy Pope

**ADMINISTRATEUR NATIONAL
- DIVISION DE LA COLOMBIE-
BRITANNIQUE ET DU YUKON**
Glenn Powers

**ADMINISTRATEUR NATIONAL
- DIVISION DU MANITOBA**
Peter Buscemi

**ADMINISTRATEUR NATIONAL
- DIVISION DE L'ALBERTA-
NORD ET DES TERRITOIRES**
Mohamed Denny

ADMINISTRATRICE NATIONALE
Elaine Andrews

ADMINISTRATEUR NATIONAL
Rahil Dattu

ADMINISTRATEUR NATIONAL
D' Varun Dev

ADMINISTRATRICE NATIONALE
Sofia Kamran

DIRECTRICE GÉNÉRALE NATIONALE
Elizabeth Myles

**ADMINISTRATRICE NATIONALE
- DIVISION DE L'ONTARIO**
Mary Pat Shaw

**ADMINISTRATEUR NATIONAL
- DIVISION DU QUÉBEC**
Ferdinand Tchounkeu

**ADMINISTRATEUR NATIONAL
- DIVISION DE LA
SASKATCHEWAN**
Leonard Blocka

**ADMINISTRATEUR NATIONAL
- DIVISION DE L'ALBERTA-SUD**
Mike Sheppard

ADMINISTRATEUR NATIONAL
Alex Kolodkin

ADMINISTRATRICE NATIONALE
Kendra McPherson

ADMINISTRATRICE NATIONALE
Candice Coghlan



BUREAU NATIONAL
880-5160, boul. Décarie
Montréal, QC H3X 2H9
514-369-4806 / 1-800-361-7494
info@kidney.ca
www.rein.ca

Numéro d'enregistrement d'organisme
de bienfaisance : 10756 7398 RR0001

Les états financiers audités de La Fondation
canadienne du rein sont disponibles en ligne au
[https://rein.ca/a-propos-de-nous/
comment-vos-dons-sont-utiles](https://rein.ca/a-propos-de-nous/comment-vos-dons-sont-utiles)

Dans la section « Comment vos dons sont utiles »,
vous trouverez les rapports annuels et les états financiers.

Coordonnées des divisions

BRITISH COLUMBIA & YUKON
200 - 4940 Canada Way
Burnaby, BC V5G 4K6
604-736-9775 / 1-800-567-8112
info.bcy@kidney.ca
Pia Schindler, directrice générale

**DIVISION DU NORD DE L'ALBERTA
ET DES TERRITOIRES**
202-11227, avenue Jasper
Edmonton, AB T5K 0L5
(780) 451-6900 / 1-800-461-9063
Valide pour l'Alberta et territoires
info.nabt@kidney.ca
Flavia de la Fuente, directrice générale

DIVISION DU SUD DE L'ALBERTA
6007, rue 1A Sud-Ouest
Calgary, AB T2H 0G5
403-255-6108 / 1-800-268-1177
info.sab@kidney.ca
Joyce Van Deurzen, directrice générale

DIVISION DE LA SASKATCHEWAN
A3-116, 103 Street East
Saskatoon, SK S7N 1Y7
(306) 664-8588 / 1-833-664-8588
à l'intérieur de la Saskatchewan
info.sk@kidney.ca
Joyce Van Deurzen, directrice générale

DIVISION DU MANITOBA
209-2211, rue McPhillips
Winnipeg, MB R2V 3M5
204-989-0800 / 204-989-0815
info.mb@kidney.ca
Greg Unger, directeur général

DIVISION DE L'ONTARIO
201-1599, rue Hurontario
Mississauga, ON L5G 4S1
1-905-278-3003 / 1-800-387-4474
ontario@kidney.ca
Anthony Tirone, directeur général

DIVISION DU QUÉBEC
880-5160, boul. Décarie
Montréal, QC H3X 2H9
514-938-4515 / 1-800-565-4515
infoquebec@kidney.ca
Elsa Desjardins, directrice générale

DIVISION DU CANADA ATLANTIQUE
CP 13381
St. John's, NL A1B 4B7
709-753-8999 / 1-800-563-0626
infoatlantic@kidney.ca
Rosanna Mitchell, directrice générale



La Fondation canadienne du rein est fière d'être membre de la Coalition canadienne des organismes de bienfaïssance en santé (CCOBS). Fondée en 2000, la CCOBS est un regroupement fondé sur l'adhésion qui compte parmi ses membres des organismes de la santé et des groupes de défense de patients évoluant à divers stades du continuum de la maladie. Notre mandat est de mener une action collective nationale sur les politiques de santé et sur la recherche en santé au profit des patients du Canada



La Fondation canadienne du rein est fière de faire partie de PartenaireSanté, un collectif qui recueille des fonds en milieu de travail partout au pays au profit de 20 des organismes de bienfaïssance du secteur de la santé les plus respectés. Ces organismes — y compris le nôtre — sont à l'avant-plan du soutien direct, de la recherche et de la défense des droits pour lutter contre les maladies qui toucheront probablement 9 personnes sur 10 au cours de leur vie. Presque tout le monde a un lien avec l'un de ces organismes. PartenaireSanté facilite donc la participation à ce mouvement qui transforme des vies tout en contribuant à un pays en meilleure santé.



Sophia et sa meilleure amie Kinley participent à la Marche du rein en hommage à Joy.

