

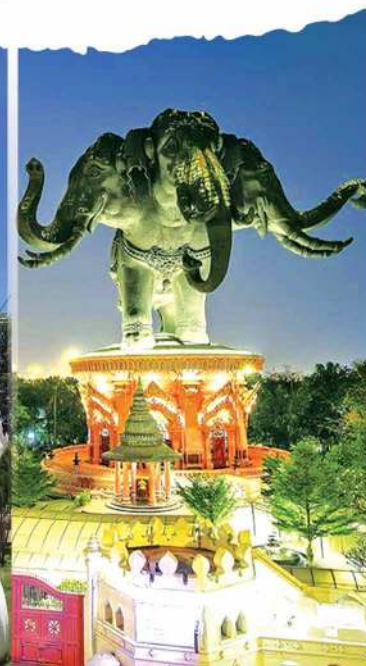


รายงานผลการดำเนินงาน ประจำปีงบประมาณ พ.ศ. 2563



(นครปฐม นนทบุรี ปทุมธานี สมุทรปราการ)

กลุ่มจังหวัดภาคกลางปริมณฑล
Annual Report 2020



กลุ่มจังหวัดภาคกลางปริมณฑล



(นครปฐม นนทบุรี ปทุมธานี สมุทรปราการ)



จังหวัดนครปฐม

“ส้มโอหวาน ข้าวสารขาว ลูกสาวงาม ข้าวหลามหวานมัน
สนามจันทร์งามล้น พุทธมณฑลคู่ธานี พระปฐมเจดีย์เสียดฟ้า สวยงามตาแม่น้ำท่าจีน”

จังหวัดนนทบุรี

“พระตำหนักสง่างาม ลือนามสวนสมเด็จ เกาะเกร็ดแหล่งดินเผา
วัดเก่านามระปือ เลื่องลือทุเรียนนนท์ งามน่ายลศูนย์ราชการ”

จังหวัดปทุมธานี

“ถิ่นบัวหลวง เมืองรวงข้าว เชื้อชาวมอญ นครธรรมะ
พระตำหนักกรวมใจ สดใสเจ้าพระยา ก้าวหน้าอุตสาหกรรม”

จังหวัดสมุทรปราการ

“ป้อมยุทธนาวี พระเจดีย์กลางน้ำ ฟาร์มจระเข้ใหญ่ งามวิไลเมืองโบราณ
สงกรานต์พระประแดง ปลาสลิดแห้งรสดี ประเพณีรับบัว ครบถ้วนทั่วอุตสาหกรรม”



คำนำ...

เอกสารรายงานผลการดำเนินงานประจำปี พ.ศ. 2563 ของกลุ่มจังหวัดภาคกลางปริมณฑล ฉบับนี้จัดทำขึ้นเพื่อรวบรวมผลการดำเนินงานตามแผนปฏิบัติการราชการประจำปีประมาณ พ.ศ. 2563 ภายใต้กรอบภารกิจ และหน้าที่ในการขับเคลื่อนยุทธศาสตร์ การติดตามประเมินผลการดำเนินการโครงการตามแผนพัฒนาของกลุ่มจังหวัด ซึ่งกลุ่มจังหวัดภาคกลางปริมณฑล ประกอบด้วย จังหวัดนนทบุรี จังหวัดปทุมธานี จังหวัดนครปฐม และจังหวัดสมุทรปราการ โดยให้จังหวัดนครปฐมเป็นศูนย์ปฏิบัติการของกลุ่มจังหวัด ได้ร่วมกันผลักดันยุทธศาสตร์การพัฒนากลุ่มจังหวัด เพื่อให้บรรลุเป้าประสงค์ตามภารกิจที่ได้รับมอบหมาย เพื่อนำไปสู่ผลลัพธ์ คือ เศรษฐกิจมั่นคง ประชาชนมั่งคั่ง อย่างยั่งยืน ตามยุทธศาสตร์การพัฒนาชาติของรัฐบาล ถึงแม้ว่าจะเผชิญกับสถานการณ์การแพร่ระบาดของโรคไวรัสโคโรนา 2019 (COVID-19) ก็ตาม

กลุ่มจังหวัดภาคกลางปริมณฑล ขอขอบคุณในความร่วมมือของทุกจังหวัดในกลุ่มจังหวัด ส่วนราชการ/หน่วยงานที่เกี่ยวข้องที่ได้เร่งรัดดำเนินการตามแผนปฏิบัติการราชการประจำปีดังกล่าวอย่างคึกคัก และหวังเป็นอย่างยิ่งว่ารายงานผลการดำเนินงานประจำปี ฉบับนี้ จะเป็นประโยชน์ต่อการศึกษาและการนำไปใช้ให้เหมาะสมต่อไป

กลุ่มจังหวัดภาคกลางปริมณฑล

พฤษภาคม 2563





สารบัญ

คำนำ

ส่วนที่ 1 ข้อมูลทั่วไปของกลุ่มจังหวัดภาคกลางปริมณฑล

- ข้อมูลทั่วไป
- นโยบาย หลักเกณฑ์ และวิธีการจัดทำแผนพัฒนาจังหวัดและแผนพัฒนาของกลุ่มจังหวัด พ.ศ. 2565

หน้า

6

ส่วนที่ 2 ศักยภาพ โอกาส และจุดเน้นในการพัฒนาของกลุ่มจังหวัดภาคกลางปริมณฑล

- ศักยภาพและโอกาสในการพัฒนา
- จุดเน้นทางยุทธศาสตร์ (Positioning)

16

ส่วนที่ 3 ยุทธศาสตร์การพัฒนากลุ่มจังหวัดภาคกลางปริมณฑล

- เป้าหมายการพัฒนา
- พันธกิจ
- เป้าประสงค์
- ประเด็นการพัฒนา , แนวทางการพัฒนา

25

ส่วนที่ 4 แผนปฏิบัติการประจำปีงบประมาณ พ.ศ. 2563 ของกลุ่มจังหวัดภาคกลางปริมณฑล

- แผนงาน/โครงการ
- ผลการใช้จ่ายงบประมาณประจำปีงบประมาณ พ.ศ. 2563
- ผลการดำเนินงานโครงการตามแผนปฏิบัติการประจำปีงบประมาณ พ.ศ.2563

35

ส่วนที่ 5 ปัญหาอุปสรรคและข้อเสนอแนะในการดำเนินงานตามแผนปฏิบัติการของกลุ่มจังหวัด

คณะผู้จัดทำ

56

59

ผู้บริหารกลุ่มจังหวัดภาคกลางปริมณฑล



นายชำนาญ เอี่ยมแสง
ผู้ว่าราชการจังหวัดนครปฐม
หัวหน้ากลุ่มจังหวัดภาคกลางปริมณฑล



นายสจจน์ต์ ไชยชมคกดี
ผู้ว่าราชการจังหวัดนนทบุรี



นายพนิจ บุญเลิศ
ผู้ว่าราชการจังหวัดปทุมธานี



นายชาติชาย อภัยพันธ์
ผู้ว่าราชการจังหวัดสมุทรปราการ



นายจรเกียรติ รักพานิชณ์
รองผู้ว่าราชการจังหวัดนครปฐม
(เลขานการ ก.บ.ก.)

ข้อมูลทั่วไป กลุ่มจังหวัดภาคกลางปริมณฑล

1. ประวัติความเป็นมา

สืบเนื่องจากประกาศคณะกรรมการนโยบายการบริหารงานจังหวัดและกลุ่มจังหวัดแบบบูรณาการ เรื่อง การจัดตั้งกลุ่มจังหวัดและกำหนดจังหวัดที่เป็นศูนย์ปฏิบัติการของกลุ่มจังหวัด (ฉบับที่ 3) ประกาศ ณ วันที่ 16 พฤศจิกายน 2560 เป็นการกำหนดให้จัดตั้งกลุ่มจังหวัดและกำหนดจังหวัดที่เป็นศูนย์ปฏิบัติการของกลุ่มจังหวัด จำนวน 18 กลุ่มจังหวัด 6 ภาค ทั้งนี้ กำหนดให้ประกาศนี้ใช้บังคับกับการดำเนินการจัดทำงบประมาณรายจ่ายประจำปีงบประมาณ พ.ศ. 2562 เป็นต้นไป โดยกลุ่มจังหวัดภาคกลางปริมณฑล ประกอบด้วย จังหวัดนนทบุรี จังหวัดปทุมธานี จังหวัดนครปฐม และจังหวัดสมุทรปราการ โดยให้จังหวัดนครปฐมเป็นศูนย์ปฏิบัติการของกลุ่มจังหวัด

กลุ่มจังหวัดภาคกลางปริมณฑลตั้งอยู่ใกล้กรุงเทพมหานคร ทำให้ได้รับอิทธิพลจากการขยายตัวของกรุงเทพฯ จนกลายเป็นเขตเศรษฐกิจเดียวกัน กรุงเทพมหานครและกลุ่มจังหวัดภาคกลางปริมณฑลนับว่าเป็นเขตเศรษฐกิจที่มีความเจริญที่สุด และเป็นศูนย์กลางการปกครอง การบริหารราชการ พาณิชยกรรม และการเงินของประเทศ ซึ่งกลุ่มจังหวัดภาคกลางปริมณฑลมีแม่น้ำท่าจีน แม่น้ำแม่กลอง และแม่น้ำเจ้าพระยาไหลผ่าน ไม่มีภูเขา มีลำคลองธรรมชาติ และคลองชลประทาน

กรุงเทพฯ และปริมณฑลมีการพัฒนาจนเป็นฐานเศรษฐกิจหลักของประเทศ ทั้งการเป็นศูนย์บริหารทางเศรษฐกิจ การเมือง และวัฒนธรรม ตลอดจนทั้งการติดต่อกับนานาชาติมาโดยตลอด จนพัฒนาเป็นศูนย์กลางด้านเศรษฐกิจและการค้า การบริการของภูมิภาคเอเชียตะวันออกเฉียงใต้ถูกจัดลำดับให้เป็นมหานครที่มีขนาดใหญ่อันดับที่ 15 ของโลก อีกทั้งยังเป็นศูนย์กลางทางการเงินนานาชาติที่ใหญ่ที่สุดในภูมิภาคเอเชียตะวันออกเฉียงใต้ ส่งผลให้กรุงเทพฯ และปริมณฑลมีบทบาทหรือสัดส่วนในการผลิตถึงร้อยละ 51 ของผลผลิตรวมของประเทศ และในอนาคตจะเป็นศูนย์กลางการส่งเสริมเศรษฐกิจการค้าของประเทศให้สามารถเปิดเข้าสู่ระบบเศรษฐกิจนานาชาติ

2. สภาพทั่วไป

กลุ่มจังหวัดภาคกลางปริมณฑล ประกอบด้วย 4 จังหวัด คือ จังหวัดนนทบุรี จังหวัดปทุมธานี จังหวัดนครปฐม และจังหวัดสมุทรปราการ มีขนาดพื้นที่รวมประมาณ 5,320.58 ตารางกิโลเมตรหรือประมาณ 3,325,362.5 ไร่ คิดเป็นร้อยละ 5.20 ของพื้นที่ภาคกลางและคิดเป็นร้อยละ 1.04 ของประเทศ โดยกลุ่มจังหวัดภาคกลางปริมณฑลตั้งอยู่ในพื้นที่ราบลุ่มภาคกลาง มีอาณาเขตเกือบล้อมรอบกรุงเทพมหานคร โดยมีอาณาเขตติดกับจังหวัดอื่นๆ ดังนี้



กลุ่มจังหวัดภาคกลางปริมณฑล

| | | |
|-------------|-----------|-----------------------------------|
| ทิศเหนือ | ติดต่อกับ | จังหวัดสุพรรณบุรี พระนครศรีอยุธยา |
| ทิศใต้ | ติดต่อกับ | จังหวัดสมุทรสาคร |
| ทิศตะวันออก | ติดต่อกับ | จังหวัดนครนายก ฉะเชิงเทรา |
| ทิศตะวันตก | ติดต่อกับ | จังหวัดกาญจนบุรี ราชบุรี |

ลักษณะภูมิประเทศ พื้นที่ส่วนใหญ่ เป็นที่ราบลุ่มอยู่เหนือระดับน้ำทะเลปานกลาง ค่อนข้างราบเรียบ ลักษณะภูมิประเทศในแต่ละจังหวัดภายในกลุ่มจังหวัดค่อนข้างเหมือนกัน คือ ไม่มีภูเขา เป็นพื้นที่ราบลุ่ม มีที่ดอนกระจาย เป็นแห่งๆ มีแหล่งน้ำกระจาย ทั้งทางธรรมชาติ และคลองชลประทาน โดยไม่มีพื้นที่ป่าไม้ (ป่าบก) มากนัก กลุ่มจังหวัด มีพื้นที่ป่ามากที่สุดอยู่ในจังหวัดสมุทรปราการ ซึ่งเป็นป่าชายเลน



ลักษณะภูมิอากาศของกลุ่มจังหวัดภาคกลางปริมาณพล โดยส่วนใหญ่จะมีลักษณะเป็นแบบร้อนชื้น อยู่ภายใต้อิทธิพลของลมมรสุมตะวันตกเฉียงใต้ ซึ่งทำให้ประกอบด้วย ฤดูฝน ฤดูหนาว และฤดูร้อน โดยฤดูหนาวก็ไม่หนาวจนเกินไป และเนื่องจากลักษณะพื้นที่เป็นที่ราบลุ่ม มีความแตกต่างของระดับพื้นดินเพียงเล็กน้อย สภาพภูมิอากาศจึงมีลักษณะค่อนข้างสม่ำเสมอตลอดพื้นที่ มีเพียงจังหวัดสมุทรปราการจะมีสภาพภูมิอากาศแบบพื้นที่ชายทะเล ในฤดูร้อนมีความชื้นในอากาศค่อนข้างสูง

ข้อมูลประชากรตามทะเบียนราษฎร ปี พ.ศ. 2562 ณ วันที่ 31 ธันวาคม 2562 กลุ่มจังหวัดภาคกลางปริมณฑล มีประชากรรวมทั้งสิ้น 4,693,896 คน เป็นชาย 2,226,230 คน เป็นหญิง 2,467,666 คน โดยมีประชากรที่ได้รับสัญชาติไทย จำนวน 4,645,550 คน เป็นชาย 2,200,422 คน เป็นหญิง 2,445,128 คน และประชากรที่ยังไม่ได้รับสัญชาติไทย จำนวน 48,346 คน เป็นชาย 25,808 คน เป็นหญิง 22,538 คน รวมทั้ง ยังพบว่า มีประชากรแฝงเป็นจำนวนมาก

การตั้งถิ่นฐานของประชากร กลุ่มจังหวัดภาคกลางปริมณฑล ในปี 2563 ซึ่งเป็นชุมชนเมืองขนาดใหญ่ ขนาดเล็ก จำนวนมาก มีสิ่งอำนวยความสะดวกทางสังคม มีสาธารณูปโภคต่างๆ อย่างครบสมบูรณ์ การเป็นศูนย์กลางอุตสาหกรรม และการค้า การบริการของกรุงเทพฯ และปริมณฑล นำมาซึ่งปัญหาการปรับตัวของแรงงานอพยพ โดยแรงงานที่อพยพเข้ามาทำงานทำในกรุงเทพฯ และปริมณฑล ได้สร้างปัญหาด้านที่อยู่อาศัยและชุมชนแออัด มีผู้อาศัยในแหล่งเสื่อมโทรม ประมาณ 2 ล้านคน รวมทั้งก่อให้เกิดปัญหาด้านคุณภาพชีวิต จึงจำเป็นต้องมีมาตรการช่วยเหลือด้านการจัดหาที่อยู่อาศัย การเพิ่มพูนทักษะความรู้ ความสามารถในการประกอบอาชีพ ตลอดจนการขยายบริการพื้นฐานทางสังคม เพื่อยกระดับคุณภาพชีวิตของคนยากจนในเขตเมืองให้ดีขึ้น

3. การบริหารงานของกลุ่มจังหวัด

การบริหารงานเชิงยุทธศาสตร์กลุ่มจังหวัดเป็นรูปแบบของการบริหารงานแบบบูรณาการในรูปของการรวมกลุ่มจังหวัดที่มีความสัมพันธ์เชื่อมโยงในด้านต่างๆ เข้าด้วยกัน ซึ่งจะช่วยให้การวางกรอบทิศทางการพัฒนา และการใช้ประโยชน์ทรัพยากรเป็นไปอย่างมีระบบ และร่วมกันแก้ไขปัญหาระหว่างจังหวัดได้อย่างมีประสิทธิภาพ

สำนักงานปลัดกระทรวงมหาดไทย มีคำสั่งที่ 1657/2560 ลงวันที่ 28 พฤศจิกายน 2560 เรื่องการจัดตั้งกลุ่มยุทธศาสตร์การพัฒนากลุ่มจังหวัดภาคกลางปริมณฑล สำนักงานปลัดกระทรวงมหาดไทย เป็นหน่วยงานบริหารราชการส่วนกลางในสำนักงานปลัดกระทรวงมหาดไทย ที่รายงานตรงต่อปลัดกระทรวงมหาดไทย หรือรองปลัดกระทรวงมหาดไทย และมอบหมายให้ผู้เชี่ยวชาญเฉพาะด้านยุทธศาสตร์ ปฏิบัติหน้าที่หัวหน้ากลุ่มยุทธศาสตร์การพัฒนากลุ่มจังหวัด ทำหน้าที่บังคับบัญชาข้าราชการ และรับผิดชอบในการปฏิบัติราชการของกลุ่มยุทธศาสตร์การพัฒนากลุ่มจังหวัด และกำกับดูแลกลุ่มงานบริหารยุทธศาสตร์กลุ่มจังหวัด ดังนั้น **"กลุ่มงานบริหารยุทธศาสตร์กลุ่มจังหวัดภาคกลางปริมณฑล (นครปฐม)"** สังกัด กลุ่มยุทธศาสตร์การพัฒนากลุ่มจังหวัดภาคกลาง สำนักงานปลัดกระทรวงมหาดไทย

4. นโยบาย หลักเกณฑ์ และวิธีการจัดทำแผนพัฒนาจังหวัด และแผนพัฒนา กลุ่มจังหวัด พ.ศ. 2565

ให้จังหวัดและกลุ่มจังหวัดดำเนินการจัดทำแผนพัฒนาจังหวัดและแผนพัฒนากลุ่มจังหวัด พ.ศ. 2565 เพื่อให้ทันสถานการณ์ และใช้เป็นกรอบและทิศทางในการจัดทำแผนปฏิบัติราชการประจำปีของกลุ่มจังหวัด ประจำปีงบประมาณ พ.ศ. 2565

4.1 นโยบายการจัดทำแผนพัฒนาจังหวัด และแผนพัฒนากลุ่มจังหวัด

หลักการ เดิม

นโยบาย ก.บ.ภ.

ชีวิต

- ยุทธศาสตร์ชาติระยะ 20 ปี - แผนแม่บท
- แผนปฏิรูปประเทศ
- แผนพัฒนาฯ ฉบับที่ 12
- แผนรายสาขา/เฉพาะด้าน
- นโยบายรัฐบาล
- ข้อสั่งการของ นรม.



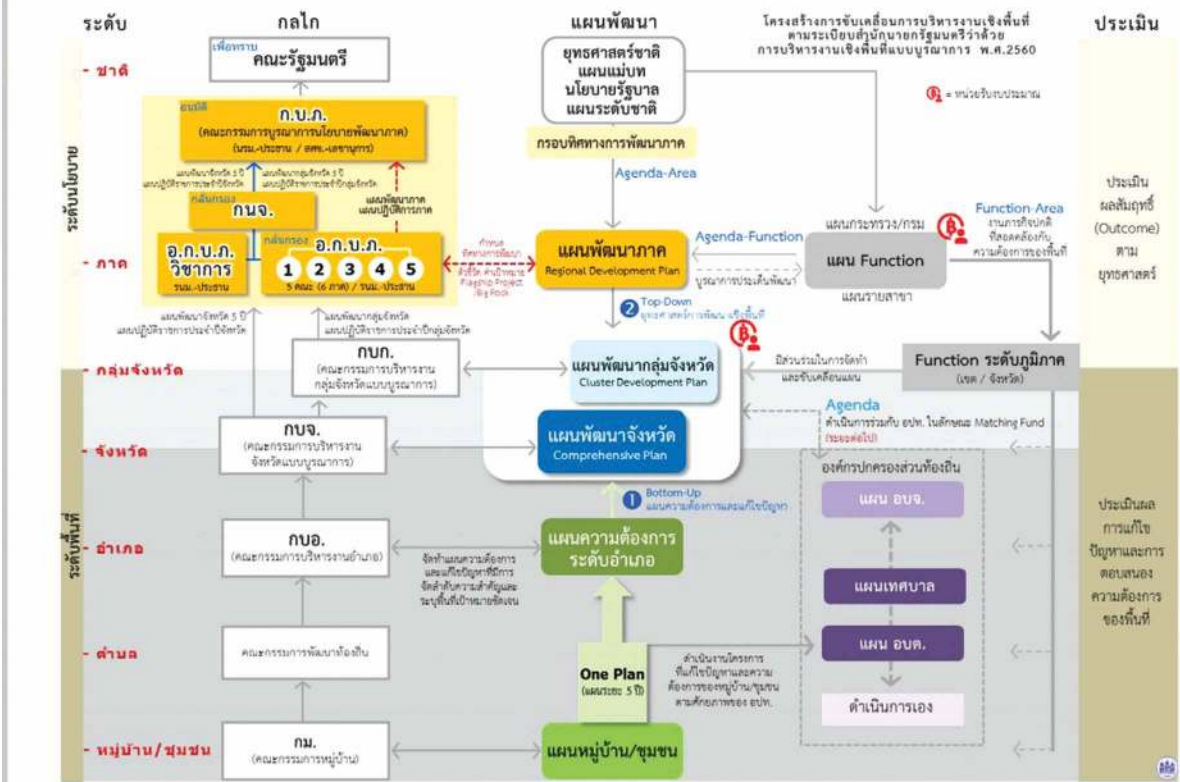
1 ให้ความสำคัญกับ **“แผนพัฒนาภาค”** เป็นแผนชั้นนำการพัฒนา ในภาพรวมของพื้นที่

2 การจัดทำแผนพัฒนาจังหวัด/กลุ่มจังหวัด ดำเนินการผ่าน **กระบวนการมีส่วนร่วม** : ประชุมประชาคม เวทีระดมความคิดเห็น ฯ

3 มีการประสานแผนระดับพื้นที่ ในลักษณะ **One Plan** รวบรวม จัดลำดับความสำคัญของปัญหา ความต้องการของพื้นที่ ผ่านกลไก หมู่บ้าน/ชุมชน > ตำบล > อำเภอ

4 **ทำงานแบบเครือข่าย ร่วมกันทุกภาคส่วน** ในการขับเคลื่อนประเด็นการพัฒนา โดยมีการกำหนดเป้าหมายและตัวชี้วัด

5 **เสนอแผนพัฒนา ในปีแรกของช่วงแผน** ทบทวน/ปรับปรุงแผนพัฒนาฯ ระหว่างช่วงแผนได้ เมื่อสถานการณ์มีการเปลี่ยนแปลงอย่างมีนัยสำคัญ ไม่จำเป็นต้องปรับปรุงแผนพัฒนาฯ ทุกปี



4.2 หลักเกณฑ์และวิธีการจัดทำแผนพัฒนาจังหวัดและกลุ่มจังหวัด

ขอบเขตของแผนพัฒนาจังหวัด เป็นแผนที่มีความครอบคลุมทุกมิติการพัฒนา มุ่งตอบสนองความต้องการและแก้ไขปัญหาที่สำคัญของจังหวัด ส่วนแผนพัฒนากลุ่มจังหวัด เป็นแผนที่เป็นการขับเคลื่อนประเด็นการพัฒนาที่สอดคล้องกับทิศทางการพัฒนาภาค หรือความต้องการแก้ไขปัญหาที่เป็นประเด็นร่วมในพื้นที่กลุ่มจังหวัด และต้องมีขอบเขตการดำเนินการหรือได้รับผลประโยชน์มากกว่า 1 จังหวัด

หลักเกณฑ์และวิธีการในการจัดทำแผนปฏิบัติราชการประจำปี ให้จังหวัดและกลุ่มจังหวัดถือปฏิบัติดังนี้

แผนปฏิบัติราชการประจำปี

จะต้องสอดคล้องกับวัตถุประสงค์และแนวทางการพัฒนาตามแผนพัฒนาจังหวัดและกลุ่มจังหวัด

โครงการตามแผนปฏิบัติราชการประจำปี

จะต้องสอดคล้องและเชื่อมโยงกับแผนงานที่กำหนดไว้ในแผนพัฒนาจังหวัดและกลุ่มจังหวัด

ให้จังหวัดและกลุ่มจังหวัดดำเนินการจัดประชุมปรึกษาหารือตามมาตรา 19 และมาตรา 27 วรรค 2 แห่งพระราชบัญญัติว่าด้วยการบริหารงานจังหวัดและกลุ่มจังหวัดแบบบูรณาการ พ.ศ. 2551 โดยให้ผู้ว่าราชการจังหวัดหรือผู้ว่าราชการจังหวัดที่เป็นหัวหน้ากลุ่มจังหวัด นำร่างแผนพัฒนาจังหวัด พ.ศ. 2561-2565 (ฉบับทบทวน) ประจำปีงบประมาณ พ.ศ. 2565 รับฟังความคิดเห็นจากภาคส่วนต่างๆ และเมื่อได้ผลการรับฟังความคิดเห็นแล้วให้นำผลการประชุมและข้อคิดเห็นเสนอคณะกรรมการบริหารงานจังหวัดแบบบูรณาการ (ก.บ.จ.) กลุ่มจังหวัดแบบบูรณาการ (ก.บ.ก.) เพื่อปรับปรุงแผนพัฒนาจังหวัด/กลุ่มจังหวัดให้สมบูรณ์ต่อไป

4.3 หลักเกณฑ์การจัดทำแผนปฏิบัติราชการประจำปีงบประมาณ พ.ศ. 2565 ของจังหวัดและกลุ่มจังหวัด

โครงการตามแผนปฏิบัติราชการประจำปีของจังหวัดและกลุ่มจังหวัด ซึ่งจะเสนอเป็นคำของบประมาณของจังหวัดและกลุ่มจังหวัด **ต้องมีลักษณะของโครงการ ดังนี้**

- 1) มีความสอดคล้องเชื่อมโยงกับแนวทางการพัฒนาจังหวัดและกลุ่มจังหวัด
- 2) มีความสอดคล้องเชื่อมโยงกับห่วงโซ่คุณค่าของแผนพัฒนาจังหวัดและกลุ่มจังหวัด
- 3) มีความเหมาะสมและเป็นไปได้ทั้งด้านเทคนิค ด้านกายภาพ ด้านงบประมาณ
- 4) มีความคุ้มค่า ผลลัพธ์ หรือประโยชน์ของโครงการที่คาดว่าจะได้รับ

- 5) มีรายละเอียดครบถ้วนตามแบบฟอร์มที่ ก.บ.ภ.กำหนด
- 6) มีรายละเอียดประมาณการค่าใช้จ่ายที่สามารถพิจารณาความเหมาะสมของค่าใช้จ่ายได้
- 7) แสดงถึงหน่วยงานที่พร้อมจะรับผิดชอบค่าใช้จ่ายที่จะเกิดขึ้นในปีต่อไป
- 8) สามารถเสนอโครงการที่ต้องใช้ระยะเวลาในการดำเนินการมากกว่าหนึ่งปีได้ โดยต้องแสดงเหตุผลความจำเป็นที่ต้องดำเนินการต่อเนื่อง
- 9) ต้องได้รับการอนุมัติ/อนุญาต จากเจ้าของพื้นที่/หน่วยงานเจ้าของพื้นที่ก่อนที่จะเสนอขอโครงการ
ต้องไม่มีลักษณะดังนี้
 - 1) ไม่เป็นการจัดซื้อวัสดุครุภัณฑ์เพื่อแจกจ่ายแก่ประชาชนโดยตรง ยกเว้น เป็นส่วนหนึ่งของกิจกรรมภายใต้โครงการ
 - 2) ไม่เป็นการจัดซื้อครุภัณฑ์เพื่อใช้งานตามภารกิจของส่วนราชการ ยกเว้น เป็นส่วนหนึ่งของกิจกรรมภายใต้โครงการ
 - 3) ไม่เป็นค่าใช้จ่ายสำหรับการปรับปรุง ซ่อมแซม หรือก่อสร้างอาคารสถานที่ของส่วนราชการ
 - 4) ไม่มีวัตถุประสงค์หลักเกี่ยวกับการศึกษา ฝึกอบรม คูงาน เว้นแต่ ฝึกอบรมด้านอาชีพ ด้านความมั่นคง และกลุ่มเป้าหมายต้องไม่ใช่เจ้าหน้าที่ของรัฐ
 - 5) โครงการต้องไม่เป็นในลักษณะของกิจกรรมย่อย
 - 6) ต้องไม่เป็นการเดินทางไปต่างประเทศ เว้นแต่ เป็นกิจกรรมที่มีข้อผูกพันในเรื่องการเจรจาการค้า และการลงทุน การท่องเที่ยว และการสร้างความสัมพันธ์กับประเทศในกลุ่มประชาคมอาเซียน สาธารณรัฐประชาชนจีน ญี่ปุ่น และสาธารณรัฐเกาหลี
- 7) **ต้องไม่เป็นภารกิจขององค์กรปกครองส่วนท้องถิ่น เว้นแต่ มีเหตุผลความจำเป็นและเกินศักยภาพ รวมทั้งมีหนังสือยืนยันจากองค์กรปกครองส่วนท้องถิ่น ทั้งนี้ เฉพาะองค์กรปกครองส่วนท้องถิ่นที่ยังไม่ได้เป็นหน่วยรับงบประมาณโดยตรง**

ลักษณะโครงการของจังหวัด/กลุ่มจังหวัด



DO

- 1) ครอบคลุมประเด็นการพัฒนาสำคัญระดับชาติ (agenda) นโยบายรัฐบาล ทิศทางการพัฒนาภาค รวมทั้งศักยภาพ โอกาส ปัญหา และความต้องการของประชาชนในพื้นที่ (area)
- 2) แผนงานโครงการ ต้องมีความเชื่อมโยงตั้งแต่ต้นทาง-กลางทาง-ปลายทาง
- 3) โครงการจะต้องมีความเหมาะสมและเป็นไปได้ ทั้งด้านเทคนิค งบประมาณ ระยะเวลา
- 4) โครงการจะต้องมีความคุ้มค่าด้านเศรษฐกิจ สังคม ความมั่นคง หรือยุทธศาสตร์ชาติ
- 5) มีรายละเอียดข้อมูลครบถ้วน ระบุความพร้อมของพื้นที่ สามารถดำเนินโครงการได้ทันที
- 6) มีรายละเอียดประมาณการค่าใช้จ่าย ที่สามารถพิจารณาความเหมาะสมของค่าใช้จ่ายได้
- 7) โครงการที่เป็นงบลงทุนและ/หรือครุภัณฑ์ จะต้องแสดงหน่วยงานที่พร้อมรับผิดชอบค่าใช้จ่ายที่จะเกิดขึ้นในปีถัดไป
- 8) กบจ./กบก. สามารถเสนอโครงการที่ต้องใช้ระยะเวลาในการดำเนินการมากกว่า 1 ปีได้
- 9) โครงการที่ต้องดำเนินการในพื้นที่ ต้องได้รับการอนุมัติ/อนุญาตจากเจ้าของพื้นที่/หน่วยงานเจ้าของพื้นที่ก่อน



DON'T

- 1) ไม่เป็นการจัดซื้อวัสดุครุภัณฑ์เพื่อแจกจ่ายแก่ประชาชนโดยตรง สำหรับโครงการส่งเสริมและพัฒนาอาชีพจะสนับสนุนเฉพาะวัตถุประสงค์ประกอบการฝึกอบรม
- 2) โครงการจะต้องไม่เป็นการจัดซื้อครุภัณฑ์เพื่อใช้งานตามภารกิจปกติของส่วนราชการ
- 3) ไม่เป็นค่าใช้จ่ายสำหรับการปรับปรุง/ซ่อมแซม/ก่อสร้าง อาคารสถานที่ของส่วนราชการ
- 4) โครงการจะต้องไม่มีวัตถุประสงค์หลักเกี่ยวกับการศึกษา ฝึกอบรม สูงกว่า เว้นแต่ (1) ฝึกอบรมด้านอาชีพ และด้านความมั่นคง (2) กลุ่มเป้าหมายต้องไม่ใช่เจ้าหน้าที่ของรัฐ รวมทั้งจะต้องแสดงเป้าหมาย ขอบเขตการดำเนินงานให้ชัดเจน
- 5) ไม่เป็นในลักษณะของกิจกรรมย่อย ควรมีการจัดกลุ่มเป็นโครงการเดียวกันและหรือบูรณาการกิจกรรมที่เกี่ยวข้องเข้าด้วยกันเป็นแผนงาน
- 6) ต้องไม่เป็นการเดินทางไปต่างประเทศ เว้นแต่เป็นกิจกรรมที่มีข้อมูลพ้องกับกลุ่มประชาคมอาเซียน+3 และต้องรายงานผลการดำเนินงานว่าตอบสนองต่อแนวทางการพัฒนาจังหวัด/กลุ่มจังหวัด และแสดงถึงผลลัพธ์ที่จะเกิดขึ้นจังหวัด โดยจัดส่งรายงานผลการดำเนินการดังกล่าวมายังฝ่ายเลขานุการ ก.บ.ก. ภายใน 45 วันหลังการเดินทาง
- 7) โครงการต้องไม่เป็นการกิจของ อบท. เว้นแต่มีเหตุผลความจำเป็นและเกินศักยภาพของ อบท. รวมทั้งให้มีหนังสือยืนยันจาก อบท. ทั้งนี้ เฉพาะ อบท. ที่ยังไม่ได้เป็นหน่วยรับงบประมาณโดยตรง

4.4 แนวทางในการใช้จ่ายงบบริหารจัดการของจังหวัดและกลุ่มจังหวัด

แนวทางการใช้จ่ายงบบริหารจัดการของจังหวัดและกลุ่มจังหวัด

- 1) การจัดประชุมหารือเพื่อจัดทำแผน
- 2) การจัดประชุมคณะกรรมการบริหารงานจังหวัด (กบจ.) / คณะกรรมการบริหารงานกลุ่มจังหวัด (กบก.)
- 3) การศึกษาเพื่อพัฒนาจังหวัด/กลุ่มจังหวัด
- 4) การสำรวจความคิดเห็นเพื่อทราบถึงปัญหา ความต้องการ และศักยภาพของประชาชน
- 5) การพัฒนาประสิทธิภาพในการบริหารจัดการ
- 6) การเผยแพร่ประชาสัมพันธ์เพื่อให้เกิดความรู้ความเข้าใจแก่ภาคส่วนต่างๆ
- 7) การติดตามประเมินผล
- 8) การจ่ายเงินค่าธรรมเนียมศาล เงินตามคำพิพากษาของศาล หรือค่าใช้จ่ายอื่นๆ ที่เกี่ยวข้องกับการดำเนินคดี

4.5 หลักเกณฑ์การเปลี่ยนแปลงโครงการตามแผนปฏิบัติการราชการประจำปีงบประมาณ พ.ศ. 2564 ของจังหวัดและกลุ่มจังหวัด และการใช้เงินเหลือจ่าย

การเปลี่ยนแปลงโครงการตามแผนปฏิบัติการราชการของจังหวัดและกลุ่มจังหวัด

ประจำปีงบประมาณ พ.ศ. 2564

ทั้งกรณี งบประมาณปกติ + งบประมาณเหลือจ่าย

กรณี
1 ก.บ.จ./ก.บ.ก
พิจารณาให้ความเห็นชอบ

กรณี
2 อ.ก.บ.ภ.ภาค
พิจารณาให้ความเห็นชอบ

กรณี
1

ให้เป็นอำนาจของ ก.บ.จ. / ก.บ.ก. พิจารณาให้ความเห็นชอบ และรายงานให้ อ.ก.บ.ภ. ที่กำกับดูแลภาคทราบ ภายใน 15 วันนับแต่วันสิ้นไตรมาส

1.1 ให้ดำเนินโครงการที่ ก.บ.ก. อนุมัติแต่ไม่ได้รับงบประมาณก่อน (Y1 และ Y2)

1.2 การขอเปลี่ยนแปลงรายละเอียดของโครงการที่ไม่มีผลกระทบต่อวัตถุประสงค์ และไม่ทำให้ต้องเพิ่มวงเงิน

- > แก้ไขข้อความที่พิมพ์คลาดเคลื่อน ตกหล่น
- > ประเภทงบรายจ่าย

NEW

- > การเปลี่ยนแปลงหน่วยดำเนินงาน โดยที่วัตถุประสงค์/กิจกรรม/พื้นที่ดำเนินการ/กลุ่มเป้าหมายไม่เปลี่ยนแปลง
- > กิจกรรม หรือพื้นที่ดำเนินการ ที่ไม่กระทบต่อกลุ่มเป้าหมาย/วัตถุประสงค์ของโครงการ
- > รายละเอียดของแบบรูปรายการสิ่งก่อสร้างเพื่อให้เหมาะสมกับสภาพพื้นที่ที่จะดำเนินการก่อสร้าง
- > รายละเอียดครุภัณฑ์ที่ไม่มีผลกระทบต่อการใช้งาน /ไม่มีผลต่อการเปลี่ยนแปลงประเภทหรือปริมาณครุภัณฑ์ที่ได้รับอนุมัติ
- > รายละเอียดกิจกรรมในงบดำเนินงาน ที่ไม่ทำให้จำนวนกลุ่มเป้าหมายหรือผู้ได้รับประโยชน์น้อยลง

1.3 การขอโอนเปลี่ยนแปลงโครงการ สามารถนำไปขยายผลโครงการที่ดำเนินการแล้วเสร็จ เพื่อเพิ่มเติมเป้าหมายโครงการเดิมให้บรรลุผลสัมฤทธิ์มากยิ่งขึ้นได้

NEW

1.4 การนำเงินเหลือจ่ายไปจ่ายเงินตามคำพิพากษาของศาล เฉพาะกรณีงบบริหารจัดการของจังหวัดหรือกลุ่มจังหวัดไม่เพียงพอ

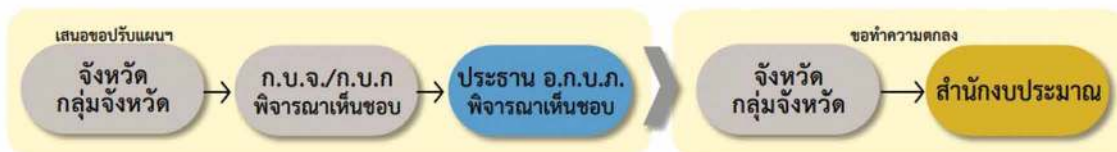
กรณี
2

ให้เสนอขอความเห็นชอบจากประธาน อ.ก.บ.ภ. ที่กำกับดูแลภาค ภายใน 31 มีนาคม 2564

หลักการ
เดิม

2.1 การดำเนินโครงการเดิม แต่มีการเปลี่ยนแปลงกิจกรรม/พื้นที่ดำเนินการ ซึ่งกระทบต่อกลุ่มเป้าหมาย/วัตถุประสงค์

2.2 การดำเนินโครงการใหม่ที่ไม่อยู่ในแผนปฏิบัติการประจำปีของจังหวัดและกลุ่มจังหวัด ทั้งกรณีงบบปกติและเหลือจ่าย โดยต้องดำเนินโครงการที่ ก.บ.ก. อนุมัติแต่ไม่ได้รับงบประมาณ (Y1 และ Y2) ทั้งหมดแล้ว จึงสามารถขอโอนเปลี่ยนแปลงกรณีนี้ได้



กำหนดส่งคำขอโอนเปลี่ยนแปลงฯ

ภายในเดือนมีนาคม 2564

+++การเปลี่ยนแปลงทุกกรณี ให้ ผวจ./หน.กลุ่มจังหวัด ให้ดำเนินการตามระเบียบการบริหารงบประมาณที่เกี่ยวข้อง+++

ส่วนที่ 2

ศักยภาพ โอกาส และจุดเน้นในการพัฒนา กลุ่มจังหวัดภาคกลางปริมณฑล

1. ประเด็นปัญหาและความต้องการของกลุ่มจังหวัดภาคกลางปริมณฑล

จากการรวบรวม วิเคราะห์ ข้อมูล ความคิดเห็น และข้อเสนอแนะของแต่ละจังหวัดภายในกลุ่มจังหวัดภาคกลางปริมณฑล ปรากฏว่า ปัญหาหลักมีความใกล้เคียงกัน เนื่องจากมีพื้นที่ของทุกจังหวัดมีความเชื่อมโยงกับกรุงเทพมหานคร จนกลายเป็นพื้นที่เศรษฐกิจเดียวกัน สรุปปัญหาสำคัญของกลุ่มจังหวัดที่ควรได้รับการพัฒนา คือ

1.1 ปัญหาด้านการจราจรที่แออัด เนื่องจากมีการขยายตัว และเจริญเติบโตสูงขึ้นเร็วมาก ทำให้มีแหล่งท่องเที่ยว และห้างสรรพสินค้ามากขึ้น ทำให้เกิดการแออัดของชุมชน มีรถสัญจรสูงในแต่ละวัน เกิดปัญหาการจราจรที่ติดขัด ปัญหาด้านมลพิษทางเสียงและอากาศ ปัญหาด้านอุบัติเหตุทางรถยนต์ ฯลฯ



1.2 ปัญหาเรื่องการจัดการขยะ และระบบน้ำเสีย เมื่อเมืองขยายตัวแต่ยังไม่มียุทธศาสตร์บริหารจัดการขยะที่ดี ทำให้เกิดปัญหาขยะมูลฝอย การทิ้งขยะในที่สาธารณะ ตามท้องถนน แหล่งน้ำต่างๆ หรือการปล่อยน้ำเน่าเสียจากโรงงาน หรือชุมชนต่างๆ



1.3 ปัญหาประชากรแฝง การเข้ามาแย่งอาชีพ และพื้นที่ในการทำมาหากินของคนชุมชนดั้งเดิม ทำให้เกิดการว่างงาน และตกงาน การได้รับการบริการที่ไม่เต็มที่ หน่วยงานภาครัฐที่เกี่ยวข้อง ควรออกกฎหมายที่เคร่งครัดเกี่ยวกับประชากรแฝง มีการบริหารจัดการงบประมาณสำหรับในการแก้ไขปัญหาประชากรแฝง เพื่อให้ประชาชนทั้งกลุ่มจังหวัด ได้รับสวัสดิการที่ควรจะได้รับอย่างเต็มที่



1.4 ปัญหาทางด้านเศรษฐกิจ สังคม และวัฒนธรรม ปัญหาด้านเศรษฐกิจที่พบมากที่สุด คือ ปัญหาเรื่อง ค่าครองชีพสูง ปัญหาการว่างงาน และคนตกงาน เมื่อมีความเป็น ชุมชนเมืองมากขึ้น ค่าครองชีพต่างๆ ได้แก่ ค่าเดินทาง ค่าอาหาร ค่าที่พัก ก็สูงขึ้นตามด้วย แต่ในทางกลับกันรายได้ ลดน้อยลง เศรษฐกิจของประเทศที่ชะลอตัวส่งผลทำให้ คนตกงานมากขึ้น เกิดปัญหาหนี้สินนอกระบบ รวมทั้ง เกิดปัญหา ทางด้านสังคมตามมา เช่น ปัญหาทำร้ายร่างกาย ปัญหาอาชญากรรม ปัญหาปล้นชิงทรัพย์ เป็นต้น การระบาคของ

ยาเสพติดที่พบในกลุ่มเยาวชน การมั่วสุม และปัญหาการขับรถมอเตอร์ไซด์ซึ่งบนท้องถนน สร้างความรำคาญใจ แก่ประชาชน และผู้ใช้รถบนท้องถนน ตลอดจนประชาชนทำงานนอกบ้านมากขึ้น ต่างคนต่างอยู่ ทำให้ปัจจุบันวัฒนธรรม ดั้งเดิมค่อยๆ หายไป ไม่มีการอนุรักษ์ ขาดการปลูกฝัง ดังนั้น ควรจะมีการสร้างศูนย์อนุรักษ์วัฒนธรรมเพื่อให้คงวัฒนธรรม แก่แก่ดั้งเดิมไว้

2. ศักยภาพเชิงพื้นที่ในการพัฒนากลุ่มจังหวัดภาคกลางปริมณฑล

2.1 ด้านเศรษฐกิจ ขนาดเศรษฐกิจของกลุ่มจังหวัดภาคกลางปริมณฑล (ผลิตภัณฑ์มวลรวม) ในปี พ.ศ. 2559 มีอัตราการขยายตัวของผลิตภัณฑ์มวลรวมฯ แบบปริมาณลูกโซ่ อยู่ที่ร้อยละ 1.27 อยู่ในลำดับที่ 13 จาก 18 กลุ่มจังหวัด โดยมีผลิตภัณฑ์มวลรวมทุกสาขาอยู่ที่ 1,635,792 ล้านบาท ซึ่งเมื่อเทียบกับขนาดผลิตภัณฑ์มวลรวมในประเทศ (GDP) ณ ราคาประจำปี มีมูลค่าอยู่ที่ 14,533,465 ล้านบาท คิดเป็นร้อยละ 11.26 ของประเทศ และมีอัตราการขยายตัว ทางเศรษฐกิจร้อยละ 2.31 ต่อปี ประชากรมีรายได้อยู่ที่ 268,070 บาทต่อปี มีสัดส่วนคนจนอยู่ที่ร้อยละ 0.67 มีอัตราการว่างงานอยู่ที่ร้อยละ 1.17 โดยสรุปแล้ว กลุ่มจังหวัดภาคกลางปริมณฑล มีการเจริญเติบโตทางเศรษฐกิจที่รวดเร็ว

สามารถขยายการเติบโตของเศรษฐกิจต่อเนื่องทุกๆ ปี โดยเฉพาะนอกภาคการเกษตรที่มีการเติบโตอย่างต่อเนื่อง ในขณะที่ภาคการเกษตรมีลักษณะของการชะลอการเติบโตและมีอัตราการขยายตัวที่ลดลง อันเกิดจากการขยายตัวของภาคประชาชนภายในกลุ่มจังหวัดและความต้องการด้านอื่นที่มากกว่าภาคการเกษตร

2.2 ด้านการเกษตร โดยเฉพาะพื้นที่ในการเพาะปลูกข้าวนาปี และข้าวนาปรัง ของกลุ่มจังหวัดภาคกลางปริมณฑล มีแนวโน้มลดลง ส่งผลให้ผลผลิตของข้าวนาปีและข้าวนาปรังลดลง อาจเนื่องมาจากความเจริญด้านอื่นๆ เช่น การกระจายตัวของภาคอุตสาหกรรม พาณิชยกรรม การค้าการลงทุน ที่ขยายตัวมาจากกรุงเทพมหานคร



2.3 ด้านอุตสาหกรรม ผลิตภัณฑ์มวลรวมด้านภาคอุตสาหกรรมของกลุ่มจังหวัดภาคกลางปริมณฑล มีการขยายตัวอย่างต่อเนื่อง แต่มีอัตราการขยายตัวที่ลดลง แต่อย่างไรก็ตาม ผลิตภัณฑ์มวลรวมภาคอุตสาหกรรมอยู่ในอันดับ 5 จาก 18 กลุ่มจังหวัด สำหรับจำนวนโรงงานปรากฏว่าจังหวัดสมุทรปราการมีโรงงานมากที่สุดในกลุ่มจังหวัด รองลงมาคือจังหวัดปทุมธานี จังหวัดนครปฐม และจังหวัดนนทบุรีตามลำดับ



2.4 ด้านการท่องเที่ยว จากข้อมูลของกรมการท่องเที่ยวและกีฬา พบว่า กลุ่มจังหวัดภาคกลางปริมณฑล มีรายได้จากการท่องเที่ยวเพิ่มขึ้นทุกๆ ปี ซึ่งการท่องเที่ยวส่วนใหญ่เป็นการท่องเที่ยวแบบเดินทางไปกลับภายในวันเดียว เนื่องจากพื้นที่ไม่ห่างไกลจากเมืองหลวงกรุงเทพมหานครมากนัก ส่งผลให้อัตราการพักค้างของนักท่องเที่ยวมีจำนวนไม่มากนัก

2.5 ด้านความมั่นคง จำนวนประชากรของจังหวัดภายในกลุ่มจังหวัดภาคกลางปริมณฑล ปรากฏว่า จังหวัดสมุทรปราการ มีประชากรมากที่สุดในกลุ่มจังหวัด รองลงมา ได้แก่ จังหวัดนนทบุรี จังหวัดปทุมธานี และจังหวัดนครปฐม ตามลำดับ แต่หากพิจารณาจากความหนาแน่นของประชากร กลับพบว่า จังหวัดนนทบุรี มีอัตราความหนาแน่นของประชากรมากที่สุด รองลงมา ได้แก่ จังหวัดสมุทรปราการ จังหวัดปทุมธานี และจังหวัดนครปฐม ตามลำดับ โดยจะเห็นได้ว่าแต่ละจังหวัดจะมีจำนวนประชากรตามทะเบียนราษฎร เพิ่มขึ้นในทุกๆ ปี อาจเนื่องจากจังหวัดในกลุ่มจังหวัดภาคกลางปริมณฑล เป็นกลุ่มจังหวัดที่อยู่ติดกับกรุงเทพมหานคร ทำให้ประชาชนซึ่งอยู่ในเขตกรุงเทพมหานคร หรือจังหวัดใกล้เคียง ย้ายถิ่นฐาน มายังแถบปริมณฑลเพราะความหนาแน่นของประชากรที่เพิ่มมากขึ้นของกรุงเทพมหานครนั่นเอง

3. ประเด็นที่กลุ่มจังหวัดให้ความสำคัญ

3.1 พัฒนาโครงสร้างพื้นฐาน และระบบโลจิสติกส์ของกลุ่มจังหวัดเพื่อขยายขีดความสามารถและพัฒนาคุณภาพการให้บริการเพื่อรองรับการขยายตัวของเมืองและพื้นที่เศรษฐกิจหลัก โดยยกระดับให้มีโครงข่ายสามารถเชื่อมโยงภายในกลุ่มจังหวัดที่สนับสนุนการพัฒนาพื้นที่ตามแนวระเบียงเศรษฐกิจต่างๆ

3.2 เน้นสร้างความเข้มแข็งให้กับปัจจัยพื้นฐาน ทูทางเศรษฐกิจให้สนับสนุนการเพิ่มศักยภาพของฐานการผลิตและฐานรายได้เดิม และยกระดับห่วงโซ่มูลค่าด้วยการใช้เทคโนโลยี



วิจัยและพัฒนาเพื่อสร้างนวัตกรรมการผลิตที่เป็นมิตรต่อสิ่งแวดล้อมและสอดคล้องกับความต้องการของตลาด รวมทั้งสร้างสังคมผู้ประกอบการให้มีทักษะการทำธุรกิจที่ทันต่อการเปลี่ยนแปลงของเทคโนโลยี ตลอดจนพัฒนาพื้นที่ชายแดนที่มีศักยภาพและพื้นที่เศรษฐกิจใหม่ เพื่อรองรับการขยายตัวของเศรษฐกิจและขับเคลื่อนเศรษฐกิจเข้าสู่การเป็นประเทศรายได้สูงในอนาคต การพัฒนาการผลิตสินค้าเกษตรที่มีคุณภาพปลอดภัย และให้ได้มาตรฐานเป็นที่ยอมรับระดับสากล โดยส่งเสริมการใช้สารชีวภาพทดแทนสารเคมี พร้อมทั้งสนับสนุนให้มีระบบตรวจสอบรับรองคุณภาพของสินค้าเกษตร สนับสนุนการวิจัยและพัฒนาพันธุ์พืช พันธุ์สัตว์ พัฒนาการแปรรูปสินค้าเกษตรให้มีความหลากหลาย และส่งเสริมการรวมกลุ่มเกษตรกร รวมทั้งวิสาหกิจชุมชน

3.3 การเพิ่มศักยภาพการพัฒนาแหล่งท่องเที่ยวเชิงอนุรักษ์อย่างสร้างสรรค์ โดยให้ความสำคัญกับการพัฒนาแหล่งท่องเที่ยวที่สอดคล้องและสัมพันธ์กับประวัติศาสตร์ วัฒนธรรม วิถีชุมชน โดยความต้องการจากประชาชน เพื่อการมีส่วนร่วมในการพัฒนา และการส่งเสริมกิจกรรมการท่องเที่ยวเพื่อดึงดูดนักท่องเที่ยวได้ใช้เวลาพักผ่อนท่องเที่ยวในพื้นที่เพิ่มมากขึ้น รวมทั้งให้ความสำคัญกับการสร้างองค์ความรู้ในด้านการท่องเที่ยว การบริหารจัดการแหล่งท่องเที่ยว ให้แก่ท้องถิ่นและชุมชน เพราะกระแสความรับผิดชอบต่อสังคมและสิ่งแวดล้อม การอนุรักษ์ประเพณีวัฒนธรรมดั้งเดิม





3.4 การพัฒนานวัตกรรมและการนำมาใช้ขับเคลื่อนการพัฒนาในทุกมิติเพื่อยกระดับศักยภาพของกลุ่มจังหวัด โดยจะมุ่งเน้นการนำความคิดสร้างสรรค์และการพัฒนานวัตกรรม ทำให้เกิดสิ่งใหม่ที่มีมูลค่าเพิ่มทางเศรษฐกิจ ทั้งในเรื่องกระบวนการผลิตและรูปแบบผลิตภัณฑ์และบริการใหม่ๆ การพัฒนาเทคโนโลยีและนวัตกรรมในการเพิ่มผลผลิต และสร้างมูลค่าเพิ่มควบคู่กับการพัฒนาคุณภาพของแรงงานในภาคอุตสาหกรรม และเกษตรกรรมให้มีทักษะในด้านต่างๆ เพื่อพร้อมกับการเปลี่ยนแปลงที่จะเกิดขึ้นในอนาคต

3.5 การสนับสนุนเทคโนโลยีและนวัตกรรมในการลดต้นทุนของการผลิตสินค้าเกษตร โดยใช้พลังงานจากธรรมชาติ เช่น ลม พลังงานจากแสงอาทิตย์ รวมถึงการใช้สารชีวภาพ ฯลฯ เพื่อเป็นการดูแลรักษาทรัพยากรธรรมชาติและสิ่งแวดล้อม ตามยุทธศาสตร์ของคณะรักษาความสงบแห่งชาติ ในประเด็นการสร้างเสริมเข้มแข็งภาคการเกษตร ความมั่นคงของอาหารและพลังงาน และในประเด็นการจัดการทรัพยากรธรรมชาติและสิ่งแวดล้อมอย่างยั่งยืน



3.6 การส่งเสริมและสนับสนุนการวิจัยและพัฒนา วิทยาศาสตร์เทคโนโลยี และนวัตกรรม โดยสนับสนุนการวิจัย พัฒนา การดัดแปลงและต่อยอดการพัฒนาเทคโนโลยีไปสู่ความเป็นอัจฉริยะ โดยใช้เทคโนโลยีขั้นสูงและการผสมผสาน เทคโนโลยี การพัฒนาผู้ประกอบการให้เป็นผู้ประกอบการทางเทคโนโลยี (Technopreneur) รวมทั้งการเชื่อมโยงระหว่าง ภาคการผลิตที่เป็นกลุ่มใหญ่ของประเทศ ได้แก่ เกษตรกรรายย่อย วิสาหกิจชุมชน และวิสาหกิจขนาดกลางและขนาดย่อม กับสถาบันวิจัย และสถาบันการศึกษา รวมทั้งพัฒนาและยกระดับโครงสร้างพื้นฐานที่มีอยู่ให้ตอบสนองการเปลี่ยนแปลง เทคโนโลยี แบบก้าวกระโดด โดยเฉพาะเร่งสร้างและพัฒนาบุคลากรวิจัยในสาขา STEM (Science, Technology, Engineering, and Mathematics) และสนับสนุนการดำเนินงานอย่างเป็นเครือข่ายระหว่างสถาบันวิจัย สถาบันการศึกษา ภาครัฐ ภาคเอกชน และภาคประชาชน/ชุมชน รวมทั้งการปรับกลไกระบบวิจัยและพัฒนาของประเทศทั้งระบบ ส่งเสริมสนับสนุนการพัฒนาวิสาหกิจชุมชนขนาดกลางและขนาดย่อม SMEs เพื่อให้เกิดการพัฒนาเศรษฐกิจของกลุ่มจังหวัด อย่างยั่งยืน และก่อให้เกิดการกระจายตัวทางเศรษฐกิจไปสู่พื้นที่ เป็นแหล่งรองรับแรงงานและสร้างรายได้กับประชาชน ในพื้นที่ ลดปัญหาการเข้ามาหางานทำในพื้นที่กรุงเทพฯ เนื่องจากกลุ่มจังหวัดมีศักยภาพในการพัฒนา SMEs อันมีองค์ประกอบ ค่อนข้างครบ ทั้งทุนทางธรรมชาติ ทางประวัติศาสตร์และทางสังคม

3.7 เพิ่มมูลค่าทางเศรษฐกิจ ขยายฐานเศรษฐกิจให้กว้างขึ้น และต่อยอดห่วงโซ่การผลิตให้เข้มแข็งขึ้น โดยการเชื่อมโยงเครือข่ายการผลิต และนำผลการวิจัยและการพัฒนาที่เกี่ยวข้องมาใช้ประโยชน์ในการสร้างผลิตภัณฑ์เชิงพาณิชย์ ที่หลากหลาย และสอดคล้องกับความต้องการของตลาด โดยเฉพาะอย่างยิ่งการพัฒนาความเชื่อมโยงด้านคมนาคมขนส่ง โลจิสติกส์ และโทรคมนาคม



3.8 การสร้างความมั่นคงของฐานทรัพยากรธรรมชาติและยกระดับคุณภาพสิ่งแวดล้อม เน้นการรักษาและฟื้นฟูฐานทรัพยากรธรรมชาติ เพิ่มประสิทธิภาพการบริหารจัดการทรัพยากรน้ำ สนับสนุนการเติบโตที่เป็นมิตรกับสิ่งแวดล้อม และคุณภาพชีวิตของประชาชน เร่งแก้ไขปัญหามลพิษสิ่งแวดล้อม เพื่อลดมลพิษที่เกิดจากการผลิตและการบริโภค ส่งเสริมการผลิตและการบริโภคที่เป็นมิตรกับสิ่งแวดล้อม เร่งเตรียมความพร้อมในการลดการปล่อยก๊าซเรือนกระจก และเพิ่มขีดความสามารถในการปรับตัวต่อการเปลี่ยนแปลงสภาพภูมิอากาศ รวมทั้งบริหารจัดการเพื่อลดความเสี่ยงด้านภัยพิบัติทางธรรมชาติ

4. จุดเน้นทางยุทธศาสตร์ (Positioning) ของกลุ่มจังหวัดภาคกลางปริมณฑล ตามแผนพัฒนาภาคกลุ่มจังหวัด พ.ศ. 2562–2565

| กลุ่มจังหวัด ภาคกลาง ปริมณฑล |  |  |  |  |
|------------------------------------|---|---|--|---|
| | นครปฐม | นนทบุรี | ปทุมธานี | สมุทรปราการ |
| การค้าการลงทุน | | เมืองที่มีเศรษฐกิจ สร้างสรรค์ | | ศูนย์กลางการขนส่งและ กระจายสินค้า |
| เกษตร/อุตสาหกรรม | เกษตรและ อุตสาหกรรม ปลอดภัย | | เกษตรปลอดภัย | อุตสาหกรรมเป็นมิตรกับ สิ่งแวดล้อม |
| คุณภาพชีวิต | คุณภาพชีวิตที่ดี | เมืองที่อยู่อาศัย คุณภาพดี | คุณภาพสิ่งแวดล้อม ที่ดี | เมืองน่าอยู่รองรับการ ขยายตัวของเมืองหลวง |
| การท่องเที่ยว | การท่องเที่ยวเชิง ประวัติศาสตร์ และ วัฒนธรรม | | การท่องเที่ยวเชิง สร้างสรรค์ | |

ยุทธศาสตร์การพัฒนา กลุ่มจังหวัดภาคกลางปริมณฑล

กลุ่มจังหวัดภาคกลางปริมณฑล ประกอบด้วยจังหวัดนครปฐม จังหวัดนนทบุรี จังหวัดปทุมธานี และจังหวัดสมุทรปราการ ร่วมกับทุกภาคส่วน ร่วมกันจัดทำยุทธศาสตร์ โดยยึดยุทธศาสตร์ชาติ 20 ปี แผนพัฒนาเศรษฐกิจและสังคมแห่งชาติ ฉบับที่ 12 ยุทธศาสตร์การพัฒนาภาคกลาง นโยบายรัฐบาล และนโยบายประเทศไทย 4.0 โดยทำการวิเคราะห์ศักยภาพของกลุ่มจังหวัด จุดอ่อน จุดแข็ง โอกาส อุปสรรค และปัญหาความต้องการเชิงพื้นที่ เพื่อกำหนดเป็นแนวทาง ในการจัดทำยุทธศาสตร์การพัฒนากลุ่มจังหวัดภาคกลางปริมณฑล พ.ศ. 2562-2565 ตามแนวทางของคณะกรรมการ บูรณาการนโยบายพัฒนาภาค มีนายกรัฐมนตรีเป็นประธานคณะกรรมการ และสำนักงานสภาพัฒนาการเศรษฐกิจและสังคมแห่งชาติ เป็นกรรมการและเลขานุการ ตลอดจนรับฟังความคิดเห็น ระดมสมองจากทุกภาคส่วน กลุ่มจังหวัดภาคกลางปริมณฑล จึงได้กำหนดยุทธศาสตร์การพัฒนากลุ่มจังหวัด ดังนี้



ยุทธศาสตร์การพัฒนากลุ่มจังหวัดภาคกลางปริมณฑล

1. เป้าหมายการพัฒนา

เป็นศูนย์กลางการค้าการลงทุน บริการธุรกิจและการพาณิชย์
การผลิตอุตสาหกรรมระดับประเทศ ศูนย์กลางโลจิสติกส์
ศูนย์บริการด้านสุขภาพ (Medical Hub) แหล่งผลิตอาหารปลอดภัย
การศึกษาระดับมาตรฐานสากล ท่องเที่ยวเชิงวัฒนธรรม สู่อการเป็นเมืองน่าอยู่

2. พันธกิจ

1. ปรับปรุงโครงสร้างการดำเนินงานทางเศรษฐกิจของชุมชน วิสาหกิจชุมชน สหกรณ์ และวิสาหกิจขนาดย่อม ให้มีความสามารถในการแข่งขัน ก้าวทันเทคโนโลยี รู้ทันบริบทโลก รอคพันกับศักราชได้ปานกลางสู่อการมีรายได้ที่มั่นคง มั่งคั่งและยั่งยืน
2. สร้างและประสานความร่วมมือในการพัฒนาเครือข่ายระหว่างภาคเอกชน ชุมชนประชาคม และภาครัฐ รวมถึงเครือข่ายภายใน ในการพัฒนาส่งเสริมระบบดำเนินงานทางเศรษฐกิจและความมั่นคงในกลุ่มจังหวัด
3. พัฒนาระบบโครงสร้างพื้นฐาน เพื่อเพิ่มศักยภาพการบริหารจัดการด้าน Logistic ระบบการค้าออนไลน์ (E-Commerce) เชื่อมโยง Supply Chain ในระบบเศรษฐกิจ การค้า การลงทุน การบริการและการท่องเที่ยว
4. ส่งเสริมภาคอุตสาหกรรมให้เป็นอุตสาหกรรมเชิงนิเวศ เมืองที่เป็นมิตรกับชุมชน และสิ่งแวดล้อมอย่างยั่งยืน
5. ยกกระดับคุณภาพชีวิตของประชาชนในเขตปริมณฑล เพื่อไปสู่การเป็นเมืองที่น่าอยู่
6. พัฒนาแหล่งท่องเที่ยว และส่งเสริมการท่องเที่ยวเชิงอนุรักษ์และวัฒนธรรม

3. เป้าประสงค์รวม

เศรษฐกิจมั่นคง ประชาชนมั่งคั่ง และความสุขที่ยั่งยืน
(มั่นคง มั่งคั่ง ยั่งยืน)

เศรษฐกิจมั่นคง

ประเมินจากอัตราการขยายตัวมูลค่าผลิตภัณฑ์กลุ่มจังหวัด ร้อยละ 3.0

ประชาชนมั่งคั่ง

ประเมินจากมูลค่าผลิตภัณฑ์กลุ่มจังหวัดเฉลี่ยต่อหัว เพิ่มขึ้นร้อยละ 3

ความสุขที่ยั่งยืน

ประเมินจากค่าดัชนีความก้าวหน้าของคน (HAI) เฉลี่ยของกลุ่มจังหวัด ต้องไม่น้อยกว่าค่าเฉลี่ยของปี 2558 – 2560 (หรือไม่น้อยกว่า 0.6350)

4. ประเด็นการพัฒนา

ประเด็นการพัฒนาที่ 1 เพิ่มความสามารถในการผลิตและศักยภาพของคนทำงาน และผู้ประกอบการ SMEs ทั้งในภาคเกษตร อุตสาหกรรม พาณิชยกรรม และบริการ



เป้าประสงค์

- 1.1 เพิ่มขีดความสามารถในการผลิต ทั้งในภาคเกษตร อุตสาหกรรม พาณิชยกรรม และบริการ
- 1.2 ยกระดับและขีดความสามารถของคนทำงานและผู้ประกอบการ SMEs ทั้งในภาคเกษตร อุตสาหกรรม และบริการ



แนวทางการพัฒนา

- 1.1 ส่งเสริมการทำงานภาคธุรกิจอัจฉริยะ เพื่อผลิตสินค้าเกษตรมูลค่าสูง (เกษตรเศรษฐกิจ) และลดต้นทุนการผลิต
- 1.2 พัฒนาแรงงานให้มีทักษะที่พร้อมรับการเปลี่ยนแปลงของการย้ายฐานการผลิต และรองรับการเปลี่ยนแปลงของโครงสร้างเศรษฐกิจ

1.3 ส่งเสริมธุรกิจการดูแลผู้สูงอายุ รองรับบริการเป็นเมืองที่อยู่อาศัยรอบกรุงเทพฯ

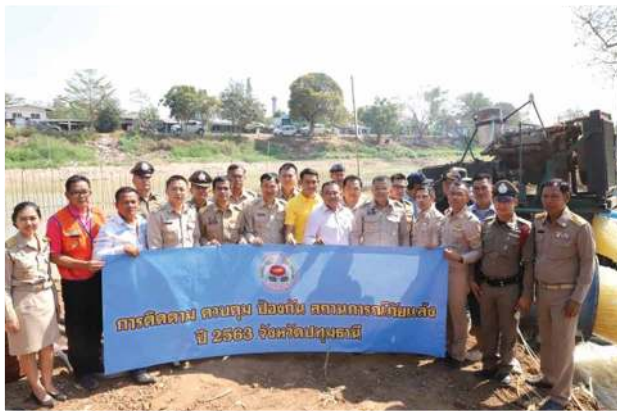
1.4 ส่งเสริมการปรับเปลี่ยนอาชีพของกลุ่มผู้มีรายได้น้อยและต้นทุนค่าไปทำงานในภาคบริการที่เป็นที่ต้องการของตลาด (เช่น การดูแลผู้สูงอายุ แรงงานดิจิทัล)

ประเด็นการพัฒนาที่ 2 พัฒนาโครงสร้างพื้นฐาน ระบบโลจิสติกส์อย่างเป็นระบบ พัฒนาการบริหารจัดการน้ำ ทรัพยากรธรรมชาติและสิ่งแวดล้อมอย่างสมดุลและยั่งยืน



เป้าประสงค์

- 2.1 พัฒนาโครงสร้างพื้นฐานและขนส่งสาธารณะและโลจิสติกส์เพื่อรองรับการเติบโตของเมืองและบริการประชาชนอย่างทั่วถึง
- 2.2 พัฒนาการบริหารจัดการขยะ ทรีพยากรธรรมชาติและสิ่งแวดล้อมอย่างสมดุลและยั่งยืน



แนวทางการพัฒนา

- 2.1 ยกกระตือการเป็นศูนย์กลางการขนส่งสินค้าและบริการ
- 2.2 ปรับปรุงประสิทธิภาพการจัดการขยะและน้ำเสียชุมชน
- 2.3 ปรับปรุงประสิทธิภาพการจัดการขยะอุตสาหกรรมและลดการปล่อยมลพิษของภาคอุตสาหกรรม

ประเด็นการพัฒนาที่ 3 การพัฒนาเมืองและชุมชน ยกกระดับคุณภาพชีวิต และความปลอดภัยของประชาชน
สู่การเป็นสังคมเมืองน่าอยู่ รองรับการเดินทางโตของกรุงเทพมหานคร



เป้าประสงค์

3.1 ประชาชนมีคุณภาพชีวิตที่ดีขึ้น

3.2 เสริมสร้างอาชีพ สร้างรายได้ ให้ประชาชน ผู้สูงอายุ ผู้ด้อยโอกาส และคนพิการ



แนวทางการพัฒนา

3.1 ส่งเสริมการเพิ่มประสิทธิภาพบริการสาธารณะ และการแก้ปัญหาอาชญากรรมด้วยเทคโนโลยี smart city

3.2 ร่วมกับสถาบันการศึกษาด้านการแพทย์เตรียมความพร้อมให้กับผู้ประกอบการเอกชนเพื่อเข้าสู่ธุรกิจดูแลผู้สูงอายุ

3.3 เพิ่มศักยภาพการให้บริการของโรงพยาบาลส่งเสริมสุขภาพตำบล

3.4 พัฒนาผู้ประกอบการรองรับการประยุกต์ใช้เทคโนโลยี smart city เข้ามาช่วยบริหารจัดการเมือง

3.5 ร่วมกับสถาบันการศึกษาด้านแพทย์ในพื้นที่ผลิตแพทย์เพื่อท้องถิ่นเพิ่มเติม

3.6 ร่วมกับสถาบันการเงินแก้ไขปัญหาหนี้ในระบบและหนี้เสียให้กับผู้ด้อยโอกาสและผู้มีรายได้น้อย
ประเด็นการพัฒนาที่ 4 พัฒนาการท่องเที่ยวเชิงอนุรักษ์และวัฒนธรรมอย่างครบวงจร



เป้าประสงค์

- 4.1 แหล่งท่องเที่ยวได้รับการพัฒนาให้มีความพร้อมรองรับการท่องเที่ยวที่สอดคล้องกับไลฟ์สไตล์
- 4.2 เพิ่มรายได้และจำนวนนักท่องเที่ยว



แนวทางการพัฒนา

- 4.1 พัฒนาแหล่งท่องเที่ยววัฒนธรรมการเชื่อมโยงชาติพันธุ์
- 4.2 พัฒนาพื้นที่เชิงการเกษตรมูลค่าสูง รองรับการท่องเที่ยวเพื่อการเรียนรู้แบบ One Day Trip และเพิ่มรายได้
- 4.3 ส่งเสริมการท่องเที่ยวที่เชื่อมโยงกับการจัดการประชุมนานาชาติ

ผลการดำเนินงานตามแผนปฏิบัติการ ประจำปีงบประมาณ พ.ศ. 2563 กลุ่มจังหวัดภาคกลางปริมณฑล

ในปีงบประมาณ พ.ศ. 2563 กลุ่มจังหวัดภาคกลางปริมณฑล ได้รับการจัดสรรงบประมาณตามแผนปฏิบัติการประจำปีงบประมาณ พ.ศ. 2563 จำนวนทั้งสิ้น 368,408,400 บาท โดยโอนงบประมาณรายจ่ายตามพระราชบัญญัติโอนงบประมาณรายจ่าย พ.ศ. 2563 จำนวน 67,265,100 บาท* คงเหลือ 301,215,300 บาท จำแนกตามประเด็นการพัฒนาได้ดังนี้

บัญชีแผนงาน/โครงการตามแผนปฏิบัติการประจำปีงบประมาณ พ.ศ. 2563

| ประเด็นการพัฒนา/โครงการ/กิจกรรม/รายการ | งบประมาณ (บาท) | หน่วยดำเนินงาน |
|---|-------------------|--|
| ประเด็นการพัฒนาที่ 1 เพิ่มความสามารถในการผลิตและศักยภาพของคนทำงาน และผู้ประกอบการ SMEs ทั้งในภาคเกษตร อุตสาหกรรม พาณิชยกรรม และบริการ | | |
| ไม่ได้รับการจัดสรรงบประมาณ | | |
| ประเด็นการพัฒนาที่ 2 พัฒนาโครงสร้างพื้นฐาน ระบบโลจิสติกส์อย่างเป็นระบบ พัฒนาการบริหารจัดการน้ำทรัพยากรธรรมชาติและสิ่งแวดล้อมอย่างสมดุลและยั่งยืน | | |
| 1. โครงการพัฒนาศักยภาพการค้าและการลงทุน | | |
| 1.1 จัดแสดงสินค้าและเชื่อมโยงการกระจายสินค้าเกษตร - จัดงานแสดงสินค้าและเชื่อมโยงการกระจายสินค้าเกษตร กลุ่มจังหวัดภาคกลางปริมณฑล | 18,000,000 | สำนักงานเกษตรจังหวัด สมุทรปราการ (พ.ร.บ.โอน) |
| 1.2 ปรับปรุง ซ่อมสร้างถนน เส้นทางขนส่งสินค้าเข้าสู่ กรุงเทพฯ และปริมณฑลเส้นทางจังหวัดนครปฐม - ปรับปรุงซ่อมแซมถนนลาดยางแอสฟัลติกคอนกรีต (โดยวิธี Pavement In-Place Recycling) สายทางหลวง หมายเลข 4 (เพชรเกษม)-ทางหลวงหมายเลข 321 ตำบลลำพญา, ตำบลหนองปากโลง และตำบลทัพหลวง อำเภอเมือง จังหวัดนครปฐม | 48,755,000 | |
| | 48,755,000 | แขวงทางหลวงชนบทนครปฐม |

| ประเด็นการพัฒนา/โครงการ/กิจกรรม/รายการ | งบประมาณ (บาท) | หน่วยดำเนินงาน |
|---|-------------------|---|
| 1.3 พัฒนาโครงข่ายคมนาคมอุตสาหกรรมและโลจิสติกส์เพื่อเชื่อมถนนสายหลัก และสายรองเส้นทางสมุทรปราการ | 49,500,000 | |
| - บูรณะทางผิวแอสฟัลติกคอนกรีตทางหลวงหมายเลข 34 ตอนบางนา-ทางเข้าท่าอากาศยานสุวรรณภูมิ ระหว่าง กม. 3+000-กม.4+300 ตำบลบางเพรียง อำเภอบางบ่อ จังหวัดสมุทรปราการ | 13,500,000 | แขวงทางหลวงสมุทรปราการ (พ.ร.บ.โอน) |
| - ปรับปรุงซ่อมแซมทางหลวงหมายเลข 3256 ตอนบางปู-บางพลี ระหว่าง กม.0+800-4+800 ตำบลบางปูใหม่ อำเภอเมือง จังหวัดสมุทรปราการ | 30,000,000 | แขวงทางหลวงสมุทรปราการ |
| - บูรณะทางผิวแอสฟัลติกคอนกรีต ทางหลวงหมายเลข 3268 ตอนบางพลี-บางบ่อ ระหว่าง กม.22+150 - กม. 22+900 ตำบลบางเสาธง อำเภอบางเสาธง จังหวัดสมุทรปราการ | 10,000,000 | แขวงทางหลวงสมุทรปราการ |
| - ปรับปรุงสะพาน ค.ส.ล.ทางหลวงหมายเลข 3 ตอน บางบำหรุ-คลองด่าน กม.40+570 (สะพานข้ามคลองตำหรุ) ตำบลบางปูใหม่ อำเภอเมือง จังหวัดสมุทรปราการ | 10,000,000 | แขวงทางหลวงสมุทรปราการ (ยกเลิก) |
| - ปรับปรุงทางหลวงหมายเลข 34 ตอนทางเข้าท่าอากาศยานสุวรรณภูมิ-บางวัว ระหว่าง กม.19+540-กม.20+700 ตำบลบางโฉลง อำเภอบางพลี จังหวัดสมุทรปราการ | 9,500,000 | แขวงทางหลวงสมุทรปราการ (รายการสำรอง (Y2)) |
| 1.4 ปรับปรุงถนนเพื่อการขนส่งเส้นทางจังหวัดนนทบุรี | 40,000,000 | |
| - ปรับปรุงซ่อมแซมถนนคอนกรีตเสริมเหล็ก สายบ้านเจ้าเพ็ญ-บ้านลาดบัวหลวง ตำบลไทรใหญ่ อำเภอไทรน้อย จังหวัดนนทบุรี | 40,000,000 | แขวงทางหลวงชนบทนนทบุรี |
| 1.5 ปรับปรุงทางหลวงผ่านย่านชุมชนเส้นทางจังหวัดปทุมธานี | 50,000,000 | |
| - บูรณะผิวแอสฟัลติกคอนกรีตทางหลวงหมายเลข 3902 ตอนคลองระพีพัฒน์ - บึงคำพร้อย ระหว่าง กม.3+700 - กม. 5+878, กม.5+978 - กม.8+574, กม.8+614 - กม.11+279, กม.11+339 - กม.13+000 ตำบลคลองสาม, คลองสี่ อำเภอคลองหลวง จังหวัดปทุมธานี | 17,000,000 | แขวงทางหลวงปทุมธานี |

| ประเด็นการพัฒนา/โครงการ/กิจกรรม/รายการ | งบประมาณ (บาท) | หน่วยดำเนินงาน |
|---|-------------------|--|
| - บุรณะผิวแอสฟัลติกคอนกรีตทางหลวงหมายเลข 3901 ตอนคลองระพีพัฒน์ - บึงคำพร้อย ระหว่าง กม.3+700 - กม.5+878, กม.5+978 - กม.8+574, กม.8+614 - กม.11+279, กม.11+339 - กม.21+895 ตำบลคลองสาม, คลองสี่ อำเภอลองหลวง ตำบลบึงยี่โถ อำเภอรัญบุรี จังหวัดปทุมธานี | 33,000,000 | แขวงทางหลวงปทุมธานี |
| 2. โครงการพัฒนาทรัพยากรธรรมชาติและแก้ไขปัญหาสิ่งแวดล้อม | | |
| 2.1 ปรับปรุงและเพิ่มประสิทธิภาพการบริหารจัดการน้ำ | 50,000,000 | |
| - ปรับปรุงสถานีสูบน้ำคลองส่วย ตำบลบางเขน อำเภอเมือง จังหวัดนนทบุรี | 30,00,000 | โครงการชลประทานนนทบุรี |
| - ปรับปรุงประตูระบายน้ำบริเวณปากคลองลากชั้น - ไทรน้อย ตำบลราษฎร์นิยม อำเภอไทรน้อย จังหวัดนนทบุรี | 20,000,000 | โครงการส่งน้ำและบำรุงรักษาพระยาบรรลือ |
| ประเด็นการพัฒนาที่ 3 การพัฒนาเมืองและชุมชน ยกกระดับคุณภาพชีวิต และความปลอดภัยของประชาชน สู่การเป็นสังคมเมืองน่าอยู่ รองรับการเดินทางของกรุงเทพมหานคร | | |
| 3. โครงการพัฒนาโครงสร้างพื้นฐานเพื่อยกระดับคุณภาพชีวิตประชาชน | | |
| 3.1 พัฒนาระบบดูแลคุณภาพชีวิตผู้สูงอายุอย่างยั่งยืน | | สำนักงานสาธารณสุขจังหวัดนนทบุรี |
| - จัดทำฐานข้อมูลผู้สูงอายุ | 7,239,100 | (พ.ร.บ.โอน) |
| - ตรวจสอบสุขภาพและคัดกรองสุขภาพผู้สูงอายุ | 128,000 | (พ.ร.บ.โอน) |
| - พัฒนาศักยภาพผู้สูงอายุ care giver | 2,876,000 | (พ.ร.บ.โอน) |
| - พัฒนาศูนย์การแพทย์ปัญญานันทภิกขุ (ครุภัณฑ์) | 46,760,300 | ศูนย์การแพทย์ปัญญานันทภิกขุ |
| - พัฒนาศักยภาพโรงพยาบาลพระนั่งเกล้า (ครุภัณฑ์) | 10,700,000 | โรงพยาบาลพระนั่งเกล้า |
| 3.2 ก่อสร้างปรับปรุงสะพานลอยข้ามถนนข้ามประตูเมืองทวารวดี | 388,000 | |
| - ปรับปรุงสะพานลอยข้ามถนนข้ามประตูเมืองทวารวดี ซุ้มประตูที่ 1 และ 2 อำเภอพุทธมณฑล และอำเภอเมืองนครปฐม จังหวัดนครปฐม | 388,000 | สำนักงานโยธาธิการและผังเมือง จังหวัดนครปฐม (รายการใหม่) |

| ประเด็นการพัฒนา/โครงการ/กิจกรรม/รายการ | งบประมาณ (บาท) | หน่วยดำเนินงาน |
|---|-------------------|--|
| ประเด็นการพัฒนาที่ 4 พัฒนาการท่องเที่ยวเชิงอนุรักษ์และวัฒนธรรมอย่างยั่งยืน | | |
| 4. โครงการยกระดับการท่องเที่ยวเชื่อมโยงกลุ่มจังหวัดภาคกลางปริมณฑล | | |
| 4.1 ปรับปรุงอาคารภายในพระราชวังสนามจันทร์พร้อมปรับปรุงภูมิทัศน์ ตำบลสนามจันทร์ อำเภอเมืองนครปฐม จังหวัดนครปฐม | 25,000,000 | สำนักงานโยธาธิการและผังเมือง จังหวัดนครปฐม (พ.ร.บ.โอน) |
| *** ค่าใช้จ่ายในการบริหารงานกลุ่มจังหวัดแบบบูรณาการ *** | 5,000,000 | กลุ่มงานบริหารยุทธศาสตร์ กลุ่มจังหวัด |

สรุปรายการที่โอนตามพระราชบัญญัติโอนงบประมาณรายจ่าย พ.ศ. 2563

| โครงการ/กิจกรรม | งบประมาณ (บาท) | หน่วยดำเนินงาน |
|--|-------------------|---|
| โครงการพัฒนาศักยภาพการค้าและการลงทุน | 31,500,000 | |
| - จัดแสดงสินค้าและเชื่อมโยงการกระจายสินค้าเกษตร | 18,000,000 | สำนักงานเกษตรจังหวัด สมุทรปราการ |
| - บูรณะทางผิวแอสฟัลติกคอนกรีตทางหลวงหมายเลข 34 | 13,500,000 | แขวงทางหลวงสมุทรปราการ |
| โครงการพัฒนาโครงสร้างพื้นฐานเพื่อยกระดับคุณภาพชีวิตประชาชน | 10,765,100 | |
| - พัฒนาศักยภาพผู้สูงอายุ | 10,765,100 | สำนักงานสาธารณสุขจังหวัด นนทบุรี |
| โครงการยกระดับการท่องเที่ยวเชื่อมโยงกลุ่มจังหวัดภาคกลางปริมณฑล | 25,000,000 | |
| - ปรับปรุงอาคารภายในพระราชวังสนามจันทร์ พร้อมปรับปรุงภูมิทัศน์ | 25,000,000 | สำนักงานโยธาธิการและผังเมือง จังหวัดนครปฐม |
| รวมทั้งสิ้น | 67,265,100 | |

สรุปผลการเบิกจ่ายงบประมาณ ประจำปีงบประมาณ พ.ศ. 2563

กลุ่มจังหวัดภาคกลางปริมณฑล ได้รับการจัดสรรงบประมาณตามแผนปฏิบัติการราชการประจำปีงบประมาณ พ.ศ. 2563 ทั้งสิ้น 368,480,400 บาท โดยโอนงบประมาณรายจ่ายตามพระราชบัญญัติโอนงบประมาณรายจ่าย พ.ศ. 2563 จำนวน 67,265,100 บาท คงเหลือ 301,215,300 บาท จำแนกเป็นงบลงทุนจำนวน 296,215,300 บาท คิดเป็นร้อยละ 98.34 และงบรายจ่ายอื่น (งบบริหารจัดการของกลุ่มจังหวัด) 5,000,000 บาท คิดเป็นร้อยละ 1.66



สำหรับผลการใช้จ่ายงบประมาณของกรมบัญชีกลาง ณ วันที่ 30 กันยายน 2563 ปรากฏว่ามีผลการเบิกจ่ายรวมทั้งสิ้น จำนวน 139,619,434.33 บาท คิดเป็นร้อยละ 46.35 ของวงเงินงบประมาณ อยู่ในอันดับที่ 6 จาก 18 กลุ่มจังหวัด จำแนกเป็นงบลงทุน 135,384,994.82 บาท คิดเป็นร้อยละ 45.70 ของงบประมาณลงทุน งบรายจ่ายอื่น 4,234,439.51 บาท คิดเป็นร้อยละ 84.69 ของงบประมาณรายจ่ายอื่น มีหนี้ผูกพันแล้วแต่ยังได้เบิกจ่าย 146,358,338.88 บาท คิดเป็นร้อยละ 48.59 ดังนั้น ผลการใช้จ่ายงบประมาณ (ผลเบิกจ่ายรวมกับผลการก่อหนี้ผูกพันไว้แต่อยู่ระหว่างเบิกจ่าย) เป็นเงินรวมทั้งสิ้น 285,977,773.21 บาท คิดเป็นร้อยละ 94.94 ของงบประมาณทั้งหมด จัดอยู่ในอันดับที่ 6 จาก 18 กลุ่มจังหวัด

ผลการเบิกจ่ายเงินงบประมาณประจำปี 2563 ของจังหวัดที่ได้รับจัดสรรเงินงบประมาณ ตั้งแต่ต้นปีงบประมาณ จนถึงสิ้นเดือน กันยายน เรียงลำดับผลการเบิกจ่ายจากน้อยไปมาก

หน่วย : ล้านบาท

| ลำดับที่ | กลุ่มจังหวัด | รายจ่ายประจำ | | | | รายจ่ายลงทุน | | | | รวม | | | | | | | |
|------------|--|--|---------------|---------------|-----------------------------|--|-----------------|-----------------|-----------------------------|--|--|-----------------|----------|-----------------------------|--|-----------------|--------------|
| | | วงเงิน งบประมาณ หลังโอน เปลี่ยนแปลง | PO | เบิกจ่าย | การใช้จ่าย (PO+เบิกจ่าย) | วงเงิน งบประมาณ หลังโอน เปลี่ยนแปลง | PO | เบิกจ่าย | การใช้จ่าย (PO+เบิกจ่าย) | วงเงิน งบประมาณ หลังโอน เปลี่ยนแปลง | แผนการใช้จ่าย เงินที่ สรุป ปรับแล้ว | PO | เบิกจ่าย | การใช้จ่าย (PO+เบิกจ่าย) | % ใช้จ่ายต่อ งบประมาณ หลังโอน เปลี่ยนแปลง | | |
| 77 | กลุ่มจังหวัดภาคเหนือตอนล่าง 1 | 9.00 | 0.10 | 4.88 | 4.98 | 56.32 | 320.76 | 68.42 | 28.68 | 97.10 | 30.27 | 329.76 | - | 68.52 | 33.56 | 102.07 | 30.95 |
| 78 | กลุ่มจังหวัดภาคเหนือตอนบน 1 | 83.44 | 5.21 | 46.64 | 51.85 | 62.14 | 69.15 | 57.22 | 9.09 | 66.31 | 95.89 | 152.59 | - | 62.43 | 65.73 | 118.16 | 77.44 |
| 79 | กลุ่มจังหวัดภาคกลางตอนล่าง 2 | 6.89 | 0.71 | 6.08 | 6.79 | 96.61 | 267.21 | 137.91 | 76.24 | 214.15 | 83.26 | 264.10 | - | 138.62 | 82.32 | 220.94 | 83.66 |
| 80 | กลุ่มจังหวัดภาคเหนือตอนบน 2 | 140.79 | 22.60 | 93.17 | 115.76 | 82.22 | 66.13 | 38.76 | 22.10 | 60.86 | 92.03 | 206.92 | - | 61.36 | 115.27 | 176.62 | 85.36 |
| 81 | กลุ่มจังหวัดภาคตะวันออก 1 | 10.60 | - | 9.60 | 9.60 | 90.53 | 494.62 | 330.64 | 95.65 | 426.29 | 86.19 | 505.22 | - | 330.64 | 105.25 | 435.89 | 86.28 |
| 82 | กลุ่มจังหวัดภาคใต้ฝั่งอ่าวไทย | 52.84 | 6.35 | 32.59 | 38.94 | 73.70 | 266.30 | 250.12 | 13.94 | 264.06 | 82.23 | 339.14 | - | 256.47 | 46.53 | 303.01 | 89.35 |
| 83 | กลุ่มจังหวัดภาคตะวันออกเฉียงเหนือตอนล่าง 1 | 85.61 | 7.57 | 60.72 | 68.29 | 79.76 | 332.13 | 170.79 | 145.64 | 316.32 | 95.24 | 417.74 | - | 178.35 | 206.25 | 384.61 | 92.07 |
| 84 | กลุ่มจังหวัดภาคเหนือตอนล่าง 2 | 6.20 | - | 6.19 | 6.19 | 99.83 | 278.40 | 184.30 | 71.89 | 256.19 | 92.02 | 284.00 | - | 184.30 | 78.08 | 262.38 | 92.19 |
| 85 | กลุ่มจังหวัดภาคตะวันออกเฉียงเหนือตอนกลาง | 38.32 | 10.67 | 19.02 | 29.69 | 77.47 | 265.67 | 184.00 | 60.45 | 244.45 | 95.61 | 253.99 | - | 194.67 | 79.46 | 274.13 | 93.24 |
| 86 | กลุ่มจังหวัดภาคตะวันออกเฉียงเหนือตอนล่าง 2 | 118.82 | 36.87 | 68.55 | 105.43 | 88.67 | 156.63 | 64.91 | 67.47 | 152.38 | 97.16 | 275.45 | - | 121.78 | 136.03 | 257.81 | 93.59 |
| 87 | กลุ่มจังหวัดภาคตะวันออก 2 | 16.40 | 0.10 | 12.96 | 13.06 | 76.67 | 176.24 | 75.30 | 91.95 | 167.05 | 95.33 | 191.64 | - | 76.20 | 104.91 | 180.11 | 93.99 |
| 88 | กลุ่มจังหวัดภาคตะวันออกเฉียงเหนือตอนบน 1 | 47.27 | 0.30 | 42.68 | 42.98 | 90.92 | 380.89 | 259.91 | 101.68 | 361.59 | 94.93 | 428.16 | - | 200.21 | 144.37 | 404.57 | 94.49 |
| 89 | กลุ่มจังหวัดภาคกลางบริเวณลพ | 5.00 | 0.31 | 4.23 | 4.54 | 90.86 | 296.22 | 145.05 | 136.38 | 281.43 | 95.01 | 301.22 | - | 145.36 | 136.62 | 285.98 | 94.94 |
| 90 | กลุ่มจังหวัดภาคตะวันออกฝั่งอ่าวไทย 2 | 24.81 | 4.41 | 18.62 | 23.03 | 92.81 | 259.38 | 94.61 | 152.51 | 247.11 | 95.27 | 284.19 | - | 99.01 | 171.13 | 270.14 | 95.06 |
| 91 | กลุ่มจังหวัดภาคกลางตอนล่าง 1 | 14.79 | 2.45 | 11.87 | 14.31 | 96.76 | 178.95 | 117.91 | 56.74 | 174.65 | 97.60 | 193.75 | - | 120.35 | 68.61 | 168.97 | 97.53 |
| 92 | กลุ่มจังหวัดภาคกลางตอนบน | 39.79 | 8.13 | 31.14 | 39.27 | 98.68 | 454.00 | 302.96 | 145.83 | 448.69 | 98.83 | 493.79 | - | 310.96 | 176.97 | 487.96 | 98.82 |
| 93 | กลุ่มจังหวัดภาคใต้ฝั่งอันดามัน | 15.60 | 7.00 | 7.14 | 14.14 | 90.68 | 263.33 | 228.22 | 35.10 | 263.32 | 100.00 | 278.53 | - | 235.22 | 42.24 | 277.46 | 99.47 |
| 94 | กลุ่มจังหวัดภาคใต้บริเวณ | 21.35 | 5.03 | 15.99 | 21.02 | 98.48 | 139.25 | 94.76 | 44.50 | 139.25 | 100.00 | 160.60 | - | 99.78 | 60.49 | 160.28 | 99.80 |
| รวม | | 737.32 | 117.79 | 492.09 | 609.88 | 82.71 | 4,664.46 | 2,826.46 | 1,354.74 | 4,181.20 | 89.64 | 5,401.78 | - | 2,944.25 | 1,946.83 | 4,791.08 | 86.69 |

หมายเหตุ : 1. ข้อมูลเบื้องต้น

ที่มา : ระบบการวิเคราะห์การใช้จ่ายงบรายวันแบบอิเล็กทรอนิกส์ (GFMIS)

รวบรวม : กรมบัญชีกลาง

ข้อมูล ณ วันที่ 30 กันยายน 2563

โครงการสำคัญตามประเด็นการพัฒนา

ประเด็นการพัฒนา : พัฒนาโครงสร้างพื้นฐาน ระบบโลจิสติกส์อย่างเป็นระบบ พัฒนาการบริหารจัดการน้ำ
ทรัพยากรธรรมชาติและสิ่งแวดล้อมอย่างสมดุลและยั่งยืน

1. โครงการพัฒนาศักยภาพการค้าและการลงทุน

❖ กิจกรรมปรับปรุง ซ่อมสร้างถนน เส้นทางขนส่งสินค้าเข้าสู่กรุงเทพฯ และปริมาณขนส่งทางจังหวัดนครปฐม

✓ ปรับปรุงซ่อมแซมถนนลาดยางแอสฟัลติกคอนกรีต (โดยวิธี Pavement In-Place Recycling)

สายทางหลวงหมายเลข 4 (เพชรเกษม)-ทางหลวงหมายเลข 321 ตำบลลำพญา,ตำบลหนองปากโลง
และตำบลทัพหลวง อำเภอเมือง จังหวัดนครปฐม

หน่วยงานรับผิดชอบ : แขวงทางหลวงชนบทนครปฐม

ผลสัมฤทธิ์ของโครงการ : ช่วยเพิ่มประสิทธิภาพการให้บริการทางถนน สะดวกปลอดภัย รองรับคุณภาพชีวิต
ของชุมชนและผู้ใช้เส้นทางและช่วยพัฒนาทางด้านเศรษฐกิจ ได้แก่ การขนส่งที่มีคุณภาพ ช่วยขยายตลาดผลผลิต
ระหว่างชุมชนได้รวดเร็ว



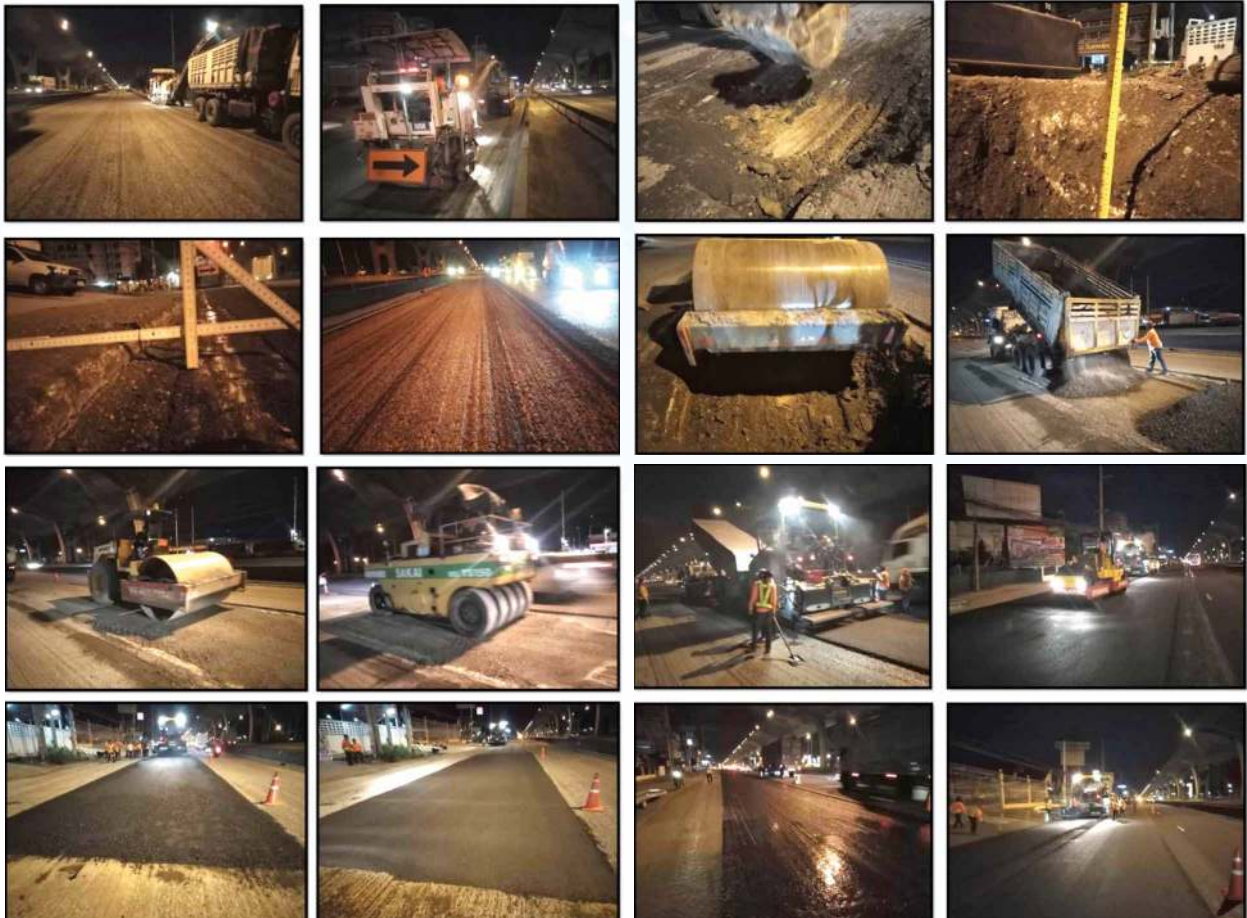


❖ กิจกรรมพัฒนาโครงข่ายคมนาคมอุตสาหกรรมและโลจิสติกส์เพื่อเชื่อมถนนสายหลัก และสายรองเส้นทางสมุทรปราการ

- ✓ ปรับปรุงซ่อมแซมทางหลวงหมายเลข 3256 ตอนบางปู-บางพลี ระหว่าง กม.0+800-4+800 ตำบลบางปูใหม่ อำเภอเมือง จังหวัดสมุทรปราการ
- ✓ บูรณะทางผิวแอสฟัลติกคอนกรีต ทางหลวงหมายเลข 3268 ตอนบางพลี-บางบ่อ ระหว่าง กม.22+150 - กม.22+900 ตำบลบางเสาธง อำเภอบางเสาธง จังหวัดสมุทรปราการ
- ✓ ปรับปรุงทางหลวงหมายเลข 34 ตอนทางเข้าท่าอากาศยานสุวรรณภูมิ-บางวัว ระหว่าง กม.19+540-กม.20+700 ตำบลบางโฉลง อำเภอบางพลี จังหวัดสมุทรปราการ

หน่วยงานรับผิดชอบ : แขวงทางหลวงสมุทรปราการ

ผลสัมฤทธิ์ของโครงการ : ช่วยเพิ่มประสิทธิภาพการให้บริการทางถนน สะดวกปลอดภัย รองรับคุณภาพชีวิตของชุมชนและผู้ใช้เส้นทาง และช่วยพัฒนาทางด้านเศรษฐกิจ ได้แก่ การขนส่งที่มีคุณภาพ ช่วยขยายตลาดผลผลิตระหว่างชุมชนได้รวดเร็ว





❖ กิจกรรมปรับปรุงถนนเพื่อการขนส่งเส้นทางจังหวัดนนทบุรี

- ✓ ปรับปรุงซ่อมแซมถนนคอนกรีตเสริมเหล็ก สายบ้านเจ้าเฟื่อง-บ้านลาดบัวหลวง ตำบลไทรใหญ่ อำเภอลำลูกกา จังหวัดนนทบุรี

หน่วยงานรับผิดชอบ : แขวงทางหลวงชนบทนนทบุรี

ผลสัมฤทธิ์ของโครงการ : ช่วยเพิ่มประสิทธิภาพการให้บริการทางถนน สะดวกปลอดภัย รองรับคุณภาพชีวิตของชุมชนและผู้ใช้เส้นทาง และช่วยพัฒนาทางด้านเศรษฐกิจ ได้แก่ การขนส่งที่มีคุณภาพ ช่วยขยายตลาดผลผลิตระหว่างชุมชนได้รวดเร็ว





❖ กิจกรรมปรับปรุงทางหลวงผ่านย่านชุมชนเส้นทางจังหวัดปทุมธานี

- ✓ บูรณะผิวแอสฟัลติกคอนกรีตทางหลวงหมายเลข 3902 ตอนคลองระพีพัฒน์ - บึงคำพร้อย ระหว่าง กม.3+700 - กม.5+878, กม.5+978 - กม.8+574, กม.8+614 กม.11+279, กม.11+339 - กม.13+000 ตำบลคลองสาม, คลองสี่ อำเภอคลองหลวง จังหวัดปทุมธานี
- ✓ บูรณะผิวแอสฟัลติกคอนกรีตทางหลวงหมายเลข 3901 ตอนคลองระพีพัฒน์ - บึงคำพร้อย ระหว่าง กม.3+700 - กม.5+878, กม.5+978 - กม.8+574, กม.8+614 - กม.11+279, กม.11+339 - กม.21+895 ตำบลคลองสาม,คลองสี่ อำเภอคลองหลวง ตำบลบึงยี่โถ อำเภอธัญบุรี จังหวัดปทุมธานี

หน่วยงานรับผิดชอบ : แขวงทางหลวงปทุมธานี

ผลสัมฤทธิ์ของโครงการ : ช่วยเพิ่มประสิทธิภาพการให้บริการทางถนน สะดวกปลอดภัย รองรับคุณภาพชีวิตของชุมชนและผู้ใช้เส้นทาง และช่วยพัฒนาทางด้านเศรษฐกิจ ได้แก่ การขนส่งที่มีคุณภาพ ช่วยขยายตลาดผลผลิตระหว่างชุมชนได้รวดเร็ว





2. โครงการพัฒนาทรัพยากรธรรมชาติและแก้ไขปัญหาลิ่งแวดล้อม

❖ กิจกรรมปรับปรุงและเพิ่มประสิทธิภาพการบริหารจัดการน้ำ

- ✓ ปรับปรุงสถานีสูบน้ำคลองสวย ตำบลบางเขน อำเภอน้อย จังหวัดนนทบุรี
- ✓ ปรับปรุงประตูระบายน้ำบริเวณปากคลองลากฮ้อน - ไทรน้อย ตำบลราชบุรีนิคม อำเภอน้อย จังหวัดนนทบุรี

หน่วยงานรับผิดชอบ : โครงการชลประทานนนทบุรี / โครงการส่งน้ำและบำรุงรักษาพระยาบรรลือ

ผลสัมฤทธิ์ของโครงการ : สามารถบรรเทาปัญหาน้ำท่วม ลดผลกระทบต่อพื้นที่การเกษตรและชุมชนที่อยู่อาศัย



ประเด็นการพัฒนา : การพัฒนาเมืองและชุมชน ยกกระดับคุณภาพชีวิต และความปลอดภัยของประชาชน
สู่การเป็นสังคมเมืองน่าอยู่ รองรับการเดินทางของกรุงเทพมหานคร

3. โครงการพัฒนาโครงสร้างพื้นฐานเพื่อยกระดับคุณภาพชีวิตประชาชน

❖ พัฒนาระบบดูแลคุณภาพชีวิตผู้สูงอายุอย่างยั่งยืน

✓ พัฒนาศูนย์การแพทย์ปัญญานันทภิกขุ (ครุภัณฑ์)

✓ พัฒนาศักยภาพโรงพยาบาลพระนั่งเกล้า (ครุภัณฑ์)

หน่วยงานรับผิดชอบ : สำนักงานสาธารณสุขจังหวัดนนทบุรี/ศูนย์การแพทย์ปัญญานันทภิกขุ/โรงพยาบาลพระนั่งเกล้า

ผลสัมฤทธิ์ของโครงการ : ประชาชนทั่วไปได้รับการบริการทางการแพทย์อย่างสะดวก รวดเร็ว มีประสิทธิภาพ

เครื่องเอกซเรย์เต้านม



ชุดส่วนลมนเจาะกระดูกความเร็วสูง



เครื่องเลเซอร์สำหรับผ่าตัดต่อมลูก
หมาก HoLep



เครื่องพองการทำงานของหัวใจ



ชุดกล่องส่องตรวจกระเพาะอาหารระบบวิดีโอทัศน



ชุดส่วนลมเจาะกระดูกชนิดเปลี่ยนหัวค่อได้



เครื่องตรวจขั้วประสาทตา
และจอประสาทตา
พร้อมโปรแกรมจำลองการฉีดยา

เครื่องอัลตราซาวด์



กล้องถ่ายภาพลูกตาส่วนหน้า
ความละเอียดสูง



การประชุมคณะกรรมการบริหารงานกลุ่มจังหวัดภาคกลางปริมณฑล ครั้งที่ 1/2563 เมื่อวันที่ 5 มีนาคม 2563 ณ ห้องประชุมวัชรวิมล ศาลากลางจังหวัดนครปฐม ชั้น 3 โดยมีนายจรเกียรติ รักพานิชมณี รองผู้ว่าราชการจังหวัดนครปฐม ปฏิบัติราชการแทนผู้ว่าราชการจังหวัดนครปฐม ในฐานะหัวหน้ากลุ่มจังหวัดภาคกลางปริมณฑล เป็นประธานการประชุม เพื่อพิจารณาให้ความเห็นชอบการโอนเปลี่ยนแปลงโครงการตามแผนปฏิบัติการประจำปีงบประมาณ พ.ศ. 2563



การประชุมคณะกรรมการบริหารงานกลุ่มจังหวัดภาคกลางปริมณฑล ครั้งที่ 2/2563 เมื่อวันที่ 11 กันยายน 2563 ณ ห้องประชุมวัชรวิมล ศาลากลางจังหวัดนครปฐม ชั้น 3 โดยมีนายชาญนะ เอี่ยมแสง ผู้ว่าราชการจังหวัดนครปฐม ในฐานะหัวหน้ากลุ่มจังหวัดภาคกลางปริมณฑล เป็นประธานการประชุม เพื่อพิจารณาให้ความเห็นชอบแผนพัฒนา กลุ่มจังหวัด พ.ศ. 2562-2565 (ฉบับทบทวน) และแผนปฏิบัติการประจำปีงบประมาณ พ.ศ. 2565 ของกลุ่มจังหวัด ภาคกลางปริมณฑล



การประชุมเชิงปฏิบัติการรับฟังความคิดเห็นและทบทวนแผนพัฒนากลุ่มจังหวัดและแผนปฏิบัติราชการประจำปีงบประมาณ พ.ศ. 2565 ของกลุ่มจังหวัดภาคกลางปริมณฑล เมื่อวันที่ 8 กันยายน 2563 ณ ห้องสาขลา โรงแรมริเวอร์ จังหวัดนครปฐม โดยมีนายจรเกียรติ รักพานิชมณี รองผู้ว่าราชการจังหวัดนครปฐม ปฏิบัติราชการแทนผู้ว่าราชการจังหวัดนครปฐม ในฐานะหัวหน้ากลุ่มจังหวัดภาคกลางปริมณฑล เป็นประธานในพิธีเปิดการประชุมร่วมกับทุกภาคส่วน





ส่วนที่ 5

ปัญหาอุปสรรคและข้อเสนอแนะ ในการดำเนินงานตามแผนปฏิบัติการราชการประจำปี กลุ่มจังหวัดภาคกลางปริมนทล

จากประกาศคณะกรรมการนโยบายการบริหารงานจังหวัดและกลุ่มจังหวัดแบบบูรณาการ เรื่อง การจัดตั้งกลุ่มจังหวัดและกำหนดจังหวัดที่เป็นศูนย์ปฏิบัติการของกลุ่มจังหวัด (ฉบับที่ 3) เมื่อวันที่ 16 พฤศจิกายน 2560 มีผลให้กลุ่มจังหวัดภาคกลางปริมนทล ซึ่งประกอบด้วยจังหวัดนนทบุรี จังหวัดปทุมธานี จังหวัดนครปฐม และจังหวัดสมุทรปราการ โดยมีจังหวัดนครปฐมเป็นศูนย์ปฏิบัติการของกลุ่มจังหวัด จะต้องดำเนินงานจัดทำงบประมาณรายจ่ายประจำปี ตั้งแต่ปีงบประมาณ พ.ศ. 2562 เป็นต้นมา ทำให้ต้องมีการปรับเปลี่ยนบริบทในการจัดทำแผนพัฒนาของกลุ่มจังหวัด และต้องมีการสื่อสารทำความเข้าใจกันอย่างมากระหว่างจังหวัดภายในกลุ่ม เพื่อให้แผนพัฒนาของกลุ่มจังหวัดภาคกลางปริมนทลเป็นแผนที่เป็นการขับเคลื่อนประเด็นการพัฒนาที่สอดคล้องกับทิศทางการพัฒนาภาคกลาง หรือความต้องการแก้ไขปัญหาที่เป็นประเด็นร่วมกันในพื้นที่อย่างแท้จริง สอดคล้องกับบริบทของกลุ่มจังหวัดที่เปลี่ยนแปลงไป รวมทั้งการเกิดสถานการณ์การแพร่ระบาดของไวรัสโคโรนา 2019 (COVID – 19)

แต่อย่างไรก็ตาม ในปีงบประมาณ พ.ศ. 2563 กลุ่มจังหวัดภาคกลางปริมนทล ได้ดำเนินงานตามแผนปฏิบัติการราชการประจำปีงบประมาณ พ.ศ. 2563 และมีปัญหาอุปสรรคในการดำเนินการตามสมควร ดังนี้



ปัญหา อุปสรรคในการดำเนินงาน

1. ความล่าช้าของการจัดสรรงบประมาณรายจ่ายประจำปีงบประมาณ พ.ศ. 2563
2. มีการโอนเปลี่ยนแปลงงบประมาณเนื่องจากมีรายการซ้ำซ้อนกับแผนในปีงบประมาณ พ.ศ. 2564 และเพื่อแก้ไขปัญหาระงับค่านในพื้นที่
3. โครงการของกลุ่มจังหวัดที่เหลือหลังจากนำเข้าพระราชบัญญัติโอนงบประมาณรายจ่าย พ.ศ. 2563 ทั้งหมดเป็นโครงการลงทุนขนาดใหญ่ ต้องใช้ระยะเวลาในการดำเนินการ ส่งผลให้การเบิกจ่ายงบประมาณล่าช้า
4. โครงการไม่สามารถดำเนินการได้ทันตามมาตรการเร่งรัดการใช้จ่ายงบประมาณของรัฐบาล เนื่องจากมีบางโครงการไม่สามารถที่จะดำเนินงานได้ เนื่องจากปัญหาสถานการณ์ไวรัสโควิด 19 ซึ่งบางกิจกรรมจะต้องมีการรวมกลุ่มของประชาชน และมีบางโครงการเกิดปัญหาในเรื่องของความไม่พร้อมจึงถูกนำเข้าพระราชบัญญัติโอนงบประมาณรายจ่าย พ.ศ. 2563 เพื่อนำไปไว้ในงบกลาง





แนวทางการแก้ไข

1. เนื่องจากที่ผ่านมามีเหตุของการพิจารณางบประมาณรายจ่ายที่ล่าช้า ทำให้สำนักงบประมาณจัดสรรงบประมาณรายจ่ายประจำปีล่าช้าไปคืบถึงแม้ว่าสำนักงบประมาณจะได้แจ้งแนวทางการให้งบประมาณไปพลางก่อนก็ตาม ด้วยการสื่อสารทำความเข้าใจกับหน่วยงานรับผิดชอบโครงการ โดยหัวหน้ากลุ่มจังหวัดได้มอบอำนาจให้กับผู้ว่าราชการจังหวัดในพื้นที่ เพื่อที่จะได้ดำเนินการในเรื่องของการจัดซื้อจัดจ้างก่อนล่วงหน้าโดยกำหนดไว้ในการประกาศจัดซื้อจัดจ้างว่า จะลงนามได้ก็ต่อเมื่อได้รับการจัดสรรงบประมาณจากสำนักงบประมาณแล้วเท่านั้น ทั้งนี้เมื่อได้รับการจัดสรรงบประมาณก็จะสามารถลงนามในสัญญาและดำเนินการได้ทันที

2. เน้นการบูรณาการร่วมกันมากขึ้น พร้อมทั้งกำกับส่วนราชการได้ตรวจสอบความซ้ำซ้อนของแผนงาน/โครงการ เพื่อไม่ให้เกิดความซ้ำซ้อนระหว่างแผนงานของกลุ่มจังหวัด รวมถึงงบประมาณตามภารกิจของส่วนราชการได้เสนอ

3. ตรวจสอบความพร้อมของโครงการที่ส่วนราชการได้เสนอขอรับการสนับสนุนทุกครั้ง ว่ามีความพร้อม และสามารถที่จะดำเนินการให้เสร็จสิ้นภายในปีงบประมาณนั้น ๆ หรือไม่หรือสามารถเบิกจ่ายตามนโยบายเร่งรัดการใช้จ่ายของรัฐบาลหรือไม่ โครงการใดมีความพร้อมมากก็จะจัดลำดับความสำคัญไว้ในลำดับต้นๆ

คณะผู้จัดทำ..

ที่ปรึกษา

นายชาญนะ เอี่ยมแสง

นายสุจินต์ ไชยชุมศักดิ์

นายพินิจ บุญเลิศ

นายชาติชาย อุทัยพันธ์

นายขจรเกียรติ รักพานิชชัย

นางสาวเอกรัตน์ นาคาคง

นางอภิญญา เอี่ยมอำภา

นางระวีพรรณ แก้วเพียงเพ็ญ

นางสาวอนิยา นัยพิณิจ

นายภูธนะ ชมภูมิ่ง

นายนักปราชญ์ ไชยยานนท์

ผู้ว่าราชการจังหวัดนครปฐม

หัวหน้ากลุ่มจังหวัดภาคกลางปริมณฑล

ผู้ว่าราชการจังหวัดนนทบุรี

ผู้ว่าราชการจังหวัดปทุมธานี

ผู้ว่าราชการจังหวัดสมุทรปราการ

รองผู้ว่าราชการจังหวัดนครปฐม

กรรมการและเลขานุการ ก.บ.ก.

รองผู้ว่าราชการจังหวัดเพชรบุรี

หัวหน้าสำนักงานจังหวัดนครปฐม

หัวหน้าสำนักงานจังหวัดนนทบุรี

หัวหน้าสำนักงานจังหวัดปทุมธานี

หัวหน้าสำนักงานจังหวัดสมุทรปราการ

หัวหน้ากลุ่มยุทธศาสตร์การพัฒนภาคกลาง

ผู้จัดทำ

นายปิ่นสกุล มุสิกาวาน

นางสาวกัญจน์พจน์ ศรีไชยเลิศ

นายจิรสันติ จิตภักดี

นายกิตติพันธ์ จันศรี

นางสาวลำอ้อ แสงงาม

นางสาวอนกร จำเลิศ

นายพลพลสกร สุขนาดี

นายอดิศัยกัณฑ์ บุมี

นางสาวศยามล ท้วมอัน

นางสาววรรณิศา อักษรเพชร

นายชัยวัฒน์ ยอดเนตร

นางสาววิไลภรณ์ เนียมธรรม

ผู้อำนวยการกลุ่มงานบริหารยุทธศาสตร์

กลุ่มจังหวัดภาคกลางปริมณฑล

นักวิเคราะห์นโยบายและแผนชำนาญการ

นักวิเคราะห์นโยบายและแผนชำนาญการ

นักวิเคราะห์นโยบายและแผนปฏิบัติการ (ส่วนหน้า)

นักวิชาการเงินและบัญชีปฏิบัติการ

เจ้าหน้าที่วิเคราะห์นโยบายและแผน (OSM นครปฐม)

เจ้าหน้าที่วิเคราะห์นโยบายและแผน (OSM นครปฐม)

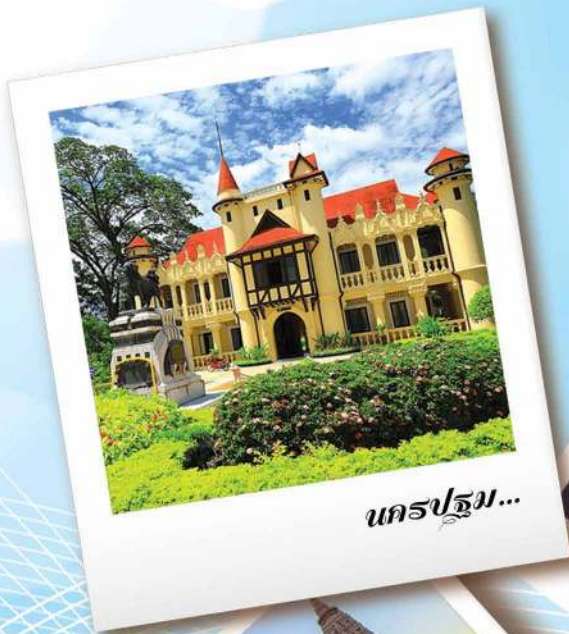
เจ้าหน้าที่วิเคราะห์นโยบายและแผน (OSM นครปฐม)

เจ้าหน้าที่วิเคราะห์นโยบายและแผน (นครปฐม)

เจ้าหน้าที่วิเคราะห์นโยบายและแผน (นนทบุรี)

เจ้าหน้าที่วิเคราะห์นโยบายและแผน (ปทุมธานี)

เจ้าหน้าที่วิเคราะห์นโยบายและแผน (สมุทรปราการ)



นครปฐม...



นนทบุรี...



ปทุมธานี...



ปทุมธานี...



สมุทรปราการ...



(นครปฐม นนทบุรี ปทุมธานี สมุทรปราการ)

กลุ่มยุทธศาสตร์การพัฒนากลาง
กลุ่มงานบริหารยุทธศาสตร์กลุ่มจังหวัดภาคกลางปริมณฑล
โทร. 034340378 โทรสาร 034340379
e-mail : osmpt@live.com