



Estado de las escuelas 2021
Reporte anual para la comunidad

2021 EN UN VISTAZO



PUNTOS DESTACADOS

Expansión del aprendizaje mediante competencias y desafíos

LOGROS ACADÉMICOS

Los alumnos de todo el distrito participan en competencias académicas locales, estatales y nacionales, ya sea en persona o virtualmente. Los eventos incluyen: el Día de la Lectura en los Estados Unidos (Read Across America Day), la exposición de Ciencia, Tecnología, Ingeniería y Matemáticas (STEM) en todo el distrito, Día Nacional de la Historia, Convención de Invenciones, Geográfico nacional Geo BEE y Odisea de la mente (Odyssey of the Mind). Los alumnos de NPS han ganado premios del programa de Arte Académico Regional de Connecticut, el desafío de ensayo de Martin Luther King Jr., la Conferencia de Líderes Empresariales Futuros de América, el Show de Visión para Adolescentes de CT y el Concurso Samsung Resolver para el Mañana (Solve for Tomorrow).

DEPORTES DE COMPETENCIA

Los alumnos de Norwalk destacan en una variedad de deportes de competencia, que incluyen béisbol, golf, lacrosse, voleibol, softball, baloncesto, hockey sobre hielo, lucha libre, fútbol americano, fútbol y natación, entre otros. Nuestros atletas participan en encuentros y juegos estatales y nacionales, y obtienen los primeros lugares en competencias con alto grado de dificultad. Este año, el equipo de béisbol de Norwalk High School obtuvo el título de campeones estatales de 2021.

ARTES GALARDONADAS

Como uno de los distritos estatales con mayor acceso a las artes, las escuelas públicas de Norwalk cuentan con una larga y distinguida tradición de programas de música que incluyen una banda musical galardonada, una orquesta, obras musicales y presentaciones con reconocimiento nacional.





Un mensaje de la superintendente

A lo largo de un año lleno de incertidumbre, nuestros alumnos y personal fueron capaces de superar cualquier desafío y mostraron más perseverancia, valor, creatividad y determinación que nunca antes. Como distrito, desde el inicio reconocimos la gran importancia de la salud socioemocional e integramos las habilidades para la vida al plan de estudios de cada día. Nos esforzamos por garantizar que todas las familias tuvieran acceso a alimentos para consumo propio y el de sus familias y recibieran el apoyo necesario para tener éxito en sus estudios.

Aunque este informe sobre el estado de las escuelas es un resumen de lo ocurrido el año pasado, ahora más que nunca, estamos concentrados en el futuro.

En colaboración con Connecticut Center for School Change, desarrollamos un nuevo plan estratégico con aportaciones de alumnos, maestros, personal, padres de familia y miembros de la comunidad. Analizamos la equidad y la desproporción, la educación especial, así como la estructura general de nuestra organización para entender mejor lo que debemos hacer para prepararnos para el futuro, en beneficio de todos los alumnos de NPS. También actualizamos nuestro estudio integral sobre instalaciones para identificar las necesidades de construcción y renovación de los edificios escolares.

Como se detalla en las siguientes páginas, desarrollamos una nueva misión, visión, valores y prioridades estratégicas que impulsarán nuestro enfoque en el futuro.

¡Me siento muy entusiasmada por el trabajo que estamos por realizar! Juntos fortaleceremos nuestras escuelas, ofreceremos a los alumnos una educación justa y equitativa y los ayudaremos a estar preparados y a lograr la excelencia en el futuro.

Atentamente,

Dr. Alexandra Estrella

Junta de Educación 2021

Agradecemos a todos los miembros de nuestra Junta de Educación, que ofrecen voluntariamente su tiempo y compromiso como funcionarios electos al servicio de nuestras escuelas. Esperamos dar la bienvenida a nuevos miembros para el próximo año, mientras otros hacen transiciones fuera de la Junta.



Godfrey Azima



Mike Barbis



Diana Carpio



Erica DePalma



Sherelle Harris



Colin Hosten



Heidi Keyes



Suzanne Koroshetz



Sarah LeMieux

Para comunicarse con la Junta de Educación completa, envíe un correo electrónico a board@norwalkps.org





Preparados para el futuro en beneficio de TODOS

En el último año, NPS se ha enfocado en las necesidades y prioridades futuras de nuestro distrito. En enero se reunió un grupo de trabajo de planificación estratégica y llevó a cabo una rigurosa evaluación de necesidades. Las aportaciones de los alumnos, los maestros, el personal, los padres de familia y los miembros de la comunidad ayudaron a crear el nuevo plan estratégico.



NUESTRO PROCESO DEL PLAN ESTRATÉGICO INCLUYÓ

- 10 reuniones del grupo de trabajo de planificación estratégica
- 3 eventos comunitarios
- más de 25 grupos de discusión
- más de 300 participantes en los grupos de discusión
 - alumnos, familias, miembros de la comunidad, educadores, líderes cívicos, líderes religiosos, líderes comunitarios
- 900 encuestados entre el personal
- 16 sesiones informativas comunitarias
- 4 análisis organizativos incorporados a las conclusiones
 - capacidad y coherencia
 - desproporción
 - educación especial
 - instalaciones

URBAN COLLABORATIVE REALIZA UN ANÁLISIS SOBRE LA EDUCACIÓN ESPECIAL

NPS contrató a Urban Collaborative para realizar un análisis exhaustivo de las prácticas y los procedimientos de educación especial de NPS. Durante el proceso, el equipo de Urban Collaborative llevó a cabo entrevistas, grupos de discusión, observaciones y encuestas.

5 PRIORIDADES ESTRATÉGICAS

PREPARACIÓN PARA EL FUTURO

Preparar a todos los alumnos para que estén listos para obtener mayores oportunidades educacionales, profesionales y laborales y para el liderazgo con un compromiso global.

EQUIDAD

Garantizar oportunidades, instalaciones, experiencias y resultados equitativos para todos los alumnos.

EXCELENCIA

Lograr la excelencia en todos los aspectos de nuestra organización mediante sistemas efectivos, ambientes de aprendizaje modernos y procesos de mejora continua.

PARTICIPACIÓN

Garantizar que todos los niños, las familias, los integrantes de los equipos y la comunidad estén informados, se involucren y se sientan bienvenidos en nuestras escuelas.

INSTRUCCIÓN Y APOYO DE ALTA CALIDAD

Fomentar un aprendizaje relevante y estimulante desde el punto de vista intelectual con apoyos dirigidos que generen crecimiento social, emocional y académico.



INDICADORES DE ÉXITO

PRIORIDAD ESTRATÉGICA CORRESPONDIENTE

Avances en la preparación para el futuro, medidos en forma longitudinal (los mismos niños a lo largo del tiempo) y desglosados por punto de inicio, raza, grupo y origen nacional.

Incluye las siguientes medidas clave:

1. Preparación académica y profesional en transiciones clave entre grados
2. Inscripción exitosa en programas de educación y capacitación superiores
3. Éxito en la incorporación a la fuerza laboral

Incluye las siguientes métricas:

1. Porcentaje de avance en la preparación para el futuro, desglosado por grupo de alumnos
2. Porcentaje de alumnos que cuentan con un plan académico y de carrera profesional de calidad (un plan de éxito estudiantil) desglosado por grupo de alumnos.

PREPARACIÓN PARA EL FUTURO

EQUIDAD

EXCELENCIA

PARTICIPACIÓN

INSTRUCCIÓN Y APOYO DE ALTA CALIDAD

Tasa de participación* (necesita desarrollarse y someterse a pruebas)

EQUIDAD

PARTICIPACIÓN

Grado de desproporción en la disciplina y el acceso académicos

EQUIDAD

Hallazgos de la encuesta sobre el ambiente escolar

EQUIDAD

PARTICIPACIÓN

EL MARCO DE REFERENCIA SE CENTRA EN 10 VALORES FUNDAMENTALES

POTENCIAL ESTUDIANTIL

Ofrecemos acceso, oportunidades y apoyo para que todos los alumnos puedan lograr su promesa y potencial.

EQUIDAD

Nos aseguramos de que todos y cada uno de los alumnos de todos los vecindarios tengan el acceso, la oportunidad, el apoyo y la motivación para lograr la excelencia en todos sus proyectos actuales y futuros.

DIVERSIDAD E INCLUSIÓN

Adoptamos y fomentamos una comunidad diversa e inclusiva integrada por personas que representen una variedad de orígenes, experiencias y perspectivas.

NUESTRA GENTE

Apoyamos a todo nuestro personal invirtiendo en el aprendizaje, desarrollando una cultura profesional de confianza y celebrando el éxito

CREATIVIDAD E INNOVACIÓN

Buscamos nuevas soluciones de manera creativa y flexible para preparar a TODOS los alumnos para un futuro en constante cambio..

EXCELENCIA

Nos esforzamos por lograr el nivel más alto de rendimiento en beneficio de nuestros alumnos, escuelas, personal y comunidad.

RELACIONES

Fomentamos relaciones constructivas y significativas entre alumnos, entre alumnos y educadores y con la comunidad escolar en general.

INTEGRIDAD

Somos honestos, transparentes y fiscalmente responsables y comprometidos a dar lo mejor de nosotros en beneficio de TODOS nuestros alumnos, las familias y la comunidad.

SERVICIOS COORDINADOS

Trabajamos de manera colaborativa con las familias y nuestros socios comunitarios para coordinar las oportunidades de aprendizaje, las experiencias y el apoyo integral para TODOS los alumnos.

MEJORA CONTINUA

Trabajamos para mejorar mediante la reflexión y el uso disciplinado de información y evidencia en todo lo que hacemos..

MISIÓN

Las escuelas públicas de Norwalk ofrecen una educación equitativa y de excelencia para que TODOS los alumnos egresen preparados para el futuro como colaboradores positivos, con responsabilidad cívica y participación global en un mundo diverso y en constante cambio.

VISIÓN

Las escuelas públicas de Norwalk están construyendo un mundo más justo y equitativo en el que todos y cada uno de los alumnos de Norwalk estén preparados para todos los aspectos de la vida.

NPS APOYA LA PARTICIPACIÓN DE LAS FAMILIAS MEDIANTE UN NUEVO CENTRO FAMILIAR

Cada año, casi 2,000 alumnos nuevos ingresan en las escuelas públicas de Norwalk para iniciar o continuar su camino académico hacia la graduación y, a lo largo, hacia la universidad y la carrera profesional. Para apoyar a las familias a lo largo de los años escolares de sus hijos, las escuelas públicas de Norwalk y la Junta de Educación trabajan actualmente en la creación del Centro Familiar de NPS, **pues reconocen que las familias son aliados fundamentales para el éxito de un alumno**. El centro también dará vida al compromiso del distrito y de la ciudad con la equidad, la inclusión y el acceso para todos. **¡Manténgase atento a la inauguración del Centro Familiar en las próximas semanas!**

NPS ANALIZA LA EQUIDAD EN LA EDUCACIÓN MEDIANTE UNA INICIATIVA INTEGRAL

En el ciclo 2020-21, las escuelas públicas de Norwalk lanzaron una iniciativa integral diseñada para analizar y abordar la equidad educativa en Norwalk. El distrito colaboró con el profesor adjunto de Educación y Política Urbana de la Universidad de Temple, el Dr. Edward Fergus, en la realización de trabajos que incluyeron la capacitación en diversidad y puntos de vista implícitos.

La iniciativa se centró en cuatro fases de trabajo: un análisis de la representación desproporcionada en el que se revisaron los casos en los que los niños de color carecen de representación o tienen un exceso de representación en los programas y las situaciones; una encuesta comunitaria y grupos de

discusión; presentaciones sobre los hallazgos y las recomendaciones ante la comunidad de Norwalk; y el desarrollo de liderazgo en el distrito mediante la alfabetización igualitaria.

En el transcurso del proyecto, los integrantes de la Junta de Educación de Norwalk también participaron en sesiones para analizar temas relacionados con “La construcción de una perspectiva de equidad en el distrito”. Las recomendaciones derivadas de los trabajos se usaron para planificar un programa de desarrollo profesional para empleados de NPS un año de duración.



5 PRIORIDADES ESTRATÉGICAS

PRIORIDAD 1

ÁREAS DE INTERÉS

- preparación para el futuro
- trayectorias educativas y profesionales

PREPARACIÓN PARA EL FUTURO

Preparar a todos los alumnos para que estén listos para obtener mayores oportunidades de educación, profesionales y laborales y para el liderazgo con un compromiso global.

ACCIONES



Definir la preparación para el futuro.

Colaborar con los alumnos, empleadores y proveedores de educación superior para entender las habilidades y competencias necesarias para tener éxito después de egresar y para explicar las trayectorias para obtener resultados educativos y profesionales favorables.



Ofrecer orientación alineada.

Garantizar que los alumnos reciban orientación universitaria y de carrera, lo que permitirá a los alumnos tomar decisiones académicas y de carrera informadas.



Garantizar el acceso a oportunidades tempranas de estudios superiores.

Aprovechar el liderazgo de Norwalk con respecto a trayectorias profesionales para fortalecer el conocimiento de los alumnos, el acceso y la participación de los empleadores.



Fortalecer los planes de éxito estudiantil.

Fortalecer los planes de éxito estudiantil individualizados de manera que aborden las necesidades y los intereses de cada alumno, ayuden a los alumnos a mantenerse conectados en la escuela y apoyen a los alumnos para que logren sus metas de educación superior y profesionales.

PRIORIDAD 2

ÁREAS DE INTERÉS

- apoyos de intervención
- comunicación para el acceso y la oportunidad
- póliza

EQUIDAD

Garantizar oportunidades, instalaciones, experiencias y resultados equitativos para TODOS los alumnos.

ACCIONES



Desarrollar un sistema de apoyos estudiantiles.

Desarrollar y optimizar de manera constante un sistema de apoyo de varios niveles en todo el distrito que incluya la definición de los niveles académicos y de comportamiento disponibles y los procesos para su utilización.

la inscripción en cursos de escuelas magnet, de alumnos dotados, de honores y de colocación avanzada (Advanced Placement, AP), y el proceso de evaluación de educación especial.



Mejorar la comunicación con las familias.

Mejorar los sistemas de comunicación ampliando la comunicación virtual y el uso de servicios de traducción y estableciendo una fuente central de información sobre



Diseñar e implementar el aprendizaje profesional.

Desarrollar e implementar un sistema de aprendizaje profesional enfocado en la expansión de la competencia intercultural que sustituya las creencias basadas en puntos de vista.



Crear y ampliar las opciones. Ampliar los temas, las trayectorias y los programas para brindar más oportunidades a los alumnos.



Definir y ampliar la ciudadanía global. Crear experiencias de aprendizaje que promuevan los conocimientos, las habilidades y el autoconocimiento necesarios para que los alumnos asuman el liderazgo con un compromiso global durante y después de sus años escolares.

TEORÍA DE ACCIÓN

Si definimos y nos concentramos en las habilidades y competencias más importantes para lograr el éxito en la universidad, la carrera profesional y el liderazgo con un compromiso global, y si podemos crear las trayectorias y oportunidades para desarrollar esas habilidades y competencias, podremos incrementar el número de alumnos que egresan preparados para el futuro.



Garantizar la participación de los padres de familia en la gestión escolar. Mejorar el proceso de participación de los padres de familia en las oportunidades de liderazgo escolar y garantizar que la participación de los padres sea representativa de la inscripción de estudiantes de grupos raciales o étnicos.



Desarrollar una póliza de equidad. Desarrollar una póliza y declaración de equidad que refleje un compromiso con la diversidad, la inclusión y la equidad.

TEORÍA DE ACCIÓN

Si identificamos y abordamos las causas principales de la desigualdad y la desproporción, podremos crear un distrito en el que todos y cada uno de los alumnos logren el éxito.

PRIORIDAD 3

ÁREAS DE INTERÉS

- ambientes de aprendizaje
- sistemas
- gestión del desempeño

EXCELENCIA

Lograr la excelencia en todos los aspectos de nuestra organización mediante sistemas efectivos, ambientes de aprendizaje modernos y procesos de mejora continua.

ACCIONES



Modernizar y dar mantenimiento a las instalaciones. Mejorar los edificios y las instalaciones escolares para crear condiciones favorables para la innovación educativa y el aprendizaje para todos.



Mejorar y alinear los sistemas organizacionales. Desarrollar y mejorar la eficacia y la alineación de los sistemas escolares y del distrito para mejorar los servicios, la comunicación y los resultados.



Crear un sistema de seguimiento de la preparación para el futuro. Desarrollar un sistema de datos desde la niñez temprana hasta la carrera profesional que proteja la privacidad, garantice la transparencia y proporcione la información que nuestros educadores, alumnos y familias necesitan para ayudar a los alumnos a lograr sus objetivos.



Implementar un sistema de mejoramiento escolar. Implementar un sistema de mejoramiento escolar basado en ciclos de planificación, medición y análisis de resultados y adaptación de estrategias.

PRIORIDAD 4

ÁREAS DE INTERÉS

- comunicación
- servicios coordinados
- asociación comunitaria

PARTICIPACIÓN

Garantizar que todos los niños, las familias, los integrantes de los equipos y la comunidad estén informados, participen y se sientan bienvenidos en nuestras escuelas.

ACCIONES



Mejorar las comunicaciones. Garantizar comunicaciones efectivas, constantes y culturalmente sensibles con los alumnos, las familias y las partes interesadas de la comunidad.



Lanzar el Centro Familiar. Fomentar la participación de las familias a lo largo de los años académicos de sus hijos con un punto central que proporcione acceso a información y servicios del distrito, que ofrezca programas y actividades de apoyo a las familias y facilite el acceso a recursos comunitarios.



Innovar y optimizar la participación familiar. Desarrollar mecanismos creativos, intensivos y basados en investigaciones para fomentar la participación de familias de todos los orígenes.



Promover un entorno laboral colaborativo. Crear una cultura profesional favorable y garantizar que nuestros sistemas mantengan completamente informados al personal y al mismo tiempo, les brinden las oportunidades de ofrecer retroalimentación significativa.

PRIORIDAD 5

ÁREAS DE INTERÉS

- plan de estudios
- crecimiento del educador

INSTRUCCIÓN Y APOYO DE

Fomentar un aprendizaje relevante y estimulante desde el punto de vista intelectual con apoyos dirigidos que generen crecimiento social, emocional y académico.

ACCIONES



Garantizar planes de estudio adecuados para TODOS los alumnos. Auditar y garantizar planes de estudio del kindergarten al 12.º grado (K-12) según las habilidades y competencias necesarias para que los alumnos egresen preparados para el futuro.



Desarrollar un sistema de apoyos estudiantiles. Desarrollar y optimizar de manera continua un sistema de apoyo de varios niveles en todo el distrito que garantice el crecimiento académico y el éxito estudiantil para todos y cada uno de los niños de Norwalk.



Integrar el aprendizaje social y emocional. Incorporar las habilidades y los apoyos sociales y emocionales necesarios para el bienestar y el éxito en la escuela, el trabajo, las relaciones y la ciudadanía.



Fortalecer la instrucción. Mejorar la participación de los alumnos y profundizar el aprendizaje mediante el fortalecimiento de la instrucción del Nivel 1 y la personalización de las experiencias de aprendizaje de acuerdo con los intereses y objetivos.



Mejorar el sistema de gestión del desempeño.

Desarrollar un sistema de evaluación de los empleados que apoye el desarrollo profesional del personal mediante un proceso de retroalimentación eficaz.



Crear un departamento de investigación y evaluación.

Desarrollar la capacidad organizacional para relacionar, analizar e informar datos importantes sobre los planes, avances y apoyos de los alumnos en todos los sistemas, y mediante las transiciones de los alumnos.

TEORÍA DE ACCIÓN

Si desarrollamos un proceso de mejora continua basado en prioridades claras, el uso de la información y rutinas de mejoramiento, podemos crear una cultura profesional de excelencia y volvernos “mejores en mejorar”, y si alineamos la estructura de la organización con nuestras prioridades y, al mismo tiempo, fomentamos sistemas sólidos y procedimientos operativos estandarizados, podemos garantizar alineamiento y coherencia, y reducir las disparidades en todo el distrito.



Asociarse para un futuro más sólido.

Trabajar con organizaciones filantrópicas y comunitarias para crear un sistema escolar más sólido y un mejor futuro para todos los estudiantes.



Impulsar la voz estudiantil.

Mejorar la experiencia del aprendizaje mediante la creación de sistemas que garanticen perspectivas diversas y auténticas por parte de los alumnos de todo el distrito.

TEORÍA DE ACCIÓN

Si nos asociamos con los alumnos, las familias y la comunidad y nos comunicamos de manera efectiva, podemos crear un distrito más agradable, inclusivo y efectivo.

ALTA CALIDAD



Mejorar el sistema de evaluación educativa.

Optimizar y ampliar el sistema de evaluación para entender el aprendizaje y los logros de los alumnos, apoyar los ciclos de mejoramiento escolar y generar información oportuna que impulse la instrucción.



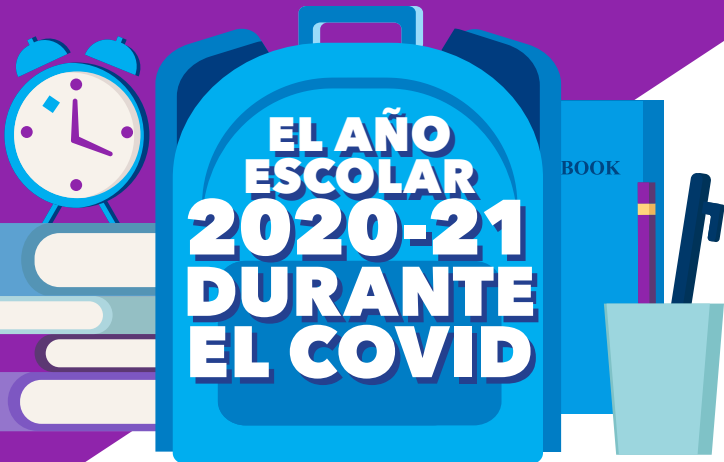
Invertir en las capacidades de los educadores.

Diseñar un sistema de aprendizaje profesional que promueva la colaboración entre los educadores y se centre en las competencias y perspectivas más importantes para garantizar que todos los alumnos egresen preparados para el futuro.

TEORÍA DE ACCIÓN

Si generamos una enseñanza y un aprendizaje sistemáticamente eficaces con intervenciones y apoyos dirigidos, podemos apoyar a todos y cada uno de los alumnos para que desarrollen las competencias, habilidades y actitudes necesarias para lograr una mejor educación, mayores oportunidades profesionales y una vida mejor.

UNA MIRADA HACIA EL PASADO



El distanciamiento social y el mantenimiento de un ambiente de aprendizaje seguro

En el periodo previo al año escolar 2020-21, se hicieron muchos preparativos para crear espacios seguros para los alumnos y el personal. El personal de limpieza y mantenimiento trabajó sin descanso para colocar miles de muebles de las escuelas en contenedores de almacenamiento a fin de garantizar el distanciamiento social en las aulas, los gimnasios y las cafeterías. El personal también instaló plexiglás en áreas clave e instaló filtros recogedores de partículas de radiación ultravioleta de alta eficiencia (Ultraviolet High Efficiency Particle Arresting, UV HEPA) en todas las aulas.

Para fomentar el distanciamiento social en los pasillos, las aulas y las áreas comunes, y la desinfección de las manos, el personal de limpieza instaló más de 6,000 letreros relacionados con el COVID en todos los edificios de las escuelas.

Educadores de NPS

Nuestros maestros siguieron enfrentando los obstáculos con orgullo, compromiso y fortaleza. Durante la crisis sanitaria nacional, los maestros verdaderamente han ido más allá del cumplimiento de sus obligaciones. Ya sea

que nuestros alumnos se encontraban en modelo presencial, remoto o híbrido, los maestros de NPS se propusieron garantizar que cada alumno tuviera las herramientas y los apoyos socioemocionales necesarios para lograr el éxito académico.

Las enfermeras de NPS desempeñan un papel fundamental para la seguridad de los alumnos y del personal

Las enfermeras de NPS estuvieron en la primera línea de defensa del personal y de los alumnos, reforzando los protocolos de COVID y las medidas de mitigación, trabajando con los alumnos para mantener un ambiente saludable, usando las salas de aislamiento cuando era necesario y distribuyendo equipo de protección personal. Cada enfermera de NPS fue un elemento clave del equipo de rastreo de contactos esforzándose por cumplir su labor para mantener seguros a todos y que nuestros alumnos siguieran aprendiendo.

NPS organizó clínicas en las que se distribuyeron alrededor de 700 vacunas a alumnos y familias.

Nuestras enfermeras también realizaron trabajo voluntario en las clínicas de vacunación para el personal y la comunidad de Norwalk.

Regreso al aprendizaje presencial

El 8 de septiembre de 2020, NPS fue uno de los pocos distritos de escuelas públicas del estado que abrieron para el aprendizaje presencial en todas las escuelas primarias. Los alumnos de escuelas intermedias y secundarias tuvieron la oportunidad de aprender mediante un modelo híbrido o de manera remota. El plan de Norwalk para un regreso seguro a la escuela y nuestro compromiso de ofrecer una instrucción presencial se han convertido en un modelo a seguir para otros por todo el estado.

El año escolar 2021-22 retoma el aprendizaje totalmente presencial para todos los grados.

Garantizar alimentos para las familias de Norwalk

Gracias a la colaboración con la ciudad de Norwalk, Chartwells y los empleados del servicio de alimentos de NPS, se sirvieron comidas gratuitas a los niños de Norwalk de 2 a 18 años de edad en toda la ciudad.

En el ciclo escolar 2020-21, 90 empleados del servicio de alimentos proporcionaron a los alumnos 45,000 comidas a la semana, lo que ha permitido servir más de 1.6 millones de comidas desde el inicio del año escolar.

La cocina central de NPS elaboró más de 3,500 comidas al día para las escuelas primarias y los sitios comunitarios. Se sirvieron comidas diariamente en 31 sitios de la ciudad, con lo que superamos los 19 sitios del año pasado. En el nivel secundaria, se sirvieron desayunos y almuerzos a los alumnos mediante cafeterías ubicadas en todo el edificio. Los trabajadores del servicio de alimentos distribuyeron comidas de forma segura ofreciendo a los alumnos un ambiente universitario y diferentes opciones de menú. Aun durante los periodos de descanso, día festivos y de verano de las escuelas, los trabajadores del servicio de alimentos estuvieron presentes para garantizar que los niños de Norwalk pudieran recibir sus desayunos y almuerzos durante la semana.



Poner la tecnología al alcance de **TODOS** los alumnos

En el período 2021-22, el Departamento de Tecnología y los instructores de NPS proporcionaron al personal las herramientas que necesitaban para reforzar la enseñanza y mejorar el rendimiento académico durante la pandemia.



Durante la instrucción híbrida, se pusieron a disposición de los alumnos de secundaria centros de aprendizaje en diversas ubicaciones en toda la ciudad.

Tres escuelas intermedias de NPS fueron seleccionadas para participar en el programa Verizon Innovative Learning, ofreciendo acceso al Internet y dispositivos e instructores tecnológicos a los alumnos este año.



*Gracias a una colaboración con la ciudad de Norwalk, **TODOS los alumnos de NPS recibieron su propia computadora portátil o dispositivos móviles** para lograr una igualdad de condiciones en la educación.*

TRANSPORTE

Nos enorgullece habernos asociado con la empresa de autobuses Durham School Services para seguir apoyando los combustibles y la energía alternativos mediante una nueva flota que usa gas propano.

Nuestros conductores dedicados de autobuses transportaron a más de 5,600 alumnos todos los días durante el COVID.

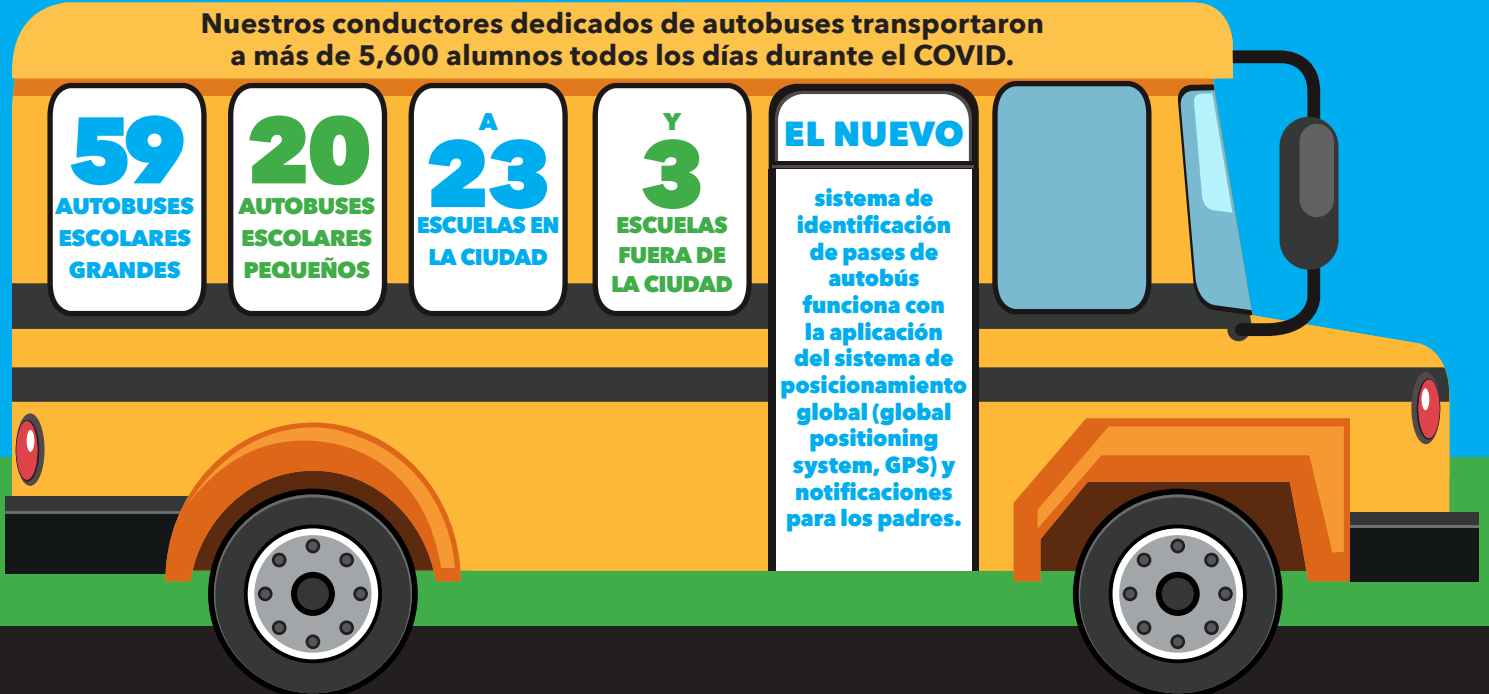
59
AUTOBUSES
ESCOLARES
GRANDES

20
AUTOBUSES
ESCOLARES
PEQUEÑOS

A
23
ESCUELAS EN
LA CIUDAD

Y
3
ESCUELAS
FUERA DE
LA CIUDAD

EL NUEVO
sistema de identificación de pases de autobús funciona con la aplicación del sistema de posicionamiento global (global positioning system, GPS) y notificaciones para los padres.



Atención a todos nuestros alumnos durante la pandemia

NPS diseñó el plan de reapertura 20-21 para garantizar que las transiciones entre niveles de riesgo se llevaran a cabo sin contratiempos y de manera uniforme. Los horarios diarios, las tareas de clase y de maestros, las expectativas formativas y la integración de la tecnología se mantuvieron constantes, aun cuando fue necesario hacer algunos cambios al modelo escolar a causa del COVID. También se brindaron a los alumnos oportunidades diarias de aprendizaje socioemocional.

Instrucción especializada

El Departamento de Aprendizaje Especializado y Servicios Estudiantiles colaboró con el personal y las familias durante el ciclo escolar 20-21 para garantizar que los alumnos de 3 a 22 años con necesidades especiales tuvieran acceso a los mejores servicios y ambientes de aprendizaje posibles. Además de las opciones híbridas y remotas, los alumnos que reunieron los requisitos para recibir instrucción especializada tuvieron la oportunidad de participar en la instrucción presencial de tiempo completo.

Dotados y talentosos

El año pasado, nuestro programa rediseñado adoptó una definición más amplia de superdotación con énfasis en el desarrollo de talentos. Las actividades de enriquecimiento motivaron a los alumnos a pensar de manera creativa y a resolver problemas de la vida real y, por primera vez, NPS tuvo un campeón en la Convención Nacional de Inventos.

Alumnos multilingües

Los alumnos multilingües (multilingual learners, MLL) siguieron teniendo acceso al programa general de estudios y a servicios de apoyo lingüístico complementarios por parte de maestros certificados. Atendimos a los MLL con necesidades especiales mediante servicios multilingües y de educación especial, ya sea de manera presencial o remota, según lo requiriera el plan de aprendizaje del alumno.

Apoyar a los alumnos de preparatoria en cualquier situación

En la primavera, NPS lanzó su exitoso programa Twilight para apoyar a los alumnos de secundaria que necesitaban horarios alternativos debido a compromisos familiares y laborales durante la pandemia.

Cursos de verano

Los programas académicos de verano de NPS se llevaron a cabo con una imagen y un estilo totalmente nuevos que incluyeron asociaciones locales, paseos de estudio, experiencias prácticas, opciones para la recuperación de créditos y programas para alumnos multilingües para ofrecer una experiencia de verano completa. NPS se asoció con Maritime Aquarium para llevar a cabo un programa escolar de verano único para los alumnos de Kindergarten al 3.º grado, el cual se pagó mediante un subsidio estatal.



Dinero de los contribuyentes en acción

GASTOS DEL AÑO ESCOLAR 2021-22 CON FINANCIAMIENTO LOCAL

	DOLARES	%
AULAS Y SERVICIOS ESCOLARES <i>Apoyo a los alumnos, los educadores, el personal de apoyo en la instrucción, autobuses, servicios de asesoramiento</i>	\$177,893,596	85%
DESARROLLO PROFESIONAL <i>Apoyo pedagógico, instrucción del plan de estudios, formación en equidad y sin prejuicios</i>	\$6,027,476	3%
SERVICIOS EMPRESARIALES <i>Tecnología de información, recursos humanos, servicios jurídicos, contabilidad, nóminas</i>	\$12,447,538	6%
OPERATIVIDAD <i>Mantenimiento de ambientes seguros y funcionales para el aprendizaje de los alumnos</i>	\$10,455,070	5%
ADMINISTRACIÓN GENERAL <i>Funciones administrativas en la oficina central y en todo el distrito</i>	\$1,644,705	1%
PRESUPUESTO LOCAL TOTAL	\$208,468,385	100%



- **SUBSIDIOS:** \$30 millones en financiamiento mediante subsidios continuos estimados para el año escolar 2021-22.
- **FONDOS DE APOYO PARA EL COVID:** se ha otorgado a NPS aproximadamente \$43 millones en fondos de apoyo para el COVID. Abordar el impacto de las pérdidas de aprendizaje derivadas de la crisis por el COVID es la máxima prioridad de Norwalk.
- **PHILANTHROPIC SUPPORT:** NPS colaboro con diversas fundaciones que invierten en iniciativas específicas en todo el distrito. Se ofreció acceso al internet a alrededor de 600 familias y todos los alumnos del 9.º al 12.º grado recibieron una computadora portátil totalmente nueva mediante fondos de la Fundación Dalio.

Construir un mejor mañana

NPS está consciente de la necesidad de abordar la infraestructura de nuestras escuelas. Con el propósito de crear un plan sólido, este año se llevó a cabo un estudio integral de las instalaciones bajo la dirección de Newman Architects/DLR Group. El grupo realizó una descripción integral de la evaluación física de cada uno de nuestros edificios y de los entornos de aprendizaje dentro de ellos.

Se encuentran en proceso diversos proyectos en instalaciones de todo el distrito. El proyecto de renovación total de Jefferson Elementary School concluirá a finales de agosto de 2022. Cranbury Elementary School se acerca a la fase de diseño final para realizar nuevas obras de construcción a partir de 2022. El nuevo proyecto multianual de construcción de Norwalk High School se encuentra actualmente en la fase de diseño. Se concluirá el proyecto de construcción Naramake Elementary School para añadir una nueva cafetería, una cocina, un centro multimedia y eliminar aulas portátiles.



OPORTUNIDADES DISPONIBLES

PARA LOS ALUMNOS DE NORWALK

Programa de Montessori en Brookside Elementary School

Basado en la actividad autodirigida, el estilo Montessori de educación se centra en el aprendizaje práctico y en el juego colaborativo.

Norwalk Early Childhood Center

Como programa innovador tanto para los alumnos regulares como para los alumnos con necesidades especiales, Norwalk Early Childhood Center, NECC, apoya el desarrollo mediante actividades académicas, cognitivas, emocionales, lingüísticas, físicas y creativas.

Tracey Magnet School

Al ser la única escuela del estado que obtuvo el título escuela nacional de carácter en 2019 que otorga Character.org, los alumnos de Tracey dejan su "HUELLA" en todos sus logros: la solución de problemas, el respeto, la integridad, ser buenos vecinos y asumir responsabilidades.

Columbus Magnet School

Este programa especializado intradistrital del Kindergarten al 8.º grado se basa en los modelos progresivos de Bank Street y del pensamiento del orden superior (higher order thinking, HOT). Los alumnos se esfuerzan por lograr la excelencia académica mediante unidades de estudio integradas y prácticas y la integración de las artes.

Silvermine Dual Language Magnet School

Al ser una escuela bilingüe de inmersión total, los maestros planifican y coordinan programas de formación en un ambiente de enseñanza en equipo en cada grado: uno de ellos enseña en inglés y el otro en español.

Wolfpit Elementary School

Un enfoque centrado en las artes ofrece a los alumnos la oportunidad de tener una educación con artes integradas y, al mismo tiempo, participar en prácticas de aprendizaje rigurosas. Este tema ofrece a los alumnos interesados en las artes visuales y escénicas las habilidades que necesitan para seguir su trayectoria artística en la escuela secundaria y posteriormente.

Nathan Hale Middle School

Además de las "casas" académicas regulares, el programa de artes integradas de Nathan Hale incluye teatro, así como un plan de estudios básico con un enfoque inmersivo basado en las artes.

Ponus Ridge STEAM Academy

Este riguroso plan de estudios utiliza lecciones y estrategias de Ciencia, Tecnología, Ingeniería, Artes y Matemáticas (Science, Technology, Engineering, Art and Math, STEAM) para fomentar la participación de los alumnos.

P-TECH Norwalk

Los alumnos pueden obtener un grado de asociado en ingeniería de software, desarrollo web o programación móvil sin costo, tomando cursos en la Universidad Comunitaria de Norwalk durante la secundaria. Una asociación con IBM brinda acceso a los alumnos a tutorías, visitas a sitios de trabajo, pasantías pagadas y posibles empleos permanentes.

Marine Science Academy at McMahon

Los alumnos aprenden a aplicar las técnicas y la tecnología en este campo diverso. Hay experiencias prácticas de campo disponibles mediante programas de aprendizaje locales.

Academia de Medios Digitales y Comunicaciones en Norwalk High

En colaboración con socios de la industria, la Academia de Medios Digitales y Comunicaciones (Digital Media & Communications Academy, DMCA) ofrece un enfoque práctico que permite a los alumnos dominar los programas informáticos estándar de la industria. Los alumnos también tienen la oportunidad de obtener créditos universitarios mediante la Universidad de Quinnipiac por cursos específicos.

Academia de Atención Médica de McMahon

Por medio de la Universidad Comunitaria de Norwalk y del Hospital de Norwalk, los alumnos obtienen certificaciones como técnicos en emergencias médicas, asistentes de flebotomía y técnicos de atención a pacientes.

Los programas de las escuelas secundarias de NPS ofrecen una amplia variedad de oportunidades desde la experiencia industrial práctica hasta obtener un título universitario y certificaciones de salud, además de interactuar con sus contrapartes a nivel mundial. Los alumnos de preescolar a las escuelas intermedias pueden aprovechar los programas especializados enfocados en la preparación lingüística, de carácter, universitaria y profesional, así como en las artes visuales y escénicas. NPS también se engullese de las escuelas de la zona, que crean una comunidad y ofrecen sus propios programas y oportunidades educativas únicos.

Programa y Diploma de Bachillerato Internacional en McMahon

Este curso de estudios preuniversitarios integral y riguroso de dos años cuenta con gran reconocimiento por parte de las universidades. Quienes se gradúan con diplomas de bachillerato internacional (International Baccalaureate, IB) tienen un índice de aceptación en universidades 22 por ciento superior al resto.

Center for Global Studies

En esta escuela especializada interdistrital ubicada en Brien McMahon High School, BHMS, los alumnos estudian chino, japonés y los idiomas y la cultura del Medio Oriente, con énfasis en una ideología global. Los alumnos participan en paseos de estudio por dos semanas a distintos destinos en todo el mundo.

**¡Hay
excelentes
escuelas
de la zona!**

**Brookside Elementary School
Cranbury Elementary School
Jefferson Elementary School
Kendall College & Career Academy
Fox Run Elementary School
Marvin Elementary School
Naramake Elementary School
Rowayton Elementary School
Roton Middle School
West Rocks Middle School
Brien McMahon High School
Norwalk High School**