

Kiskunsági Nemzeti Park



Barangolás

a Kiskunsági Nemzeti Parkban

Kalandok a homok és a szik birodalmában

Vendégváró Kiskunsági Nemzeti Park

A Kiskunság változatos és nyugalmat árasztó tájai különleges növény- és állatvilágukkal ma már nem csak a tudomány megszállottjainak vagy az amatőr botanikusoknak és madarászoknak titkokkal övezett világát jelenti. Ez a vidék régóta nagyszámú természetkedvelő célterülete is.

Az elmúlt évtizedekben a Kiskunsági Nemzeti Park területein több olyan fejlesztés valósult meg, amelyek kényelmesebbé teszik a védett területek meglátogatását. Kisebb kiállító- és bemutatóhelyek, tanösvények és megfigyelőtornyok teszik még inkább lehetővé a természet megismerését. A területek tanösvényeken történő felfedezése mellett nagy népszerűségnek örvendenek a szakvezetéses túrák, melyek egy-egy természeti jelenségre (tiszavirágzás, árvalányhaj virágzása) fókuszálnak, vagy olyan részekre invitálják a természetbarátokat, amelyek kevésbé ismertek. Évente tartunk kisebb rendezvényeket (Tűzöknnep, Fehértavi Darvadozás) a Kiskunság egyedi természeti értékeinek népszerűsítése céljából. A természetjáró mozgalmak munkája révén több száz kilométernyi jelzett túraút létesült, amelyek a bakancsos turizmus színtereivé váltak.

A homokvidéket behálózó laza talajú dűlőutakat nagyon kedvelik a terep- és távlovások is. Táji adottságainak köszönhetően a tanyasi- és agroturizmus igazi vendégmarasztaló formája a Kiskunságnak. Ez a föld, ez a természeti és történelmi folyamatokban összeérett vidék a mi „homokházánk,” ahogy azt kortárs költőnk, Buda Ferenc megfogalmazta. E táj bemutatása, nemzeti kincsünként való elismertetése a Kiskunsági Nemzeti Park Igazgatóság egyik alapfeladata. Nemzeti parkunk egyik legfőbb vonzereje a páratlan látnivalókat kínáló rónaság, az időtlenségbe és a végtelenségbe simuló síkság, amely a stresszes nagyvárosi létből kiszakadó embereknek a felszabadultság érzetét keltheti.

Ökoturisztikai kiadványunk – a tájegységenként egymáshoz közel eső védett területek rövid bemutatásával, a látnivalók felsorolásával, a nyilvánosan bejárható útvonalak ismertetésével – ötleteket, javaslatokat kínál az ideérkezőknek egy-egy kiskunsági túra megtervezéséhez.

Minden látogatónak kellemes időtöltést és élményekben gazdag kirándulást kívánunk!
Kiskunsági Nemzeti Park Igazgatóság



Tartalomjegyzék:

- 2 Vendégváró Kiskunsági Nemzeti Park
- 4 Kalandozás a Felső-Kiskunság szikesein
- 10 Barangolás a Kiskunság mocsárvidékein
- 14 Természetlesen Császártöltés és Hajós környékén
- 18 A Kiskunsági Nemzeti Park Igazgatóság működési területe
- 20 Térdig a Kiskunság homokjában
- 26 Látogatás az Alsó-Tisza mentén
- 28 Tisza menti kirándulások Csongrád megyében
- 35 Természet Háza





Nyugati irányból elérve a Duna–Tisza közét először a Duna menti síkságra érkezik a látogató, ahol a Kiskunsági Nemzeti Park legnagyobb és legjelentősebb szikes területeivel találkozhat. A Duna menti síkság három nemzeti parki területegysége a Felső-kiskunsági-pusztta, a Felső-kiskunsági-tavak és Mikla-pusztta.

FELSŐ-KISKUNSAĞI-PUSZTA

A Felső-kiskunsági-pusztta több mint 11.000 hektáros területe Apaj községtől egészen a Kunszentmiklóstól délre fekvő Bösztörig húzódik. A Duna egykori alacsony árterén helyezkedik el. Az egykor vízjárta területek lecsapolása után – a talajvíz magas sótartalmának és a párolgásnak köszönhetően – a szikesedési folyamat felgyorsult. A táj mai képét meszes-szódás puszták, szikes rétek, legelők, szikfokok, vakszikes



Kalandozás a Felső-Kiskunság szikesein

feltok és a közjük ékelődő löszös-homokos háta határozzák meg. A puszta egyetlen állandó állóvíze a mesterségesen fenntartott 450 hektárnyi apai halastavak rendszere. A nagyobb, időszakos vízborítások, mint Kisapaj térsége, Szúnyog-puszta, Csárdalapos és Pozsáros, május végéig megmaradó vizei kedvező költő- és táplálkozóhelyet kínálnak a szikések gazdag madárvilágának. A szikes puszták növényvilágára a viszonylagos fajszegénység jellemző. Sajátos sötűrő növényzet alakult ki a területen.

A szikes puszták állatvilága szintén a szélsőséges élőhelyekhez alkalmazkodott. Rovarvilágának egyik érdekessége a pusztai gyalogcincér, de itt él hazánk legnagyobb pókfaja, a szongáriai cselőpók is.

A táj legszembetűnőbb és legismertebb állatai a madarak. Tavasszal az északi költőhelyeik felé vonuló parti madarak (cankók, partfutók) nagy tömegei keresik táplálékukat a sekély tocsogókban. Itt él hazánk egyik legnagyobb túzok állománya, a ragadozó madarak közül rendszeres a kékvércse jelenléte. A puszták nyár végén és ősszel is benépesülnek a telelőhelyeik felé vonuló madarak tömegeivel.

A külterjes állattartásnak évszázados hagyományai vannak a szikes pusztákon. Az ösgyepek fenntartásában is fontos szerepet játszik az itt legeltetett juh- és szürkemarha állomány.



A Felső-kiskunsági-pusztta Dömsöd településről kiindulva a piros sáv jelzésű túraúton érhető el, melynek déli irányba tartó leágazása Apaj községen áthaladva az egykori apajpusztai állattartó telepig vezet.

1000
m



TANÖSVÉNY A TERÜLETEN: RÉCE TANÖSVÉNY

A piros sáv jelzésű túraútról leágazó, piros kereszttel jelzett út vezet a tanösvényhez, amely egy kilométer hosszan a sziki- és a nádi madárvilágot mutatja be. A tanösvény két végén magasles található.

Megközelítés: Apajról a Kunpeszér-Bugyi összekötő úton.

GPS: 47°7'5,944"É, 19°6'39,316"K;

A nemzeti parki egység északi részén a piros sáv jelzésű útról leágazó, Dabas irányába vezető zárándokút (magyarzarandokut.hu, www.turistautak.hu) a Dömsödi-árapasztó csatorna mellett haladva keleti irányban érinti az apaji halastavakat. Ez a terület ideális helynek mutatkozik madármegfigyelés szempontjából.

A terület legdélebbi része **Bösztörpusztta**. Itt rendezzük meg minden évben a Tűzöknnepet április elején, továbbá 2019-től jelentős ökoturisztikai fejlesztések valósulnak meg. Az Alsószenttamás irányából vezető zárándokút rövid szakasza érinti a bösztörpusztai telepet.



FELSŐ-KISKUNSAÍ-GI-TAVAK

Szabadszállás és Akasztó között található a Felső-kiskunsági-tavak területe.

A folyamszabályozás előtt az áradások alkalmával a Duna kisebb-nagyobb fattyúágainak (erek, meanderek) medréből kilépő víz bőséges nedvességet biztosított a vidéknek.

Az árvizek levonultával a folyóvíz rendszerint visszahúzódott az árteret szövevényesen behálózó erek medreibe, de az erek mellett gátszerűen felmagasodott folyóhátak közötti laposokon pangó vizek maradtak vissza. Ezekből a lefolyástalan vizekből alakultak ki a szikes tavak és a tavakat övező változatos vizes élőhelyek.



A Duna mente mélyártéri sávjában több száz hajdani szikes tórol van tudomásunk. Mára ezek jó része kiszáradt, vagy csak a kora tavaszi időszakban van víz bennük. A legnagyobbak – a Kis-rét, a Zab-szék, a Kelemen-szék és a Fehér-szék – ma hazánk és a nemzeti park legértékesebb szikes tavai.

A szikes tavak tengerpartokra emlékeztető nagy felületű, sekély és táplálékban gazdag nyílt vizei a vízimadarak tömegeinek nyújtanak ideális élőhelyet. Ősszel és tavasszal nagy tömegekben éjszakáznak és pihennek itt a vadludak. A szintén tízezres tömegeket is meghaladó átvonuló récék közül jelentősebb fajok a csörgő réce, a fűtyülő réce, a nyíl farkú réce, a fészkelőként is megfigyelhetjük a kanalasrécét és a bőjti récét. A gémfélék közül gyakorlatilag az összes hazai jellemző faj előfordul a területen. Tipikus sziki fészkelő fajok a gulipán és a gólyatöcs, de gyakori fészkelő a bibic és a nagy póling is.

Az utóbbi években a tavak környéki gyepeken szürkemarha- és bivalygulyát tart a nemzeti park-igazgatóság. Ezek a gyepek kezelése mellett a mocsaras-szikes élőhelyek fenntartásában, biológiai sokféleségének megőrzésében is fontos szerepet játszanak.

1300
m



TANÖSVÉNY A TERÜLETEN: GULIPÁN TANÖSVÉNY

Kelemen-széken, az 52-es főút 42. kilométerszelvényénél található. Parkolni a Kígyósi Csárdánál lehet. A tanösvény része egy madáres kunyhó, melyet bárki használhat madármegfigyelés vagy fotózás céljából. A tanösvény 1300 m hosszú, tájékoztató táblái magyar nyelvűek, de a szövegek angolul is olvashatók QR-kód segítségével.

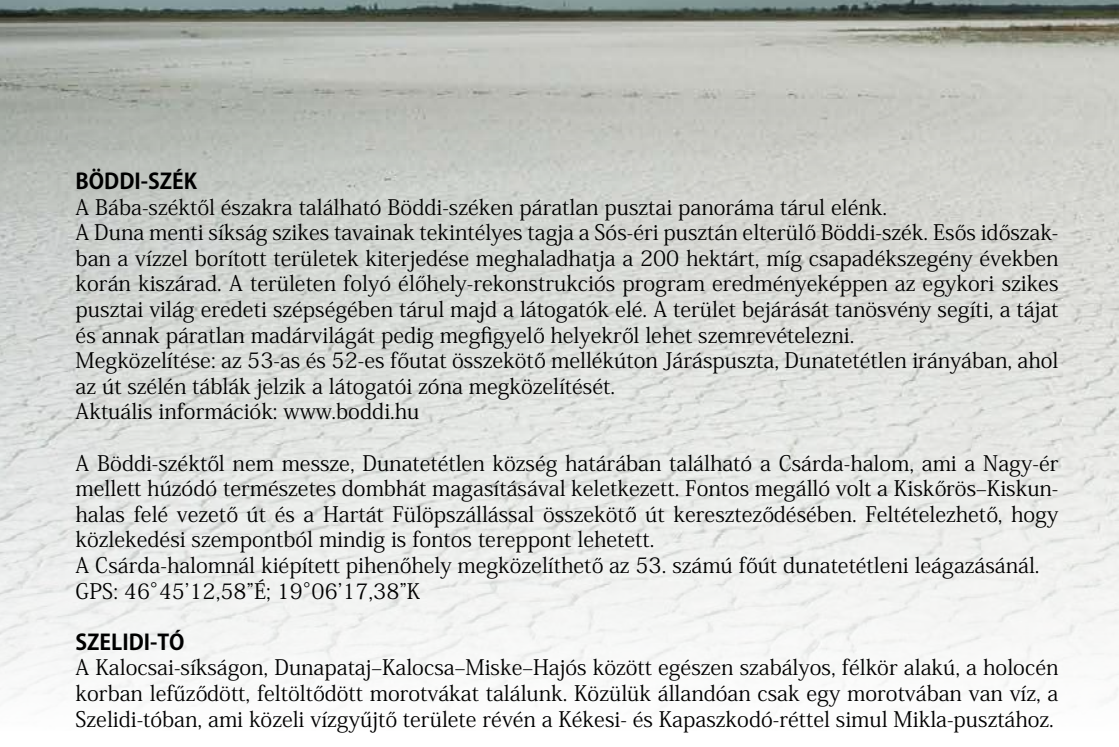
GPS: 46°48'22,741"É; 19°9'50,593"K;

MIKLA-PUSZTA

A több mint 6000 hektáros terület a Solti-síkság és a Kalocsai-Sárhöz kistájak határán helyezkedik el. A 19. században végrehajtott folyamszabályozás itt is sokat változtatott a táj természetes arculatán. A korábban jellemző vízi világ helyén a hazánkban legkarakteresebb formakincsű, folyóvízi eróziós formákkal tagolt, ugyanakkor sekély időszakos vizekkel tarkított pusztaság jött létre. Az állandó vízi mocsarak helyén magas sótartalmú, erősen lúgos vízi szikes mocsarak keletkeztek. Nyár végétől itt bontja szirmait a szikesek egyik bennszülött növénye, a sziki őszirózsa. A vizektől távolodva vakszikes felszínek jellemzők, ahol nyár közepén gyakori a sókiválás, amikor „kivirágzik a sziksó”. Ilyen helyeken csak a pozsgás zsázsa és a bárányparéj, illetve a magyar sóbolla tud megélni.



A mozaikos élőhelyeket rejtő szikes puszták kedvelt helyei a vonuló madaraknak. Téli vendégek a nagy őrgébicsek és kékes rétihéjak, februárban pedig már megjelennek a bibicsek, amiket a nagy godák, a cankók, a partfutók és a pólingok követnek. Nagy csapatokban pihennek és táplálkoznak itt az észak felé vonuló nagylyilikek, vetési- és nyári lúdcsapatok is. Mikla-pusztá megismerésének legjobb módja, ha a látogatók a nemzeti park által szervezett hétfévi túrákon vesznek részt. Az 53-as főúton a Sóséri csatorna melletti parkolóból szép kilátás nyílik a Bába-székre.



BÖDDI-SZÉK

A Bába-széktől északra található Böddi-széken páratlan pusztai panoráma tárul elénk. A Duna menti síkság szikes tavainak tekintélyes tagja a Sós-éri pusztán elterülő Böddi-szék. Esős időszakban a vízzel borított területek kiterjedése meghaladhatja a 200 hektárt, míg csapadékszegény években korán kiszárad. A területen folyó élőhely-rekonstrukciós program eredményeképpen az egykori szikes pusztai világ eredeti szépségében tárul majd a látogatók elé. A terület bejárását tanösvény segíti, a tájat és annak páratlan madárvilágát pedig megfigyelő helyekről lehet szemrevételezni. Megközelítése: az 53-as és 52-es főutat összekötő mellékúton Járáspuszta, Dunatétetlen irányában, ahol az út szélén táblák jelzik a látogatói zóna megközelítését. Aktuális információk: www.boddi.hu

A Böddi-széktől nem messze, Dunatétetlen község határában található a Csárda-halom, ami a Nagy-ér mellett húzódó természetes dombhát magasztásával keletkezett. Fontos megálló volt a Kiskörös–Kiskunhalas felé vezető út és a Hartát Fülöpszállással összekötő út kereszteződésében. Feltételezhető, hogy közlekedési szempontból mindig is fontos tereppont lehetett. A Csárda-halomnál kiépített pihenőhely megközelíthető az 53. számú főút dunatételtleni leágazásánál. GPS: 46°45'12,58"É; 19°06'17,38"K

SZELIDI-TÓ

A Kalocsai-síkságon, Dunapataj–Kalocsa–Miske–Hajós között egészen szabályos, félkör alakú, a holocén korban lefűződött, feltöltődött morotvákat találunk. Közülük állandóan csak egy morotvában van víz, a Szelidi-tóban, ami közeli vízgyűjtő területe révén a Kékesi- és Kapaszkodó-réttel simul Mikla-pusztához.





A tó 5 km hosszú, 150–200 m széles, 3–4 m mély, vízfelülete kb. 80 ha. Déli partján nyugugalomba jutott, lapos, erdősített futóhomokbucka, az úgynevezett „Várdomb” terpeszkedik, ami jelentős régészeti lelőhely. Háromezer éves urnák, népvándorlás és honfoglalás kori leletek kerültek innen a Magyar Nemzeti Múzeumba.

A Szelidi-tó sajátos vízösszetételű szikes tó. A tó mikroszkopikus élővilága igen gazdag, a kéalgák 29 faja között 4 olyan fajt is találtak, amelyek másutt nem ismertek.

A Szelidi-tó ma hármass rendeltetésű, ezek az üdülés, a horgászat és a természetvédelem.

A természetvédelem célja a tó különleges algavilágának, a parti zóna és a környező területek vegetációjának fenntartása. Amióta a tó feltöltésére szánt vizet a szomszédos gyepeken „pihentetik”, gazdagodott a tó és környékének madárvilága.

A vendégeket kiépített strandok várják. A Szelidi-tavat 360 hektáros természetvédelmi terület övezi, ahol kellemes sétákat vagy kerékpártúrákat tehet az idelátogató.

2400
m



TANÖSVÉNY A TERÜLETEN: KÉKMOSZAT TANÖSVÉNY

A tó mellett található 2,4 km hosszú tanösvény a Szelidi-tó keletkezését, a tó vizének sajátosságait, élőlényeit, valamint a vízparti területek élővilágát mutatja be. Kiindulópontja az üdülőfaluban, a Szittyó téren található. GPS: 46°37'36,751"É, 19°2'38,841"K

HARTAI DUNA-ÁG

A közelben közkedvelt kirándulóhely a Harta melletti Duna-szakasz, ahol fürdeni és horgászni is lehet. A hartai Duna-ág menti erdők területe 1996 óta helyi természetvédelmi oltalom alatt áll és a Natura 2000 hálózat része.

Itt található az EuroVelo6 nemzetközi kerékpárút Solt-Kalimajor és Harta közötti szakasza.

A kerékpárút a Duna mentén, a nyári gáton halad, így bepillantást enged a táj szépségeibe, élővilágába. A kerékpárút déli szakasza kisebb körtúrára is alkalmas vagy el lehet kerekezni rajta egészen a Szelidi-tóig.





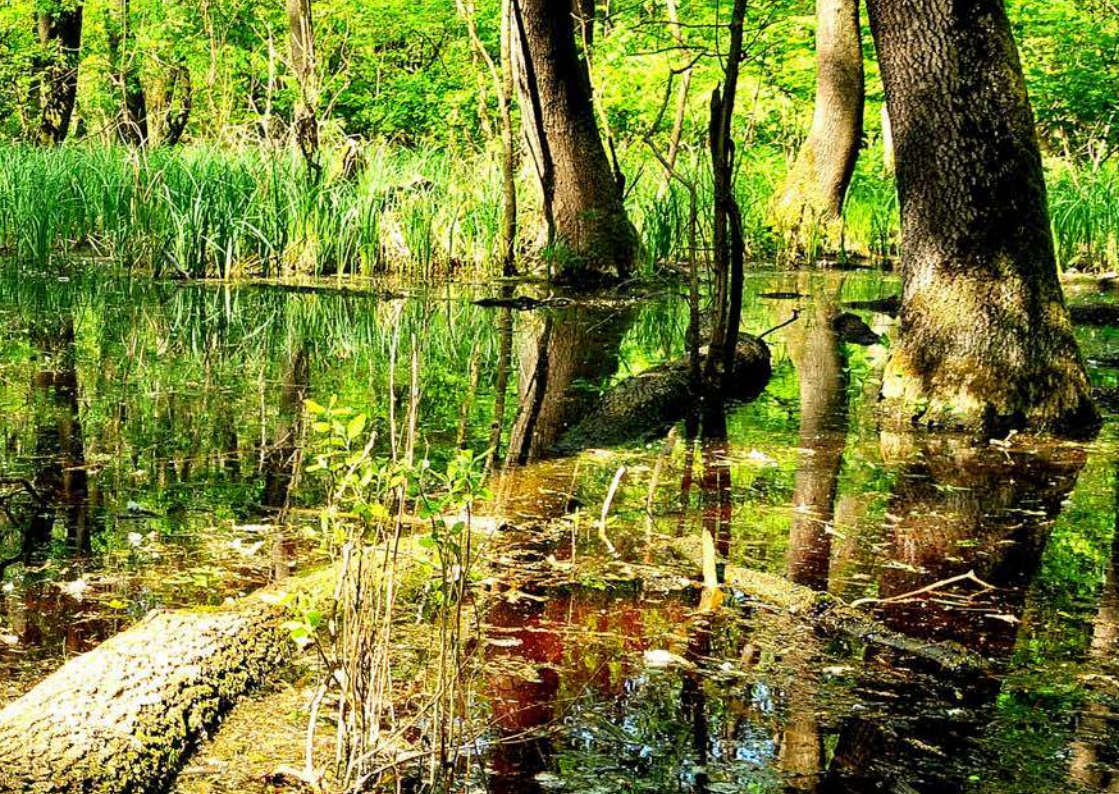
Barangolás a Kiskunság mocsárvidékein

A Duna menti síkság és a Homokhátság határvonalán húzódik a kiszáradó láp- és mocsárterületek több mint 100 km hosszúságú, de alig 1–5 km széles terület-sávja. Az északi, Akasztóig tartó szakaszon a Turján, míg attól délre az Őrjeg elnevezés jelöli ezt a vízgazdag tájat. A 10–20 m-rel a Turján-vidék fölé magasodó Hátságperem felőli talajvízszivárgás biztosítja e kiemelt jelentőségű ökológiai folyosó viszonylagos vízbőségét.

PESZÉRADACSI-RÉTEK

A nemzeti park Peszéradacsi-rétek nevű területe a Duna–Tisza köze egyik legkülönlegesebb részén fekszik. A Turján-vidék a hajdani rendszeres, tartós vízborításnak és a korábbi birtokrendszernek köszönheti, hogy természetközeli állapotában maradt. A 20. század közepéig a térségre a külterjes állattartás volt





a jellemző. Erre utalnak a régi elnevezések is: Gulya-, Ménes-, Tehén-járás, Széna-dűlő, Csíkfogó, (Farkas) Ordító, Daruköltő-turján.

Növénygyűtteseiben a mélyebb fekvésű részeken megmaradt nádasoknál jóval gyakoribbak a lápos réti talajokon kialakult magassásoszsombékos területek. Ilyen helyen él a tőzegpáfrány, a mocsári nőszirm és a mocsári gólyahír. Itt bontják szirmaikat a terület legszínompásabb virágai, az orchideák. A legmagasabb térszinteken sztyepprétek a jellemzők. Itt él a ritka és veszélyeztetett mocsári kardvirág egyik legjelentősebb hazai állománya.

A virágos réteket járva szembetűnik, hogy milyen sokszínű a gyepek lepkefaunája.

Az élőhelyek változatossága miatt a Duna-Tisza köze minden gyíkfaja előfordul itt, még a jégkori maradványfajként nyilvántartott elevenszülő gyík is. Továbbá ez a terület két ritka hullófafaj, a rézsiszló és a fokozottan védett rákosi vipera élőhelye is.

Kunadacson egy tájház fogadja a látogatókat, ami előzetes időpont-egyeztetés alapján látogatható (www.kunadacs.hu).





1800
m



TANÖSVÉNY A TERÜLETEN: KOSBOR TANÖSVÉNY

Az 1,8 km hosszú tanösvény a Turján-vidék láp- és mocsárvilágát, az ember tájformáló szerepét és a terület növényritkaságait mutatja be. A Kunadacs előtti Horgászcentrum és Pihenőpark mellett található úgynevezett Csikó-kertből indul. Megközelítés: a Kunszentmiklós–Kerekegyháza összekötő úton, Kunadacstól kb. 3 km-re.

GPS: 46° 56' 5,216" É, 19° 19' 34,015" K



KOLON-TÓ

A Turján-vidék legnagyobb, édesvízi mocsara a Kolon-tó, amely a közel 3000 hektáros védett terület egyharmadát foglalja el. Erősen benőtte a nádas az előregedő tavat. A nádasok egyhangúságát mesterségesen megnyitott vízfelszínnek szakítják meg. A parti zónában terjed a széleslevelű gyékény, és jó vízellátású zombékosokra is bukkanhatunk. A tavat szegélyező láp- és mocsárrétek, nedves kaszálók vírárgompája májusban teljeseedik ki. Nem ritka az epergyöngyike, a réti iszalag, a mocsári kardvirág vagy a szibériai nőszirm sem, májustól pedig virágoznak az orchideák. Ezekbe a fajgazdag rétekbe ékelődik Páhi határában a Közös-erdő, mely a Duna–Tisza köze egyik legjobb állapotában megmaradt tölgy-körisszil ligeterdeje. A tó nyugati oldalán a Bikatorok erősen tagolt buckavidéke nyílt homokpuszta gyep. A változatos élőhelyek sokasága gazdag állatvilágnak is otthont ad. A Kolon-tó vizében különleges halfajok is élnek: a fokozottan védett lápi póc és a védett réti csík.

A Kolon-tó régóta híres gazdag madárvilágáról. A nagy összefüggő nádasok biztosítanak zavartalan fészkelési lehetőséget a gémekek számára. A nádasok énekesmadár állományja fészkelési és vonulási időszakban roppant fajgazdag és népes. A Kolon-tó nyugati partján, Izsáktól 6 kilométerre található a Madárvárta. Évente több tízezer madár – elsősorban nádi énekes – lábára kerül jelölőgyűrű különböző kutatási programok keretében. A Kolon-tó gazdag életközösségeinek megismerésére egyénileg és szervezett formában is lehetőség van (www.kolon-to.com).



8000
m



TANÖSVÉNY A TERÜLETEN: ORCHIDEA TANÖSVÉNY

A Kolon-tavat déli-délkeleti irányban szegélyező lápréteket bemutató tanösvény nyolc kilométeren át vezet a látogatókat a Páhi-réteken és a Közös-erdő szélén. Témája a Kolon-tónál megtalálható orchidea fajok. A tanösvény Páhi központjából indul, az érdeklődők a gólyafészek alatt találhatják meg az indító táblákat.

GPS: 46° 42' 50,4" É, 19° 22' 54,6" K



3000
m



TANÖSVÉNY A TERÜLETEN: BIKATOROK TANÖSVÉNY

Izsákról a sárga sáv (Izsák–Kiskörös közötti) jelzésű túraúton közelíthető meg és érhető el a Kolon-tó nyugati oldala. A jelzett út földutakon halad, majd rávezet a tanösvényre, amely három kilométer hosszan mutatja be a táj igazi különlegességét, a homokbuckák és a láp élővilágát. A régió egyik legmagasabb pontján, a „Bikatorok-hegyen” egy kilátóból tekinthetnek körbe a látogatók. A táj évszakonként különböző, gyönyörű képet mutat, így a tanösvény bejárását egész évben javasoljuk. GPS: 46°46'09.2"É, 19°19'46.4"K

A sárga sáv jelzésű úton délnyugati irányba haladva utunk során érintjük még a műemlék Solt-szentimrei Csonkatornyot, ami egy Árpád korabeli templomrom. Az 1200-as évek végén vagy az 1300-as évek elején épülhetett, egy valamikori római contra clastrum helyén. Az épületen 1961-ben végeztek először állagmegóvási munkákat, majd 2000-ben újabb felújítás történt. A torony előtt álló kereszt Szent Imrét ábrázolja. GPS: 46.745188 É, 19.238019 K

KISKÖRÖSI TURJÁNOS

Kiskörösön, a Baross Gábor utcából induló sárga sáv jelzésű turistaút kis szakaszon érinti a Turjánvidék egyik legszebb erdőtársulását, a Kiskörösi Turjános Természetvédelmi Területet. A láperdők pangó vizünek látszanak ugyan, de valójában lassú utánpótlást kapnak a felszín alatt a Duna-völgy irányába szivárgó talajvízből. A jellemző körises-éger láperdő első pillantásra szinte a szubtrópusi mocsárerdők hangulatát idézi: sötét és zárt. A magasabb fekvésű, már nem vízállásos területek eredeti növényzete gyöngyvirágos tölgyes lehetett. Ennek már csak a nyomait találjuk a kiskörösi Szücsi-erdőben.

Kiskörösön található a 19. század legnagyobb magyar költőjének, a Kiskunság szülöttjének, Petőfi Sándornak a szülőháza és a János Vitéz Látogatóközpont, ahol interaktív módon kerül bemutatásra Kukorica Jancsi élete (www.kiskoros.hu).





TERMÉSZETLESEN

Császártöltés és Hajós környékén

A kiskőrösi turjánostól délre az Őrjeg legjelentősebb területei találhatók, ahol a Felső-Bácska löszös nyugati peremvidéke Kecel és Baja között több mint 40 km hosszan, helyenként meredek letöréssel kíséri a Duna-völgyet.

VÖRÖS-MOCSÁR

A hajdani vízi világ legértékesebb eleme az Őrjeg középső része, a Császártöltés közelében fekvő Vörös-mocsár Természetvédelmi Terület.

A mocsár óholocén Duna-mederben jött létre. A feltöltődés során a tómederben felhalmozódó elhalt növényi maradványok tőzeggé alakultak. A táj arculatának átalakulása a tőzeg bányászatának következménye. A bányászat eredményeként tavak jöttek létre, amelyeket a bányászat abbahagyása után gyors ütemben visszahódított a természet.

A tavak dús növényzete kitűnő búvóhely az állatvilág számára. A tél kivételével madárdaltól hangos a nádas. A szabad víztükrű tavakon hagyományos, kisszerszámos halászat folyik, némelyik tó pedig sport-horgász célokat szolgál.

A magaspartnál (az üzemen kívüli téglagyár mellett) nemcsak a színpompás gyurgyalagok miatt érdemes megállni, hanem azért is, mert innen nyílik a legszebb kilátás a löszfal lábánál elterülő védett területre. A környéken intenzív szőlő- és szántóföldi kultúrák honosodtak meg az 1700-as években betelepített német ajkú lakosság szorgalmas munkájának köszönhetően.



Itt találhatók az ország legnagyobb pinceegyüttesei: a Hajósi Pincefaluban önálló településformaként 1100, Császártöltés belterületén több mint 1000, Nemesnáduddvaron 700 pince sorakozik.

Az Őrjeg bejárása Érsekhalma és Császártöltés között az országos kék sáv és a kék négyzet jelzésű úton lehetséges (turistautak.openstreetmap.hu).

Másik lehetőség a Császártöltésről induló, Ősi ösvény nevű sétaút 8,5 kilométer hosszú szakaszának bejárása, ami végigvezet a falu határában, az Öreghegyen, a Szamár völgyben, a Káposztáskerti pincesoron. Az Őrjeg területeinek a megtekintésére az 54-es főút mellett több megfigyelőpont is könnyen elérhető a Kecel-bajai magasparton. Császártöltés belterületén a Szálás Béla-kilátóról vagy Pincesor utcáról jól belátható a település és környéke.

2000
m



TANÖSVÉNY A TERÜLETEN: VÖRÖS-MOCSÁR TANÖSVÉNY

A tanösvény két végpontjánál álló löszdombokról az 54-es út 64. és 68. kilométerénél jól belátható az Őrjeg. A két kilométer hosszú tanösvényen a tőzeges mocsár jellemző életközösségeit és a löszpartok madárvilágát figyelhetik meg a látogatók.

CPS: 46°26'6,705"É, 19°10'42,210"K

HAJÓSI KASZÁLÓK ÉS LŐSZPARTOK

A Hajósi kaszálók és lőszpartok Természetvédelmi Terület nevéből is sejteni lehet, hogy közel járunk a borairól és pincesoráról híres Hajós településhez. Tájéképileg is vonzó, az alföldi képzeteket meghazudtolóan változatos, tagolt tájrészlet jellemzi Hajós környékét. Óshonos háziállatunkkal, a bivallyal találkozhat az ide látogató vendég, hiszen egy egész bivalygulya védi az értékes lápréteket az inváziós növények ellen. A terület szabadon látogatható a kijelölt nyomvonalon.

Az itt található természeti értékeket legkönnyebben a kék négyzet jelzésű túraútvonal mentén haladva fedezhetjük fel. A túraútvonal kiindulópontja az 54. sz. útvonal mellett található egykori Csala-csárdánál van és egészen a hajósi pincefaulig vezet a túrázókat. Itt csatlakozik az Országos Kéktúra útvonalához.

Ahogy a Duna–Tisza közti Homokhátságon, a Kéktúra alföldi szakaszán délebbre haladunk, az Illancs igen változatos domborzatú homokvidékét érintjük. Itt található a Duna–Tisza köze legmagasabb pontja, a 174 méter magas Ólom-hegy, a tetején kilátóval, amit a kék sáv is érint. A környező erdők jelentős része a homokkötés óriási erőfeszítéseket követelő munkájának eredménye.

Az Illancs Homokhátság egykor jellemző különleges növényzete ma már csak az 1975 óta védelem alatt álló Kéleshalmi-homokbuckák természetvédelmi területen figyelhető meg.



1000
m



TANÖSVÉNY A TERÜLETEN: NATÚRA TANÖSVÉNY

Kecel után az 54-es számú főút 63-as kilométerétől nyugati irányba keskeny aszfaltút vezet az egykori tőzegbánya telephelyéig, ahol ma halászcserda várja a vendégeket. Az egykori bányatavakból kialakított horgászto partján kulturált környezetben, kellemes séta közben ismerkedhetnek a látogatók a vízi és vízparti életközösségekkel, valamint a tőzegbányászat hazai történetével. Kiránduló családoknak ajánljuk. Horgászatra is van lehetőség.

www.naturahorgaszpark.hu GPS: 46° 30' 15,425" É, 19° 11' 36,182" K

Kéleshalomról a kék sáv jelzésű úton továbbhaladva utolsó állomásunk Kunfehértó, ahol a 120 hektáros Holdrutás-erdő található.

A védett területet egyetlen növényfaj, a virginiai holdruta háborítatlan fennmaradása érdekében alakították ki. Az egykor feltehetően gyöngyvirágos tölgyes erdő faállományának jelentős részét ma akác alkotja, amelynek egyetlen jelentős természeti értéke a virginiai holdruta. A virginiai holdruta az ősi harasztok közé sorolható, legközelebbi rokonai a páfrányok.

A holdruták más fajai az egész északi mérsékelt övben elterjedtek, a leggyakoribbak Észak-Amerikában. Az utóbbi évek botanikai vizsgálatai a holdruta mellett az Alföldön ritkának számító szálkás pajzsikát, vagy az orchideafélékhez tartozó kis- és széleslevelű nőszőfüvet és a madárfészek kosport is felfedezték a területen.



FÖLDTANI ÉRDEKESSÉGEK A LŐSZVIDÉKEN

Hajóstól délre a kék sáv jelzésű turistaúton érhető el gyalogosan Érsekhalma. A település közelében található az Érsekhalmi Hét-völgy Természetvédelmi Terület, amely a Kecel-bajai magaspart egyik geomorfológiailag legérdekesebb területe.

A magaspart, mint a folyószabályozás előtt vízjárta terület peremén húzódó szárazulat, már a bronzkorban is lakott volt. A középső bronzkorban épített erődített földvár sáncrendszerének maradványai még ma is láthatók. Ez a régészeti érték indokolta a ma természeti oltalmat is élvező terület egy részének 1991-ben „történelmi-régészeti jelentőségű védett terület”-té nyilvánítását. A löszös talajok jó termőképessége miatt a magaspart tetejét már évszázadokkal ezelőtt művelésbe fogták. A völgyek északnyugati lejtőin virít a tavasz egyik legkorábbi növénye, a tarka sáfrány, később az apró nőszirm és a törpe mandula bontja itt szirmait. Az érsekhalmi földvár szabadon látogatható, felszíni rekonstrukció keretében megerősítették a földvár maradványait.

Megközelíthető az 54. sz. főútról, az Érsekhalma településre vezető elágazásnál.

GPS: 46°21'32,27"É; 19°06'31,61"K



A két ritka löszformáció, a Madarasi- és a Katymári-téglavetők meglátogatása különleges élményt nyújt azoknak, akik a geológia iránt érdeklődnek. A madarasi szelvény jelentőségét adja, hogy a világ felszínének 10-11%-át alkotó löszös üledékek esetében itt fejlődött ki a legvastagabb rétegsor az utolsó löszképződés során.

A Katymári-téglavető Katymár településtől kb. 2 km-re DNY-i irányban található, a település belterületének Ny-i oldalán kivezető burkolt útszakasz mentén. A Madarasi-téglavető Madaras településtől kb. 1,5 km-re D-i irányban terül el, a település D-i oldalán kivezető burkolt útszakasz folytatásaként található földút mentén, a Kigyós-főcsatornánál.



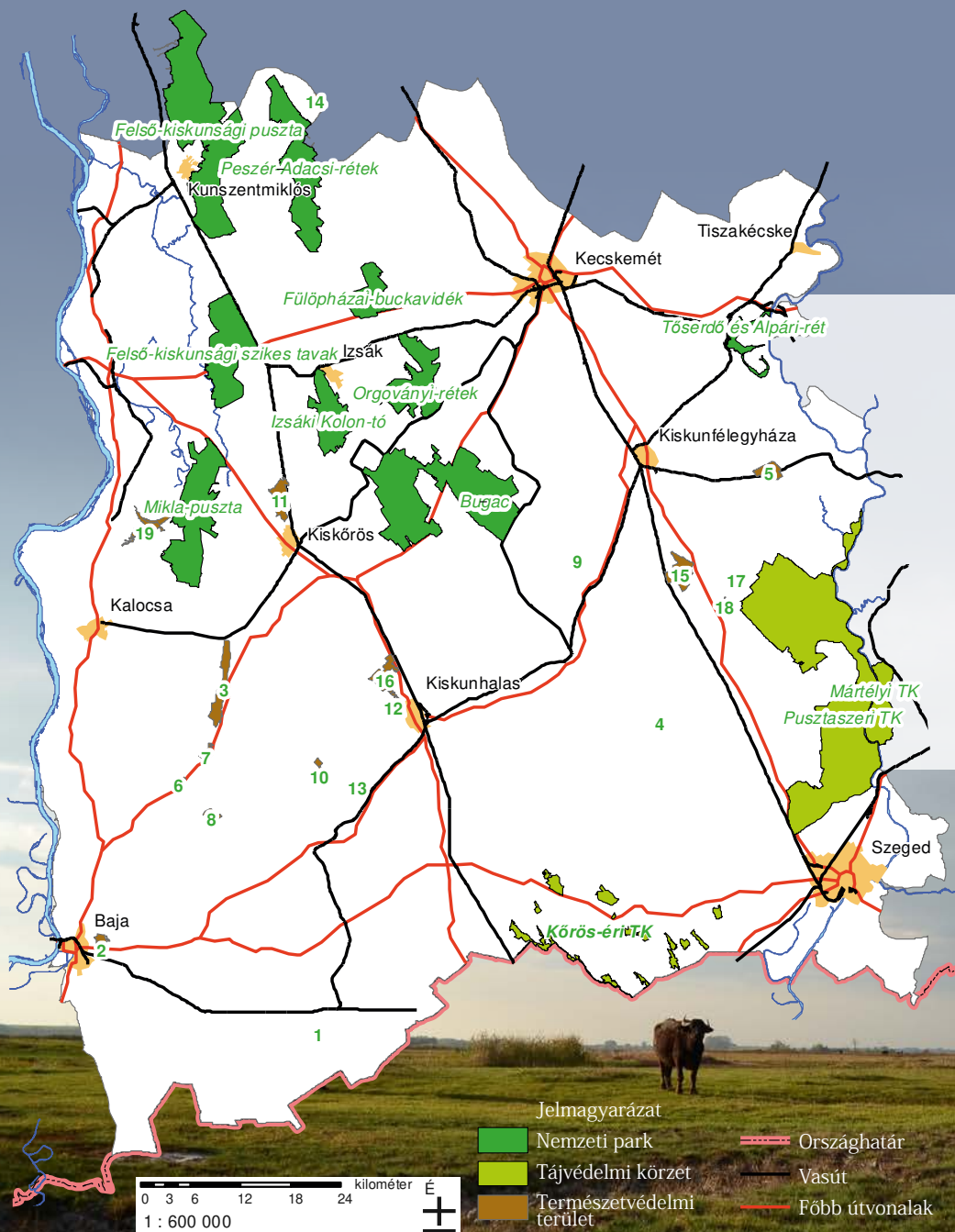
TANÖSVÉNY A TERÜLETEN: VASKÚTI HALMOK TANÖSVÉNY

A Vaskút közelében levő egykori halmok nagy valószínűséggel a szarmata kor emlékeit hordozzák. A tanösvény megközelíthető Vaskút település belterületétől délre, a Vaskút és Gara településeket összekötő műút melletti mezőgazdasági telephelyen keresztül kialakított úton.

GPS: 46°05'23,9"É; 19°00'29,50"K



A Kiskunsági Nemzeti Park Igazgatóság működési területe



Irány a Kiskunság!

Az 1975-ben alapított, közel 500 km² területű Kiskunsági Nemzeti Park kilenc részegysége, továbbá az Igazgatóság három tájvédelmi körzete és tizenkilenc természetvédelmi területe hűen reprezentálja a Duna–Tisza köze fennmaradt természeti viszonyait és ezek kultúrtörténeti vonzatait. A történelmi idők néha robbanásszerű, máskor lassan örlő folyamatai itt is jelentős változásokat eredményeztek. Elég, ha a honfoglalás vélhetően ide kötődő eseményeire, a pusztásodásra, a kunok és a mezővárosok nagyarányú állattartására, az ember előidézte újkori homokmozgásokra, vagy a szőlő-, gyümölcs-, kertkultúrára és az attól elválaszthatatlan tanyási gazdálkodásra gondolunk. A kultúrtájja formált Kiskunságban még ma is vannak üdítő, élményt nyújtó és sok meglepetést tartogató maradványterületek, mint a vadvízes szikések, a hullámos felszínű buckavidékek. Azok a vizes élőhelyek is megismerésre méltóak, melyek a vízrendezések előtti táj természetes megjelenését őrzik. Irány tehát a Kiskunság, ismerjék és szeressék meg a tájait!

1. Bácsalmási Gyapjas Gyűszűvirág Termőhelye TT
2. Bajai földikutya-rezervátum TT
3. Császártöltési Vörös-mocsár TT
4. Csólyospálosi földtani feltárás TT
5. Csongrádi Kónyaszek TT
6. Érsekalmi Hét-völgy TT
7. Hajósi-kaszáló és löszpark TT
8. Hajósi Homokpuszta TT
9. Jászszentlászlói Kalmár-erdő
10. Kéleshalmi-homokbuckák
11. Kiskőrösi-turjános TT
12. Kiskunhalas-Fejéteki Mocsár TT
13. Kunfehértói holdrutás erdő TT
14. Kunszepéri Szalag-erdő TT
15. Péteri-tavi madárrezervátum TT
16. Pirtói-homokbuckás TT
17. Pusztaszeri Fülöp-szék TT
18. Pusztaszeri Hétvezér Emlékmű TT
19. Szelidi-tó TT





TÉRDIG
a Kiskunság homokjában

A Duna–Tisza köze közepén fekvő Homokhátság bejárására számos lehetőség kínálkozik, amihez a legjobb kiindulópont Kecskemét. Kecskeméttől déli és dél-nyugati irányban található a félsivatagi hangulatot árasztó nemzeti parki tájak.

A Homokhátság átlagos tengerszint feletti magassága 120–130 m, a Duna-völgyénél 30–40 méterrel magasabb. A Hátság az Ős-Duna hordalékanyagából képződött. A futóhomokot a szél a pleisztocén- és a jelenkorban halmozta fel. A Homokhátság kiterjedése 7400 km², felszínét lepelhomok-síkságok, tagolt homokdűne vonulatok és ezek formakincse jellemzi. A szél vájta mélyedéseket korábban szikes tavak sokasága töltötte ki.

FÜLÖPHÁZI BUCKAVIDÉK

Egy hosszú, Kunadacstól Orgoványig húzódó buckavonulat középső része a fülöpházi buckavidék. Felejthetetlen élményt nyújt a látogatóknak a mozgó homokfelszínek látványa, ahol még ma is megfigyelhető a szél felszínformáló munkája. A buckavonulat keleti oldalán négy, ma jobbára száraz, szikes tömeger taláható (Kondor-tó, Szappan-szék, Szívós-szék és a Hattyú-szék). A május–júniusi, ezüstös színben tündöklő „árvalányhaj virágzás” különleges hangulatot ad ennek a hullámos felszínű vidéknek.

Növényzete a szélsőséges klímaviszonyokhoz és a magas mésztartalmú talajokhoz alkalmazkodott. Állatvilágának fajösszetételét alapvetően az extrém környezeti feltételek határozzák meg. Nem ritka a magas nyári talajfelszíni hőmérséklet, ezért a sivatagihoz hasonló életmódot folytató rovarokat, sáskákat, hangyalesőket, szöcskéket találhatunk itt. A gazdag rovarvilág bőséges táplálékot ad a barna ásóbékának, a homoki-, a fürge- és a zöld gyíknak. A rovarvilág sok madarat is vonz a homoki gyepekre és erdőkbe. Olyan színompompás madarak élnek itt, mint a sárgarigó, a búbosbanka, a szalakóta és a gyurgyalag.

A fülöpházi területet az 52-es számú főúton közelíthetjük meg, de elérhető Kerekegyháza felől is. Az 52-es főút 20-as kilométerénél található a Naprózsa Ház és a Naprózsa Erdei Iskola, melyek programjaikkal a homokvilág megismerését segítik.
GPS: 46° 52' 6,737" É, 19° 25' 33,075" K



8000
m



TANÖSVÉNY A TERÜLETEN: BÁRÁNYPIROSÍTÓ TANÖSVÉNY

A tanösvény a félig kötött homokterületek geológiai, növény- és állattani jellemzőit mutatja be. A Naprózsa Ház melletti parkolónál kezdődik, hossza 2 km. GPS: 46°52'4,961"É; 19°25'31,551"K

8000
m

TANÖSVÉNY A TERÜLETEN: GARMADA TANÖSVÉNY

Szintén a Naprózsa Erdei Iskola parkolójából indulhatunk – az 52-es úton átkelve – a kb. 8 km hosszú gyalogtúrára a tanösvényen. Egyik ága az üzemen kívüli somodi tanyáig, a másik ága pedig Fülöpháza központjába vezet a turistát.

ORGOVÁNYI-RÉTEK

Az Orgoványi-rétek nevű nemzeti parki egység Ágasegyháza és Orgovány községek között elterülő, mocsarakkal, láprétekekkel, nedves kaszálókkal, szikesekkel és homokbuckákkal tarkított tája két nagy egységre bontható: keleti és déli részén az Ágasegyházi-rét, az Orgoványi-nagyrét és a Csíra-szék élővilágát az időszakos vízhatások határozzák meg, nyugati része homokbuckák száraz területe. Az orgoványi homokbuckák formakincse megegyezik a fülöpháziival és a bugacival, de növényzete a kettő közötti átmenet.

2300
m

TANÖSVÉNY A TERÜLETEN: REKETTYE TANÖSVÉNY

A területen a Csíra-szék és az Ágasegyházi-rét É-i része a piros sáv jelzésű túraútvonalon látogatható. Ágasegyházan az erről leágazó a piros négyzet jelzésű úton, ami Orgoványig vezet, érhető el a tanösvény. Utunk során megismerhetjük az Orgoványi-rétek földtani fejlődését, felszínrajzát, élővilágát, valamint a területen jellemző tanyavilágot. GPS: 46° 48' 41.239" 19° 28' 39.134"

BUGAC

A nemzeti park legnagyobb és domborzatát tekintve is legváltozatosabb területe Bugac, ami Kecskemét-től délnyugatra fekszik. A turizmusnak mai napig kedvelt célterülete. Bugac nemcsak egy természeti látványosság, hanem kultúrtörténetünk egy darabjának, a szilajpásztorok és a tanyai gazdálkodás emlékeinek hordozója.

Itt rendezik meg évente Közép-Európa legnagyobb hagyományörző fesztiváljait (Kurultáj, Ősök Napja), melyek minden év augusztusában ezreket vonzanak a pusztaságba.

Bugacon az egykori monostor romjai (Aranymonostor) és a mellette felépülő bemutatóhely az Árpád kori időszak helyi vonatkozásaival ismerteti meg a látogatót. Az Alföldfásítási Múzeum pedig a homokfásítás 19–21. századi folyamatait dolgozza fel.

A Karikás csárdánál léphetünk be a homok birodalmába, a bugaci pusztára. Neve hallatán talán sokaknak egy fátlan, asztallap simaságú puszta képe jelenik meg, de a valóság más. A területen két nagy buckavonulat húzódik végig. A gerincek és völgyek közti relatív szintkülönbség elérheti a 20 m-t is.

A legnagyobb kiemelkedések mindig fontos szerepet játszottak az ott élő emberek életében. Ezt tükrözi a nevük is: Messzelátó-hegy, Lóállás, Betyár-állás, Pipagyújtó-hegy. A buckasorokat északkelet felől a bugaci puszta váltja fel. A terület azonban itt sem teljesen sík. Az egyre szárazabbá válás miatt innen is eltűntek a szikes tavak, és velük együtt száradtak ki a buckaközi semlyékek és lápok is.

Jellemző növénytakarója a nyílt homokpusztagyep. Az itt kialakult szárazságtűrő borókás-nyáras erdőknek nevezik ősbörökásnak. Az elmúlt két évtized hatalmas erdőtüzei Bócsán 1600, Bugacon 1000





hektáron pusztították végig ezt a homoki csodavilágot.

Az erdők széléin, a tisztásokon a gyorsan felmelegedő homokon már kora tavasszal megindul az élet. Az első virágzó növények között találjuk a fekete kökörcsint. Könnyen észrevehető a homoki pimpó, az apró virágú tavaszi kóhúr és a törpe árvácska. Májustól teljeseedik ki a buckák növényvilágának színpompája. A nyílt homokfelszíneken a báránypirosító és a naprózsa mellett jól érzi magát a sárga virágú homoki varjúháj, a homoki vértő, a szalmagyopár és a homoki nőszirm. Ősszel hozza virágát egyik beenszülött növényünk, a homoki kikerics.

A bugaci pusztához évszázadok óta hozzátartoznak az ősi magyar háziállatok: a magyar szürkemarha, a racka juh és a ló.

Bugac lassan 100 éve idegenforgalmilag is kedvelt része a hajdani kecskeméti pusztának. A tanösvények, a Páasztormúzeum és a csárdák sok élményhez juttatják a látogatókat.

BODOGLÁRI HOMOKBUCKÁK

TANÖSVÉNYEK A TERÜLETEN:

A puszta megismerésére a rövid vagy hosszú körséta utak bejárását javasoljuk, melyek meghatározott részein kitáblázott szakaszok találhatóak.

700
m



MADARAK ÉS FÁK ÚTJA: A rövid pusztai körséta (2,2 km hosszú) kitáblázott szakasza a Madarak és Fák útja, melynek hossza 700 m.

3000
m



BORÓKA TANÖSVÉNY

A hosszabb pusztai körséta 9 km hosszú, melynek kitáblázott szakasza 3 km. Ez a körséta út a Hittanya volt vasúti megállótól a kisvasút nyomvonalával halad el, majd nagyobb kerülőt téve pusztai homokutakon kanyarogva tér vissza a Karikás csárdához.

GPS: 46° 40' 6,905"É; 19° 38' 0,900"K

Információ: www.bugacpuszta.hu, tel.: +36-76/575-112, E-mail: info@bugacpuszta.hu



Bugactól nem messze, Kiskunmajsa határában található a tartós szegfű élőhelye, a bodoglári homokbuckák területe. A fokozottan védett tartós szegfű hazánk bennszülött növényfaja, amely kizárólag a Duna–Tisza közén fordul elő. Egyik legnagyobb állománya Bodoglár térségében található.

1000
m



TANÖSVÉNY A TERÜLETEN: TARTÓS SZEGFŰ TANÖSVÉNY

A tanösvény bemutatja a tartós szegfű élőhelyeül szolgáló Natura 2000 terület természetvédelmi értékeit, a fokozottan védett növényt, valamint a faj védelme érdekében végzett természetvédelmi tevékenységeket. A tanösvény pallósora 500 méter hosszan kanyarog egészen a buckatetőn felépített kilátóig. Információk a tanösvény látogatásával kapcsolatban: www.tartosszegfu.hu

GPS: 46°32'13,76"E, 19°35'23,767"K



PÉTERI-TÓ

Egy bugaci és kiskunfélegyházi kirándulással összeköthető a Petőfiszállás és Pálmonostora közelében levő Péteri-tó természetvédelmi terület meglátogatása az 5-ös számú főút mentén.

A Péteri-tó természetes szikes tó, melyből egy három egységből álló halastórendszert alakítottak ki a homoki ligeterdő, szikes pusztai környezetben. Mintegy 200 madárfaj fordul itt elő. A nádasok vízimaradok, a tőszegélyi szikések a sziki madarak élőhelyei.

FEJETÉK-MOCSÁR



3500
m



TANÖSVÉNY A TERÜLETEN: VÖCSÖK TANÖSVÉNY

A 3500 m hosszú hurokszerű útvonal tíz információs ponttal rendelkezik. Megközelítése: Az 5-ös számú főútvonalon Kiskunfélegyházától délre, a 127-es kilométertáblánál található a nemzeti park igazgatóságának kutatóháza, és innen indul a Vöcsök tanösvény is. Parkolás a kutatóháznál lehetséges.

GPS: 46°35'42,525"E, 19°55'15,504"K

Homokhátsági barangolásunk utolsó állomásai Kiskunhalas környékén találhatóak. Az első látogatásra javasolt helyszín a Fejeték-mocsár. A Duna–Tisza közére hajdan jellemző kiterjedt tőzeges mocsarak és nedves rétek egyik utolsó maradványa.

CSÓLYOSPÁLOSI FÖLDTANI FELTÁRÁS



4000
m



TANÖSVÉNY A TERÜLETEN: FEJETÉK TANÖSVÉNY

A tanösvény indító táblája a mocsár déli végében, a Tóth-horgászto bejáratától kb. 70 méterre található. A tanösvény a zombékosok, láperdők, láprétek világával, valamint a nemzeti park élőhely-helyreállítási törekvéseivel ismerteti meg a látogatót. GPS: 46°27'0,276"É; 19°27'40,498"K

Egy kiskunhalasi vagy kiskunmajsai fürdőzés után javasoljuk, hogy ejtse útba a Csólyospálosi Földtani Feltárást. A Duna–Tisza közének állandó és időszakos szikes tavaiban a kőzetképződéshez kedvező viszonyok következtében indulhatott meg a karbonátiszap kőzetté válása, így jött létre a réti mészkő. A kialakult réti mészkövet 1–2 m vastagságú löszös-homokos fedőréteg takarta be ez elmúlt évezredekben. A csólyospálosi feltárás egyike azoknak a hajdan jelentős számú kővágó helyeknek (bányáknak), amelyek a hátság keleti, lankás lejtőjén sorjázó szikes tavak fenékszintű kőzetanyagát hasznosították. A réti mészkövet az itt élők „darázkőnek” nevezték a darázs-fészkekre emlékeztető lyukacsos szerkezete miatt. A réti mészkő a Kiskunság egyetlen jó minőségű, ugyanakkor könnyen megmunkálható szilárd építőanyag. Ebből épültek a kőkutak, de nagyobb épületek, templomok alapjai, sőt vakolt felmenő falai is. Ezért a hajdani kővágó hely kultúr- és gazdaságtörténeti emlékként is jelentős.

A bemutatóhely Csólyospálos településtől észak-



keletre, a temetővel szemben található dűlőúton közelíthető meg. GPS: 46°25'36,68"É, 19°51'51,11"K



LÁTOGATÁS az Alsó-Tisza mentén

Alpári-rét Lakitelek és Tiszaalpár között. A nemzeti park legkisebb területének festői szépségét a Szikrai- és Alpári Holt-Tisza ágak, az azokat kísérő liget- és láperdők, ártéri mocsarak és mocsárrétek adják. Ez a Tisza menti táj őrízte meg leginkább azokat a tájképi és természeti értékeket, amik a folyószabályozás előtti időket jellemezték.

Az 1850-es években végrehajtott folyószabályozás során jött létre a Szikrai- és az Alpári Holt-Tisza. A korábbi természetes mederfejlődés során fűződött le a Kis- és a Nagy-Sulymos, valamint a Dög-Tisza, melyek feltöltődése igen előrehaladott. A holtágak természetes úton már nincsenek kapcsolatban az élő Tiszával. Friss vizet a gyakori árvizek idején kapnak.

A holtágak gyékényes-kákás partjait a nyíltabb vizeken a tündérrózsás-sulymos hínártársulások váltják fel. A magasabb térszinteken a galériaerdőkben évszázados tölgyek és a matuzsálemi kort megért fehérnyárfák élnek.

A szikrai és az alpári holtág nemcsak a természet védelmét, hanem a kikapcsolódást is szolgálja. Tóserdő és Tiszaalpár üdülőtelepei évente több tízezer vendégnek biztosítanak pihenési lehetőséget. A horgászok fogási naplója a bizonyíték arra, hogy a keszegek és kárászok mellett élnek itt természetes pontyok, csukák, kapitális harcsák is.

A terület történelme több ezer éven át követhető vissza. Az első lakosok mintegy háromezer évvel ezelőtt, a bronzkorban telepedtek le itt, s építettek sánccal körülvett földvárakat a mai alpári Templomdombnál, az akkor még a Tisza által két oldalról védett magasparton. Anonymus krónikája szerint az alpári csatamezőn aratott győzelmet Árpád vezér Zalán, bolgár fejedelem felett 895-ben.

TISZAALPÁR, ÁRPÁD KORI FALUREKONSTRUKCIÓ



3500
m



TANÖSVÉNY A TERÜLETEN: KONTYVIRÁG TANÖSVÉNY

Lakitelek-Töserdőn a 3,5 km hosszú sárga félkörrel jelzett, hurokszerű útvonal a holtág és az ártéri erdő felfedezésére alkalmas. A tanösvény a töserdei szabadstrandon, a Szikrai-Holt-Tisza hídjától indul, gyalogosan és kerékpárral is járható. GPS: 46° 51' 26,198" É, 19° 59' 15,502" K

400
m



TANÖSVÉNY A TERÜLETEN: FÖLDVÁR TANÖSVÉNY

A Tiszaalpáron található bronzkori földvár történetét és a bronzkori emberek életmódját ismerteti meg. Megközelítés: Tiszaalpár a 44. számú főúton és vasúton érhető el. A tanösvény a Templomdomb melletti Várdombon található. GPS: 46° 49' 29,560" É, 19° 59' 28,654" K

A hagyományos technikával és anyagokkal felépített Árpád korabeli lakóegyüttes a kísérleti régészet példája. A bemutatóhelyen a kora középkorra jellemző mindennapi élet és állattartás építményei, veremházak, kemencék, gabonátárolók, karám és kút tekinthetők meg.

Cím: 6060 Tiszaalpár, Szent István u. 1.

Látogatható: május 1. és október 31. között, kedd–vasárnap 10–17 óra között

Információ: Tiszaalpár, Művelődési Központ (Telefon: +36-76/424-106)

GPS: 47° 1' 31,157" É, 19° 7' 31,020" K



**TISZA-MENTI
KIRÁNDULÁSOK**
Csongrád megyében

Három tájvédelmi körzet is található ezen az összetett arculatú vidéken. A Tisza jobb partján a Pusztaszeri Tájvédelmi Körzet, bal partján a Mártélyi Tájvédelmi Körzet, míg Mórahalom mellett a Körös-éri Tájvédelmi Körzet felkeresése ad élményt.

PUSZTASZERI TÁJVÉDELMI KÖRZET

A Tisza jobb partján található hullámtér és az árvízvédelmi töltéseken kívül elterülő mentett területek tartoznak a tájvédelmi körzetbe. Területéből 5000 hektár a Ramsari Egyezmény hatálya alá eső nemzetközi jelentőségű vizes élőhely (Labodár, Sas-ér, Büdös-szék, Baksipuszta, Csaj-tó, Fehér-tó). Az erdőrezervátummá nyilvánított Sas-ér jó része fokozottan védett. A 19. századi folyószabályozások során alakult ki a Labodári- és az Atkai-Holt-Tisza, mely őrzi az egykori hullámterek növény- és állatvilágát, egyben kedvelt horgászvíz is.

A mély fekvésű semlyékekben természetes állapotú (Büdös-szék), vagy halastóvá alakított szikes tavakkal találkozhatunk (Csaj-tó, Fehér-tó).

A botanikai és zoológiai kutatások igazolták, hogy ez a terület hordozza a Dél-Alföld legértékesebb szikes pusztai élővilágát. A Duna-Tisza közti homokvidék és a Tisza-völgy érintkezése miatt itt homoki és szikes pusztai növénytársulások is védelem alá kerültek.

A Pusztaszer déli határában található **Büdös-szék** megőrizte a szikes tavak jellemző arculatát. A tó környéki úrmös szikes pusztát szikerek szabdalják. A Büdös-székől északra fekszik a tájvédelmi körzet egyik nagy halastórendszere, a **Csaj-tó**.

A Szeged északi határában fekvő **Fehér-tó** a tájvédelmi körzet legnagyobb tórendszere. 1939 óta országos védelemmel élve. Eddig a tavon és környékén 280 madárfajta figyeltek meg. A Fehér-tóban levő Korom-sziget a sirályok fészkelő helye. Az igazi madártömegek nyár végén, az ősz beköszöntével lepik el a tavakat. A libák és récék tízezres csapataihoz október közepétől darvak csatlakoznak.

A PUSZTASZERI TÁJVÉDELMI KÖRZET LÁTOGATÁSRA AJÁNLOTT HELYSZÍNEI:

TISZA-VÖLGYI BEMUTATÓHÁZ, SZATYMAZ

A látogatóközpont állandó kiállítása az Alsó-Tisza vidékének védett természeti értékeit, élőhelytípusait mutatja be. A közeli Beretzk Péter kilátóból a Fehér-tó madárvilága figyelhető meg. A látogatóközpontban lehetőség van kerékpárkölcsonzésre, fotósles igénybe vételére és a tórendszert felfedező túrákhoz szakvezetés is kérhető. Megközelítés: az 5-ös számú főúton a 157. és a 158. kilométerszelvény közötti parkolónál található az épület.

A bemutatóház előzetes bejelentkezéssel látogatható.

Információ: Ábrahám Krisztián; +36-30/6380-297; abrahamk@knp.hu

GPS: 46°20'1,780" É, 20°3'55,949" K



2000
m



TANÖSVÉNY A TERÜLETEN: SIRÁLY TANÖSVÉNY

A Tisza-völgyi Bemutatóháztól induló két kilométer hosszú tanösvény a szegedi Fehér-tó történetét és gazdag madárvilágát mutatja be. A 3. állomáson található kilátótornyból jól megfigyelhető a Korom-sziget nyüzsgő sirálytelepe. A tanösvény kiindulópontja a Tisza-völgyi Bemutatóház.

GPS: 46°20'1,261" É, 20°3'56,033" K

A TISZA ÁNYÁS–MINDSZENTI KANYARULATA

A merész ívű kettős kanyarban a Tisza legszebb panorámaképét csodálhatjuk meg. Ezen a szakaszon a folyó a kanyar homorú oldalát folyamatosan pusztítja, míg a belső oldalon hordalékot rak le, amelyből zátonyok, gázlók képződnek. Az Ányási-kanyar vadregényes hangulatát a magas partok, homokos teraszok is fokozzák. A szakadozó partban alakult ki a Dél-Alföld egyik legnagyobb partifecsketelepe.

A Baks–Mindszent között közlekedő komp a mai napig fontos átkelőhely, kerékpáros és bakancsos turisták gyakran veszik igénybe.

Június közepén a tiszavirágzás megfigyelésére kiváló helyszín az átkelőhely és környezete, amikor a nyári napforduló táján az esti órákban a víz felszínét milliónyi rajzók kérész hada lepi el.

A kompon átkelve Mindszentet érjük el. A településtől 5 percnyi kerékpárútra levő üdülőtelep és homokos strand a nyaralók, vízitúrázók kedvelt helye. A strand büfésora mögött egyszerű berendezésű kemping fogadja a nyaralókat, vízitúrázókat.

ÓPUSZTASZERI NEMZETI TÖRTÉNETI EMLÉKPARK

A Pusztaszeri Tájvédelmi Körzetben található a magyarság történelmének, múltjának és identitástudatának fontos emlékhelye, az Ópusztaszeri Nemzeti Történeti Emlékpark. Az emlékpark egész évben gazdag kiállításokkal, sokszínű programmal várja a látogatókat.

Tourinform iroda

H-6767 Ópusztaszer, Szoborkert 68.

Tel: +36-62/275-133; +36-62/275-257, 121-es mellék

Fax: +36-62/275-007, e-mail: opusztaszer@tourinform.hu.

www.opusztaszer.hu, www.facebook.com/opusztaszer

HÉT VEZÉR EMLÉKMŰ ÉS TANÖSVÉNY

Mint történelmi emlékhely az országos jelentőségű védett természeti területek között ritkaságnak számít. A pusztaszeri Hét vezér emlékmű emlékeztet Kecskemét és Pusztaszer történelmi kapcsolatára, hiszen a pusztaszeri legelők 1934-ig Kecskemét város birtokában voltak.

A honfoglalásnak emléket állító emlékmű az Árpád-halmon áll, amit korábban Kovácsné halmának neveztek. Közadakozásból valósult meg, 1900-ban avatták fel. Az alapzatán levő márványtáblán ez olvasható: „Magyarország 1000 éves fennállásának emlékére Kecskemét város támogatásával, közadakozásból emelte a Magyar Országos Diákszövetség”.

Az emlékművet Pusztaszer községből rövid sétával lehet elérni.

MÁRTÉLYI TÁJVÉDELMI KÖRZET

A Mártélyi Tájvédelmi Körzet már a Tiszántúlon, a Tisza bal parti hullámtérében fekszik. A vízjárás döntően befolyásolja a terület állapotát, élővilágát. Legértékesebb részei a Körtvélyes-sziget, a Körtvélyesi-holtág, a Solti-lapos, a Barci-rét és a kubikok. A 80–100 éves





nyárfákat, fűzfákat zömmel a töltések megépítése után telepítették. Megőrzésük mégis fontos és nemcsak tájképi szempontból, hanem mert sok odúlakó madárnak és denevérek adnak otthont. A tavaszi áradások idején a felmelegedő vizek benépesülnek az ívó pontyok, keszegek csapataival. A kikelt ivadékok bőséges táplálékot biztosítanak a környék gémtelpeinek és a vonuló halevő madaraknak. A szerencsés látogatók június derekán láthatják a víz fölött a kérészek nászrepülését, a tiszavirágzást. Mártély fő zoológiai értéke a gazdag madárvilága. Eddig 245 madárfajt regisztráltak a területen, a költő fajok száma 112. Ezért indokolt, hogy a tájvédelmi körzet 1979 óta szerepel a nemzetközi jelentőségű vadvizek jegyzékében.

A mártélyi Holt-Tisza népszerű nyaraló- és kirándulóhely, ahol a tanösvényeken minden fontos természeti látnivaló jól megfigyelhető. A képzőművészeknek is kedvelt alkotóhelye. Mártély környéke történelmi emlékekben is gazdag. Nemcsak a Tisza-szabályozás „szabadtéri múzeuma”, de újkori, bronzkori, szarmata, avar és a honfoglalás idejéből feltárt régészeti lelőhelyek is gazdagították a vidéket.

2650
m



TANÖSVÉNY A TERÜLETEN: HULLÁMTÉRI TANÖSVÉNY

A Mártélyi Tájvédelmi Körzet északi, Korhány elnevezésű részterületét mutatja be. A nyolc állomást felölelő ártéri túraút 2650 méter hosszú, 2–2,5 óra alatt bejárható. A tanösvényen megismerhető a Mártélyi-holtág kialakulása és a körülbelül 8000 évvel ezelőtti (újkőkor) Köröskultúra leletei is megtekinthetők.

6850
m



TANÖSVÉNY A TERÜLETEN: TISZAI TANÖSVÉNY

A hullámterek élővilágát és az élő Tiszát mutatja be. A 6850 méter hosszú ösvényen nyolc állomás található. Fő látványossága a holtágon átívelő, 200 méter hosszú pallósor, amely a mocsarak világába nyújt betekintést. A tanösvény állomásain az információs táblák mellett pihenőpadok is találhatóak.

4000
m



VÍZI TANÖSVÉNY

A Tisza vízi életét és a holtág vízi élővilágát mutatja be csaknem négy kilométer hosszan.





KÖRÖS-ÉRI TÁJVÉDELMI KÖRZET

A Duna–Tisza közének ez a határmenti sávja – Kelebia, Öttömös, Ásotthalom és Mórahalom homok- és löszvidéke – hajdan üde rétek, szikesedésre hajlamos buckaközök, homok-és löszpuszták finom tagolt-ságú mozaikja lehetett. A több tíz kilométeren át a magyar–szerb határt alkotó Körös-ér túlsópartján a hasonló értékeket hordozó, de kiterjedtebb területek szintén védelem alatt állnak.

A tájvédelmi körzet északi részegységei jellegzetes homoki élőhelyek. Enyhén buckás homokpuszta-gyep, telepített és természetes, tisztásokkal tarkított erdők, a mélyebb részeken nádasok és szikesedő laposok által tagolt területek. Erdői közül az Ásotthalmi Emlékerdő érdemel megkülönböztetett figyelmet, amely Kiss Ferencnek – Móra Ferentől kapott szép titulusa szerint a „szegedi erdők atyjának” – köszönheti megőrzött természetességét. Neki köszönhetően ezen az egyre szárazabbá váló homoki élőhelyen már több mint egy évszázada nincs erdészeti beavatkozás.

Az északi területsáv elkülönülten természeti oltalom alá vont részei: Bácsborista, az öttömösi Baromjárás, az Ásotthalmi Emlékerdő és az ásotthalmi Bogárzó.

A Körös-ér mellékén gazdag vízellátottságú semlyékek és láprétek maradtak fenn. Ezek közül a legismertebb az Ásotthalmi-láprét, amelyet a helyiek mindmáig Királyhalmi-rétként tartanak számon, de Csodarét néven is emlegetik. A tavaszi és nyári időszakban számos ritka növényfaj, az egyhajú virág, a mocsári kardvirág többezres állománya virít a területen.

A térség szikes tavai a Madarász-tó és a mórahalmi Nagy-széksóstó, melyeket korábban halastóként hasznosítottak. A tájvédelmi körzet határ menti részterületei: a Kelebiai-halastavak és erdők, a Magyar-erdő és az Átokházi-tőzeglánya, a Rívó-erdő, a Kissori-semlyék, a Csipaksemlyék, a Tanaszí-semlyék, az Ásotthalmi-láprét, a Madarász-tó és a mórahalmi Nagy-széksóstó.





3000
m



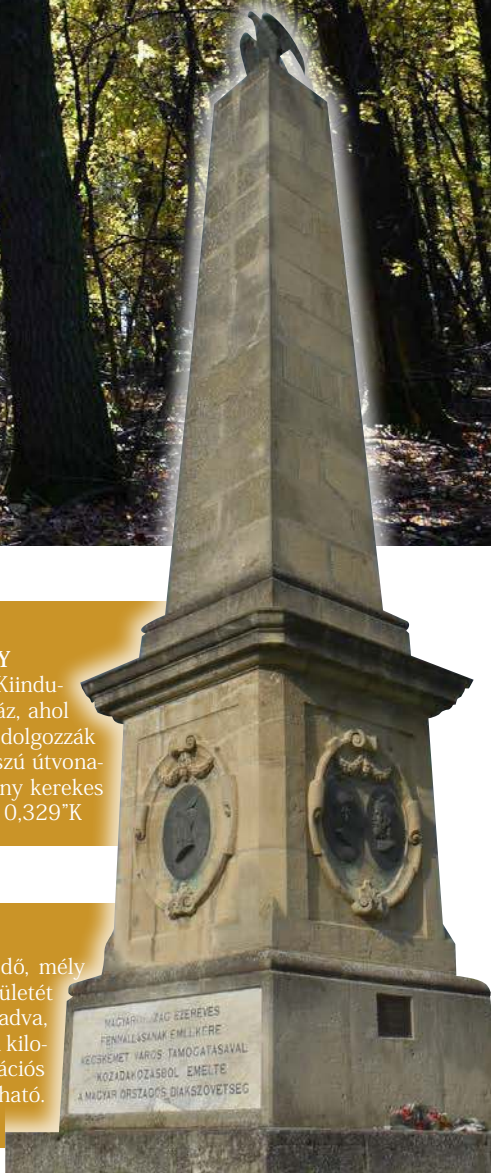
TANÖSVÉNYEK A TERÜLETEN: BÖLÖMBIKA TANÖSVÉNY

Mórahalomtól keletre, a Nagyszéksós-tó partján található. Kiindulópontja a röszei út mellett levő Nagyszéksósi Kulcsosház, ahol parkolni is lehet. Állomásai a tó történetét és madárvilágát dolgozzák fel. A háromnyelvű táblákkal kísért, három kilométer hosszú útvonalon emelt két kilátóból bivalyok is láthatók. Az egyik torony kerek székkel is megközelíthető. GPS: 46° 12' 44,297"É; 19° 57' 0,329"K

3000
m

CSIPAK TANÖSVÉNY

A Duna-Tisza közére egykor jellemző kiszáradó, szikesedő, mély fekvésű rétek élővilágát mutatja be. Csipak-semlyék területét Mórahalom központjából a Kissori úton két kilométert haladva, az első földútnál balra fordulva közelíthetjük meg. A három kilométer hosszú, hurokszerű tanösvény kezdőpontját információs tábla jelzi, és mind a tíz állomásán háromnyelvű tábla olvasható. GPS: 46° 11' 15,732"É; 19° 53' 33,961"K



4000
m



CSODARÉT TANÖSVÉNY

Mórahalomtól délnyugatra, a Kissori úton három kilométert haladva tábla jelzi a királyhalmi iskolához vezető földutat. Itt található a Csodarét, amely az Ásotthalmi-láprét természetvédelmi terület része, és növénytanilag szempontból a Duna-Tisza köze egyik legértékesebb, védett területe. A négy kilométer hosszú, hurokszerű tanösvény tíz állomása magyarul, angolul és szerbül tárja a látogató elé a kiszáradó láprétek ökológiáját és tájtörténeti vonatkozásait.

GPS: 46° 11' 42,390" É; 19° 50' 35,570" K



NAGYSZÉKSÓS-TÓ BIVALYREZERVÁTUM

Mórahalomtól keletre, Nagyszéksós-tónál a Röszkére vezető kövesút mellett található. A vízben dagonyázó bivalyok életét közvetlenül az út és a tó mellett felállított, akadálymentesített kilátóból, vagy a tó északkeleti részén levő toronyból figyelhetik meg a látogatók. A tó gyalogosan és kerékpárral is körbejárható.

GPS: 46° 12' 41,202" É; 19° 57' 06,746" K

www.morahalom.hu





TERMÉSZET HÁZA

A Kiskunsági Nemzeti Park látogatóközpontja a Kecskeméten található Természet Háza. Az épületben a hazai természetvédelem történetét, a magyar nemzeti parkokat, a Duna-Tisza köze jellemző élőhelyeit és a múltbeli mesterségeket mutatja be egy állandó kiállítás. Ezen kívül természetismereti foglalkozások, előadások, időszaki kiállítások várják az érdeklődőket. A vendégek információt kaphatnak a védett területek látogatási feltételeiről, a turisztikai szolgáltatásokról, a programokról; továbbá lehetőség van információs anyagok, ismeretterjesztő kiadványok, térképek, plakátok, ajándéktárgyak vásárlására is.
Cím: 6000 Kecskemét, Liszt F. utca 19.

Nyitvatartás:

Egész évben hétfőtől-péntekig 8-16 óráig,
szombat-vasárnap zárva.
Előzetes egyeztetés alapján szombaton is fogadunk csoportokat.

Elérhetőségek:

Turisztikai és természetismereti programok:
+36 76/501-596, E-mail: oktatasio@knp.hu





Elérhetőségeink:

Kiskunsági Nemzeti Park Igazgatóság 6000 Kecskemét, Liszt F. u. 19.
Telefon: +36 76/482-611, Fax: +36 76/481-074, E-mail: titkarsag@knp.hu
Turisztikai információk: oktatasio@knp.hu

Kiadja: Kiskunsági Nemzeti Park Igazgatóság

Felelős kiadó: Ugró Sándor, igazgató

Írta: Tóth Endre

Szerkesztő: Kiss Mónika, Tóth Endre

Lektor: Kelemen Livia

Grafika: Szűcs Ferenc

Fotók: Agócs Péter, Aradi Eszter, Dóka Richárd, Gilly Zsolt, Hamar Sándor, Hans-Peter Graner, Kalotás Zsolt,
Kis Ferenc, Kiss Mónika, Kolon-tavi archívum, Kovács Sándor, KNP archívum, Mile Orsolya,
Puskás József, Somogyi István, Theo Kust

www.knp.hu

Kövessen minket a Facebook-on: www.facebook.com/KiskunsagiNemzetiPark

Kérjük, támogassa a természetvédelmet! Adója 1%-át ajánlja a Kiskunsági Nemzeti Park Alapítványnak!
Adószám: 19043337-1-03 Bankszámlaszám: 11603009-00329200-03000003